

# Dortmund Airport **21**

## Fluglärm Report Juni 2025



### Inhalt

<b>1. Betriebsrichtungsverteilung</b>	<b>3</b>
<b>2. Anzahl Flugbewegungen im Jahresvergleich</b>	<b>3</b>
<b>3. Messstelle MP02 Unna-Massen</b>	<b>4</b>
Messstellenübersicht	4
Äquivalenter Dauerschallpegel	5
Häufigkeitsverteilung der Maximalpegel	6
Messstellenstatistik	7
<b>4. Messstelle MP03 Dortmund-Wickede</b>	<b>9</b>
Messstellenübersicht	9
Äquivalenter Dauerschallpegel	10
Häufigkeitsverteilung der Maximalpegel	11
Messstellenstatistik	12
<b>5. Messstelle MP04 Dortmund-Aplerbeck</b>	<b>14</b>
Messstellenübersicht	14
Äquivalenter Dauerschallpegel	15
Häufigkeitsverteilung der Maximalpegel	16
Messstellenstatistik	17
<b>6. Referenzpegelüberschreitungen &gt; 85 dB(A)</b>	<b>19</b>
<b>7. Flugbewegungen in der Nachtzeit zwischen 22:00 Uhr bis 06:00 Uhr</b>	<b>19</b>

# Dortmund Airport 21

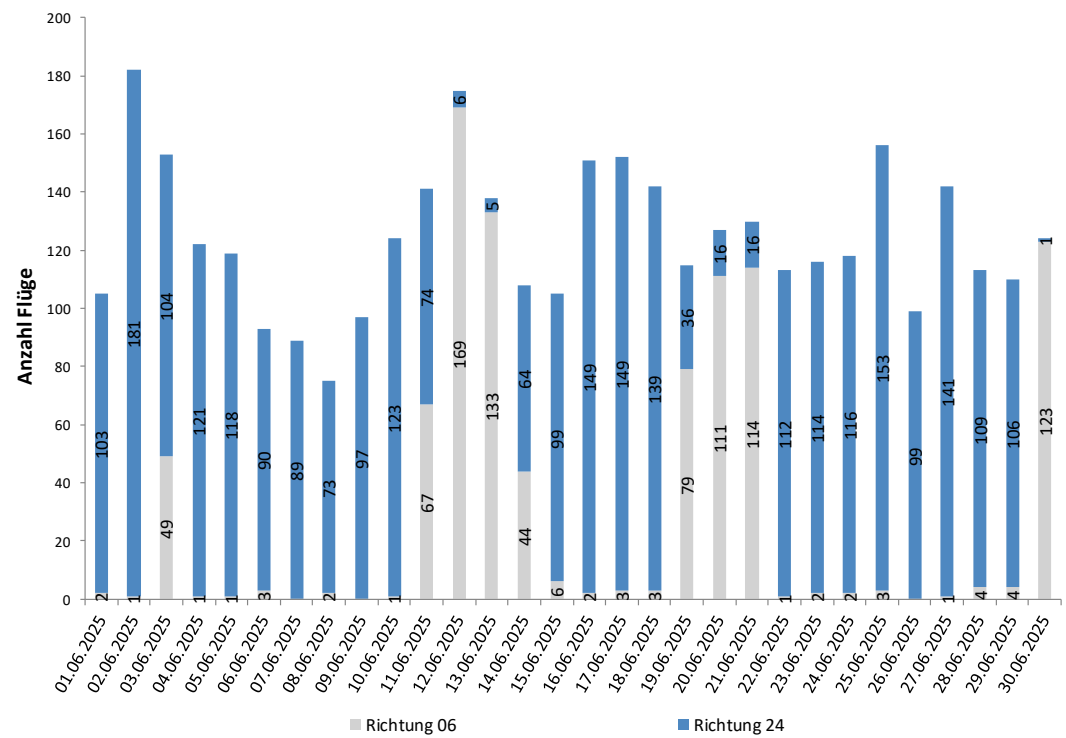


Flughafen Dortmund GmbH  
Google Maps

- Messstelle MP02: **Unna-Massen**  
Siegfriedstrasse 28a  
59427 Unna
- Messstelle MP03: **Dortmund-Wickede**  
Langschedestrasse 41  
44319 Dortmund
- Messstelle MP04: **Dortmund-Aplerbeck**  
Schleefstrasse 12  
44287 Dortmund

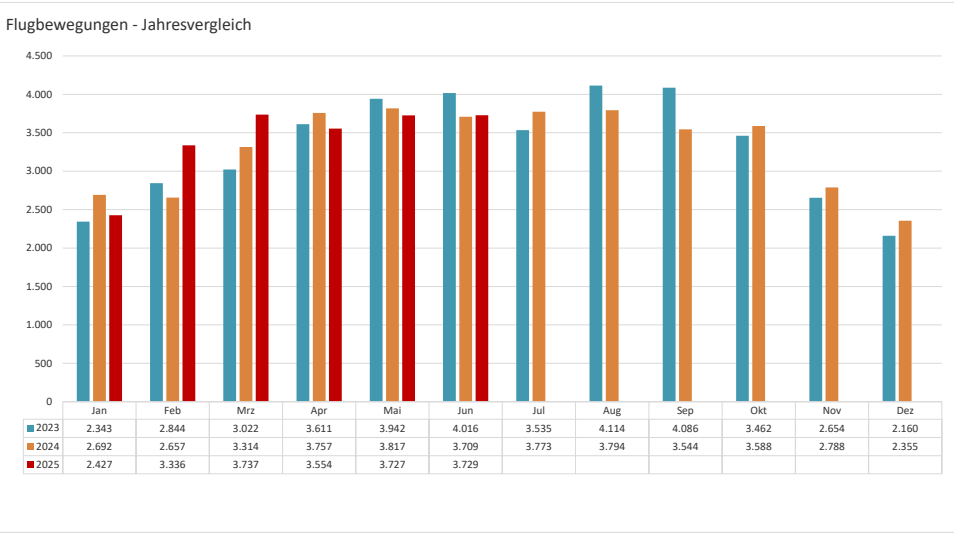
## 1. Betriebsrichtungsverteilung

Betriebsrichtungsverteilung  
Juni 2025



Richtung 06: Starts über Unna, Landungen über Dortmund-Aplerbeck: 889 d.h. rd. 24 Prozent  
 Richtung 24: Starts über Dortmund-Aplerbeck, Landungen über Unna: 2.840 d.h. rd. 76 Prozent  
 Insgesamt: 3.729 Flugbewegungen

## 2. Anzahl Flugbewegungen im Jahresvergleich



Anm.: Nachträge zu den Flugbewegungen können möglich sein.

## 3. Messstelle MP02 Unna-Massen Messstellenübersicht

### Unna-Massen Juni 2025

#### Geographische Position

Breitengrad	51°31'52,50"N
Längengrad	7°38'38,00"E
Höhe über NN	99 m
Seit	13.08.2002

	Juni 2025		Letzte sechs Monate	
	Fluggeräusch	Gesamtgeräusch	Fluggeräusch	Gesamtgeräusch
$L_{p,A,eq,Tag}$	55,6 dB	57,0 dB	55,2 dB	57,1 dB
$L_{p,A,eq,Nacht}$	36,7 dB	46,9 dB	34,2 dB	54,7 dB
$L_{DEN}$	54,8 dB	57,6 dB	54,8 dB	61,6 dB
<b>N1/N2</b>	100,0 %		95,0 %	

	Schwellenwert (Nachts)*	Mindestzeit (Nachts)*	Horchzeit (Nachts)*	Relevante Flugbewegungen
	56 dB(A)	5 s	5 s	ARR 24, DEP 06

\* keine Angabe bedeutet gleiche Tag- und Nachtwerte

Betriebszeit 06:00 - 22:00: 99 %

Betriebszeit 22:00 - 06:00: 100 %

Der gemessene äquivalente Dauerschallpegel erfasst sämtliche Lärmereignisse der Zeitspanne, bei der die Schalldruckpegel die Messschwelle der Messstelle länger als die Mindestzeit überschreiten bis zu dem Zeitpunkt an dem nach Erreichen des Maximalpegels die Schwelle länger als die Dauer der Horchzeit unterschritten wird.

Relevante Flugbewegungen:

Alle Starts und Landungen in/aus Richtung Unna (Osten)

$N_1$ : Anzahl der gemessenen (korrelierten) relevanten Flugbewegungen

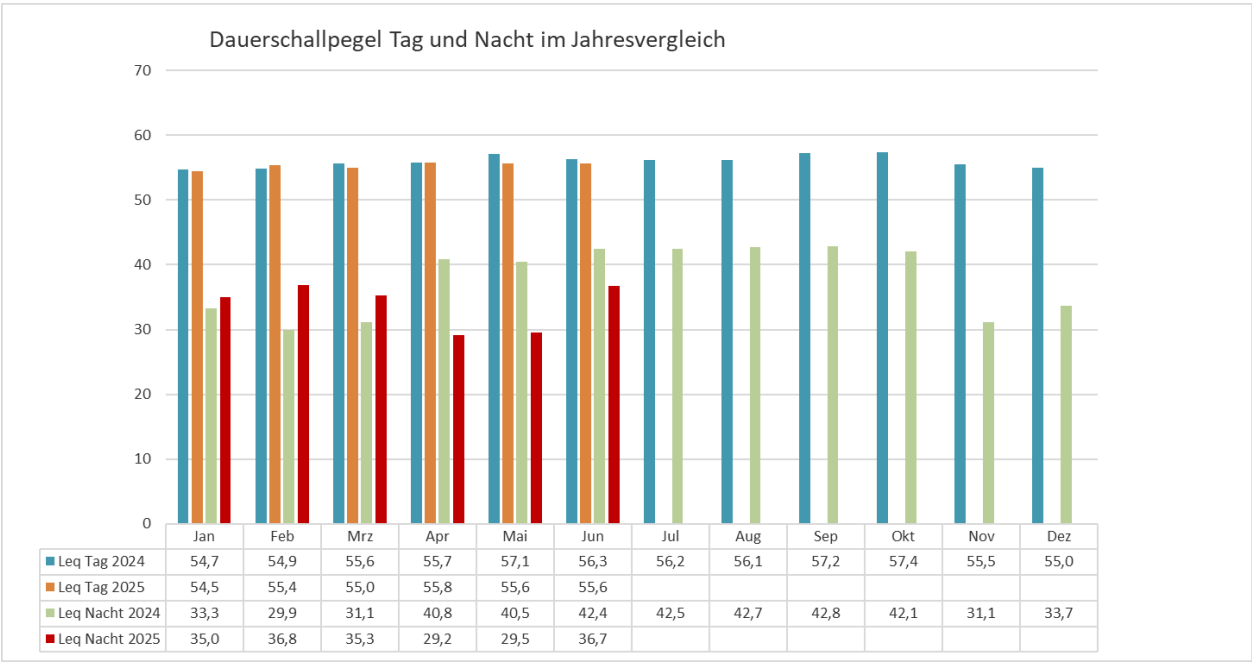
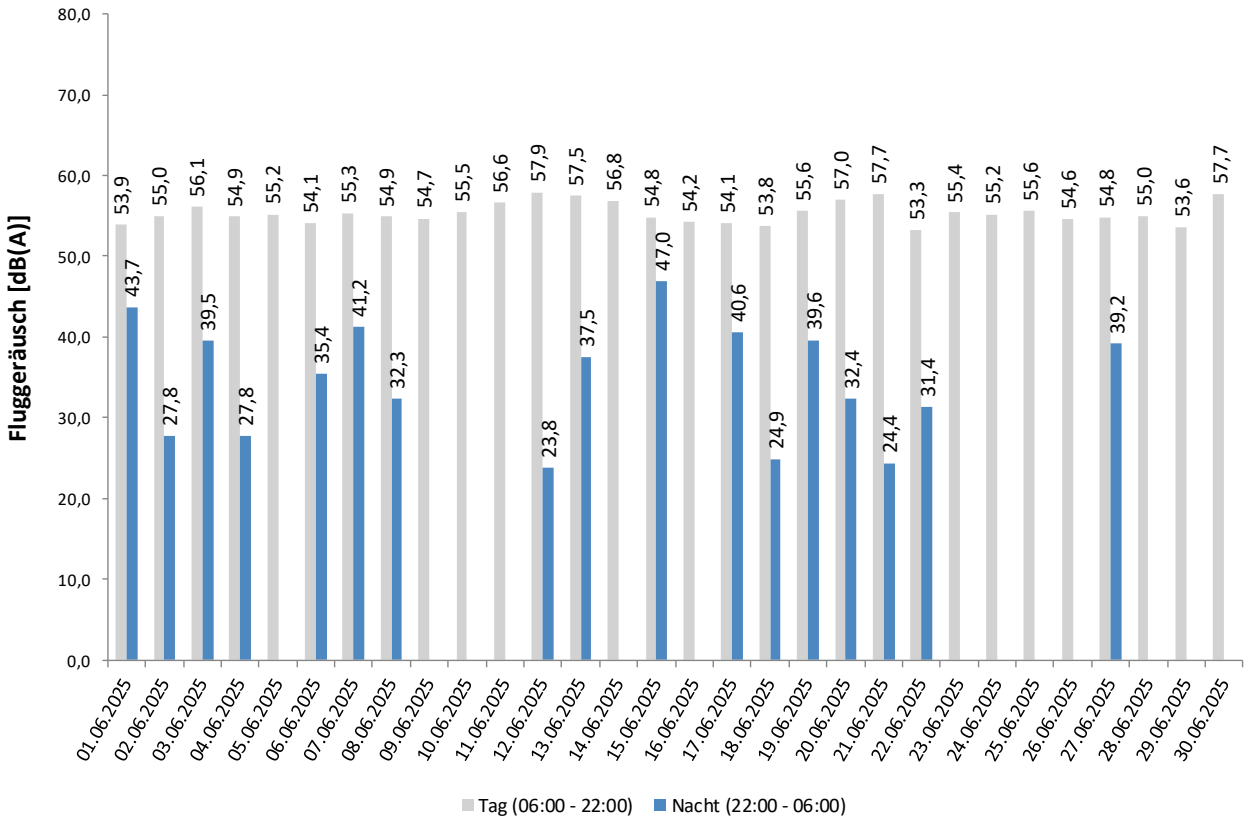
$N_2$ : Anzahl aller für die Messstelle relevanten Flugbewegungen

Bei einem Koeffizienten  $N_1/N_2 < 50\%$  ist die Aussagekraft des  $L_{eq}$ -Wertes nicht hinreichend.

## Äquivalenter Dauerschallpegel

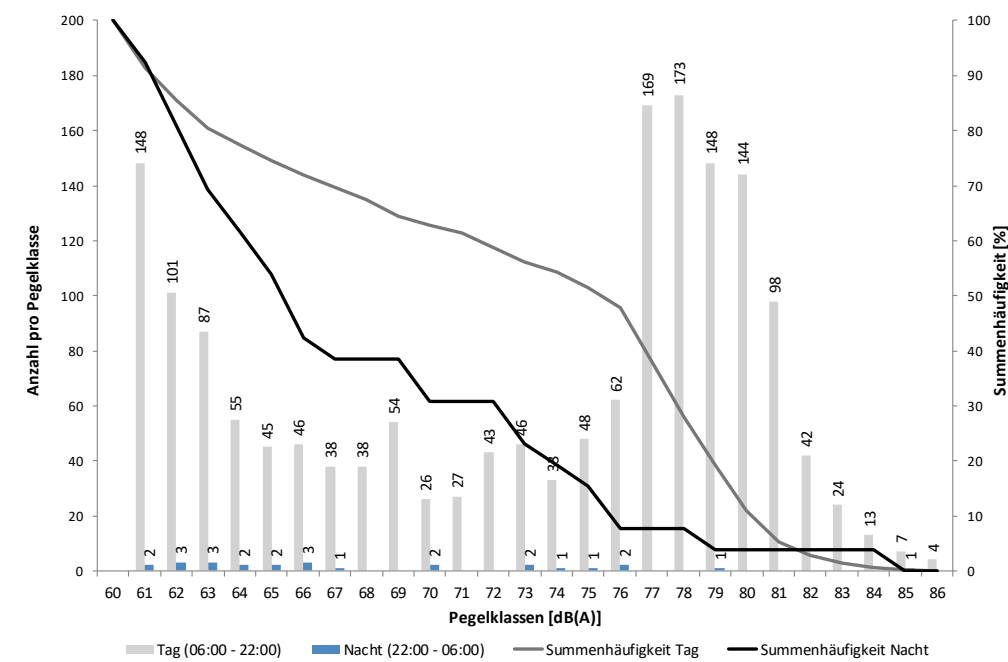
Äquivalente Dauerschallpegel - Fluggeräusch  
Unna-Massen  
Juni 2025

Fluggeräusch: Tag 55,6 dB(A) Nacht 36,7 dB(A)



## Häufigkeitsverteilung der Maximalpegel

Häufigkeitsverteilung der Maximalpegel - Korrelierte Lärmereignisse  
Unna-Massen  
Juni 2025



## Messstellenstatistik

Häufigkeitsverteilung der Maximalpegel - Korrelierte Lärmereignisse  
Unna-Massen  
Juni 2025

Uhrzeit	60-64	65-69	70-74	75-79	80-84	85-89	90-94	95-99	100-	≥ 105	Gesamt
00 - 01	1										1
01 - 02	2		2								4
02 - 03			1								1
03 - 04	2										2
04 - 05	1		1	2							4
05 - 06	1	1									2
06 - 07	2	1		17	9						29
07 - 08	5		1	67	46	2					121
08 - 09	6	3	2	97	42	4					154
09 - 10	19	11	15	31	36	1					113
10 - 11	26	24	14	11	14	1					90
11 - 12	40	29	25	21	7	1					123
12 - 13	36	25	20	45	21						147
13 - 14	44	13	18	54	23						152
14 - 15	34	21	20	70	41						186
15 - 16	39	15	15	58	32	1					160
16 - 17	38	24	6	27	18						113
17 - 18	39	17	14	34	9						113
18 - 19	29	16	11	26	7						89
19 - 20	16	12	6	17	8	1					60
20 - 21	12	6	7	16	2						43
21 - 22	6	4	1	9	6						26
22 - 23	3	4	1	2		1					11
23 - 00		1									1
Tag	391	221	175	600	321	11					1.719
Nacht	10	6	5	4		1					26
Gesamt	401	227	180	604	321	12					1.745

# Dortmund Airport **21**

## Messstellenstatistik - Tag (06:00 - 22:00)

Unna-Massen

Juni 2025

	Relevante Flugereignisse (N2)		Anzahl korr. Lärmereignisse (N1)		Verfügbarkeit		Gesamtgeräusch	Fluggeräusch
	A	D	A	D	[%]	Ausfall	[dB(A)]	[dB(A)]
01.06.2025	46	0	48	1	100		55,2	53,9
02.06.2025	78	0	79	2	100		56,3	55,0
03.06.2025	51	25	48	23	100		57,7	56,1
04.06.2025	52	0	61	0	100		56,8	54,9
05.06.2025	53	0	52	0	100		57,3	55,2
06.06.2025	39	0	38	0	97	W	56,3	54,1
07.06.2025	44	0	42	0	94	W	57,6	55,3
08.06.2025	32	1	33	0	100		56,6	54,9
09.06.2025	45	0	46	0	100		55,8	54,7
10.06.2025	57	0	61	1	100		57,4	55,5
11.06.2025	34	28	33	30	100		58,0	56,6
12.06.2025	1	82	3	82	100		58,8	57,9
13.06.2025	2	59	3	63	100		58,6	57,5
14.06.2025	35	24	35	23	100		58,1	56,8
15.06.2025	44	4	43	4	100		55,8	54,8
16.06.2025	67	0	71	1	100		56,1	54,2
17.06.2025	64	0	67	0	100		55,8	54,1
18.06.2025	60	1	64	2	100		55,6	53,8
19.06.2025	14	35	14	33	100		56,2	55,6
20.06.2025	2	54	4	50	100		58,3	57,0
21.06.2025	2	55	5	50	100		58,2	57,7
22.06.2025	51	1	46	1	100		54,6	53,3
23.06.2025	53	1	39	2	78	W	57,5	55,4
24.06.2025	49	0	51	0	94	W	56,9	55,2
25.06.2025	76	3	71	3	99	T	56,7	55,6
26.06.2025	48	0	47	0	100		57,4	54,6
27.06.2025	66	1	66	2	100		56,4	54,8
28.06.2025	50	1	48	1	100		56,2	55,0
29.06.2025	49	2	40	2	100		54,7	53,6
30.06.2025	0	54	0	58	100		58,4	57,7
Gesamt	1.264	431	1.258	434	99		57,0	55,6

N1: Anzahl der gemessenen Flugbewegungen

N2: Anzahl der relevanten Flugbewegungen während des Betriebszeitraums

T = technische Störung

W = Wetterstörung

S = Störgeräusch



## Messstellenstatistik - Nacht (22:00 - 06:00)

Unna-Massen

Juni 2025

	Relevante Flugereignisse (N2)		Anzahl korr. Lärmereignisse (N1)		Verfügbarkeit		Gesamtgeräusch	Fluggeräusch
	A	D	A	D	[%]	Ausfall	[dB(A)]	[dB(A)]
01.06.2025	1	0	2	0	100		46,5	43,7
02.06.2025	0	0	2	0	100		46,2	27,8
03.06.2025	0	0	1	1	100		47,4	39,5
04.06.2025	0	0	0	1	100		45,4	27,8
05.06.2025	0	0	0	0	100		47,4	
06.06.2025	1	0	1	0	100		46,5	35,4
07.06.2025	1	0	1	0	100		48,6	41,2
08.06.2025	0	0	2	1	100		43,7	32,3
09.06.2025	0	0	0	0	100		46,6	
10.06.2025	0	0	0	0	100		44,2	
11.06.2025	0	0	0	0	100		49,9	
12.06.2025	0	0	1	0	100		49,4	23,8
13.06.2025	0	0	1	1	100		47,9	37,5
14.06.2025	2	0	0	0	100		48,7	
15.06.2025	1	0	1	0	100		48,6	47,0
16.06.2025	0	0	0	0	100		45,8	
17.06.2025	0	0	1	1	100		47,3	40,6
18.06.2025	0	0	1	0	100		42,4	24,9
19.06.2025	0	0	1	0	100		47,0	39,6
20.06.2025	4	0	2	0	100		48,1	32,4
21.06.2025	0	0	1	0	100		48,8	24,4
22.06.2025	0	0	1	0	100		45,2	31,4
23.06.2025	0	0	0	0	100		44,8	
24.06.2025	0	0	0	0	100		44,6	
25.06.2025	0	0	0	0	100		47,2	
26.06.2025	0	0	0	0	100		44,1	
27.06.2025	1	0	2	0	100		45,4	39,2
28.06.2025	0	0	0	0	100		43,3	
29.06.2025	0	0	0	0	100		45,6	
30.06.2025	0	0	0	0	100		48,1	
Gesamt	11	0	21	5	100		46,9	36,7

N1: Anzahl der gemessenen Flugbewegungen

N2: Anzahl der relevanten Flugbewegungen während des Betriebszeitraums

T = technische Störung

W = Wetterstörung

S = Störgeräusch



## 4. Messstelle MP03 Dortmund-Wickede Messstellenübersicht

### Dortmund-Wickede Juni 2025

#### Geographische Position

Breitengrad	51°31'30,00"N
Längengrad	7°36'27,00"E
Höhe über NN	136 m
Seit	13.08.2002

	Juni 2025		Letzte sechs Monate	
	Fluggeräusch	Gesamtgeräusch	Fluggeräusch	Gesamtgeräusch
$L_{p,A,eq,Tag}$	49,9 dB	53,8 dB	50,8 dB	55,6 dB
$L_{p,A,eq,Nacht}$	30,9 dB	53,4 dB	32,0 dB	56,9 dB
$L_{DEN}$	49,1 dB	59,8 dB	50,4 dB	63,1 dB
<b>N1/N2</b>	62,8 %		54,8 %	

	Schwellenwert (Nachts)*	Mindestzeit (Nachts)*	Horchzeit (Nachts)*	Relevante Flugbewegungen
	56 dB(A)	5 s	5 s	ARR 24, ARR 06, DEP 24, DEP

\* keine Angabe bedeutet gleiche Tag- und Nachtwerte

Betriebszeit 06:00 - 22:00: 99 %

Betriebszeit 22:00 - 06:00: 100 %

Der gemessene äquivalente Dauerschallpegel erfasst sämtliche Lärmereignisse der Zeitspanne, bei der die Schalldruckpegel die Messschwelle der Messstelle länger als die Mindestzeit überschreiten bis zu dem Zeitpunkt an dem nach Erreichen des Maximalpegels die Schwelle länger als die Dauer der Horchzeit unterschritten wird.

Relevante Flugbewegungen:

Alle Starts und Landungen in/aus Richtung Unna (Osten) und Dortmund (Westen)

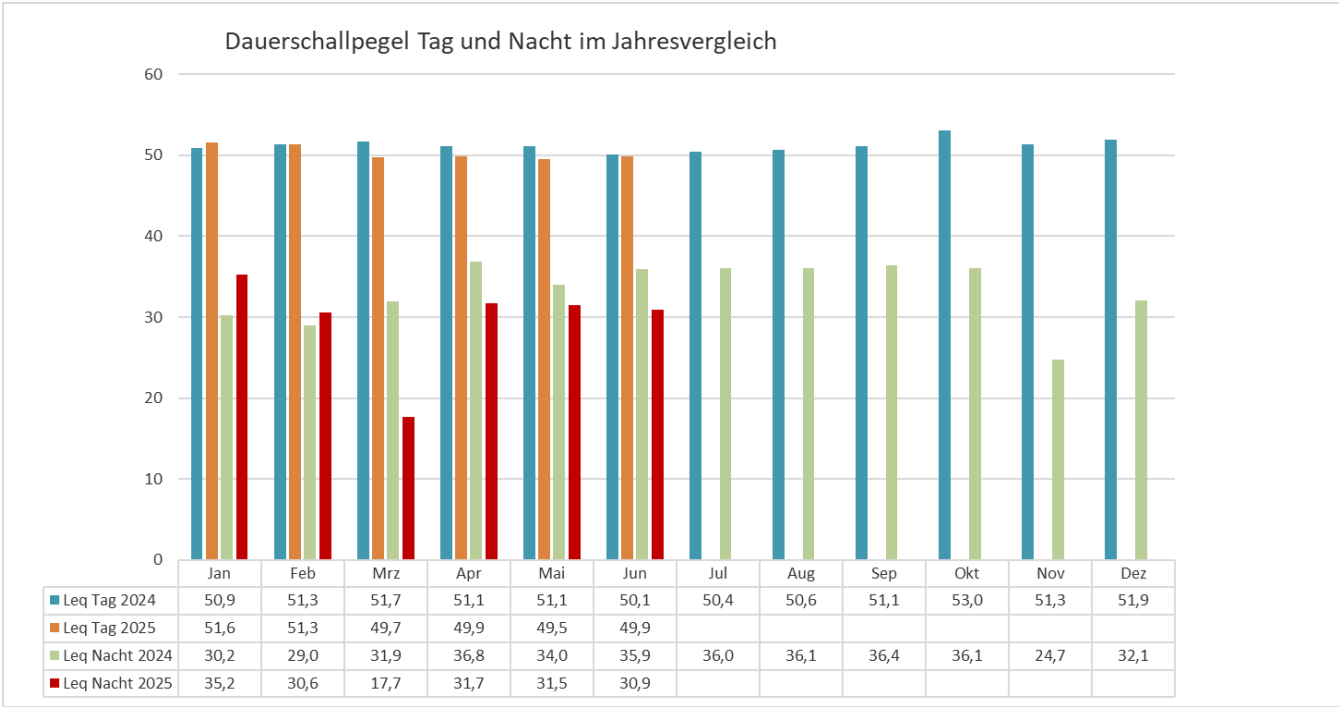
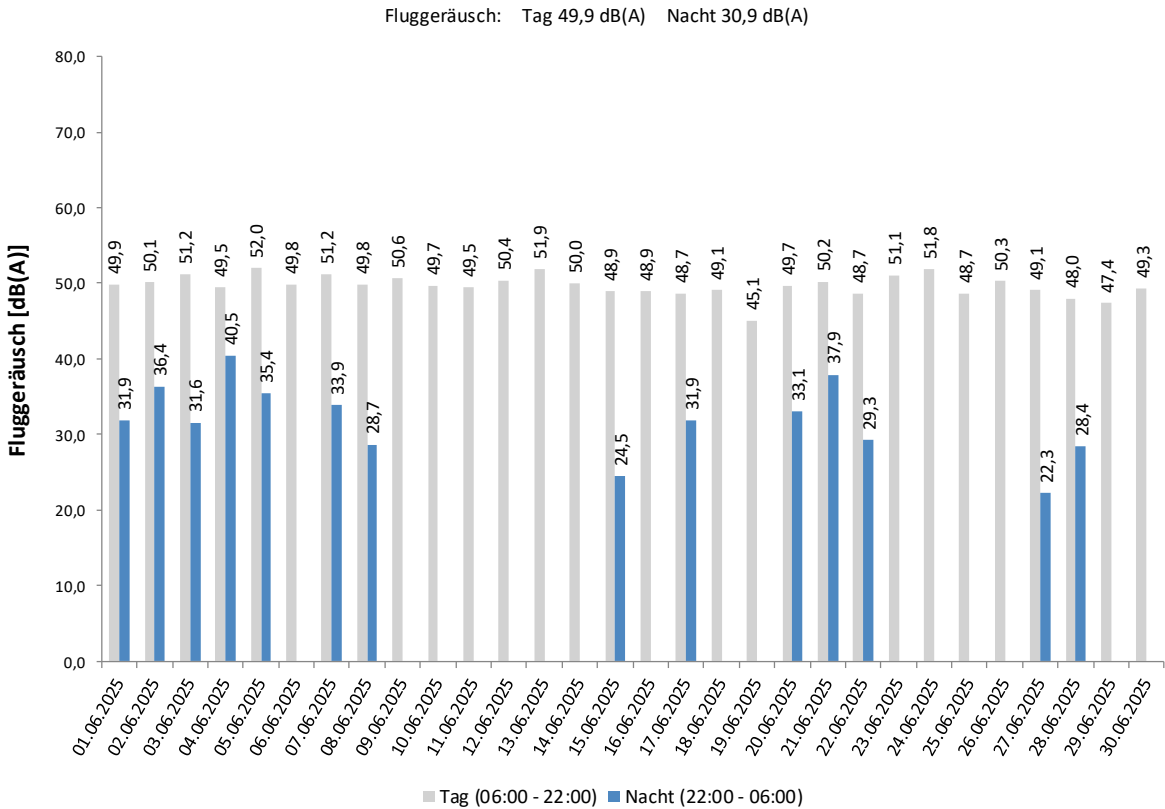
N<sub>1</sub>: Anzahl der gemessenen (korrelierten) relevanten Flugbewegungen

N<sub>2</sub>: Anzahl aller für die Messstelle relevanten Flugbewegungen

Bei einem Koeffizienten  $N_1/N_2 < 50\%$  ist die Aussagekraft des Leq-Wertes nicht hinreichend.

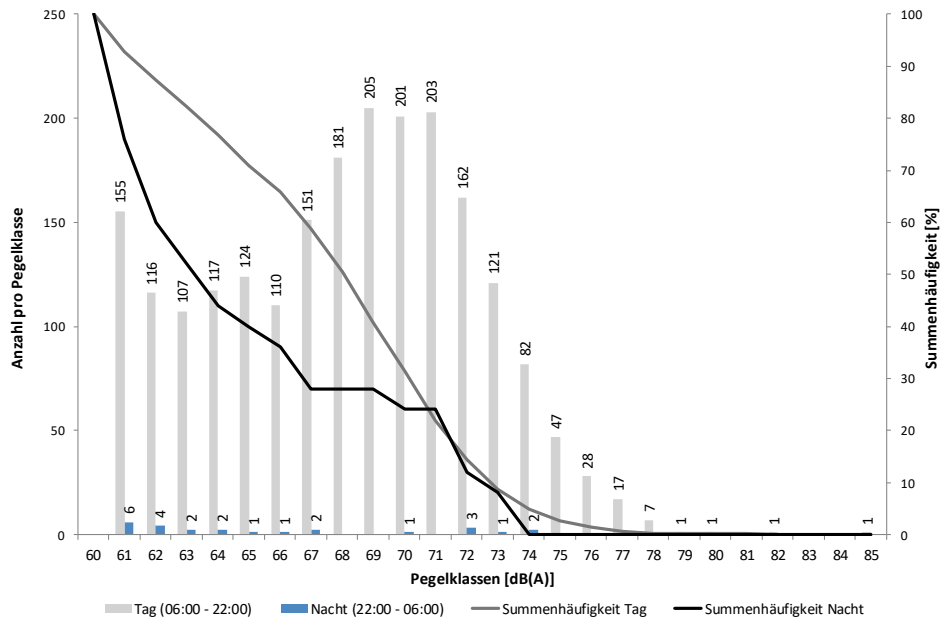
## Äquivalenter Dauerschallpegel

Äquivalente Dauerschallpegel - Fluggeräusch  
Dortmund-Wickede  
Juni 2025



## Häufigkeitsverteilung der Maximalpegel

Häufigkeitsverteilung der Maximalpegel - Korrelierte Lärmereignisse  
Dortmund-Wickede  
Juni 2025



## Häufigkeitsverteilung der Maximalpegel - Korrelierte Lärmereignisse Dortmund-Wickede Juni 2025

Uhrzeit	60-64	65-69	70-74	75-79	80-84	85-89	90-94	95-99	100-	≥ 105	Gesamt
00 - 01	4										4
01 - 02	1	1	2								4
02 - 03	1										1
03 - 04	1	1									2
04 - 05	1										1
05 - 06	1	1	3								5
06 - 07	9	10	17	7							43
07 - 08	16	24	105	26	1						172
08 - 09	33	76	129	20							258
09 - 10	24	86	106	4		1					221
10 - 11	32	43	32	2							109
11 - 12	41	24	12	4							81
12 - 13	55	43	50	7							155
13 - 14	41	65	56	3							165
14 - 15	38	89	84	8							219
15 - 16	49	99	53	4							205
16 - 17	33	72	37	2							144
17 - 18	39	45	25	5							114
18 - 19	34	48	26	3							111
19 - 20	24	22	22	2							70
20 - 21	14	16	7	2	1						40
21 - 22	13	9	8	1							31
22 - 23	5	1	2								8
23 - 00											
Tag	495	771	769	100	2	1					2.138
Nacht	14	4	7								25
Gesamt	509	775	776	100	2	1					2.163

## Messstellenstatistik

Messstellenstatistik - Tag (06:00 - 22:00)

Dortmund-Wickede

Juni 2025

	Relevante Flugereignisse (N2)		Anzahl korr. Lärmereignisse (N1)		Verfügbarkeit		Gesamtgeräusch	Fluggeräusch
	A	D	A	D	[%]	Ausfall	[dB(A)]	[dB(A)]
01.06.2025	47	45	25	36	100		52,7	49,9
02.06.2025	78	80	30	57	100		53,4	50,1
03.06.2025	72	74	34	57	100		54,4	51,2
04.06.2025	52	50	29	46	100		53,7	49,5
05.06.2025	53	55	38	55	100		56,4	52,0
06.06.2025	39	41	23	40	97	W	53,8	49,8
07.06.2025	44	39	28	34	94	W	55,7	51,2
08.06.2025	32	33	23	32	100		54,5	49,8
09.06.2025	45	44	27	45	100		54,4	50,6
10.06.2025	57	59	25	47	100		53,9	49,7
11.06.2025	68	63	30	51	100		55,1	49,5
12.06.2025	78	82	28	46	100		53,0	50,4
13.06.2025	65	61	31	39	100		53,7	51,9
14.06.2025	52	50	30	31	100		52,1	50,0
15.06.2025	45	48	23	34	100		51,8	48,9
16.06.2025	67	68	22	47	100		51,3	48,9
17.06.2025	64	63	28	43	100		52,8	48,7
18.06.2025	60	63	30	49	100		52,0	49,1
19.06.2025	51	53	13	38	100		50,7	45,1
20.06.2025	58	56	30	45	100		52,7	49,7
21.06.2025	55	55	34	45	100		53,0	50,2
22.06.2025	51	49	27	35	100		51,8	48,7
23.06.2025	53	56	27	34	78	W	57,7	51,1
24.06.2025	50	48	29	46	94	W	55,2	51,8
25.06.2025	76	76	25	48	100		52,7	48,7
26.06.2025	48	47	28	37	100		55,1	50,3
27.06.2025	66	65	23	39	100		56,2	49,1
28.06.2025	51	55	25	40	100		52,6	48,0
29.06.2025	50	51	19	41	100		50,8	47,4
30.06.2025	52	54	37	39	100		53,0	49,3
Gesamt	1.679	1.683	821	1.276	99		53,8	49,9

N1: Anzahl der gemessenen Flugbewegungen

N2: Anzahl der relevanten Flugbewegungen während des Betriebszeitraums

T = technische Störung

W = Wetterstörung

S = Störgeräusch

# Dortmund Airport 21

## Messstellenstatistik - Nacht (22:00 - 06:00)

### Dortmund-Wickede

Juni 2025

	Relevante Flugereignisse (N2)		Anzahl korr. Lärmereignisse (N1)		Verfügbarkeit		Gesamtgeräusch	Fluggeräusch
	A	D	A	D	[%]	Ausfall	[dB(A)]	[dB(A)]
01.06.2025	1	0	1	0	100		50,9	31,9
02.06.2025	0	0	2	0	100		54,7	36,4
03.06.2025	0	1	1	0	100		46,3	31,6
04.06.2025	0	0	1	0	100		49,3	40,5
05.06.2025	0	1	2	2	100		57,8	35,4
06.06.2025	1	0	0	0	100		50,9	
07.06.2025	1	1	1	1	100		54,9	33,9
08.06.2025	0	0	1	1	100		54,0	28,7
09.06.2025	0	0	0	0	100		59,4	
10.06.2025	0	0	0	0	100		49,3	
11.06.2025	0	0	0	0	100		51,3	
12.06.2025	0	1	0	0	100		49,7	
13.06.2025	0	0	0	0	100		45,6	
14.06.2025	2	1	0	0	100		39,0	
15.06.2025	1	0	1	0	100		51,0	24,5
16.06.2025	0	0	0	0	100		51,5	
17.06.2025	0	0	0	2	100		53,7	31,9
18.06.2025	0	0	0	0	100		45,3	
19.06.2025	0	0	0	0	100		52,8	
20.06.2025	4	3	2	0	100		58,5	33,1
21.06.2025	0	0	2	1	100		48,7	37,9
22.06.2025	0	0	1	1	100		43,9	29,3
23.06.2025	0	0	0	0	100		52,7	
24.06.2025	0	0	0	0	100		50,0	
25.06.2025	0	0	0	0	100		46,7	
26.06.2025	0	0	0	0	100		49,2	
27.06.2025	1	0	1	0	100		58,1	22,3
28.06.2025	0	0	0	1	100		58,1	28,4
29.06.2025	0	0	0	0	100		52,3	
30.06.2025	0	0	0	0	100		49,0	
Gesamt	11	8	16	9	100		53,4	30,9

N1: Anzahl der gemessenen Flugbewegungen

N2: Anzahl der relevanten Flugbewegungen während des Betriebszeitraums

T = technische Störung

W = Wetterstörung

S = Störgeräusch

## 5. Messstelle MP04 Dortmund-Aplerbeck Messstellenübersicht

### Dortmund-Aplerbeck Juni 2025

#### Geographische Position

Breitengrad	51°30'13,00"N
Längengrad	7°33'56,00"E
Höhe über NN	157 m
Seit	13.08.2002

	Juni 2025		Letzte sechs Monate	
	Fluggeräusch	Gesamtgeräusch	Fluggeräusch	Gesamtgeräusch
$L_{p,A,eq,Tag}$	54,6 dB	55,6 dB	54,3 dB	56,0 dB
$L_{p,A,eq,Nacht}$	34,8 dB	46,9 dB	36,0 dB	51,3 dB
$L_{DEN}$	54,0 dB	56,7 dB	54,0 dB	59,0 dB
<b>N1/N2</b>	73,8 %		66,3 %	

	Schwellenwert (Nachts)*	Mindestzeit (Nachts)*	Horchzeit (Nachts)*	Relevante Flugbewegungen
	56 dB(A)	5 s	5 s	ARR 06, DEP 24

\* keine Angabe bedeutet gleiche Tag- und Nachtwerte

Betriebszeit 06:00 - 22:00: 99 %

Betriebszeit 22:00 - 06:00: 100 %

Der gemessene äquivalente Dauerschallpegel erfasst sämtliche Lärmereignisse der Zeitspanne, bei der die Schalldruckpegel die Messschwelle der Messstelle länger als die Mindestzeit überschreiten bis zu dem Zeitpunkt an dem nach Erreichen des Maximalpegels die Schwelle länger als die Dauer der Horchzeit unterschritten wird.

Relevante Flugbewegungen:

Alle Starts und Landungen in/aus Richtung Dortmund (Westen)

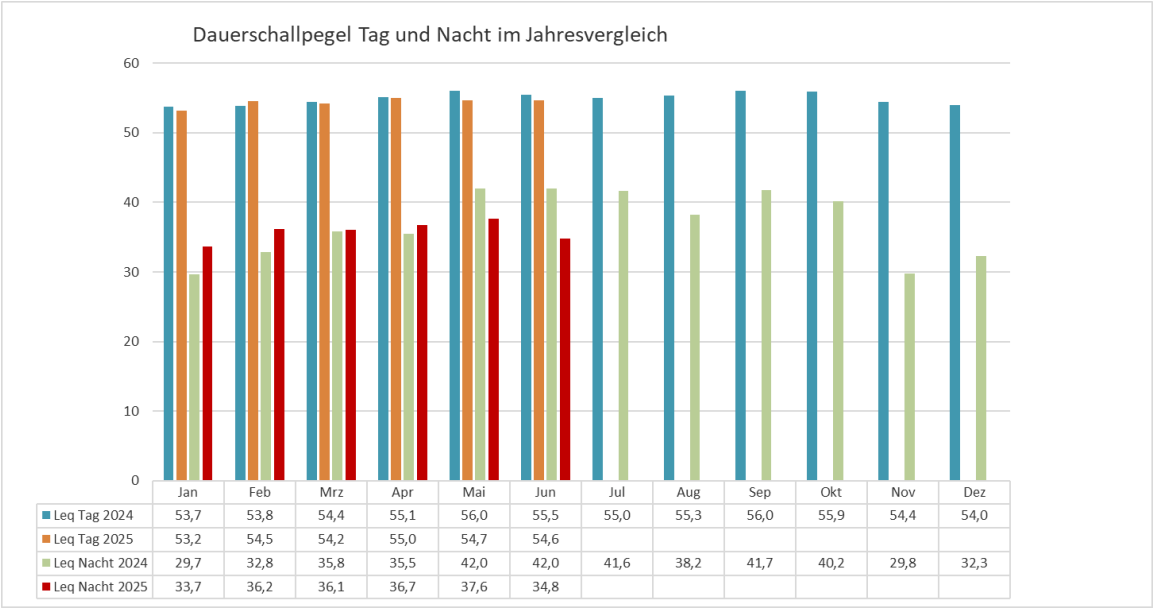
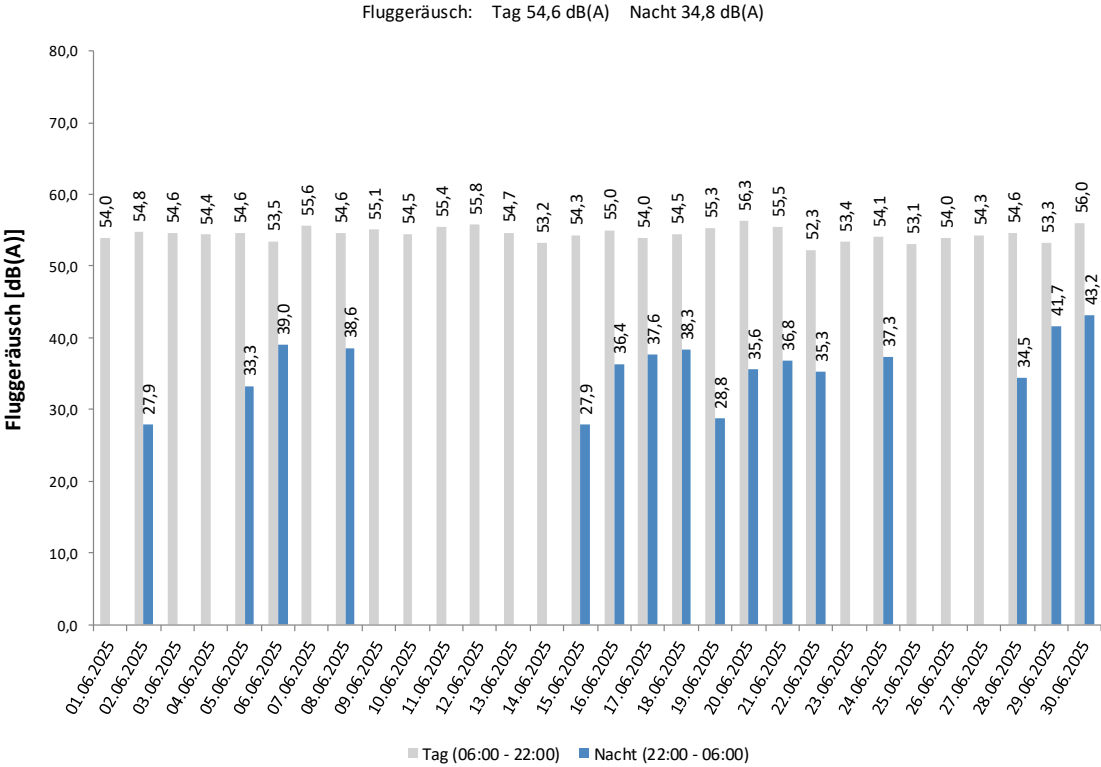
N<sub>1</sub>: Anzahl der gemessenen (korrelierten) relevanten Flugbewegungen

N<sub>2</sub>: Anzahl aller für die Messstelle relevanten Flugbewegungen

Bei einem Koeffizienten  $N_1/N_2 < 50\%$  ist die Aussagekraft des Leq-Wertes nicht hinreichend.

## Äquivalenter Dauerschallpegel

Äquivalente Dauerschallpegel - Fluggeräusch  
Dortmund-Aplerbeck  
Juni 2025



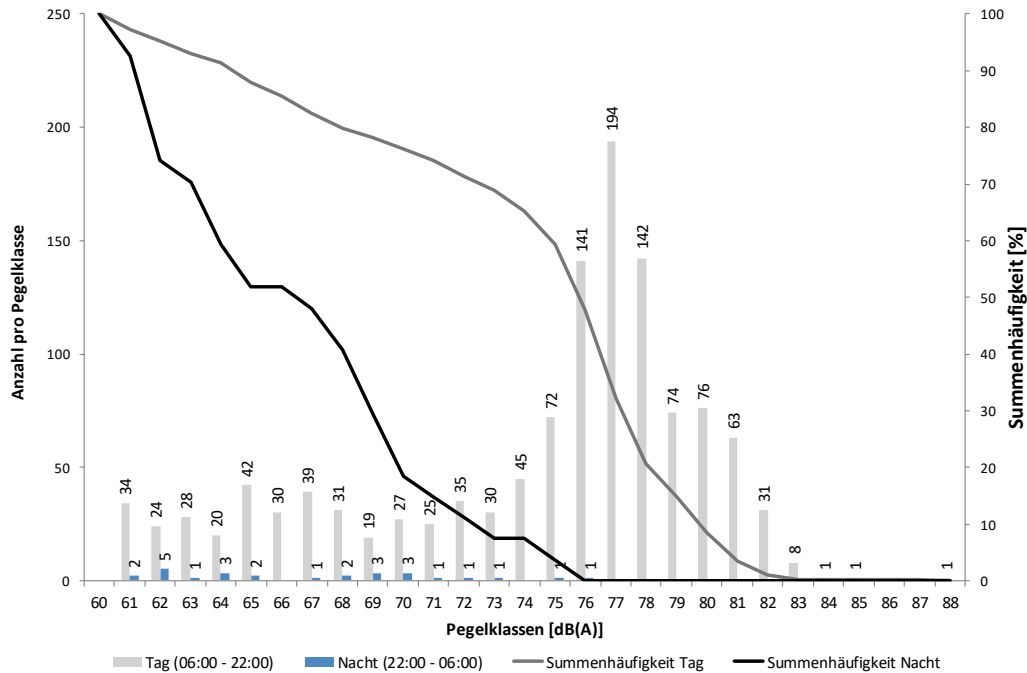


## Häufigkeitsverteilung der Maximalpegel

Häufigkeitsverteilung der Maximalpegel - Korrelierte Lärmereignisse

Dortmund-Aplerbeck

Juni 2025



## Häufigkeitsverteilung der Maximalpegel - Korrelierte Lärmereignisse

Dortmund-Aplerbeck

Juni 2025

Uhrzeit	60-64	65-69	70-74	75-79	80-84	85-89	90-94	95-99	100-104	≥ 105	Gesamt
00 - 01	1	3	1	1							6
01 - 02	2	1									3
02 - 03	2		3								5
03 - 04		2									2
04 - 05	3	1	1								5
05 - 06	1		1								2
06 - 07		2	2	6	7						17
07 - 08	2	1	2	29	28						62
08 - 09	1	8	8	78	28						123
09 - 10	3	13	12	113	14						155
10 - 11	7	20	13	37	5						82
11 - 12	17	13	9	14	2						55
12 - 13	13	15	15	18	13	1					75
13 - 14	5	14	11	43	12						85
14 - 15	14	13	9	70	20						126
15 - 16	11	13	23	58	15						120
16 - 17	9	18	14	62	7						110
17 - 18	3	14	12	31	10						70
18 - 19	7	9	13	25	5	1					60
19 - 20	8	4	11	17	7						47
20 - 21	5	2	4	12	2						25
21 - 22	1	2	4	10	4						21
22 - 23		1									1
23 - 00	2			1							3
Tag	106	161	162	623	179	2					1.233
Nacht	11	8	6	2							27
Gesamt	117	169	168	625	179	2					1.260

# Dortmund Airport 21

Messstellenstatistik - Tag (06:00 - 22:00)

Dortmund-Aplerbeck

Juni 2025

	Relevante Flugereignisse (N2)		Anzahl korr. Lärmereignisse (N1)		Verfügbarkeit		Gesamtgeräusch [dB(A)]	Fluggeräusch [dB(A)]
	A	D	A	D	[%]	Ausfall		
01.06.2025	1	45	1	33	100		54,7	54,0
02.06.2025	0	80	0	44	100		55,7	54,8
03.06.2025	21	49	21	35	100		55,8	54,6
04.06.2025	0	50	0	38	100		55,3	54,4
05.06.2025	0	55	0	43	100		55,6	54,6
06.06.2025	0	41	1	38	97	W	54,9	53,5
07.06.2025	0	39	0	33	94	W	57,1	55,6
08.06.2025	0	32	0	31	100		56,9	54,6
09.06.2025	0	44	0	34	100		55,7	55,1
10.06.2025	0	59	0	41	100		55,5	54,5
11.06.2025	34	35	24	24	100		56,2	55,4
12.06.2025	77	0	57	0	100		56,4	55,8
13.06.2025	63	2	45	1	100		55,5	54,7
14.06.2025	17	26	8	23	100		54,0	53,2
15.06.2025	1	44	1	36	100		56,1	54,3
16.06.2025	0	68	0	47	100		55,9	55,0
17.06.2025	0	63	1	39	100		54,8	54,0
18.06.2025	0	62	0	43	100		55,3	54,5
19.06.2025	37	18	25	15	100		56,0	55,3
20.06.2025	56	2	43	2	100		56,9	56,3
21.06.2025	53	0	42	1	100		56,2	55,5
22.06.2025	0	48	0	36	100		53,2	52,3
23.06.2025	0	55	1	30	78	W	55,5	53,4
24.06.2025	1	48	0	35	94	W	55,0	54,1
25.06.2025	0	73	0	39	100		54,1	53,1
26.06.2025	0	47	0	41	100		55,3	54,0
27.06.2025	0	64	0	38	100		55,1	54,3
28.06.2025	1	54	2	42	100		55,3	54,6
29.06.2025	1	49	1	37	100		54,0	53,3
30.06.2025	52	0	37	0	100		56,8	56,0
Gesamt	415	1.252	310	899	99		55,6	54,6

N1: Anzahl der gemessenen Flugbewegungen

N2: Anzahl der relevanten Flugbewegungen während des Betriebszeitraums

T = technische Störung

W = Wetterstörung

S = Störgeräusch

## Messstellenstatistik - Nacht (22:00 - 06:00)

### Dortmund-Aplerbeck

Juni 2025

	Relevante Flugereignisse (N2)		Anzahl korr. Lärmereignisse (N1)		Verfügbarkeit		Gesamtgeräusch	Fluggeräusch
	A	D	A	D	[%]	Ausfall	[dB(A)]	[dB(A)]
01.06.2025	0	0	0	0	100		46,1	
02.06.2025	0	0	0	1	100		46,3	27,9
03.06.2025	0	1	0	0	100		46,5	
04.06.2025	0	0	0	0	100		46,2	
05.06.2025	0	1	1	0	100		48,6	33,3
06.06.2025	0	0	2	0	100		47,9	39,0
07.06.2025	0	1	0	0	100		50,6	
08.06.2025	0	0	1	2	100		46,4	38,6
09.06.2025	0	0	0	0	100		46,4	
10.06.2025	0	0	0	0	100		46,2	
11.06.2025	0	0	0	0	100		47,3	
12.06.2025	0	1	0	0	100		45,5	
13.06.2025	0	0	0	0	100		45,9	
14.06.2025	0	1	0	0	100		45,0	
15.06.2025	0	0	1	0	100		46,0	27,9
16.06.2025	0	0	1	0	100		46,9	36,4
17.06.2025	0	0	1	1	100		47,6	37,6
18.06.2025	0	0	1	2	100		46,6	38,3
19.06.2025	0	0	1	0	100		47,1	28,8
20.06.2025	0	3	0	2	100		46,9	35,6
21.06.2025	0	0	1	0	100		46,1	36,8
22.06.2025	0	0	0	2	100		46,5	35,3
23.06.2025	0	0	0	0	100		46,5	
24.06.2025	0	0	1	2	100		46,2	37,3
25.06.2025	0	0	0	0	100		46,8	
26.06.2025	0	0	0	0	100		46,2	
27.06.2025	0	0	0	0	100		45,6	
28.06.2025	0	0	1	0	100		46,2	34,5
29.06.2025	0	0	1	0	100		47,6	41,7
30.06.2025	0	0	1	1	100		47,8	43,2
Gesamt	0	8	14	13	100		46,9	34,8

N1: Anzahl der gemessenen Flugbewegungen

N2: Anzahl der relevanten Flugbewegungen während des Betriebszeitraums

T = technische Störung

W = Wetterstörung

S = Störgeräusch

## 6. Referenzpegelüberschreitungen > 85 dB(A)

Jun 2025

Messstelle	Flugzeugtyp	Anzahl	Höchster Messwert in dB(A)	A/D BR Höchster Wert	Tag (T) Nacht (N)
MP02 Unna-Massen	A320	3	86,5	D06	T
	A320	1	85,2	A24	N
	A21N	1	86,2	A24	T
	B733	1	86,0	D06	T
	B738	4	85,8	D06	T
	EC35	1	85,4	A24	T
	P180	1	85,1	A24	T
MP03 DO-Wickede	A320	1	85,4	A24	T
	A400	1	88,8	A06	T
	B733	1	85,2	A06	T

15

A= Landung  
 B= Start  
 06,24= Betriebsrichtung

## 7. Flugbewegungen in der Nachtzeit zwischen 22:01 Uhr bis 06:00 Uhr

51 Polizei-Flugbewegungen (Landes- und Bundespolizei)  
 38 Ambulanzflugbewegungen  
 2 Verspätung