

Dortmund Airport **21**

Fluglärm Report August 2023



Inhalt

1. Betriebsrichtungsverteilung	3
2. Anzahl Flugbewegungen im Jahresvergleich	3
3. Messstelle MP02 Unna-Massen	4
Messstellenübersicht	4
Äquivalenter Dauerschallpegel	5
Häufigkeitsverteilung der Maximalpegel	6
Messstellenstatistik	7
4. Messstelle MP03 Dortmund-Wickede	9
Messstellenübersicht	9
Äquivalenter Dauerschallpegel	10
Häufigkeitsverteilung der Maximalpegel	11
Messstellenstatistik	12
5. Messstelle MP04 Dortmund-Aplerbeck	14
Messstellenübersicht	14
Äquivalenter Dauerschallpegel	15
Häufigkeitsverteilung der Maximalpegel	16
Messstellenstatistik	17
6. Referenzpegelüberschreitungen > 85 dB(A)	19
7. Flugbewegungen in der Nachtzeit zwischen 22:00 Uhr bis 06:00 Uhr	19

Dortmund Airport 21

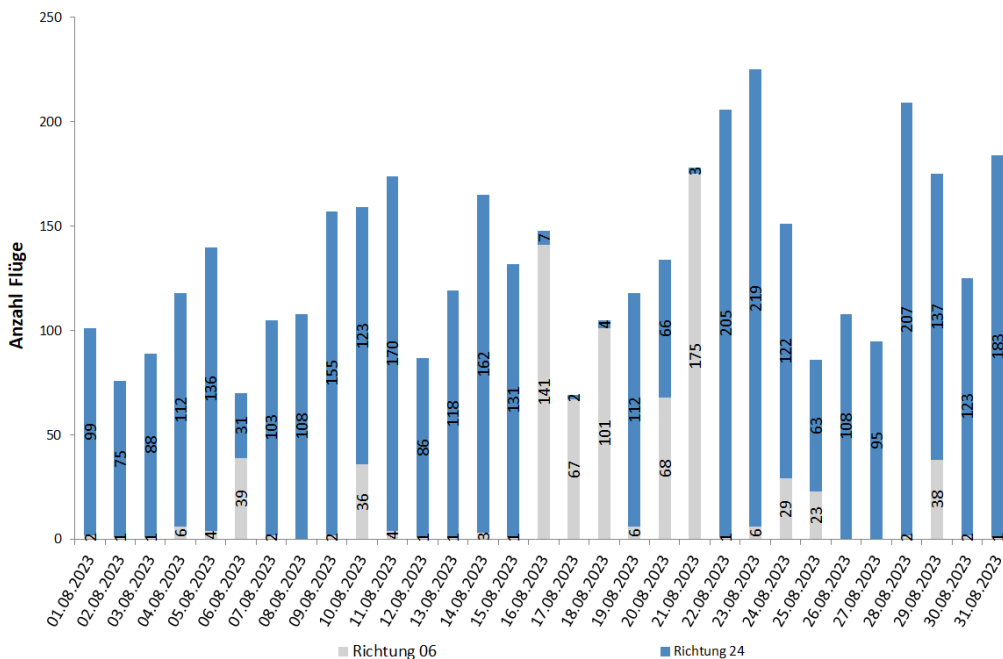


Flughafen Dortmund GmbH
Google Maps

- Messstelle MP02: **Unna-Massen**
Siegfriedstrasse 28a
59427 Unna
- Messstelle MP03: **Dortmund-Wickede**
Langschedestrasse 41
44319 Dortmund
- Messstelle MP04: **Dortmund-Aplerbeck**
Schleefstrasse 12
44287 Dortmund

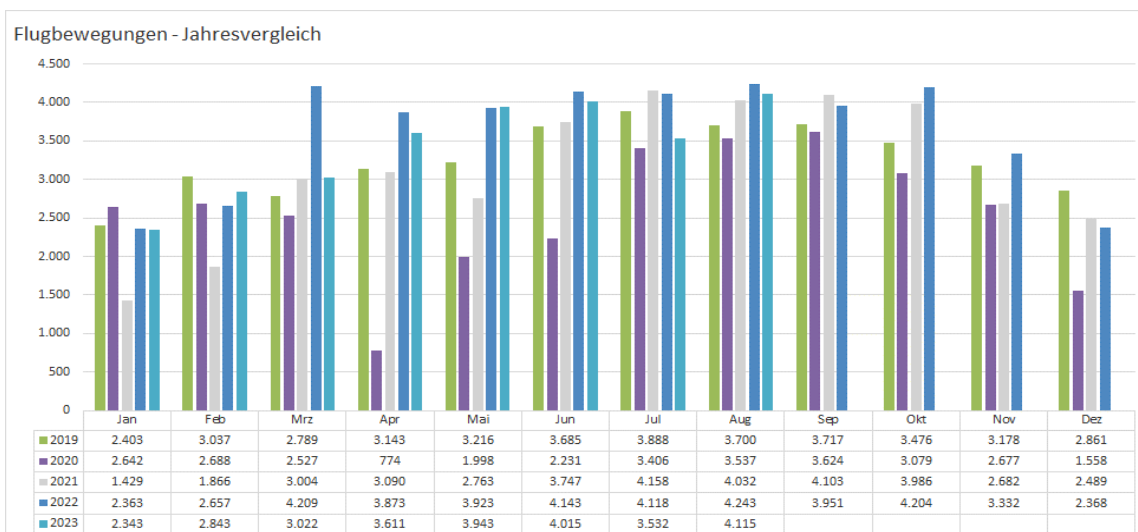
1. Betriebsrichtungsverteilung

Betriebsrichtungsverteilung
August 2023



Richtung 06: Starts über Unna, Landungen über Dortmund-Aplerbeck: 720, d.h. rd. 17 Prozent
 Richtung 24: Starts über Dortmund-Aplerbeck, Landungen über Unna: 3.395 d.h. rd. 83 Prozent
 Insgesamt: 4.115 Flugbewegungen, im August viel Westwind, d.h. Betriebsrichtung 24

2. Anzahl Flugbewegungen im Jahresvergleich



Bemerkung: Nachträge zu den Flugbewegungen sind möglich.

3. Messstelle MP02 Unna-Massen Messstellenübersicht

Unna-Massen August 2023

Geographische Position

Breitengrad	51°31'52,50"N
Längengrad	7°38'38,00"E
Höhe über NN	99 m
Seit	13.08.2002

	August 2023		Letzte sechs Monate	
	Fluggeräusch	Gesamtgeräusch	Fluggeräusch	Gesamtgeräusch
$L_{p,A,eq,Tag}$	56,2 dB	57,7 dB	56,6 dB	58,1 dB
$L_{p,A,eq,Nacht}$	43,5 dB	48,4 dB	42,0 dB	48,6 dB
L_{DEN}	56,5 dB	58,8 dB	56,7 dB	59,2 dB
N1/N2	87,0 %		92,0 %	

	Schwellenwert (Nachts)*	Mindestzeit (Nachts)*	Horchzeit (Nachts)*	Relevante Flugbewegungen
	56 dB(A)	5 s	5 s	ARR 24, DEP 06

* keine Angabe bedeutet gleiche Tag- und Nachtwerte

Betriebszeit 06:00 - 22:00: 98 %

Betriebszeit 22:00 - 06:00: 98 %

Der gemessene äquivalente Dauerschallpegel erfasst sämtliche Lärmereignisse der Zeitspanne, bei der die Schalldruckpegel die Messschwelle der Messstelle länger als die Mindestzeit überschreiten bis zu dem Zeitpunkt an dem nach Erreichen des Maximalpegels die Schwelle länger als die Dauer der Horchzeit unterschritten wird.

Relevante Flugbewegungen:

Alle Starts und Landungen in/aus Richtung Unna (Osten)

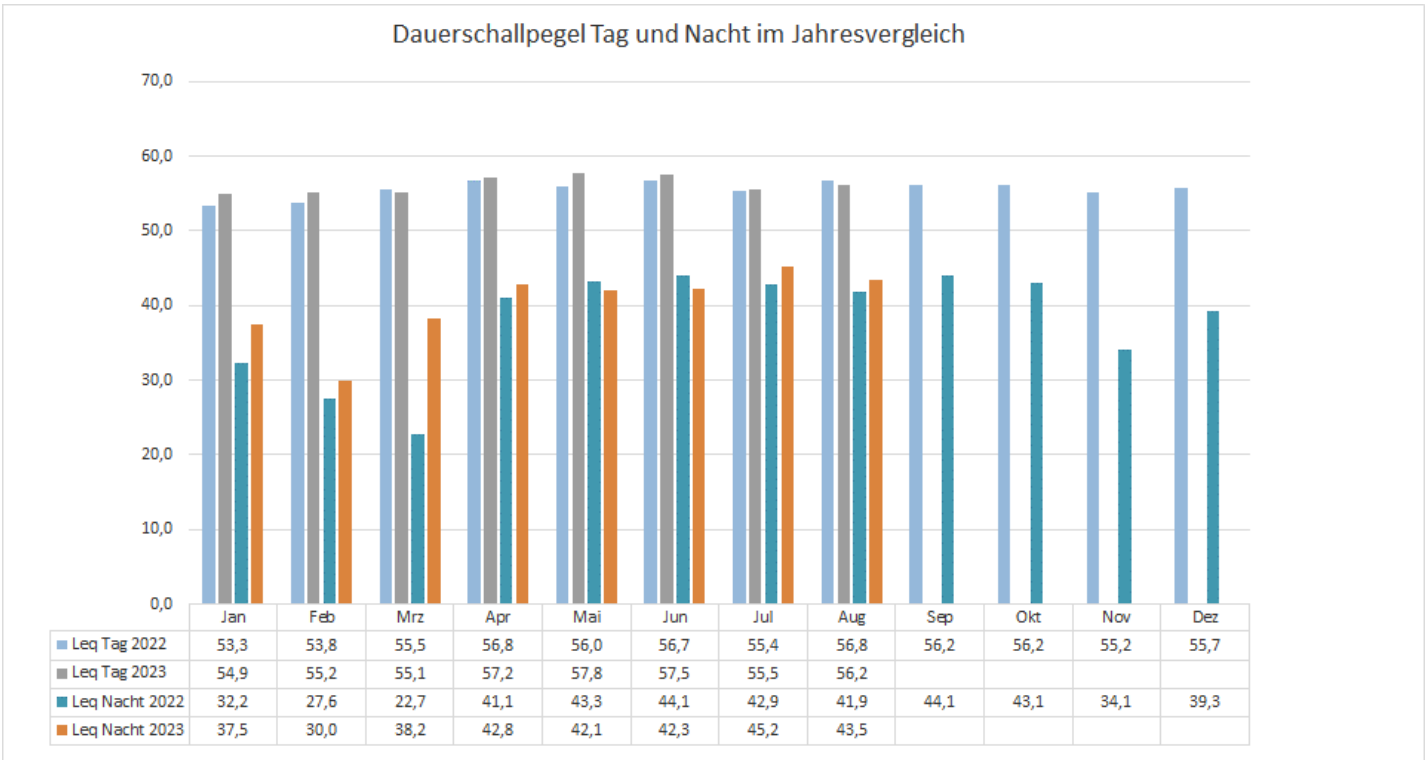
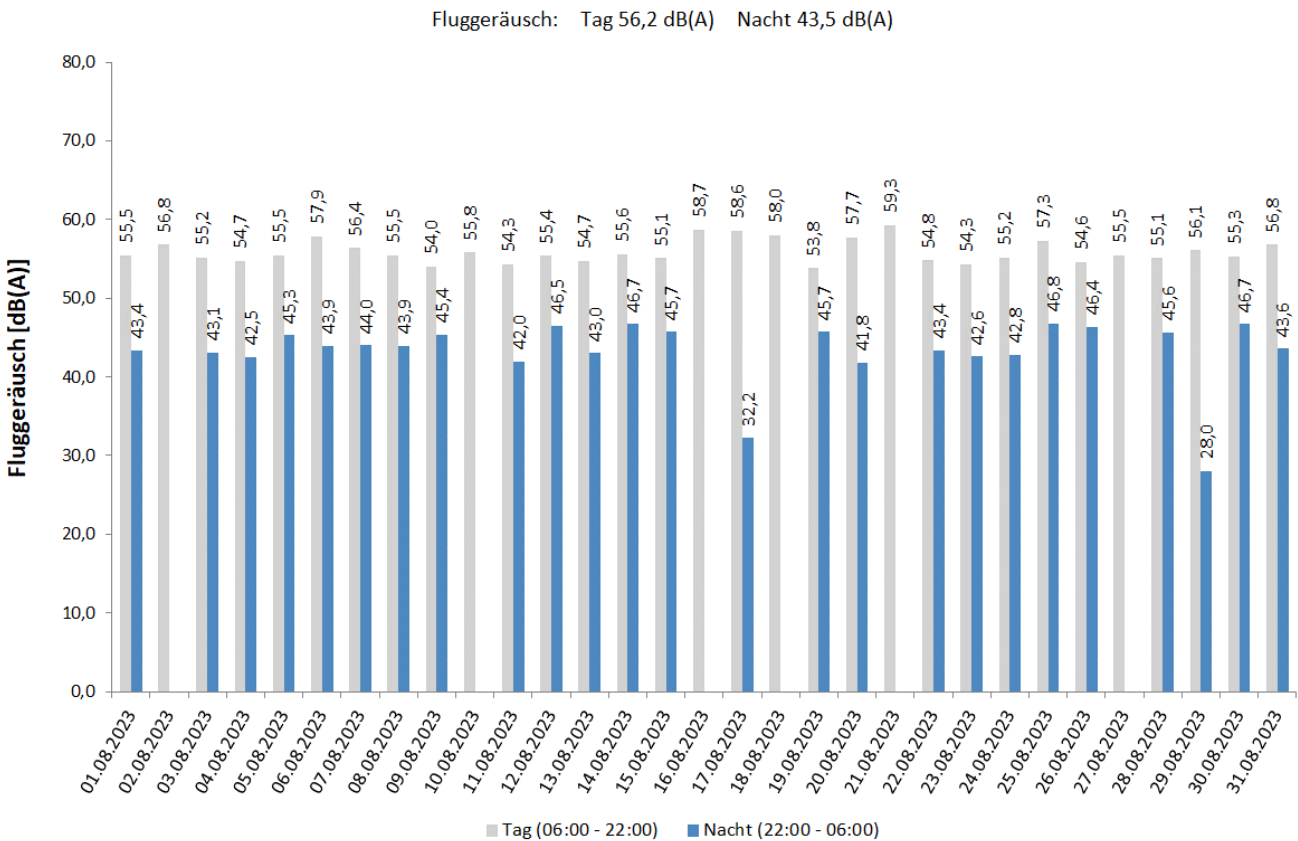
N_1 : Anzahl der gemessenen (korrelierten) relevanten Flugbewegungen

N_2 : Anzahl aller für die Messstelle relevanten Flugbewegungen

Bei einem Koeffizienten $N_1/N_2 < 50\%$ ist die Aussagekraft des L_{eq} -Wertes nicht hinreichend.

Äquivalenter Dauerschallpegel

Äquivalente Dauerschallpegel - Fluggeräusch
Unna-Massen
August 2023

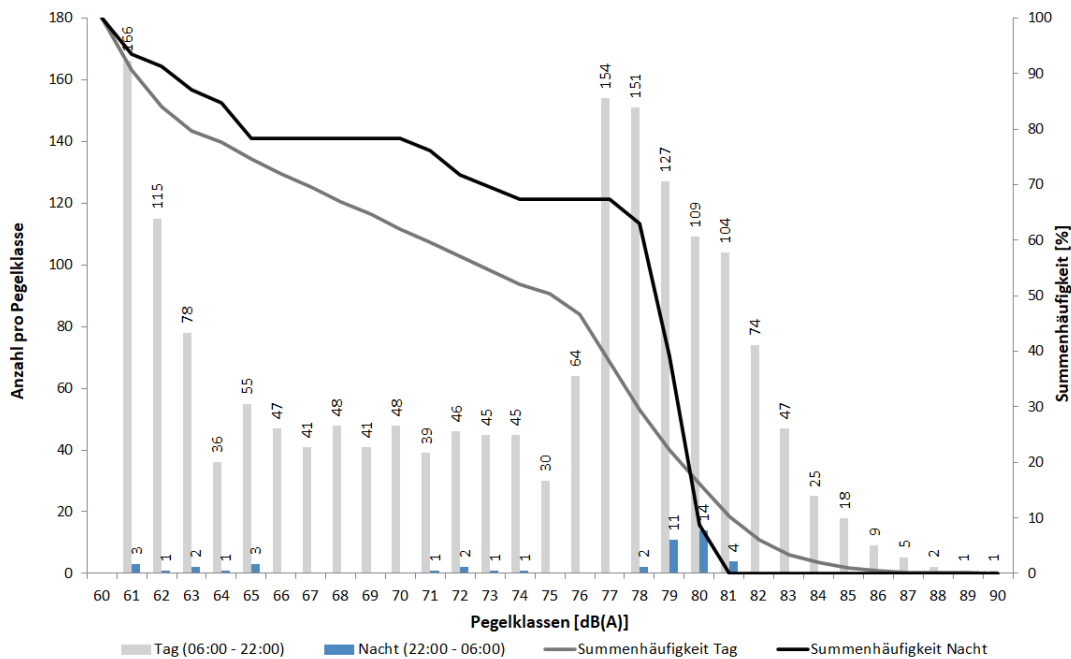


Häufigkeitsverteilung der Maximalpegel

Häufigkeitsverteilung der Maximalpegel - Korrelierte Lärmereignisse

Unna-Massen

August 2023



Häufigkeitsverteilung der Maximalpegel - Korrelierte Lärmereignisse

Unna-Massen

August 2023

Uhrzeit	60-64	65-69	70-74	75-79	80-84	85-89	90-94	95-99	100-104	≥ 105	Gesamt
00 - 01	1	1	2								4
01 - 02	1	1	1								3
02 - 03											
03 - 04	1		1								2
04 - 05											
05 - 06											
06 - 07	1			2	6	1					10
07 - 08	2	1	1	74	14						92
08 - 09	5	4	9	58	44	1					121
09 - 10	19	18	15	49	43	4					148
10 - 11	30	14	14	30	29	6	1				124
11 - 12	38	23	23	13	20	6					123
12 - 13	28	28	18	19	22	2					117
13 - 14	26	22	32	38	21	2					141
14 - 15	33	27	24	71	30	2					187
15 - 16	49	25	22	62	32	2					192
16 - 17	33	13	18	30	17	1					112
17 - 18	46	23	15	19	11	2					116
18 - 19	44	12	17	22	17	2					114
19 - 20	22	12	10	16	20						80
20 - 21	10	8	4	9	14	2					47
21 - 22	9	2	1	14	19	2					47
22 - 23	1		1	12	15						29
23 - 00	3	1		1	3						8
Tag	395	232	223	526	359	35	1				1.771
Nacht	7	3	5	13	18						46
Gesamt	402	235	228	539	377	35	1				1.817

Messstellenstatistik

Messstellenstatistik - Tag (06:00 - 22:00)

Unna-Massen

August 2023

	Relevante Flugereignisse (N2)		Anzahl korr. Lärmereignisse (N1)		Verfügbarkeit		Gesamtgeräusch	Fluggeräusch
	A	D	A	D	[%]	Ausfall	[dB(A)]	[dB(A)]
01.08.202	49	2	46	2	100		58,4	55,5
02.08.202	37	1	34	1	97 W		59,4	56,8
03.08.202	41	1	19	1	54 W		57,8	55,2
04.08.202	52	2	47	4	100		56,8	54,7
05.08.202	67	1	58	1	100		56,7	55,5
06.08.202	16	19	16	18	100		58,7	57,9
07.08.202	49	1	49	2	100		58,1	56,4
08.08.202	54	0	52	0	100		57,6	55,5
09.08.202	73	1	65	1	100		55,8	54,0
10.08.202	60	16	53	11	100		57,3	55,8
11.08.202	85	2	70	2	100		56,2	54,3
12.08.202	41	1	40	1	100		56,8	55,4
13.08.202	59	1	49	1	100		55,6	54,7
14.08.202	75	1	61	1	100		57,8	55,6
15.08.202	63	0	57	0	100		57,6	55,1
16.08.202	4	67	3	61	100		59,3	58,7
17.08.202	1	36	1	33	100		59,3	58,6
18.08.202	3	51	4	48	100		59,0	58,0
19.08.202	54	3	45	1	100		55,1	53,8
20.08.202	31	33	22	29	100		58,0	57,7
21.08.202	1	89	1	77	100		60,0	59,3
22.08.202	103	0	83	0	100		56,5	54,8
23.08.202	107	3	86	2	100		55,9	54,3
24.08.202	59	13	51	11	100		56,9	55,2
25.08.202	31	13	31	13	100		59,0	57,3
26.08.202	53	0	48	0	100		57,0	54,6
27.08.202	48	0	43	0	100		56,4	55,5
28.08.202	101	0	80	0	100		56,4	55,1
29.08.202	68	18	57	16	100		57,7	56,1
30.08.202	57	1	54	1	100		57,9	55,3
31.08.202	89	0	84	0	100		58,3	56,8
Gesamt	1.631	376	1.409	338	98		57,7	56,2

N1: Anzahl der gemessenen Flugbewegungen

N2: Anzahl der relevanten Flugbewegungen während des Betriebszeitraums

T = technische Störung

W = Wetterstörung

S = Störgeräusch

Dortmund Airport **21**

Messstellenstatistik - Nacht (22:00 - 06:00)

Unna-Massen

August 2023

	Relevante Flugereignisse (N2)		Anzahl korr. Lärmereignisse (N1)		Verfügbarkeit		Gesamtgeräusch	Fluggeräusch
	A	D	A	D	[%]	Ausfall	[dB(A)]	[dB(A)]
01.08.202	2	0	2	0	100		47,7	43,4
02.08.202	2	0	0	0	54	T W	47,5	
03.08.202	3	0	2	0	100		54,1	43,1
04.08.202	2	0	2	0	100		51,3	42,5
05.08.202	2	1	2	1	100		48,6	45,3
06.08.202	1	0	1	0	100		48,4	43,9
07.08.202	1	0	1	0	100		47,4	44,0
08.08.202	1	0	1	0	100		48,2	43,9
09.08.202	2	0	2	0	100		47,3	45,4
10.08.202	0	0	0	0	100		47,7	
11.08.202	1	0	1	0	100		47,1	42,0
12.08.202	2	0	2	0	100		48,8	46,5
13.08.202	1	0	1	0	100		47,2	43,0
14.08.202	4	0	3	0	100		49,1	46,7
15.08.202	3	1	3	1	100		47,4	45,7
16.08.202	0	0	0	0	100		47,4	
17.08.202	1	0	1	0	100		43,2	32,2
18.08.202	0	1	0	0	100		46,7	
19.08.202	2	0	2	0	100		47,3	45,7
20.08.202	2	0	1	0	100		46,3	41,8
21.08.202	0	0	0	0	100		45,0	
22.08.202	2	1	2	1	100		52,3	43,4
23.08.202	1	0	1	0	100		47,8	42,6
24.08.202	1	0	1	0	100		46,7	42,8
25.08.202	2	0	2	0	100		48,2	46,8
26.08.202	2	0	2	0	100		48,5	46,4
27.08.202	0	0	0	0	100		43,9	
28.08.202	2	0	2	0	100		47,5	45,6
29.08.202	1	1	0	1	100		46,8	28,0
30.08.202	3	0	2	0	100		49,0	46,7
31.08.202	4	0	2	1	100		49,0	43,6
Gesamt	50	5	41	5	98		48,4	43,5

N1: Anzahl der gemessenen Flugbewegungen

N2: Anzahl der relevanten Flugbewegungen während des Betriebszeitraums

T = technische Störung

W = Wetterstörung

S = Störgeräusch

Dortmund Airport **21**

4. Messstelle MP03 Dortmund-Wickede Messstellenübersicht

Dortmund-Wickede August 2023

Geographische Position

Breitengrad	51°31'30,00"N
Längengrad	7°36'27,00"E
Höhe über NN	136 m
Seit	13.08.2002

	August 2023		Letzte sechs Monate	
	Fluggeräusch	Gesamtgeräusch	Fluggeräusch	Gesamtgeräusch
$L_{p,A,eq,Tag}$	51,3 dB	56,4 dB	51,0 dB	63,3 dB
$L_{p,A,eq,Nacht}$	36,3 dB	50,0 dB	35,6 dB	60,7 dB
L_{DEN}	51,1 dB	58,4 dB	50,9 dB	67,6 dB
N1/N2	55,6 %		57,4 %	

	Schwellenwert (Nachts)*	Mindestzeit (Nachts)*	Horchzeit (Nachts)*	Relevante Flugbewegungen
	56 dB(A)	5 s	5 s	ARR 24, ARR 06, DEP 24, DEP 06

* keine Angabe bedeutet gleiche Tag- und Nachtwerte

Betriebszeit 06:00 - 22:00: 98 %

Betriebszeit 22:00 - 06:00: 98 %

Der gemessene äquivalente Dauerschallpegel erfasst sämtliche Lärmereignisse der Zeitspanne, bei der die Schalldruckpegel die Messschwelle der Messstelle länger als die Mindestzeit überschreiten bis zu dem Zeitpunkt an dem nach Erreichen des Maximalpegels die Schwelle länger als die Dauer der Horchzeit unterschritten wird.

Relevante Flugbewegungen:

Alle Starts und Landungen in/aus Richtung Unna (Osten) und Dortmund (Westen)

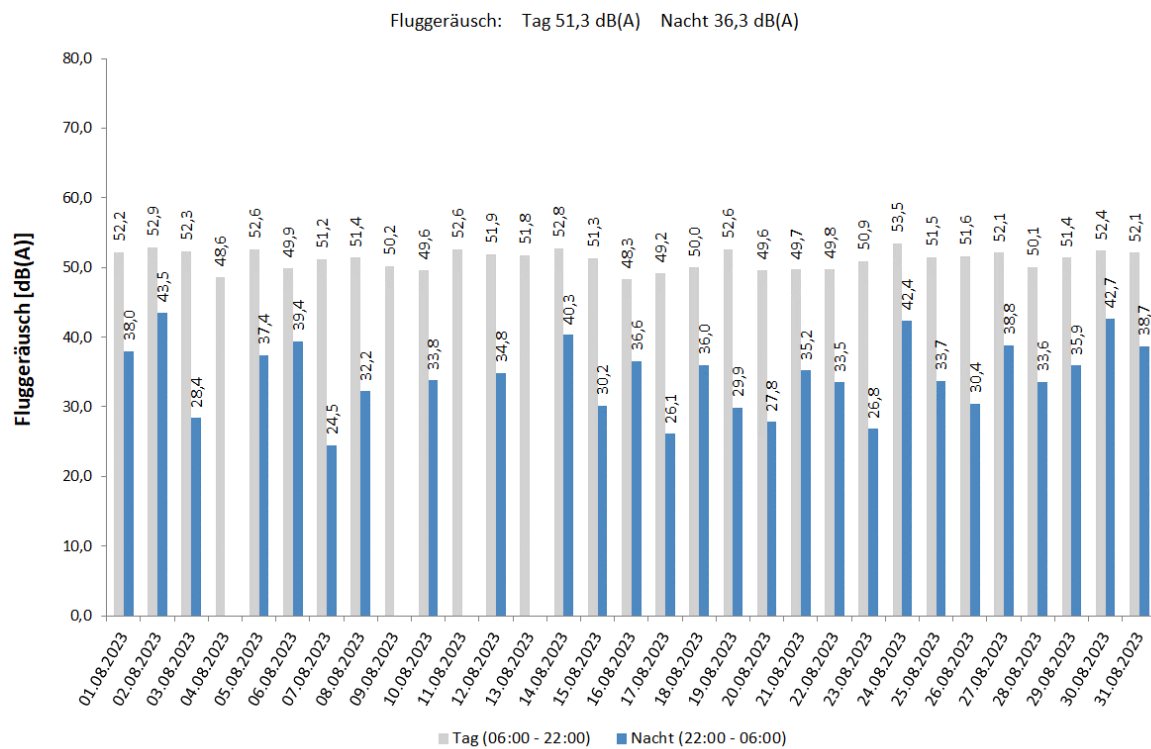
N₁: Anzahl der gemessenen (korrelierten) relevanten Flugbewegungen

N₂: Anzahl aller für die Messstelle relevanten Flugbewegungen

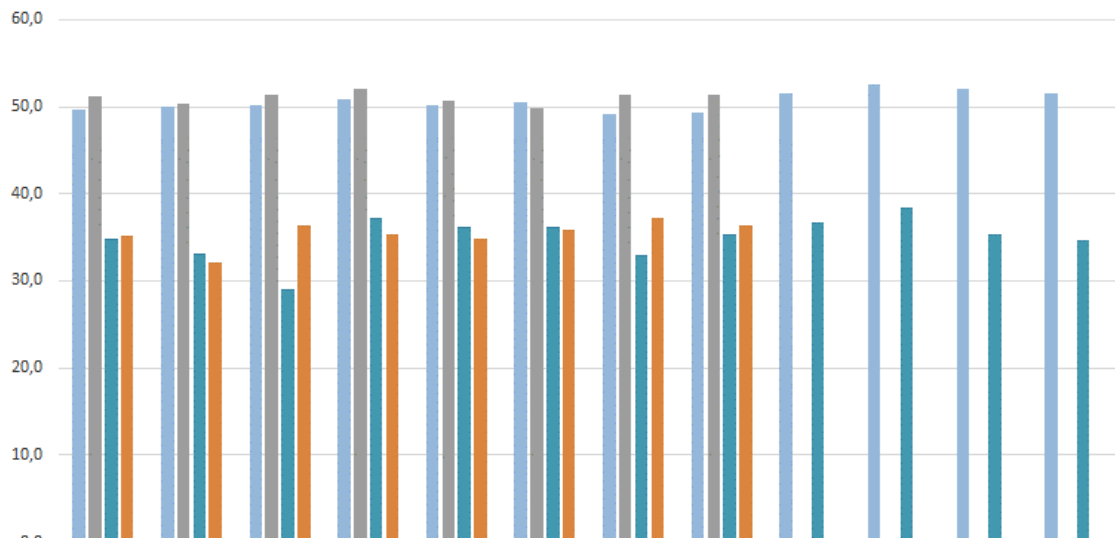
Bei einem Koeffizienten $N_1/N_2 < 50\%$ ist die Aussagekraft des Leq-Wertes nicht hinreichend.

Äquivalenter Dauerschallpegel

Äquivalente Dauerschallpegel - Fluggeräusch
Dortmund-Wickede
August 2023

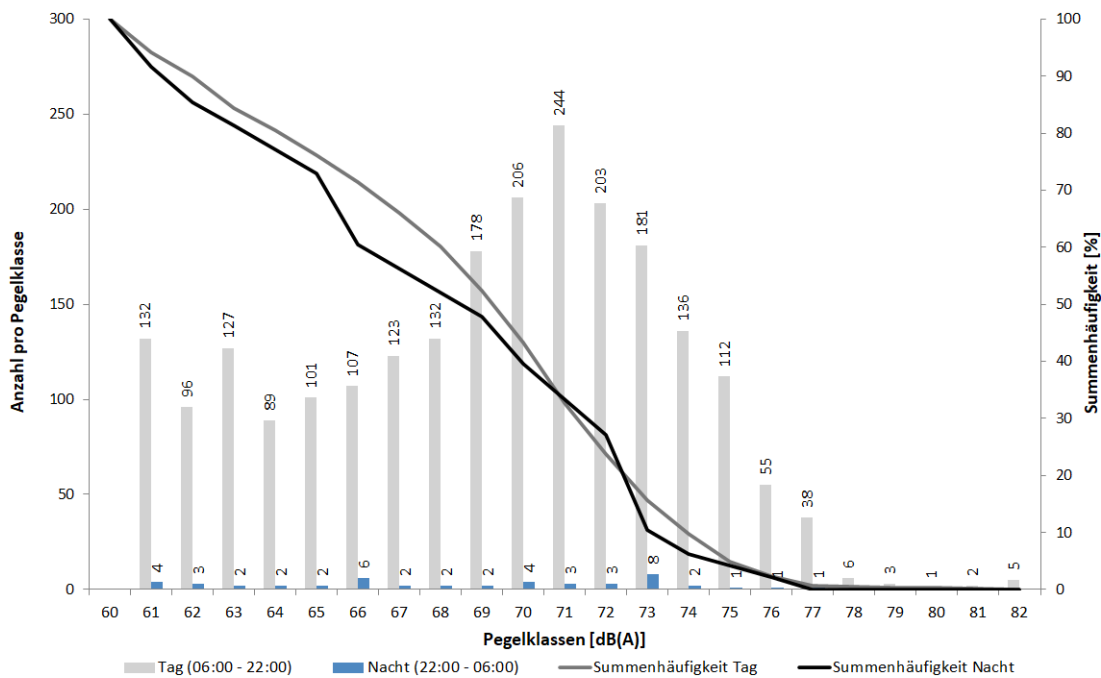


Dauerschallpegel Tag und Nacht im Jahresvergleich



Häufigkeitsverteilung der Maximalpegel

Häufigkeitsverteilung der Maximalpegel - Korrelierte Lärmereignisse
Dortmund-Wickede
August 2023



Häufigkeitsverteilung der Maximalpegel - Korrelierte Lärmereignisse
Dortmund-Wickede
August 2023

Uhrzeit	60-64	65-69	70-74	75-79	80-84	85-89	90-94	95-99	100-104	≥ 105	Gesamt
00 - 01	1	1									2
01 - 02		1	1								2
02 - 03											
03 - 04	2	1									3
04 - 05	2		1								3
05 - 06			1								1
06 - 07	2	8	21	7	1						39
07 - 08	9	27	67	20	3						126
08 - 09	14	31	107	27							179
09 - 10	41	57	129	46	1						274
10 - 11	35	58	88	20							201
11 - 12	34	46	43	6							129
12 - 13	35	34	52	10							131
13 - 14	41	41	53	9	2						146
14 - 15	43	66	78	11							198
15 - 16	50	70	94	18							232
16 - 17	33	62	74	12	1						182
17 - 18	29	33	44	10							116
18 - 19	34	35	36	3							108
19 - 20	19	30	36	7							92
20 - 21	14	22	27	6							69
21 - 22	11	21	21	2							55
22 - 23	4	9	16	3							32
23 - 00	2	2	1								5
Tag	444	641	970	214	8						2.277
Nacht	11	14	20	3							48
Gesamt	455	655	990	217	8						2.325

Messstellenstatistik

Messstellenstatistik - Tag (06:00 - 22:00)

Dortmund-Wickede

August 2023

	Relevante Flugereignisse (N2)		Anzahl korr. Lärmereignisse (N1)		Verfügbarkeit		Gesamtgeräusch [dB(A)]	Fluggeräusch [dB(A)]
	A	D	A	D	[%]	Ausfall		
01.08.2023	49	49	28	39	100		55,7	52,2
02.08.2023	37	35	32	34	97	W	57,4	52,9
03.08.2023	41	43	13	24	54	W	56,7	52,3
04.08.2023	55	58	27	37	100		52,4	48,6
05.08.2023	68	67	36	42	100		54,6	52,6
06.08.2023	36	32	23	29	100		56,0	49,9
07.08.2023	50	54	25	42	100		61,0	51,2
08.08.2023	54	53	34	48	100		55,6	51,4
09.08.2023	74	81	27	44	100		53,3	50,2
10.08.2023	78	79	31	47	100		53,7	49,6
11.08.2023	87	86	36	52	100		55,3	52,6
12.08.2023	41	44	28	35	100		57,6	51,9
13.08.2023	59	59	31	37	100		53,6	51,8
14.08.2023	75	80	37	44	100		54,6	52,8
15.08.2023	63	65	29	41	100		53,3	51,3
16.08.2023	77	70	28	44	100		55,1	48,3
17.08.2023	32	36	25	32	100		54,0	49,2
18.08.2023	49	52	27	37	100		56,6	50,0
19.08.2023	55	58	32	36	100		55,2	52,6
20.08.2023	66	65	22	40	100		54,3	49,6
21.08.2023	85	90	40	46	100		53,4	49,7
22.08.2023	103	100	33	48	100		53,6	49,8
23.08.2023	110	114	39	57	100		53,6	50,9
24.08.2023	75	74	37	42	100		56,8	53,5
25.08.2023	41	43	24	31	100		64,5	51,5
26.08.2023	53	53	27	40	100		54,2	51,6
27.08.2023	48	45	32	39	100		55,9	52,1
28.08.2023	101	102	36	55	100		53,9	50,1
29.08.2023	85	85	35	43	100		54,7	51,4
30.08.2023	57	62	25	39	100		54,7	52,4
31.08.2023	90	88	41	77	100		56,0	52,1
Gesamt	1.994	2.022	940	1.301	98		56,4	51,3

N1: Anzahl der gemessenen Flugbewegungen

N2: Anzahl der relevanten Flugbewegungen während des Betriebszeitraums

T = technische Störung

W = Wetterstörung

S = Störgeräusch

Dortmund Airport **21**

Messstellenstatistik - Nacht (22:00 - 06:00)

Dortmund-Wickede

August 2023

	Relevante Flugereignisse (N2)		Anzahl korr. Lärmereignisse (N1)		Verfügbarkeit		Gesamtgeräusch	Fluggeräusch
	A	D	A	D	[%]	Ausfall	[dB(A)]	[dB(A)]
1.08.2023	2	1	2	0	100		44,5	38,0
2.08.2023	2	2	2	1	54	T W	53,8	43,5
3.08.2023	3	2	1	0	100		41,1	28,4
4.08.2023	3	2	0	0	100		39,8	
5.08.2023	3	2	3	2	100		45,6	37,4
6.08.2023	1	1	1	1	100		53,0	39,4
7.08.2023	1	0	1	0	100		44,2	24,5
8.08.2023	1	0	1	0	100		42,7	32,2
9.08.2023	2	0	0	0	100		44,0	
0.08.2023	2	0	1	0	100		42,1	33,8
1.08.2023	1	0	0	0	100		45,3	
2.08.2023	2	0	1	0	100		42,1	34,8
3.08.2023	1	0	0	0	100		41,3	
4.08.2023	6	4	3	0	100		63,2	40,3
5.08.2023	3	1	1	0	100		41,4	30,2
6.08.2023	1	0	1	0	100		49,3	36,6
7.08.2023	1	0	1	0	100		41,3	26,1
8.08.2023	3	1	2	0	100		43,3	36,0
9.08.2023	4	1	1	0	100		39,5	29,9
0.08.2023	2	1	1	0	100		40,1	27,8
1.08.2023	2	1	2	0	100		41,0	35,2
2.08.2023	2	1	1	0	100		41,4	33,5
3.08.2023	1	0	1	0	100		41,8	26,8
4.08.2023	1	1	1	1	100		46,3	42,4
5.08.2023	2	0	2	0	100		44,3	33,7
6.08.2023	2	0	1	0	100		43,2	30,4
7.08.2023	0	2	0	2	100		43,0	38,8
8.08.2023	4	2	0	1	100		39,8	33,6
9.08.2023	3	2	1	0	100		44,3	35,9
0.08.2023	4	2	3	1	100		45,5	42,7
1.08.2023	4	2	2	1	100		44,8	38,7
Gesamt	69	31	37	10	98		50,0	36,3

N1: Anzahl der gemessenen Flugbewegungen

N2: Anzahl der relevanten Flugbewegungen während des Betriebszeitraums

T = technische Störung

W = Wetterstörung

S = Störgeräusch

5. Messstelle MP04 Dortmund-Aplerbeck Messstellenübersicht

Dortmund-Aplerbeck August 2023

Geographische Position

Breitengrad	51°30'13,00"N
Längengrad	7°33'56,00"E
Höhe über NN	157 m
Seit	13.08.2002

	August 2023		Letzte sechs Monate	
	Fluggeräusch	Gesamtgeräusch	Fluggeräusch	Gesamtgeräusch
$L_{p,A,eq,Tag}$	55,8 dB	56,6 dB	55,4 dB	56,4 dB
$L_{p,A,eq,Nacht}$	42,4 dB	48,5 dB	41,9 dB	47,4 dB
L_{DEN}	56,0 dB	58,1 dB	55,6 dB	57,7 dB
N1/N2	64,3 %		69,2 %	

	Schwellenwert (Nachts)*	Mindestzeit (Nachts)*	Horchzeit (Nachts)*	Relevante Flugbewegungen
	56 dB(A)	5 s	5 s	ARR 06, DEP 24

* keine Angabe bedeutet gleiche Tag- und Nachtwerte

Betriebszeit 06:00 - 22:00: 98 %

Betriebszeit 22:00 - 06:00: 98 %

Der gemessene äquivalente Dauerschallpegel erfasst sämtliche Lärmereignisse der Zeitspanne, bei der die Schalldruckpegel die Messschwelle der Messstelle länger als die Mindestzeit überschreiten bis zu dem Zeitpunkt an dem nach Erreichen des Maximalpegels die Schwelle länger als die Dauer der Horchzeit unterschritten wird.

Relevante Flugbewegungen:

Alle Starts und Landungen in/aus Richtung Dortmund (Westen)

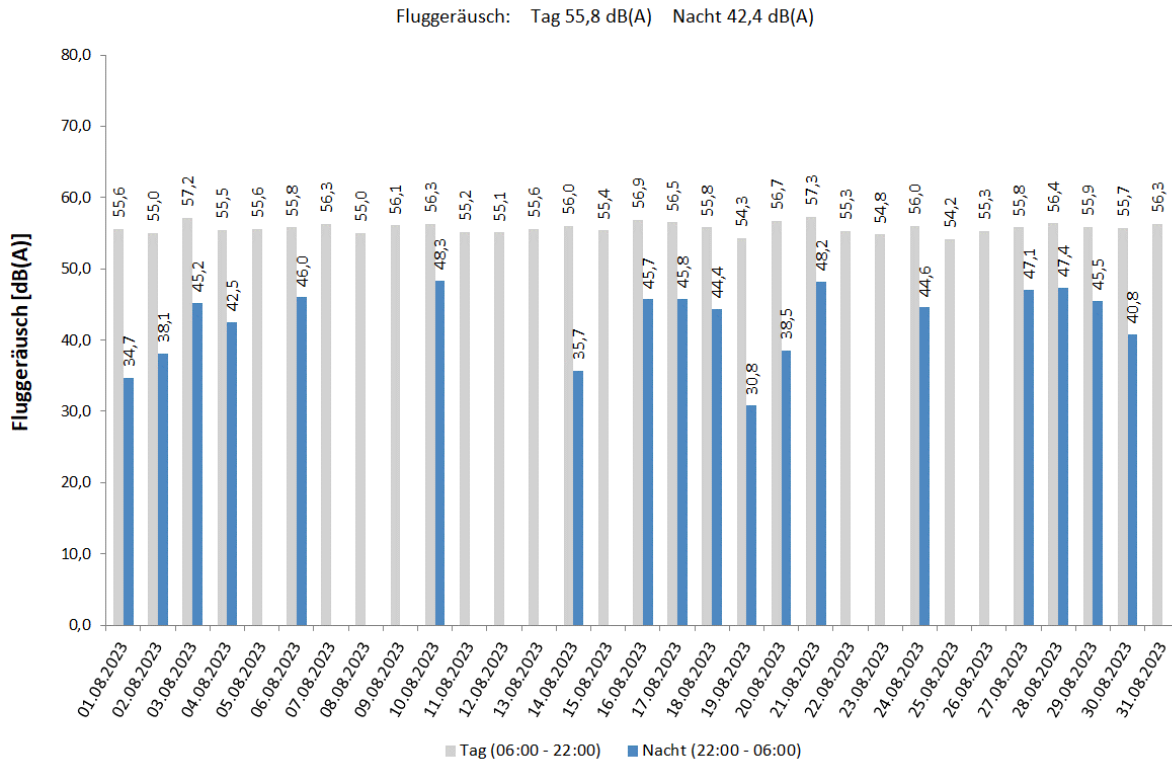
N₁: Anzahl der gemessenen (korrelierten) relevanten Flugbewegungen

N₂: Anzahl aller für die Messstelle relevanten Flugbewegungen

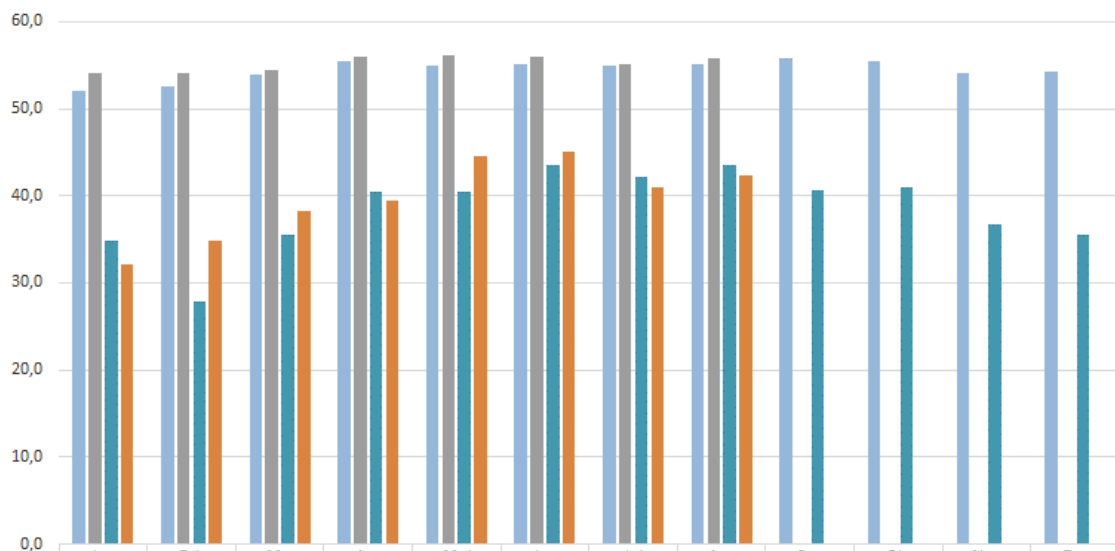
Bei einem Koeffizienten $N_1/N_2 < 50\%$ ist die Aussagekraft des Leq-Wertes nicht hinreichend.

Äquivalenter Dauerschallpegel

Äquivalente Dauerschallpegel - Fluggeräusch
Dortmund-Aplerbeck
August 2023

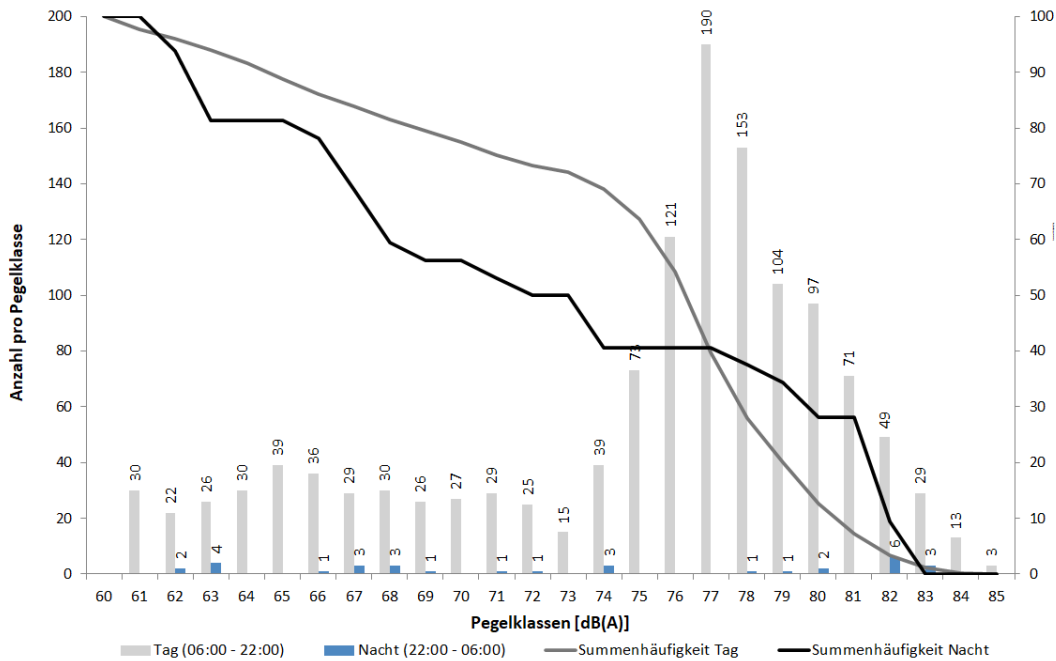


Dauerschallpegel Tag und Nacht im Jahresvergleich



Häufigkeitsverteilung der Maximalpegel

Häufigkeitsverteilung der Maximalpegel - Korrelierte Lärmereignisse
Dortmund-Aplerbeck
August 2023



Häufigkeitsverteilung der Maximalpegel - Korrelierte Lärmereignisse
Dortmund-Aplerbeck
August 2023

Uhrzeit	60-64	65-69	70-74	75-79	80-84	85-89	90-94	95-99	100-104	≥ 105	Gesamt
00 - 01		1	1								2
01 - 02	1	2									3
02 - 03	1	2									3
03 - 04	1		1								2
04 - 05	1		1		1						3
05 - 06		1									1
06 - 07		2	7	26							35
07 - 08		2	5	12	19						38
08 - 09	3	3	7	45	24						82
09 - 10	8	18	16	91	34	1					168
10 - 11	9	16	13	60	35						133
11 - 12	20	15	11	30	15						91
12 - 13	9	12	9	24	15						69
13 - 14	10	11	5	18	19						63
14 - 15	12	11	12	50	20						105
15 - 16	9	15	13	65	19						121
16 - 17	7	13	14	85	9						128
17 - 18	7	17	5	47	6						82
18 - 19	6	11	7	27	10						61
19 - 20	5	5	4	21	14						49
20 - 21	2	4	4	21	11	1					43
21 - 22	1	5	3	19	9	1					38
22 - 23	2	1	2	2	10						17
23 - 00		1									1
Tag	108	160	135	641	259	3					1.306
Nacht	6	8	5	2	11						32
Gesamt	114	168	140	643	270	3					1.338

Messstellenstatistik

Messstellenstatistik - Tag (06:00 - 22:00) Dortmund-Aplerbeck August 2023

	Relevante Flugereignisse (N2)		Anzahl korr. Lärmereignisse (N1)		Verfügbarkeit		Gesamtgeräusch	Fluggeräusch
	A	D	A	D	[%]	Ausfall	[dB(A)]	[dB(A)]
01.08.2023	0	47	0	35	100		56,7	55,6
02.08.2023	0	34	0	31	97 W		56,0	55,0
03.08.2023	0	42	0	25	54 W		58,1	57,2
04.08.2023	3	56	1	36	100		56,2	55,5
05.08.2023	1	66	1	39	100		56,4	55,6
06.08.2023	20	13	17	13	100		56,6	55,8
07.08.2023	1	53	0	49	100		57,4	56,3
08.08.2023	0	53	0	43	100		56,6	55,0
09.08.2023	1	80	0	42	100		56,5	56,1
10.08.2023	18	63	6	44	100		56,7	56,3
11.08.2023	2	84	1	43	100		55,8	55,2
12.08.2023	0	43	0	38	100		55,9	55,1
13.08.2023	0	58	0	39	100		56,0	55,6
14.08.2023	0	79	1	41	100		56,5	56,0
15.08.2023	0	65	0	45	100		56,1	55,4
16.08.2023	73	3	51	2	100		57,5	56,9
17.08.2023	31	0	31	1	100		57,2	56,5
18.08.2023	46	1	34	1	100		56,3	55,8
19.08.2023	1	55	0	33	100		54,9	54,3
20.08.2023	35	32	26	19	100		57,0	56,7
21.08.2023	84	1	57	0	100		58,0	57,3
22.08.2023	0	100	0	53	100		55,9	55,3
23.08.2023	3	111	2	50	100		55,4	54,8
24.08.2023	16	61	11	35	100		56,8	56,0
25.08.2023	10	30	10	24	100		57,6	54,2
26.08.2023	0	53	0	36	100		55,8	55,3
27.08.2023	0	45	0	37	100		56,6	55,8
28.08.2023	0	102	0	53	100		56,9	56,4
29.08.2023	17	67	8	36	100		56,6	55,9
30.08.2023	0	61	0	39	100		56,8	55,7
31.08.2023	1	88	1	50	100		57,1	56,3
Gesamt	363	1.646	258	1.032	98		56,6	55,8

N1: Anzahl der gemessenen Flugbewegungen

N2: Anzahl der relevanten Flugbewegungen während des Betriebszeitraums

T = technische Störung

W = Wetterstörung

S = Störgeräusch

Messstellenstatistik - Nacht (22:00 - 06:00)

Dortmund-Aplerbeck

August 2023

	Relevante Flugereignisse (N2)		Anzahl korr. Lärmereignisse (N1)		Verfügbarkeit		Gesamtgeräusch	Fluggeräusch
	A	D	A	D	[%]	Ausfall	[dB(A)]	[dB(A)]
01.08.2023	0	1	0	1	100		44,9	34,7
02.08.2023	0	2	0	1	54	T W	47,6	38,1
03.08.2023	0	2	0	2	100		47,9	45,2
04.08.2023	1	2	1	2	100		46,8	42,5
05.08.2023	1	1	0	0	100		44,7	
06.08.2023	0	1	0	1	100		49,8	46,0
07.08.2023	0	0	0	0	100		46,9	
08.08.2023	0	0	0	0	100		50,2	
09.08.2023	0	0	0	0	100		44,8	
10.08.2023	2	0	2	0	100		49,9	48,3
11.08.2023	0	0	0	0	100		48,3	
12.08.2023	0	0	0	0	100		44,0	
13.08.2023	0	0	0	0	100		44,5	
14.08.2023	2	4	2	1	100		46,3	35,7
15.08.2023	0	0	0	0	100		44,9	
16.08.2023	1	0	1	0	100		57,2	45,7
17.08.2023	0	0	1	0	100		48,5	45,8
18.08.2023	3	0	1	0	100		47,7	44,4
19.08.2023	2	1	0	1	100		45,2	30,8
20.08.2023	0	1	1	1	100		47,7	38,5
21.08.2023	2	1	2	0	100		50,0	48,2
22.08.2023	0	0	0	0	100		45,4	
23.08.2023	0	0	0	0	100		47,0	
24.08.2023	0	1	0	1	100		47,9	44,6
25.08.2023	0	0	0	0	100		44,7	
26.08.2023	0	0	0	0	100		44,5	
27.08.2023	0	2	0	2	100		49,4	47,1
28.08.2023	2	2	2	1	100		49,6	47,4
29.08.2023	2	1	2	0	100		48,2	45,5
30.08.2023	1	2	1	1	100		46,5	40,8
31.08.2023	0	2	0	0	100		45,1	
Gesamt	19	26	16	15	98		48,5	42,4

N1: Anzahl der gemessenen Flugbewegungen

N2: Anzahl der relevanten Flugbewegungen während des Betriebszeitraums

T = technische Störung

W = Wetterstörung

S = Störgeräusch

6. Referenzpegelüberschreitungen > 85 dB(A)

Aug 2023

Messstelle	Flugzeugtyp	Anzahl	Höchster Messwert in dB(A)	A/D BR Höchster Wert	Tag (T) Nacht (N)
MP02 Unna-Massen	A320	2	86,4	D06	T
	A321	9	90,5	D06	T
	B738	24	88,2	D06	T
MP03 DO-Wickede	-	-	-	-	-
MP04 DO-Aplerbeck	A320	1	85,3	D24	T
	B738	2	85,2	D24	T

38

A= Landung
 B= Start
 06,24= Betriebsrichtung

7. Flugbewegungen in der Nachtzeit zwischen 22:00 Uhr bis 06:00 Uhr

53 Polizei-Flugbewegungen
 45 Linienverkehr inkl. Liniencharter
 0 Ambulanzflugbewegungen

Impressum:
 Herausgeber Flughafen Dortmund GmbH
 Telefon: 0231 /9213 165
 e-mail: heike.helmboldt@dortmund-airport.de