

Dortmund Airport **21**

Fluglärm Report April 2025



Inhalt

1. Betriebsrichtungsverteilung	3
2. Anzahl Flugbewegungen im Jahresvergleich	3
3. Messstelle MP02 Unna-Massen	4
Messstellenübersicht	4
Äquivalenter Dauerschallpegel	5
Häufigkeitsverteilung der Maximalpegel	6
Messstellenstatistik	7
4. Messstelle MP03 Dortmund-Wickede	9
Messstellenübersicht	9
Äquivalenter Dauerschallpegel	10
Häufigkeitsverteilung der Maximalpegel	11
Messstellenstatistik	12
5. Messstelle MP04 Dortmund-Aplerbeck	14
Messstellenübersicht	14
Äquivalenter Dauerschallpegel	15
Häufigkeitsverteilung der Maximalpegel	16
Messstellenstatistik	17
6. Referenzpegelüberschreitungen > 85 dB(A)	19
7. Flugbewegungen in der Nachtzeit zwischen 22:00 Uhr bis 06:00 Uhr	19

Dortmund Airport 21

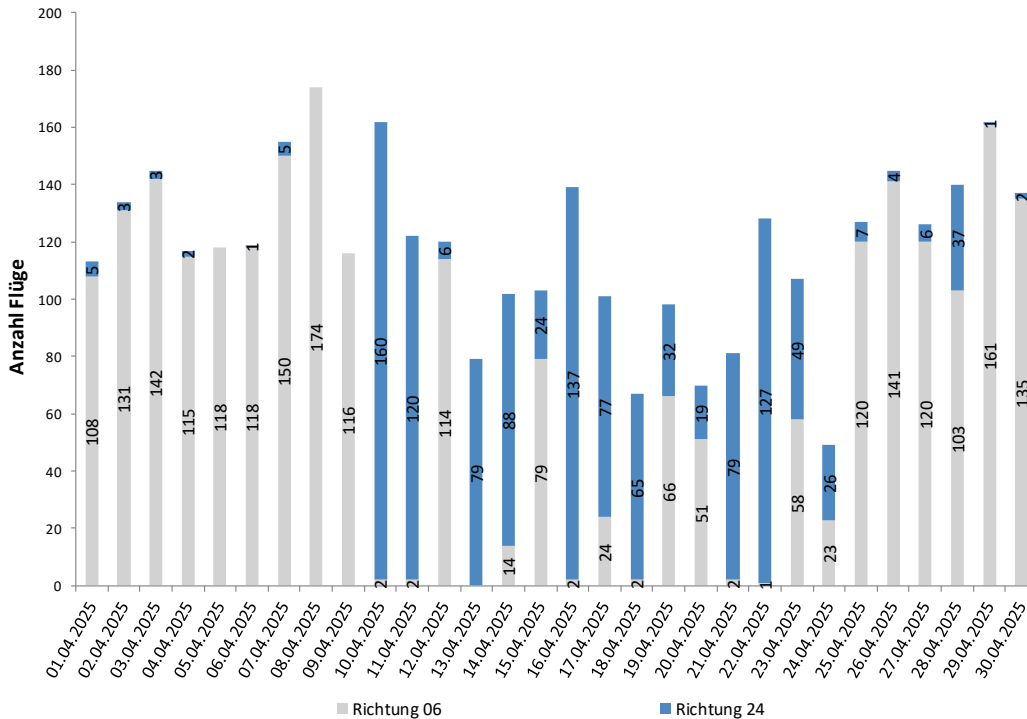


Flughafen Dortmund GmbH
Google Maps

- Messstelle MP02: **Unna-Massen**
Siegfriedstraße 28a
59427 Unna
- Messstelle MP03: **Dortmund-Wickede**
Langschedestrasse 41
44319 Dortmund
- Messstelle MP04: **Dortmund-Aplerbeck**
Schleefstrasse 12
44287 Dortmund

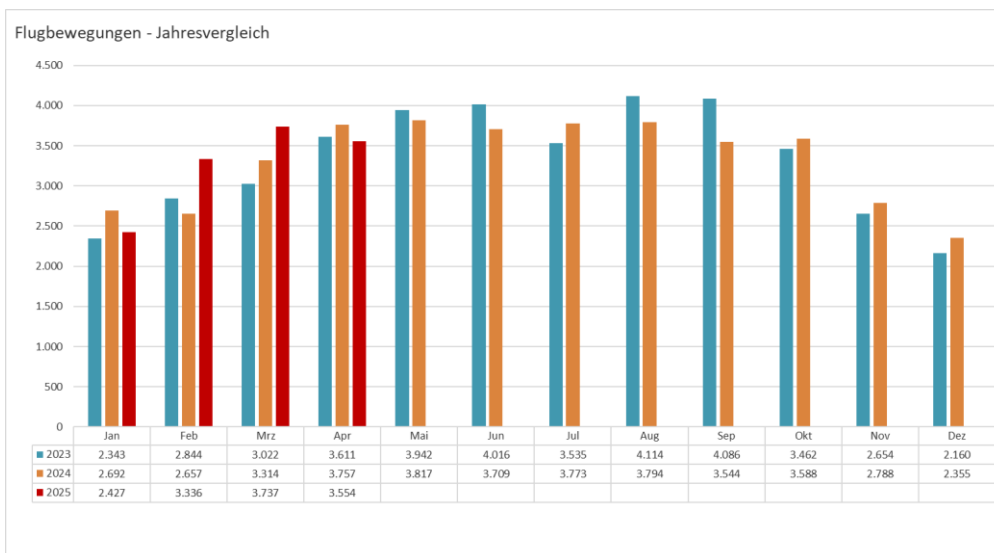
1. Betriebsrichtungsverteilung

Betriebsrichtungsverteilung
April 2025



Richtung 06: Starts über Unna, Landungen über Dortmund-Aplerbeck: 2.392 d.h. rd. 67 Prozent
 Richtung 24: Starts über Dortmund-Aplerbeck, Landungen über Unna: 1.162 d.h. rd. 33 Prozent
 Insgesamt: 3.554 Flugbewegungen, viel Ostwind

2. Anzahl Flugbewegungen im Jahresvergleich



Anm.: Nachträge zu den Flugbewegungen können möglich sein.

3. Messstelle MP02 Unna-Massen Messstellenübersicht

Unna-Massen April 2025

Geographische Position

Breitengrad	51°31'52,50"N
Längengrad	7°38'38,00"E
Höhe über NN	99 m
Seit	13.08.2002

	April 2025		Letzte sechs Monate	
	Fluggeräusch	Gesamtgeräusch	Fluggeräusch	Gesamtgeräusch
$L_{p,A,eq,Tag}$	55,8 dB	57,3 dB	55,6 dB	57,5 dB
$L_{p,A,eq,Nacht}$	29,2 dB	46,4 dB	37,3 dB	54,9 dB
L_{DEN}	55,2 dB	57,9 dB	55,4 dB	61,9 dB
N1/N2	94,8 %		94,1 %	

	Schwellenwert (Nachts)*	Mindestzeit (Nachts)*	Horchzeit (Nachts)*	Relevante Flugbewegungen
	56 dB(A)	5 s	5 s	ARR 24, DEP 06

* keine Angabe bedeutet gleiche Tag- und Nachtwerte

Betriebszeit 06:00 - 22:00: 98 %

Betriebszeit 22:00 - 06:00: 100 %

Der gemessene äquivalente Dauerschallpegel erfasst sämtliche Lärmereignisse der Zeitspanne, bei der die Schalldruckpegel die Messschwelle der Messstelle länger als die Mindestzeit überschreiten bis zu dem Zeitpunkt an dem nach Erreichen des Maximalpegels die Schwelle länger als die Dauer der Horchzeit unterschritten wird.

Relevante Flugbewegungen:

Alle Starts und Landungen in/aus Richtung Unna (Osten)

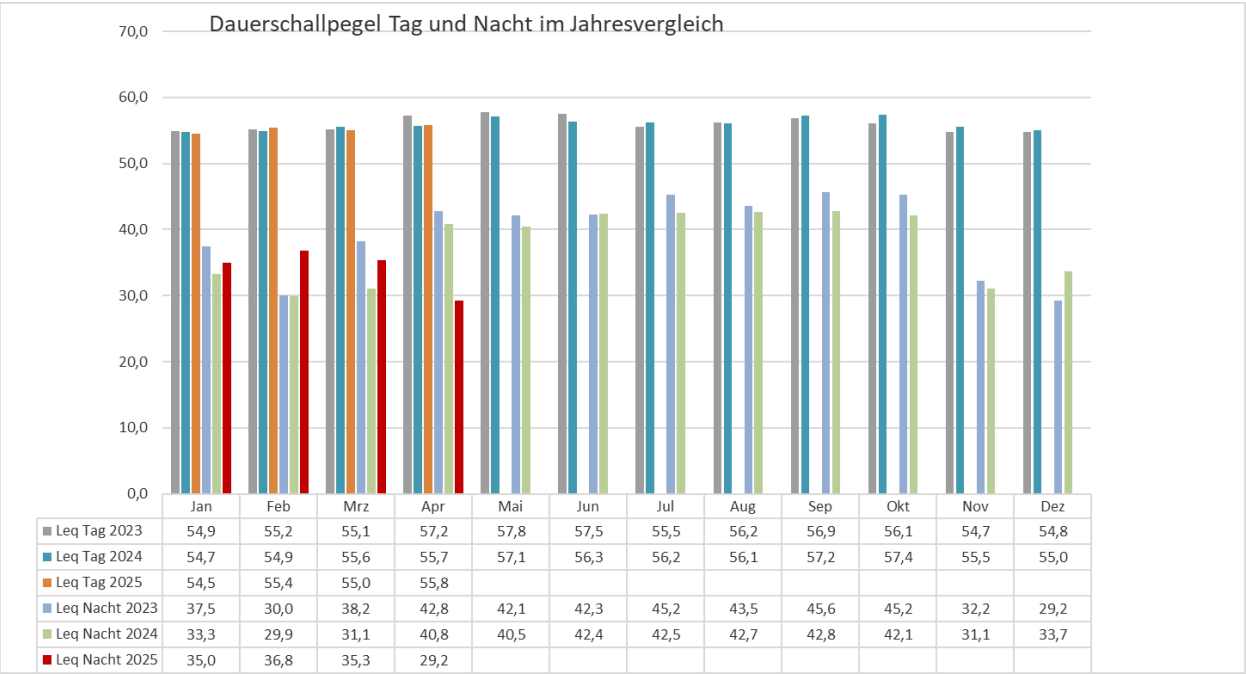
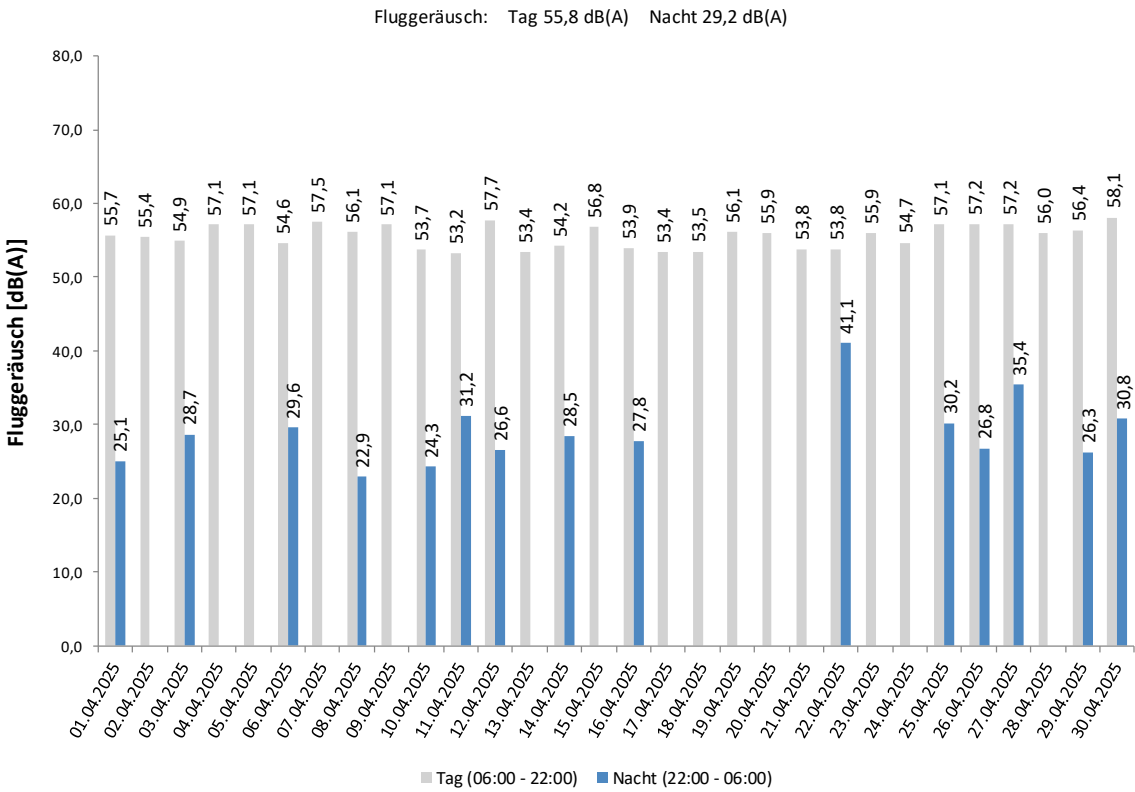
N₁: Anzahl der gemessenen (korrelierten) relevanten Flugbewegungen

N₂: Anzahl aller für die Messstelle relevanten Flugbewegungen

Bei einem Koeffizienten $N_1/N_2 < 50\%$ ist die Aussagekraft des Leq-Wertes nicht hinreichend.

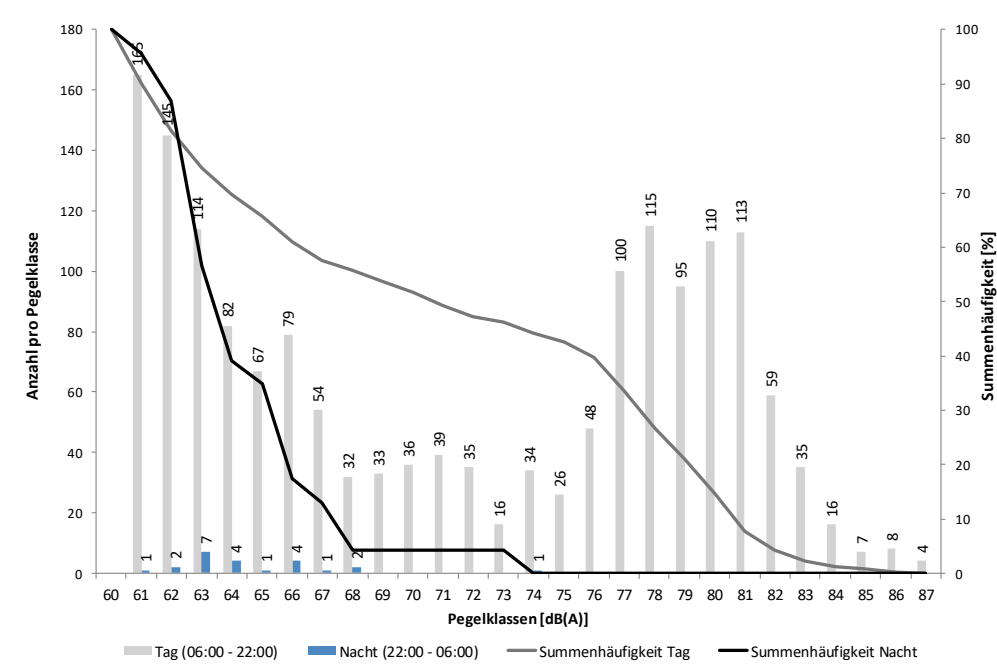
Äquivalenter Dauerschallpegel

Äquivalente Dauerschallpegel - Fluggeräusch
Unna-Massen
April 2025



Häufigkeitsverteilung der Maximalpegel

Häufigkeitsverteilung der Maximalpegel - Korrelierte Lärmereignisse
 Unna-Massen
 April 2025



Messstellenstatistik

Häufigkeitsverteilung der Maximalpegel - Korrelierte Lärmereignisse
 Unna-Massen
 April 2025

	60-64	65-69	70-74	75-79	80-84	85-89	90-94	95-99	100-	≥ 105	Gesamt
00 - 01	3	1									4
01 - 02	1	1									2
02 - 03	2	1	1								4
03 - 04	1										1
04 - 05		2									2
05 - 06	3	3									6
06 - 07	2		2	9	5						18
07 - 08	5		1	45	16						67
08 - 09	9	13	3	64	38	3					130
09 - 10	18	12	13	26	52	2					123
10 - 11	49	22	8	13	23						115
11 - 12	27	20	16	14	6						83
12 - 13	39	26	15	12	15						107
13 - 14	60	25	6	27	25	1					144
14 - 15	45	26	18	32	40	9					170
15 - 16	74	26	17	38	31						186
16 - 17	45	32	15	37	27	1					157
17 - 18	45	22	17	21	13						118
18 - 19	41	24	16	25	21						127
19 - 20	31	6	7	12	10						66
20 - 21	11	7	4	6	8	1					37
21 - 22	5	4	2	3	3	2					19
22 - 23	3										3
23 - 00	1										1
Tag	506	265	160	384	333	19					1.667
Nacht	14	8	1								23
Gesamt	520	273	161	384	333	19					1.690

Messstellenstatistik - Tag (06:00 - 22:00)

Unna-Massen

April 2025

	Relevante Flugereignisse (N2)		Anzahl korr. Lärmereignisse (N1)		Verfügbarkeit		Gesamtgeräusch	Fluggeräusch
	A	D	A	D	[%]	Ausfall	[dB(A)]	[dB(A)]
01.04.2025	3	52	2	46	97 W		57,5	55,7
02.04.2025	2	66	1	21	56 W		57,1	55,4
03.04.2025	0	70	0	69	100		56,9	54,9
04.04.2025	1	58	1	58	100		58,6	57,1
05.04.2025	0	59	0	56	100		58,1	57,1
06.04.2025	0	57	0	55	100		55,8	54,6
07.04.2025	3	74	3	72	100		58,5	57,5
08.04.2025	0	88	1	83	100		57,7	56,1
09.04.2025	0	58	0	56	100		58,2	57,1
10.04.2025	79	1	78	2	100		56,0	53,7
11.04.2025	57	0	54	0	100		55,6	53,2
12.04.2025	1	55	1	56	100		58,6	57,7
13.04.2025	36	0	28	0	91 W		55,0	53,4
14.04.2025	44	6	42	6	100		56,3	54,2
15.04.2025	14	39	14	39	100		58,4	56,8
16.04.2025	65	1	59	2	100		55,9	53,9
17.04.2025	39	13	39	13	100		55,5	53,4
18.04.2025	32	1	32	1	100		54,7	53,5
19.04.2025	14	31	13	30	100		57,1	56,1
20.04.2025	10	25	9	24	100		56,8	55,9
21.04.2025	37	0	34	1	100		55,2	53,8
22.04.2025	59	0	56	2	100		56,0	53,8
23.04.2025	23	28	25	23	100		57,4	55,9
24.04.2025	13	12	14	12	96 T		57,1	54,7
25.04.2025	2	55	2	54	100		58,2	57,1
26.04.2025	1	65	1	62	100		58,5	57,2
27.04.2025	2	55	4	54	100		58,1	57,2
28.04.2025	15	45	17	50	100		57,5	56,0
29.04.2025	0	74	0	76	100		57,7	56,4
30.04.2025	0	64	0	67	100		58,9	58,1
Gesamt	552	1.152	530	1.090	98		57,3	55,8

N1: Anzahl der gemessenen Flugbewegungen

N2: Anzahl der relevanten Flugbewegungen während des Betriebszeitraums

T = technische Störung

W = Wetterstörung

S = Störgeräusch

Messstellenstatistik - Nacht (22:00 - 06:00)

Unna-Massen

April 2025

	Relevante Flugereignisse (N2)		Anzahl korr. Lärmereignisse (N1)		Verfügbarkeit		Gesamtgeräusch	Fluggeräusch
	A	D	A	D	[%]	Ausfall	[dB(A)]	[dB(A)]
01.04.2025	0	1	0	1	100		48,1	25,1
02.04.2025	0	0	0	0	100		48,4	
03.04.2025	1	1	1	1	100		48,8	28,7
04.04.2025	0	0	0	0	100		44,9	
05.04.2025	0	1	0	0	100		43,4	
06.04.2025	1	1	1	0	100		47,9	29,6
07.04.2025	0	1	0	0	100		47,2	
08.04.2025	0	1	0	1	100		45,2	22,9
09.04.2025	0	1	0	0	100		45,1	
10.04.2025	3	0	1	0	100		43,6	24,3
11.04.2025	3	1	2	1	100		44,8	31,2
12.04.2025	1	0	1	0	100		44,8	26,6
13.04.2025	3	0	0	0	100		45,6	
14.04.2025	0	2	0	1	100		49,5	28,5
15.04.2025	0	0	0	0	100		47,3	
16.04.2025	1	0	1	0	100		44,9	27,8
17.04.2025	0	0	0	0	100		45,8	
18.04.2025	0	0	0	0	100		43,1	
19.04.2025	0	0	0	0	100		43,6	
20.04.2025	0	0	0	0	100		44,7	
21.04.2025	1	0	0	0	100		45,3	
22.04.2025	3	0	2	0	100		47,9	41,1
23.04.2025	0	0	0	0	100		45,7	
24.04.2025	0	0	0	0	100		45,1	
25.04.2025	0	3	0	3	100		48,1	30,2
26.04.2025	0	0	0	1	100		47,3	26,8
27.04.2025	0	0	1	1	100		46,2	35,4
28.04.2025	0	0	0	0	100		45,2	
29.04.2025	0	0	1	0	100		47,1	26,3
30.04.2025	0	0	0	2	100		46,8	30,8
Gesamt	17	13	11	12	100		46,4	29,2

N1: Anzahl der gemessenen Flugbewegungen

N2: Anzahl der relevanten Flugbewegungen während des Betriebszeitraums

T = technische Störung

W = Wetterstörung

S = Störgeräusch

4. Messstelle MP03 Dortmund-Wickede Messstellenübersicht

Dortmund-Wickede April 2025

Geographische Position

Breitengrad	51°31'30,00"N
Längengrad	7°36'27,00"E
Höhe über NN	136 m
Seit	13.08.2002

	April 2025		Letzte sechs Monate	
	Fluggeräusch	Gesamtgeräusch	Fluggeräusch	Gesamtgeräusch
$L_{p,A,eq,Tag}$	49,9 dB	57,2 dB	51,7 dB	63,6 dB
$L_{p,A,eq,Nacht}$	31,7 dB	46,3 dB	32,8 dB	56,7 dB
L_{DEN}	49,3 dB	59,9 dB	51,4 dB	65,0 dB
N1/N2	52,9 %		57,5 %	

	Schwellenwert (Nachts)*	Mindestzeit (Nachts)*	Horchzeit (Nachts)*	Relevante Flugbewegungen
	56 dB(A)	5 s	5 s	ARR 24, ARR 06, DEP 24, DEP

* keine Angabe bedeutet gleiche Tag- und Nachtwerte

Betriebszeit 06:00 - 22:00: 98 %

Betriebszeit 22:00 - 06:00: 100 %

Der gemessene äquivalente Dauerschallpegel erfasst sämtliche Lärmereignisse der Zeitspanne, bei der die Schalldruckpegel die Messschwelle der Messstelle länger als die Mindestzeit überschreiten bis zu dem Zeitpunkt an dem nach Erreichen des Maximalpegels die Schwelle länger als die Dauer der Horchzeit unterschritten wird.

Relevante Flugbewegungen:

Alle Starts und Landungen in/aus Richtung Unna (Osten) und Dortmund (Westen)

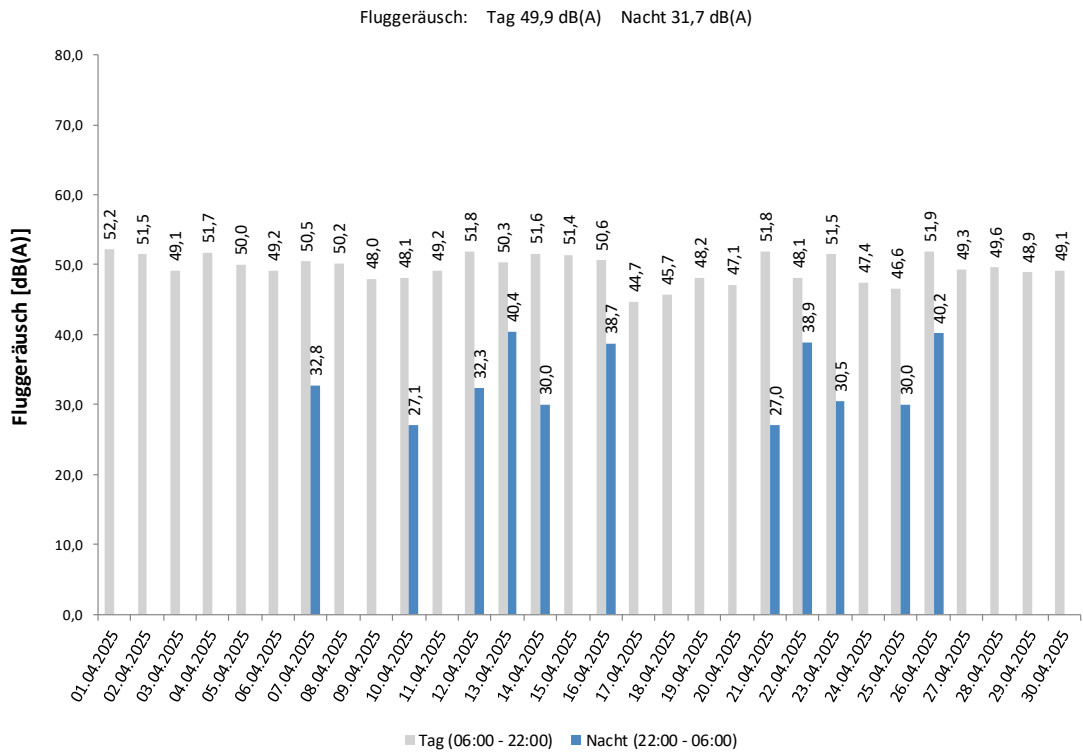
N₁: Anzahl der gemessenen (korrelierten) relevanten Flugbewegungen

N₂: Anzahl aller für die Messstelle relevanten Flugbewegungen

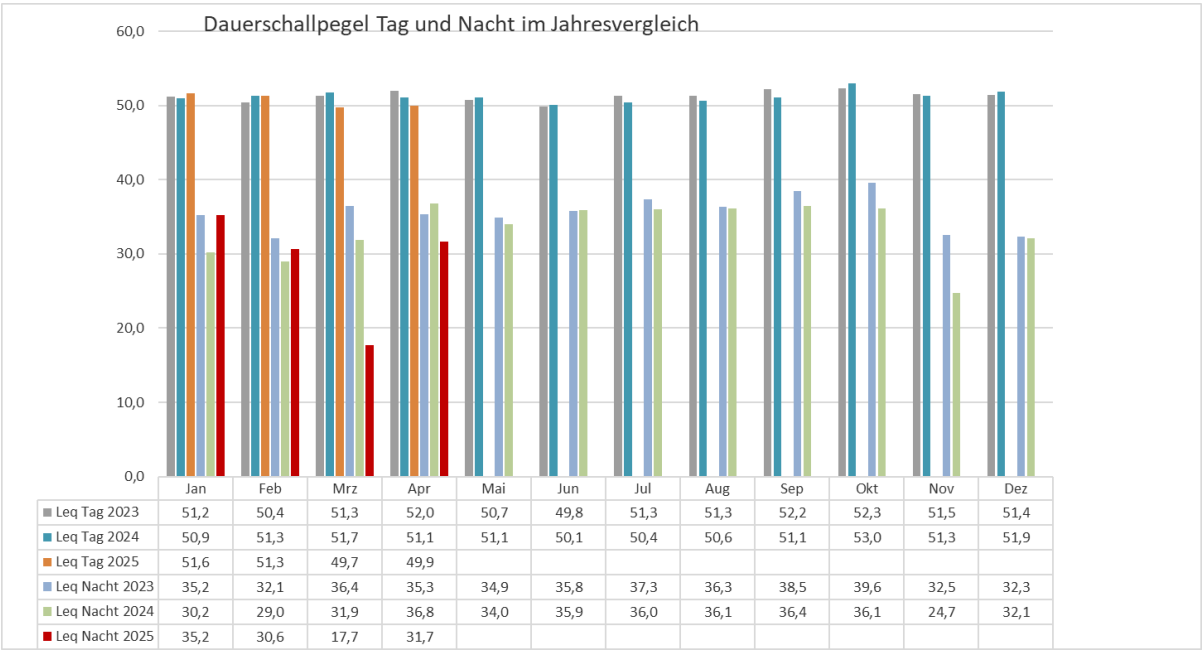
Bei einem Koeffizienten $N_1/N_2 < 50\%$ ist die Aussagekraft des Leq-Wertes nicht hinreichend.

Äquivalenter Dauerschallpegel

Äquivalente Dauerschallpegel - Fluggeräusch
Dortmund-Wickede
April 2025

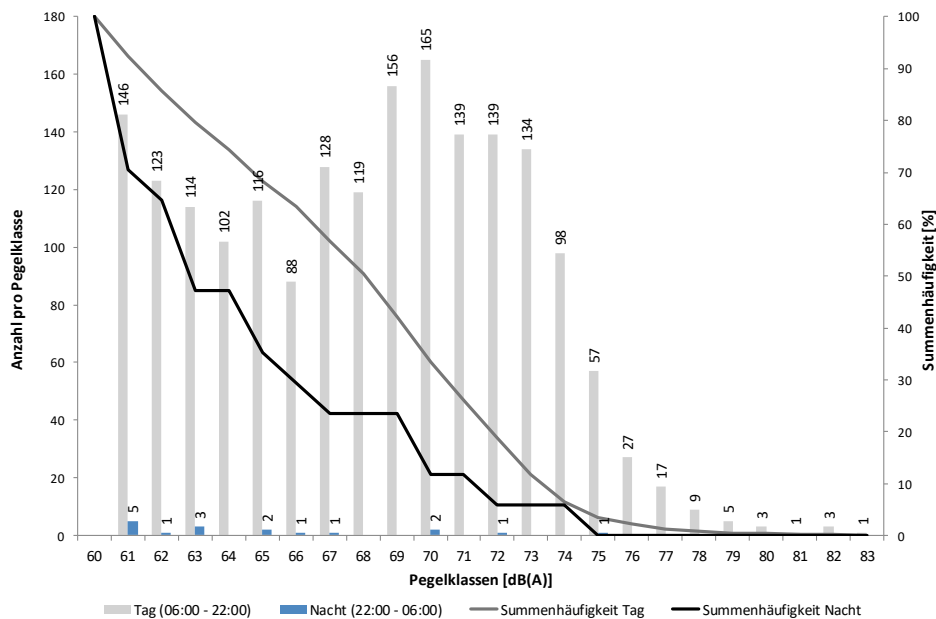


Ausfall der Messstelle aufgrund fehlender Internetverbindung.



Häufigkeitsverteilung der Maximalpegel

Häufigkeitsverteilung der Maximalpegel - Korrelierte Lärmereignisse
Dortmund-Wickede
April 2025



Häufigkeitsverteilung der Maximalpegel - Korrelierte Lärmereignisse Dortmund-Wickede April 2025

	60-64	65-69	70-74	75-79	80-84	85-89	90-94	95-99	100-104	≥ 105	Gesamt
00 - 01	1										1
01 - 02	2	2									4
02 - 03											
03 - 04	1		3								4
04 - 05	2										2
05 - 06											
06 - 07	7	9	17	2							35
07 - 08	11	22	56	26	3						118
08 - 09	29	45	121	30							225
09 - 10	19	68	91	8	1						187
10 - 11	31	39	30	2							102
11 - 12	23	25	21	3							72
12 - 13	47	37	20	6							110
13 - 14	53	45	44	6							148
14 - 15	53	63	84	7	1						208
15 - 16	64	80	53	8							205
16 - 17	43	56	37	4							140
17 - 18	43	50	31	3							127
18 - 19	34	39	28	2	1						104
19 - 20	15	15	27	4	2						63
20 - 21	9	13	7	3							32
21 - 22	4	1	8	1							14
22 - 23	2			1							3
23 - 00	1	2									3
Tag	485	607	675	115	8						1.890
Nacht	9	4	3	1							17
Gesamt	494	611	678	116	8						1.907

Messstellenstatistik

Messstellenstatistik - Tag (06:00 - 22:00)

Dortmund-Wickede

April 2025

	Relevante Flugereignisse (N2)		Anzahl korr. Lärmereignisse (N1)		Verfügbarkeit		Gesamtgeräusc h	Fluggeräusch
	A	D	A	D	[%]	Ausfall	[dB(A)]	[dB(A)]
01.04.2025	58	54	30	40	97	W	56,5	52,2
02.04.2025	67	67	13	18	56	W	55,7	51,5
03.04.2025	71	72	21	34	100		53,2	49,1
04.04.2025	57	59	32	36	100		54,1	51,7
05.04.2025	57	59	35	46	100		53,5	50,0
06.04.2025	60	57	32	37	100		53,2	49,2
07.04.2025	76	76	27	42	100		52,7	50,5
08.04.2025	84	88	42	48	100		53,9	50,2
09.04.2025	56	58	13	42	100		53,5	48,0
10.04.2025	80	76	17	44	100		51,0	48,1
11.04.2025	57	58	24	36	100		51,7	49,2
12.04.2025	58	56	29	36	100		54,6	51,8
13.04.2025	36	37	20	31	91	W	53,7	50,3
14.04.2025	49	50	26	30	100		53,6	51,6
15.04.2025	54	49	31	34	100		54,0	51,4
16.04.2025	66	71	27	46	100		53,4	50,6
17.04.2025	50	51	8	24	100		50,6	44,7
18.04.2025	33	34	5	28	100		49,7	45,7
19.04.2025	49	49	23	35	100		52,1	48,2
20.04.2025	36	34	18	23	100		69,3	47,1
21.04.2025	37	38	26	34	100		54,3	51,8
22.04.2025	59	62	22	32	100		51,2	48,1
23.04.2025	52	51	26	33	100		54,2	51,5
24.04.2025	24	25	18	23	99	T	56,0	47,4
25.04.2025	58	57	28	35	100		58,8	46,6
26.04.2025	67	65	40	46	100		55,5	51,9
27.04.2025	57	55	31	39	100		52,5	49,3
28.04.2025	60	62	29	36	100		52,5	49,6
29.04.2025	77	74	35	37	100		53,8	48,9
30.04.2025	57	64	29	41	100		52,3	49,1
Gesamt	1.702	1.708	757	1.066	98		57,2	49,9

N1: Anzahl der gemessenen Flugbewegungen

N2: Anzahl der relevanten Flugbewegungen während des Betriebszeitraums

T = technische Störung

W = Wetterstörung

S = Störgeräusch

Messstellenstatistik - Nacht (22:00 - 06:00)

Dortmund-Wickede

April 2025

	Relevante Flugereignisse (N2)		Anzahl korr. Lärmereignisse (N1)		Verfügbarkeit		Gesamtgeräusch	Fluggeräusch
	A	D	A	D	[%]	Ausfall	[dB(A)]	[dB(A)]
01.04.2025	0	1	0	0	100		47,3	
02.04.2025	0	0	0	0	100		48,2	
03.04.2025	1	1	0	0	100		42,2	
04.04.2025	1	0	0	0	100		40,1	
05.04.2025	1	1	0	0	100		44,5	
06.04.2025	1	1	0	0	100		40,3	
07.04.2025	2	1	0	1	100		41,4	32,8
08.04.2025	1	1	0	0	100		40,4	
09.04.2025	1	1	0	0	100		38,5	
10.04.2025	3	3	0	1	100		39,1	27,1
11.04.2025	4	3	0	0	100		39,8	
12.04.2025	3	3	1	1	100		46,5	32,3
13.04.2025	3	3	0	3	100		43,8	40,4
14.04.2025	1	2	0	1	100		43,8	30,0
15.04.2025	0	0	0	0	100		44,3	
16.04.2025	1	1	0	1	100		42,6	38,7
17.04.2025	0	0	0	0	100		41,4	
18.04.2025	0	0	0	0	100		48,0	
19.04.2025	0	0	0	0	100		42,3	
20.04.2025	0	0	0	0	100		43,5	
21.04.2025	3	3	1	1	100		41,4	27,0
22.04.2025	4	3	1	0	100		44,3	38,9
23.04.2025	0	1	1	1	100		41,4	30,5
24.04.2025	0	0	0	0	100		48,4	
25.04.2025	4	4	1	0	100		53,2	30,0
26.04.2025	1	0	2	0	100		51,2	40,2
27.04.2025	0	0	0	0	100		45,4	
28.04.2025	0	0	0	0	100		50,1	
29.04.2025	0	0	0	0	100		50,0	
30.04.2025	0	0	0	0	100		49,3	
Gesamt	35	33	7	10	100		46,3	31,7

N1: Anzahl der gemessenen Flugbewegungen

N2: Anzahl der relevanten Flugbewegungen während des Betriebszeitraums

T = technische Störung

W = Wetterstörung

S = Störgeräusch

5. Messstelle MP04 Dortmund-Aplerbeck Messstellenübersicht

Dortmund-Aplerbeck April 2025

Geographische Position

Breitengrad	51°30'13,00"N
Längengrad	7°33'56,00"E
Höhe über NN	157 m
Seit	13.08.2002

	April 2025		Letzte sechs Monate	
	Fluggeräusch	Gesamtgeräusch	Fluggeräusch	Gesamtgeräusch
$L_{p,A,eq,Tag}$	55,0 dB	55,9 dB	54,5 dB	55,6 dB
$L_{p,A,eq,Nacht}$	36,7 dB	47,1 dB	36,2 dB	51,0 dB
L_{DEN}	54,4 dB	57,1 dB	54,3 dB	58,8 dB
N1/N2	66,7 %		66,5 %	

	Schwellenwert (Nachts)*	Mindestzeit (Nachts)*	Horchzeit (Nachts)*	Relevante Flugbewegungen
	56 dB(A)	5 s	5 s	ARR 06, DEP 24

* keine Angabe bedeutet gleiche Tag- und Nachtwerte

Betriebszeit 06:00 - 22:00: 98 %

Betriebszeit 22:00 - 06:00: 100 %

Der gemessene äquivalente Dauerschallpegel erfasst sämtliche Lärmereignisse der Zeitspanne, bei der die Schalldruckpegel die Messschwelle der Messstelle länger als die Mindestzeit überschreiten bis zu dem Zeitpunkt an dem nach Erreichen des Maximalpegels die Schwelle länger als die Dauer der Horchzeit unterschritten wird.

Relevante Flugbewegungen:

Alle Starts und Landungen in/aus Richtung Dortmund (Westen)

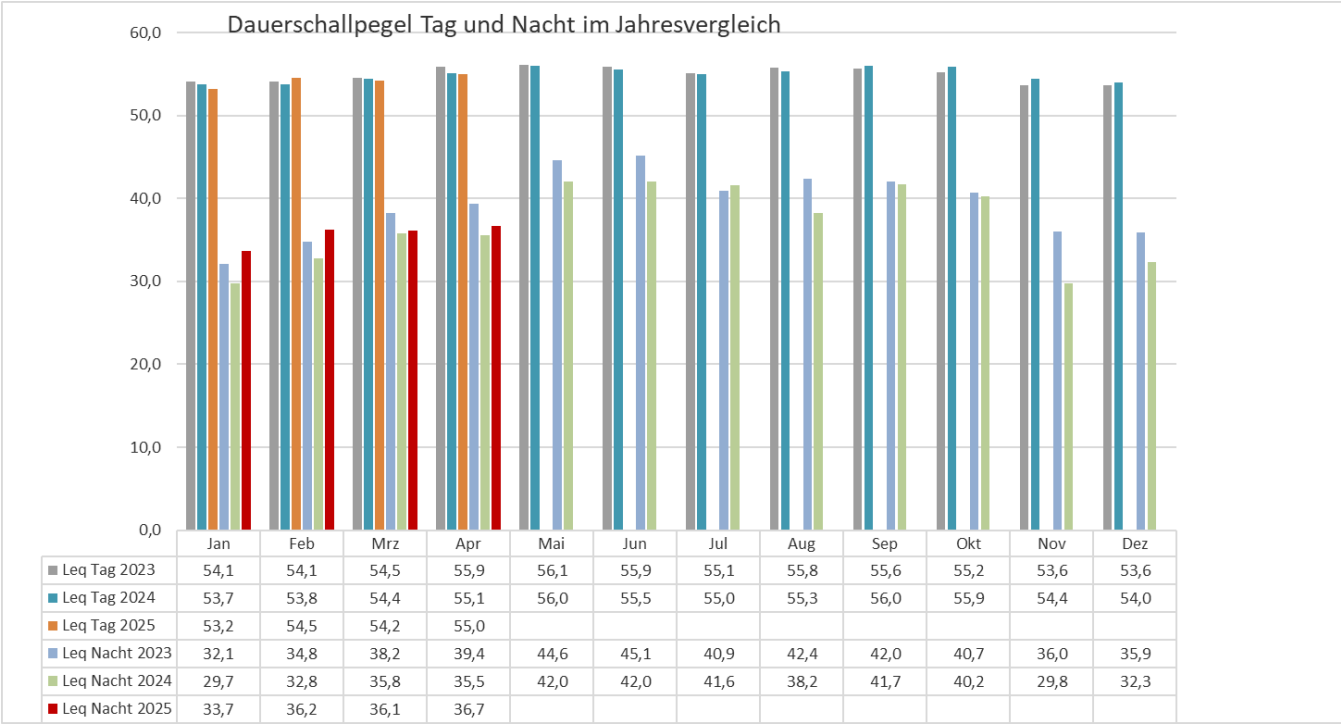
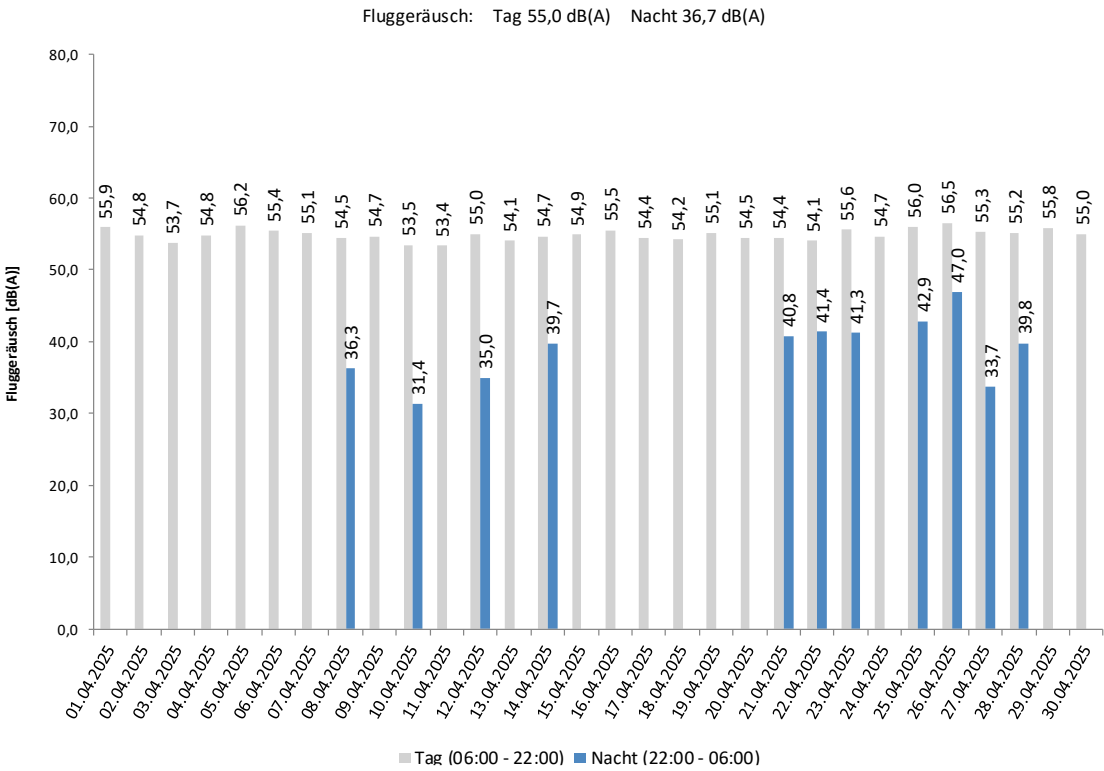
N₁: Anzahl der gemessenen (korrelierten) relevanten Flugbewegungen

N₂: Anzahl aller für die Messstelle relevanten Flugbewegungen

Bei einem Koeffizienten $N_1/N_2 < 50\%$ ist die Aussagekraft des Leq-Wertes nicht hinreichend.

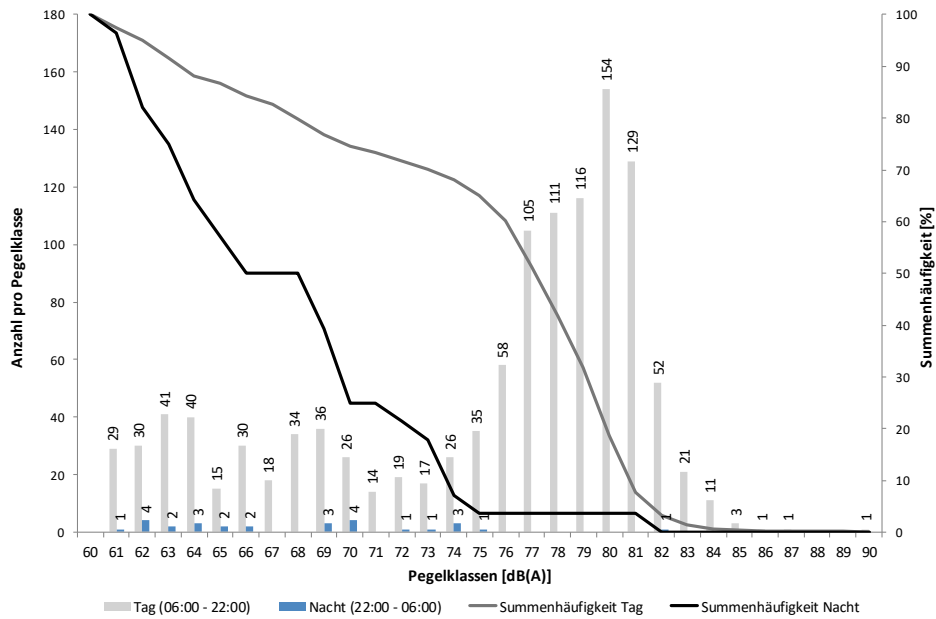
Äquivalenter Dauerschallpegel

Äquivalente Dauerschallpegel - Fluggeräusch
Dortmund-Aplerbeck
April 2025



Häufigkeitsverteilung der Maximalpegel

Häufigkeitsverteilung der Maximalpegel - Korrelierte Lärmereignisse
Dortmund-Aplerbeck
April 2025



Häufigkeitsverteilung der Maximalpegel - Korrelierte Lärmereignisse

Dortmund-Aplerbeck

April 2025

	60-64	65-69	70-74	75-79	80-84	85-89	90-94	95-99	100-	≥ 105	Gesamt
00 - 01	2		3								5
01 - 02	1	2		1							4
02 - 03	1		2								3
03 - 04	2	1	1								4
04 - 05	2	2									4
05 - 06											
06 - 07	1		1	12	10						24
07 - 08	1	1		25	36						63
08 - 09			3	65	51						119
09 - 10	6	5	6	59	14						90
10 - 11	11	9	11	21	8						60
11 - 12	14	15	9	18	4						60
12 - 13	16	11	6	15	35	1					84
13 - 14	15	17	6	30	30						98
14 - 15	15	17	8	45	63						148
15 - 16	14	19	11	37	44	1	1				127
16 - 17	12	14	12	21	15	1					75
17 - 18	15	13	9	34	18						89
18 - 19	6	6	10	21	13	1					57
19 - 20	8	3	4	12	18	1					46
20 - 21	3		3	7	5						18
21 - 22	3	3	3	3	3						15
22 - 23			2		1						3
23 - 00	2	2	1								5
Tag	140	133	102	425	367	5	1				1.173
Nacht	10	7	9	1	1						28
Gesamt	150	140	111	426	368	5	1				1.201

Dortmund Airport **21**

Messstellenstatistik - Tag (06:00 - 22:00)

Dortmund-Aplerbeck

April 2025

	Relevante Flugereignisse (N2)		Anzahl korr. Lärmereignisse (N1)		Verfügbarkeit			Gesamtgeräusch [dB(A)]	Fluggeräusch [dB(A)]
	A	D	A	D	[%]	Ausfall			
01.04.2025	55	2	44	0	97	W	✓	57,2	55,9
02.04.2025	65	1	17	0	56	W	✓	56,6	54,8
03.04.2025	71	2	31	0	100		✓	55,2	53,7
04.04.2025	56	1	40	1	100		✓	56,1	54,8
05.04.2025	57	0	43	0	100		✓	56,9	56,2
06.04.2025	60	0	43	0	100		✓	56,0	55,4
07.04.2025	73	2	46	2	100		✓	56,0	55,1
08.04.2025	84	0	52	0	100		✓	55,4	54,5
09.04.2025	56	0	41	0	100		✓	55,9	54,7
10.04.2025	1	75	1	41	100		✓	54,7	53,5
11.04.2025	0	58	0	37	100		✓	54,7	53,4
12.04.2025	57	1	42	0	100		✓	55,8	55,0
13.04.2025	0	37	0	27	91	W	✓	55,2	54,1
14.04.2025	5	44	2	30	100		✓	55,9	54,7
15.04.2025	40	10	29	7	100		✓	55,9	54,9
16.04.2025	1	70	2	42	100		✓	56,3	55,5
17.04.2025	11	38	4	30	100		✓	55,5	54,4
18.04.2025	1	33	0	26	100		✓	55,0	54,2
19.04.2025	35	18	25	11	100		✓	55,8	55,1
20.04.2025	26	9	24	7	100		✓	55,6	54,5
21.04.2025	0	38	0	32	100		✓	55,0	54,4
22.04.2025	0	62	1	40	100		✓	54,9	54,1
23.04.2025	29	23	21	19	100		✓	56,7	55,6
24.04.2025	11	13	11	13	99	T	✓	56,5	54,7
25.04.2025	56	2	33	1	100		✓	56,7	56,0
26.04.2025	66	0	50	1	100		✓	57,4	56,5
27.04.2025	55	0	37	1	100		✓	56,0	55,3
28.04.2025	45	17	27	17	100		✓	55,9	55,2
29.04.2025	77	0	44	0	100		✓	56,4	55,8
30.04.2025	57	0	38	2	100		✓	55,6	55,0
Gesamt	1.150	556	748	387	98		✓	55,9	55,0

N1: Anzahl der gemessenen Flugbewegungen

N2: Anzahl der relevanten Flugbewegungen während des Betriebszeitraums

T = technische Störung

W = Wetterstörung

S = Störgeräusch

Messstellenstatistik - Nacht (22:00 - 06:00)

Dortmund-Aplerbeck

April 2025

	Relevante Flugereignisse (N2)		Anzahl korr. Lärmereignisse (N1)		Verfügbarkeit		Gesamtgeräusch	Fluggeräusch
	A	D	A	D	[%]	Ausfall	[dB(A)]	[dB(A)]
01.04.2025	0	0	0	0	100		47,6	
02.04.2025	0	0	0	0	100		47,1	
03.04.2025	0	0	0	0	100		46,3	
04.04.2025	1	0	0	0	100		46,2	
05.04.2025	1	0	0	0	100		45,9	
06.04.2025	0	0	0	0	100		46,9	
07.04.2025	2	0	0	0	100		46,9	
08.04.2025	1	0	1	0	100		47,4	36,3
09.04.2025	1	0	0	0	100		46,5	
10.04.2025	0	3	0	1	100		46,4	31,4
11.04.2025	1	2	0	0	100		46,8	
12.04.2025	2	3	2	1	100		45,8	35,0
13.04.2025	0	3	0	0	100		45,6	
14.04.2025	1	0	1	0	100		47,1	39,7
15.04.2025	0	0	0	0	100		45,8	
16.04.2025	0	1	0	0	100		47,8	
17.04.2025	0	0	0	0	100		48,5	
18.04.2025	0	0	0	0	100		45,3	
19.04.2025	0	0	0	0	100		45,8	
20.04.2025	0	0	0	0	100		45,5	
21.04.2025	2	3	2	3	100		46,7	40,8
22.04.2025	1	3	1	2	100		47,1	41,4
23.04.2025	0	1	1	1	100		48,6	41,3
24.04.2025	0	0	0	0	100		47,8	
25.04.2025	4	1	4	2	100		48,4	42,9
26.04.2025	1	0	2	1	100		49,6	47,0
27.04.2025	0	0	1	1	100		48,4	33,7
28.04.2025	0	0	1	0	100		48,0	39,8
29.04.2025	0	0	0	0	100		47,0	
30.04.2025	0	0	0	0	100		46,2	
Gesamt	18	20	16	12	100		47,1	36,7

N1: Anzahl der gemessenen Flugbewegungen

N2: Anzahl der relevanten Flugbewegungen während des Betriebszeitraums

T = technische Störung

W = Wetterstörung

S = Störgeräusch

6. Referenzpegelüberschreitungen > 85 dB(A)

Apr 2025

Messstelle	Flugzeugtyp	Anzahl	Höchster Messwert in dB(A)	A/D BR Höchster Wert	Tag (T) Nacht (N)
MP02 Unna-Massen	B733	2	87,9	D06	T
	B738	15	87,9	D06	T
	FA8X	1	86,0	D06	T
MP03 DO-Wickede	-	-	-	-	-
MP04 DO-Aplerbeck	A21N	1	85,4	A06	T
	A320	1	90,0	A06	T
	B733	1	86,4	A06	T
	C210	2	87,9	A06	T

23

A= Landung
 B= Start
 06,24= Betriebsrichtung

7. Flugbewegungen in der Nachtzeit zwischen 22:01 Uhr bis 06:00 Uhr

61 Polizei-Flugbewegungen (Landes- und Bundespolizei)
 23 Ambulanzflugbewegungen
 1 Verspätung