

Dortmund Airport 21

Flughafen Dortmund
Fluglärmmessung
Messbericht für den Monat

Februar 2021

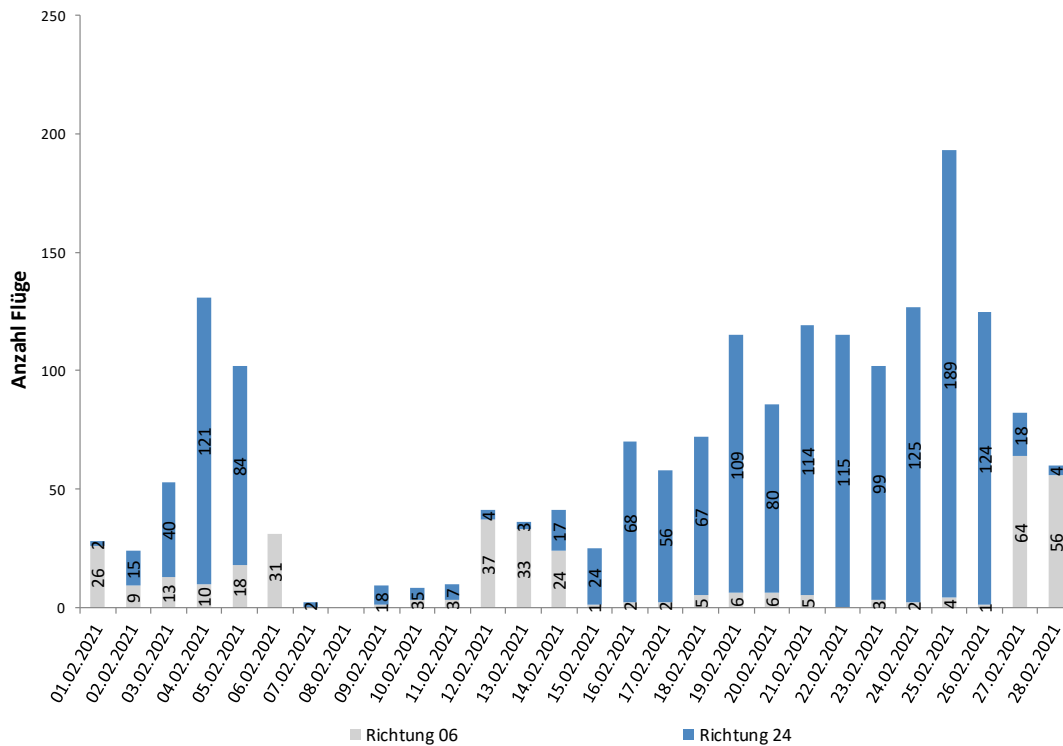


Flughafen Dortmund GmbH

- Messstelle MP02: Unna-Massen
Siegfriedstrasse 28a
59427 Unna
- Messstelle MP03: Dortmund-Wickede
Langschedestrasse 41
44319 Dortmund
- Messstelle MP04: Dortmund-Aplerbeck
Schleefstrasse 12
44287 Dortmund

Betriebsrichtungsverteilung Februar 2021

Richtung 06: 365 Richtung 24: 1500



Richtung 06: Starts über Unna, Landungen über Dortmund-Aplerbeck: 20 Prozent
 Richtung 24: Starts über Dortmund-Aplerbeck, Landungen über Unna: 80 Prozent

Im Februar 2021 betrug der Pandemie-bedingte Passagerrückgang im Linienverkehr im Vergleich zum Vorjahreszeitraum minus 85,7 Prozent. Die gesamten Flugbewegungszahlen gingen insgesamt um 31 Prozent zurück, der Linienverkehr um 83 Prozent.

Vom 07.02. bis 11.02.21 fand aufgrund von Vereisungen der S/L Bahn und des Vorfeldes kein bzw. drastisch reduzierter Flugverkehr statt.

Unna-Massen Februar 2021

Geographische Position

Breitengrad	51°31'52,50"N
Längengrad	7°38'38,00"E
Höhe über NN	99 m
Seit	13.08.2002

	Februar 2021		Letzte sechs Monate	
	Fluggeräusch	Gesamtgeräusch	Fluggeräusch	Gesamtgeräusch
$L_{p,A,eq,Tag}$	50,3 dB	55,0 dB	53,6 dB	56,3 dB
$L_{p,A,eq,Nacht}$	28,9 dB	47,4 dB	39,5 dB	48,6 dB
L_{DEN}	49,6 dB	56,6 dB	53,8 dB	58,0 dB
N1/N2	96,0 %			

	Schwellenwert (Nachts)*	Mindestzeit (Nachts)*	Horchzeit (Nachts)*	Relevante Flugbewegungen
	56 dB(A)	5 s	5 s	ARR 24, DEP 06

* keine Angabe bedeutet gleiche Tag- und Nachtwerte

Betriebszeit 06:00 - 22:00: 99 %

Betriebszeit 22:00 - 06:00: 96 %

Der gemessene äquivalente Dauerschallpegel erfasst sämtliche Lärmereignisse der Zeitspanne, bei der die Schalldruckpegel die Messschwelle der Messstelle länger als die Mindestzeit überschreiten bis zu dem Zeitpunkt an dem nach Erreichen des Maximalpegels die Schwelle länger als die Dauer der Horchzeit unterschritten wird.

Relevante Flugbewegungen:

Alle Starts und Landungen in/aus Richtung Unna (Osten)

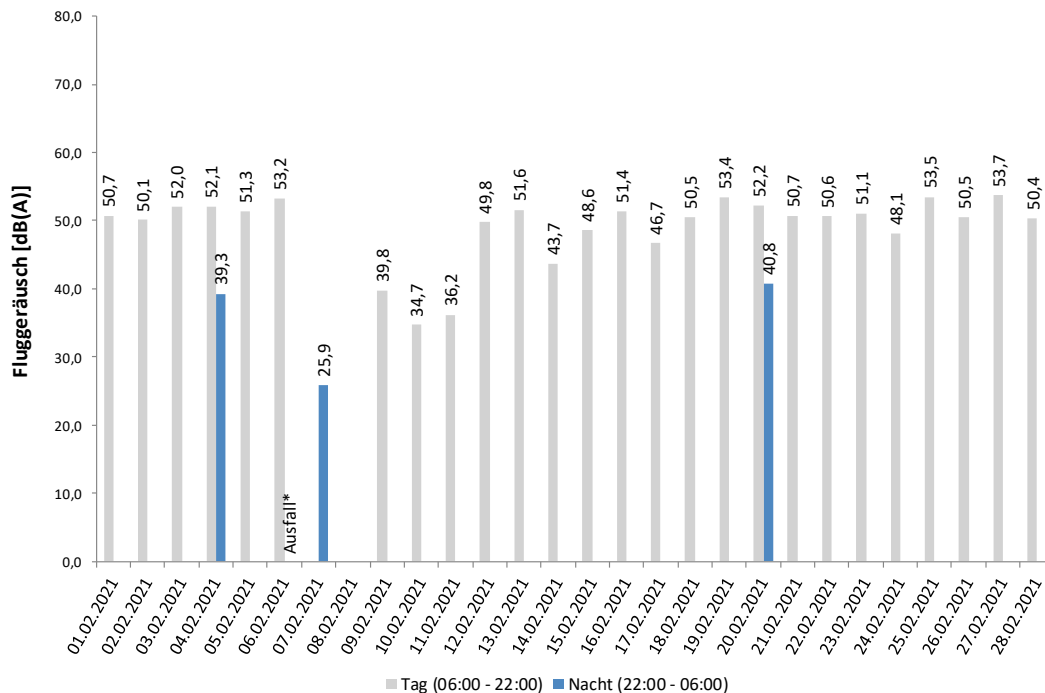
N_1 : Anzahl der gemessenen (korrelierten) relevanten Flugbewegungen

N_2 : Anzahl aller für die Messstelle relevanten Flugbewegungen

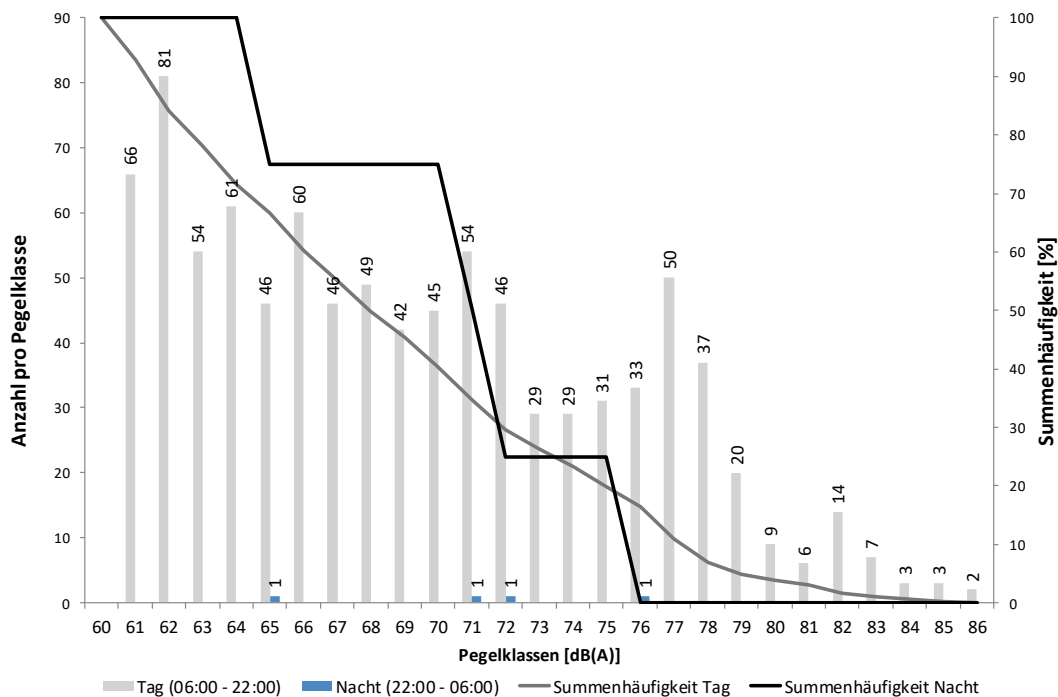
Bei einem Koeffizienten $N_1/N_2 < 50\%$ ist die Aussagekraft des L_{eq} -Wertes nicht hinreichend.

Äquivalente Dauerschallpegel - Fluggeräusch Unna-Massen Februar 2021

Fluggeräusch: Tag 50,3 dB(A) Nacht 28,9 dB(A)



Häufigkeitsverteilung der Maximalpegel - Korrelierte Lärmereignisse Unna-Massen Februar 2021



Messstellenstatistik - Tag (06:00 - 22:00)

Unna-Massen

Februar 2021

	Relevante Flugereignisse (N2)		Anzahl korr. Lärmereignisse (N1)		Verfügbarkeit		Gesamtgeräusch [dB(A)]	Fluggeräusch [dB(A)]
	A	D	A	D	[%]	Ausfall		
01.02.2021	2	12	2	12	100		55,5	50,7
02.02.2021	7	5	6	5	100		56,2	50,1
03.02.2021	22	8	21	8	97	W	56,5	52,0
04.02.2021	59	6	59	4	100		55,6	52,1
05.02.2021	44	12	43	12	100		55,9	51,3
06.02.2021	0	15	0	15	100		56,8	53,2
07.02.2021	0	0	0	0	97	W	50,9	
08.02.2021	0	0	0	0	100		48,1	
09.02.2021	4	1	3	1	100		50,6	39,8
10.02.2021	3	2	2	2	100		51,9	34,7
11.02.2021	4	2	4	2	100		52,0	36,2
12.02.2021	2	19	2	19	100		54,3	49,8
13.02.2021	2	18	2	18	100		58,0	51,6
14.02.2021	8	12	5	11	100		49,9	43,7
15.02.2021	12	0	12	0	82	W	55,4	48,6
16.02.2021	35	2	35	2	100		57,1	51,4
17.02.2021	28	1	26	1	100		54,4	46,7
18.02.2021	33	2	33	2	100		56,0	50,5
19.02.2021	56	5	55	6	100		56,3	53,4
20.02.2021	41	3	42	5	100		55,3	52,2
21.02.2021	58	3	51	3	100		53,4	50,7
22.02.2021	56	0	53	0	100		55,6	50,6
23.02.2021	51	2	47	2	97	W	55,4	51,1
24.02.2021	62	1	60	1	100		54,1	48,1
25.02.2021	95	4	93	4	100		55,9	53,5
26.02.2021	62	1	60	1	100		54,4	50,5
27.02.2021	9	32	9	32	100		55,7	53,7
28.02.2021	4	29	4	23	100		53,1	50,4
Gesamt	759	197	729	191	99		55,0	50,3

N1: Anzahl der gemessenen Flugbewegungen

N2: Anzahl der relevanten Flugbewegungen während des Betriebszeitraums

T = technische Störung

W = Wetterstörung

S = Störgeräusch

Messstellenstatistik - Nacht (22:00 - 06:00)

Unna-Massen

Februar 2021

	Relevante Flugereignisse (N2)		Anzahl korr. Lärmereignisse (N1)		Verfügbarkeit		Gesamtgeräusch [dB(A)]	Fluggeräusch [dB(A)]
	A	D	A	D	[%]	Ausfall		
01.02.2021	0	0	0	0	100		47,1	
02.02.2021	0	0	0	0	100		48,8	
03.02.2021	0	0	0	0	100		47,1	
04.02.2021	2	0	1	0	100		50,6	39,3
05.02.2021	0	0	0	0	100		46,6	
06.02.2021	0	0	0	0	31	T W	*	*
07.02.2021	1	0	1	0	87	T W	43,8	25,9
08.02.2021	0	0	0	0	100		39,6	
09.02.2021	0	0	0	0	100		44,7	
10.02.2021	0	0	0	0	100		50,3	
11.02.2021	1	0	0	0	100		46,7	
12.02.2021	0	0	0	0	100		46,6	
13.02.2021	0	0	0	0	100		42,5	
14.02.2021	0	0	0	0	67	T W	42,5	
15.02.2021	0	0	0	0	100		48,6	
16.02.2021	0	0	0	0	100		48,3	
17.02.2021	0	0	0	0	100		49,2	
18.02.2021	0	0	0	0	100		48,0	
19.02.2021	0	0	0	0	100		47,9	
20.02.2021	1	1	1	1	100		49,1	40,8
21.02.2021	0	0	0	0	100		48,5	
22.02.2021	0	0	0	0	100		47,4	
23.02.2021	0	0	0	0	100		48,7	
24.02.2021	0	0	0	0	100		50,6	
25.02.2021	0	0	0	0	100		45,2	
26.02.2021	0	0	0	0	100		44,2	
27.02.2021	0	0	0	0	100		42,0	
28.02.2021	0	0	0	0	100		43,7	
Gesamt	5	1	3	1	96		47,4	28,9

N1: Anzahl der gemessenen Flugbewegungen

N2: Anzahl der relevanten Flugbewegungen während des Betriebszeitraums

T = technische Störung

W = Wetterstörung

S = Störgeräusch

Dortmund-Wickede Februar 2021

Geographische Position

Breitengrad	51°31'30,00"N
Längengrad	7°36'27,00"E
Höhe über NN	136 m
Seit	13.08.2002

	Februar 2021		Letzte sechs Monate	
	Fluggeräusch	Gesamtgeräusch	Fluggeräusch	Gesamtgeräusch
$L_{p,A,eq,Tag}$	46,2 dB	55,7 dB	48,7 dB	59,2 dB
$L_{p,A,eq,Nacht}$	28,4 dB	49,4 dB	34,0 dB	49,8 dB
L_{DEN}	45,8 dB	57,7 dB	48,8 dB	59,8 dB
N1/N2	43,6 %			

	Schwellenwert (Nachts)*	Mindestzeit (Nachts)*	Horchzeit (Nachts)*	Relevante Flugbewegungen
	56 dB(A)	5 s	5 s	ARR 24, ARR 06, DEP 24, DEP 06

* keine Angabe bedeutet gleiche Tag- und Nachtwerte

Betriebszeit 06:00 - 22:00: 99 %

Betriebszeit 22:00 - 06:00: 96 %

Der gemessene äquivalente Dauerschallpegel erfasst sämtliche Lärmereignisse der Zeitspanne, bei der die Schalldruckpegel die Messschwelle der Messstelle länger als die Mindestzeit überschreiten bis zu dem Zeitpunkt an dem nach Erreichen des Maximalpegels die Schwelle länger als die Dauer der Horchzeit unterschritten wird.

Relevante Flugbewegungen:

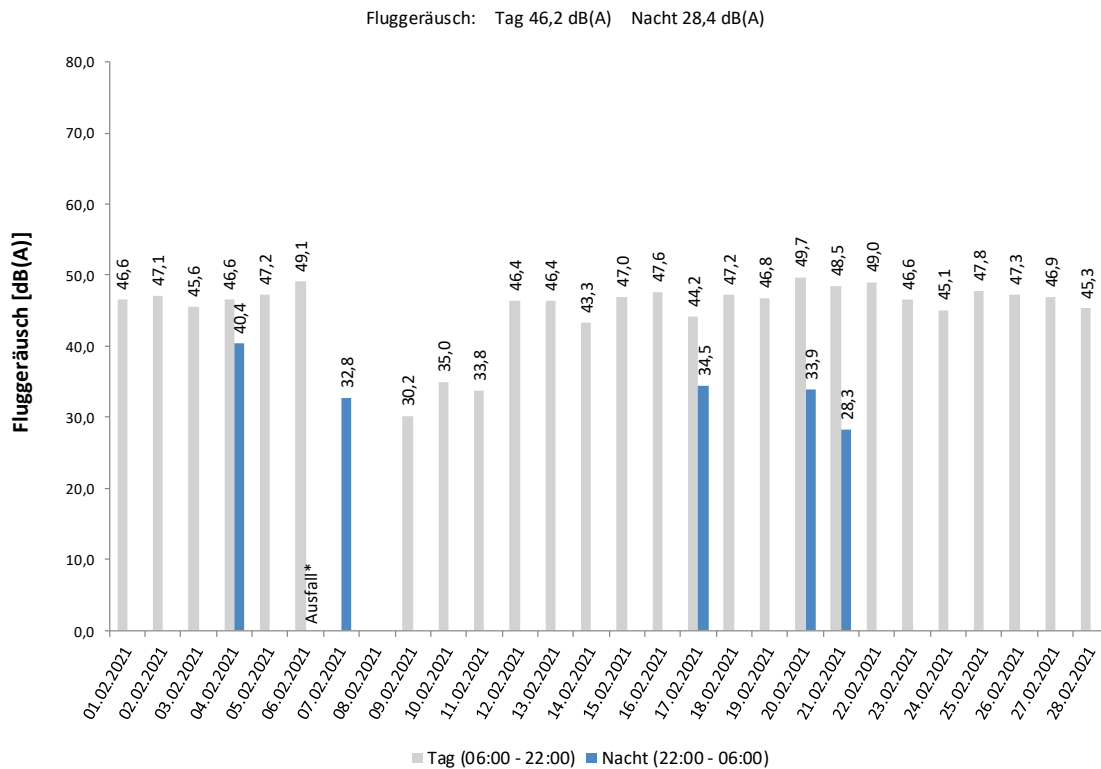
Alle Starts und Landungen in/aus Richtung Unna (Osten) und Dortmund (Westen)

N₁: Anzahl der gemessenen (korrelierten) relevanten Flugbewegungen

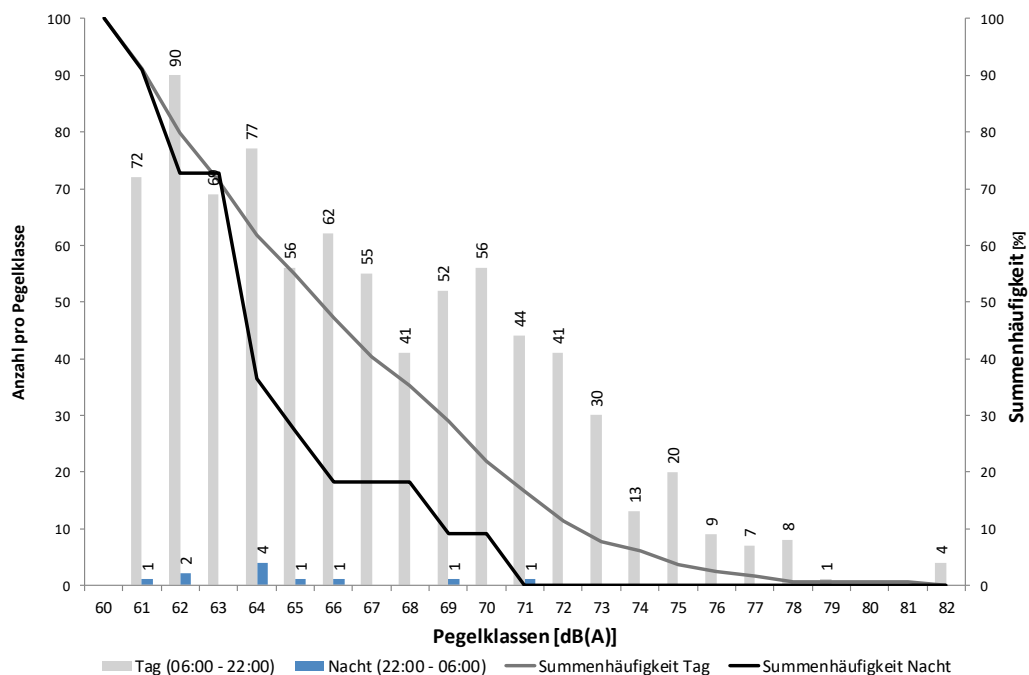
N₂: Anzahl aller für die Messstelle relevanten Flugbewegungen

Bei einem Koeffizienten $N_1/N_2 < 50\%$ ist die Aussagekraft des Leq-Wertes nicht hinreichend.

Äquivalente Dauerschallpegel - Fluggeräusch Dortmund-Wickede Februar 2021



Häufigkeitsverteilung der Maximalpegel - Korrelierte Lärmereignisse Dortmund-Wickede Februar 2021



Messstellenstatistik - Tag (06:00 - 22:00)

Dortmund-Wickede

Februar 2021

	Relevante Flugereignisse (N2)		Anzahl korr. Lärmereignisse (N1)		Verfügbarkeit		Gesamtgeräusch	Fluggeräusch
	A	D	A	D	[%]	Ausfall	[dB(A)]	[dB(A)]
01.02.2021	16	12	8	9	100		55,4	46,6
02.02.2021	11	13	5	12	100		55,9	47,1
03.02.2021	27	26	7	18	97	W	52,8	45,6
04.02.2021	63	63	12	38	100		55,9	46,6
05.02.2021	50	52	11	32	100		55,3	47,2
06.02.2021	16	15	13	16	100		56,8	49,1
07.02.2021	0	0	0	0	97	W	64,4	
08.02.2021	0	0	0	0	100		52,8	
09.02.2021	4	5	0	2	100		49,9	30,2
10.02.2021	3	4	1	1	100		49,5	35,0
11.02.2021	5	4	2	3	100		54,6	33,8
12.02.2021	20	21	6	15	100		55,2	46,4
13.02.2021	17	19	9	14	100		53,3	46,4
14.02.2021	20	21	11	13	100		51,9	43,3
15.02.2021	13	12	10	7	82	W	60,0	47,0
16.02.2021	35	35	9	30	100		54,8	47,6
17.02.2021	28	28	2	12	100		52,2	44,2
18.02.2021	35	36	9	28	100		56,9	47,2
19.02.2021	57	58	6	28	100		52,4	46,8
20.02.2021	42	40	19	32	100		55,6	49,7
21.02.2021	59	58	12	36	100		53,5	48,5
22.02.2021	56	59	7	34	100		55,0	49,0
23.02.2021	52	50	10	33	97	W	52,5	46,6
24.02.2021	63	64	9	31	100		54,4	45,1
25.02.2021	95	98	5	61	100		52,6	47,8
26.02.2021	62	63	8	44	100		54,1	47,3
27.02.2021	41	41	12	27	100		53,8	46,9
28.02.2021	31	29	7	17	100		52,1	45,3
Gesamt	921	926	210	593	99		55,7	46,2

N1: Anzahl der gemessenen Flugbewegungen

N2: Anzahl der relevanten Flugbewegungen während des Betriebszeitraums

T = technische Störung

W = Wetterstörung

S = Störgeräusch

Messtellenstatistik - Nacht (22:00 - 06:00)

Dortmund-Wickede

Februar 2021

	Relevante Flugereignisse (N2)		Anzahl korr. Lärmereignisse (N1)		Verfügbarkeit		Gesamtgeräusch	Fluggeräusch
	A	D	A	D	[%]	Ausfall	[dB(A)]	[dB(A)]
01.02.2021	0	0	0	0	100		41,5	
02.02.2021	0	0	0	0	100		46,7	
03.02.2021	0	0	0	0	100		46,7	
04.02.2021	2	3	2	2	100		46,6	40,4
05.02.2021	0	0	0	0	100		43,1	
06.02.2021	0	0	0	0	31	T W	*	*
07.02.2021	1	1	1	1	87	T W	56,5	32,8
08.02.2021	0	0	0	0	100		43,8	
09.02.2021	0	0	0	0	100		45,1	
10.02.2021	1	0	0	0	100		44,6	
11.02.2021	1	0	0	0	100		49,1	
12.02.2021	0	0	0	0	100		49,4	
13.02.2021	0	0	0	0	100		40,8	
14.02.2021	0	0	0	0	67	T W	53,1	
15.02.2021	0	0	0	0	100		46,8	
16.02.2021	0	0	0	0	100		49,4	
17.02.2021	1	1	1	0	100		46,4	34,5
18.02.2021	1	0	0	0	100		48,1	
19.02.2021	0	0	0	0	100		48,1	
20.02.2021	2	2	1	2	100		56,7	33,9
21.02.2021	1	1	0	1	100		44,5	28,3
22.02.2021	0	0	0	0	100		44,7	
23.02.2021	0	0	0	0	100		46,0	
24.02.2021	0	0	0	0	100		47,2	
25.02.2021	0	0	0	0	100		42,7	
26.02.2021	0	0	0	0	100		41,7	
27.02.2021	0	0	0	0	100		40,6	
28.02.2021	0	0	0	0	100		41,2	
Gesamt	10	8	5	6	96		49,4	28,4

N1: Anzahl der gemessenen Flugbewegungen

N2: Anzahl der relevanten Flugbewegungen während des Betriebszeitraums

T = technische Störung

W = Wetterstörung

S = Störgeräusch

Dortmund-Aplerbeck Februar 2021

Geographische Position

Breitengrad	51°30'13,00"N
Längengrad	7°33'56,00"E
Höhe über NN	157 m
Seit	13.08.2002

	Februar 2021		Letzte sechs Monate	
	Fluggeräusch	Gesamtgeräusch	Fluggeräusch	Gesamtgeräusch
$L_{p,A,eq,Tag}$	48,5 dB	52,1 dB	53,0 dB	57,0 dB
$L_{p,A,eq,Nacht}$	29,5 dB	46,8 dB	38,2 dB	48,9 dB
L_{DEN}	48,0 dB	54,8 dB	53,1 dB	58,3 dB
N1/N2	59,6 %			

	Schwellenwert (Nachts)*	Mindestzeit (Nachts)*	Horchzeit (Nachts)*	Relevante Flugbewegungen
	56 dB(A)	5 s	5 s	ARR 06, DEP 24

* keine Angabe bedeutet gleiche Tag- und Nachtwerte

Betriebszeit 06:00 - 22:00: 99 %

Betriebszeit 22:00 - 06:00: 96 %

Der gemessene äquivalente Dauerschallpegel erfasst sämtliche Lärmereignisse der Zeitspanne, bei der die Schalldruckpegel die Messschwelle der Messstelle länger als die Mindestzeit überschreiten bis zu dem Zeitpunkt an dem nach Erreichen des Maximalpegels die Schwelle länger als die Dauer der Horchzeit unterschritten wird.

Relevante Flugbewegungen:

Alle Starts und Landungen in/aus Richtung Dortmund (Westen)

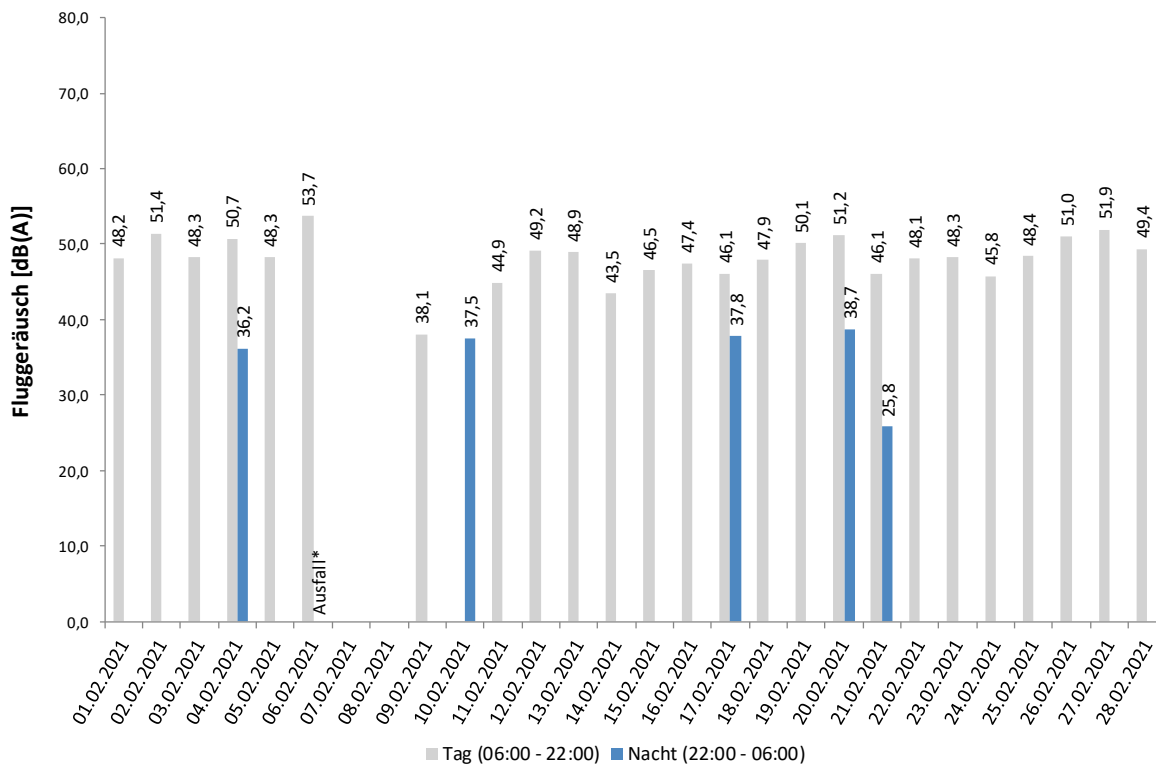
N₁: Anzahl der gemessenen (korrelierten) relevanten Flugbewegungen

N₂: Anzahl aller für die Messstelle relevanten Flugbewegungen

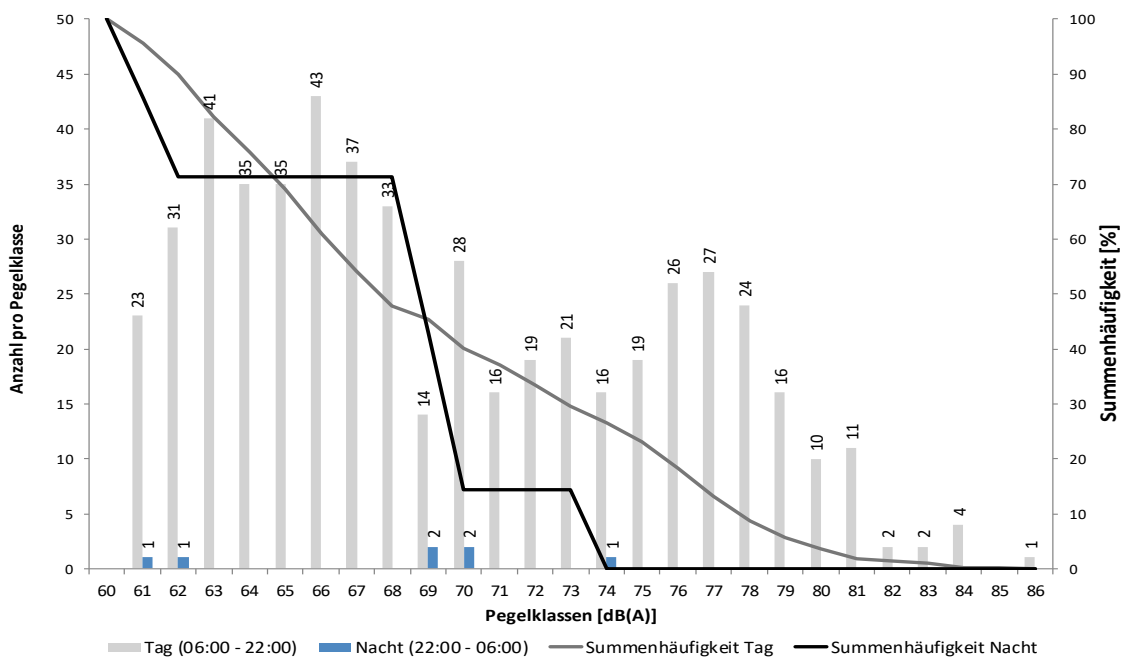
Bei einem Koeffizienten $N_1/N_2 < 50\%$ ist die Aussagekraft des Leq-Wertes nicht hinreichend.

Äquivalente Dauerschallpegel - Fluggeräusch Dortmund-Aplerbeck Februar 2021

Fluggeräusch: Tag 48,5 dB(A) Nacht 29,5 dB(A)



Häufigkeitsverteilung der Maximalpegel - Korrelierte Lärmereignisse Dortmund-Aplerbeck Februar 2021



Messstellenstatistik - Tag (06:00 - 22:00)

Dortmund-Aplerbeck

Februar 2021

	Relevante Flugereignisse (N2)		Anzahl korr. Lärmereignisse (N1)		Verfügbarkeit		Gesamtgeräusch [dB(A)]	Fluggeräusch [dB(A)]
	A	D	A	D	[%]	Ausfall		
01.02.2021	14	0	12	0	100		52,4	48,2
02.02.2021	4	8	4	7	100		53,4	51,4
03.02.2021	5	18	1	15	97	W	52,3	48,3
04.02.2021	4	57	3	38	100		52,7	50,7
05.02.2021	6	40	4	20	100		51,6	48,3
06.02.2021	16	0	15	0	100		56,0	53,7
07.02.2021	0	0	0	0	97	T W	55,0	
08.02.2021	0	0	0	0	100		49,8	
09.02.2021	0	4	0	2	100		48,1	38,1
10.02.2021	0	2	0	0	100		48,7	
11.02.2021	1	2	1	1	100		50,2	44,9
12.02.2021	18	2	15	0	100		53,4	49,2
13.02.2021	15	1	14	1	100		52,3	48,9
14.02.2021	12	9	5	6	100		49,5	43,5
15.02.2021	1	12	1	9	82	W	50,9	46,5
16.02.2021	0	33	0	24	100		51,1	47,4
17.02.2021	0	27	0	18	100		50,3	46,1
18.02.2021	2	34	0	21	100		51,6	47,9
19.02.2021	1	53	1	33	100		52,4	50,1
20.02.2021	1	37	1	22	100		53,1	51,2
21.02.2021	1	55	1	26	100		49,2	46,1
22.02.2021	0	59	0	34	100		52,3	48,1
23.02.2021	1	48	0	26	97	W	51,5	48,3
24.02.2021	1	63	1	25	100		50,2	45,8
25.02.2021	0	94	0	46	100		51,3	48,4
26.02.2021	0	62	0	39	100		53,9	51,0
27.02.2021	32	9	18	4	100		53,3	51,9
28.02.2021	27	0	17	0	100		51,8	49,4
Gesamt	162	729	114	417	99		52,1	48,5

N1: Anzahl der gemessenen Flugbewegungen

N2: Anzahl der relevanten Flugbewegungen während des Betriebszeitraums

T = technische Störung

W = Wetterstörung

S = Störgeräusch

Messstellenstatistik - Nacht (22:00 - 06:00)

Dortmund-Aplerbeck

Februar 2021

	Relevante Flugereignisse (N2)		Anzahl korr. Lärmereignisse (N1)		Verfügbarkeit		Gesamtgeräusch [dB(A)]	Fluggeräusch [dB(A)]
	A	D	A	D	[%]	Ausfall		
01.02.2021	0	0	0	0	100		45,0	
02.02.2021	0	0	0	0	100		46,6	
03.02.2021	0	0	0	0	100		46,9	
04.02.2021	0	3	0	1	100		46,2	36,2
05.02.2021	0	0	0	0	100		45,6	
06.02.2021	0	0	0	0	31	T W	*	*
07.02.2021	0	1	0	0	87	T W	51,6	
08.02.2021	0	0	0	0	100		45,3	
09.02.2021	0	0	0	0	100		47,3	
10.02.2021	1	0	1	0	100		46,4	37,5
11.02.2021	0	0	0	0	100		46,9	
12.02.2021	0	0	0	0	100		48,6	
13.02.2021	0	0	0	0	100		46,4	
14.02.2021	0	0	0	0	67	T W	49,6	
15.02.2021	0	0	0	0	100		45,0	
16.02.2021	0	0	0	0	100		46,6	
17.02.2021	1	1	1	1	100		45,6	37,8
18.02.2021	1	0	0	0	100		45,5	
19.02.2021	0	0	0	0	100		44,9	
20.02.2021	1	1	1	1	100		46,2	38,7
21.02.2021	1	1	1	0	100		44,7	25,8
22.02.2021	0	0	0	0	100		44,7	
23.02.2021	0	0	0	0	100		44,8	
24.02.2021	0	0	0	0	100		44,9	
25.02.2021	0	0	0	0	100		48,2	
26.02.2021	0	0	0	0	100		45,3	
27.02.2021	0	0	0	0	100		44,8	
28.02.2021	0	0	0	0	100		45,8	
Gesamt	5	7	4	3	96		46,8	29,5

N1: Anzahl der gemessenen Flugbewegungen

N2: Anzahl der relevanten Flugbewegungen während des Betriebszeitraums

T = technische Störung

W = Wetterstörung

S = Störgeräusch