

Dortmund Airport **21**

Fluglärm Report Dezember 2024



Inhalt

1. Betriebsrichtungsverteilung	3
2. Anzahl Flugbewegungen im Jahresvergleich	3
3. Messstelle MP02 Unna-Massen	4
Messstellenübersicht	4
Äquivalenter Dauerschallpegel	5
Häufigkeitsverteilung der Maximalpegel	6
Messstellenstatistik	7
4. Messstelle MP03 Dortmund-Wickede	9
Messstellenübersicht	9
Äquivalenter Dauerschallpegel	10
Häufigkeitsverteilung der Maximalpegel	11
Messstellenstatistik	12
5. Messstelle MP04 Dortmund-Aplerbeck	14
Messstellenübersicht	14
Äquivalenter Dauerschallpegel	15
Häufigkeitsverteilung der Maximalpegel	16
Messstellenstatistik	17
6. Referenzpegelüberschreitungen > 85 dB(A)	19
7. Flugbewegungen in der Nachtzeit zwischen 22:00 Uhr bis 06:00 Uhr	19

Dortmund Airport 21

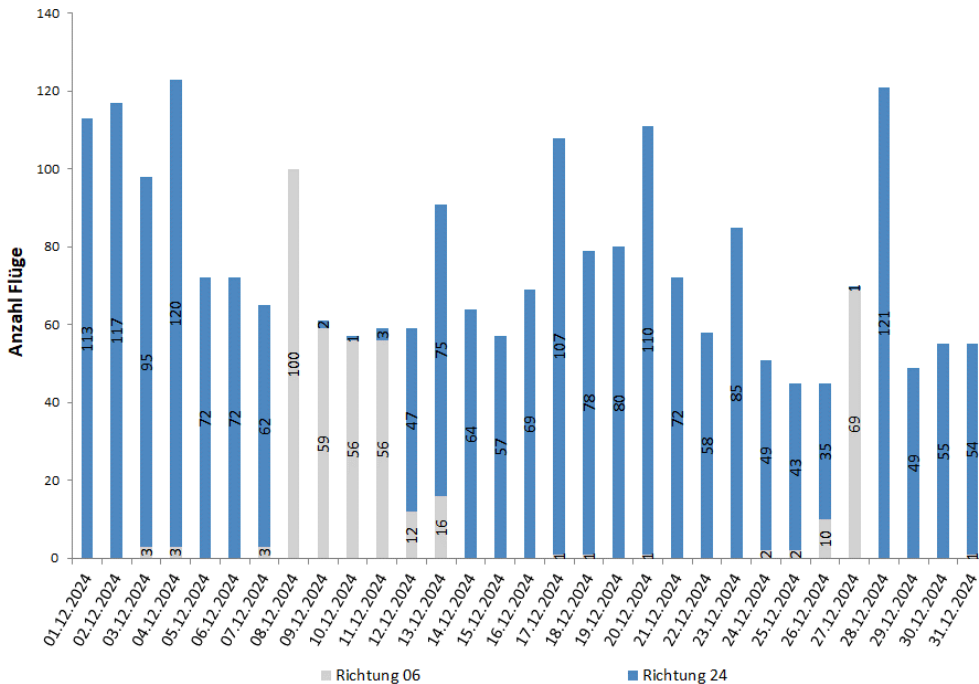


Flughafen Dortmund GmbH
Google Maps

- Messstelle MP02: **Unna-Massen**
Siegfriedstrasse 28a
59427 Unna
- Messstelle MP03: **Dortmund-Wickede**
Langschedestrasse 41
44319 Dortmund
- Messstelle MP04: **Dortmund-Aplerbeck**
Schleefstrasse 12
44287 Dortmund

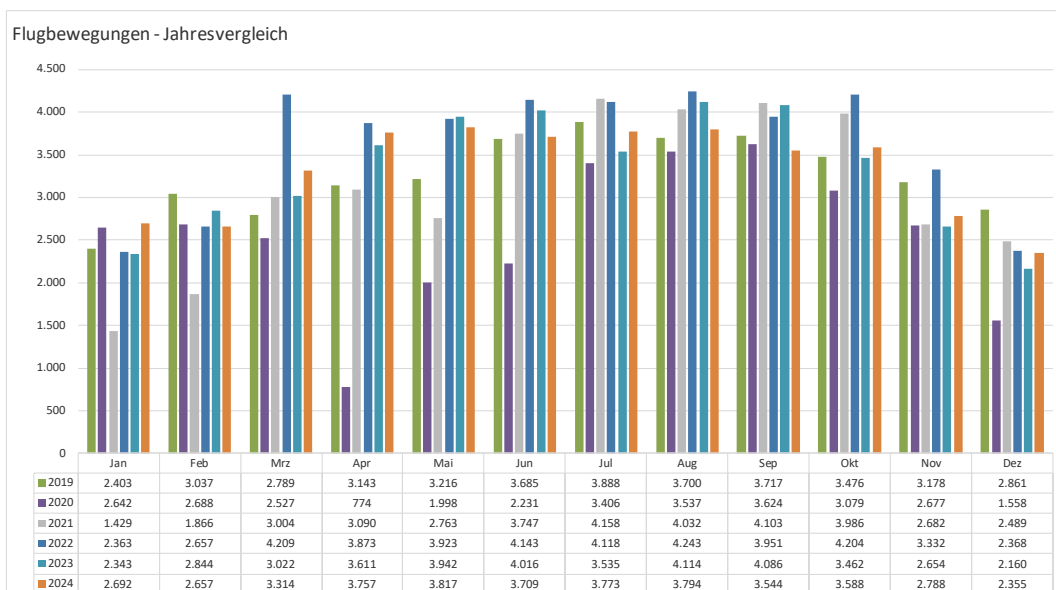
1. Betriebsrichtungsverteilung

Betriebsrichtungsverteilung
Dezember 2024



Richtung 06: Starts über Unna, Landungen über Dortmund-Aplerbeck: 382 d.h. rd. 16 Prozent
 Richtung 24: Starts über Dortmund-Aplerbeck, Landungen über Unna: 1.977 d.h. rd. 84 Prozent
 Insgesamt: 2.359 Flugbewegungen

2. Anzahl Flugbewegungen im Jahresvergleich



Anm.: Nachträge zu den Flugbewegungen können möglich sein.

3. Messstelle MP02 Unna-Massen Messstellenübersicht

Unna-Massen Dezember 2024

Geographische Position

Breitengrad	51°31'52,50"N
Längengrad	7°38'38,00"E
Höhe über NN	99 m
Seit	13.08.2002

	Dezember 2024		Letzte sechs Monate	
	Fluggeräusch	Gesamtgeräusch	Fluggeräusch	Gesamtgeräusch
$L_{p,A,eq,Tag}$	55,0 dB	57,1 dB	56,5 dB	57,8 dB
$L_{p,A,eq,Nacht}$	33,7 dB	62,0 dB	41,8 dB	48,1 dB
L_{DEN}	54,6 dB	67,6 dB	56,6 dB	58,9 dB
N1/N2	91,8 %		92,7 %	

	Schwellenwert (Nachts)*	Mindestzeit (Nachts)*	Horchzeit (Nachts)*	Relevante Flugbewegungen
	56 dB(A)	5 s	5 s	ARR 24, DEP 06

* keine Angabe bedeutet gleiche Tag- und Nachtwerte

Betriebszeit 06:00 - 22:00: 92 %

Betriebszeit 22:00 - 06:00: 92 %

Der gemessene äquivalente Dauerschallpegel erfasst sämtliche Lärmereignisse der Zeitspanne, bei der die Schalldruckpegel die Messschwelle der Messstelle länger als die Mindestzeit überschreiten bis zu dem Zeitpunkt an dem nach Erreichen des Maximalpegels die Schwelle länger als die Dauer der Horchzeit unterschritten wird.

Relevante Flugbewegungen:

Alle Starts und Landungen in/aus Richtung Unna (Osten)

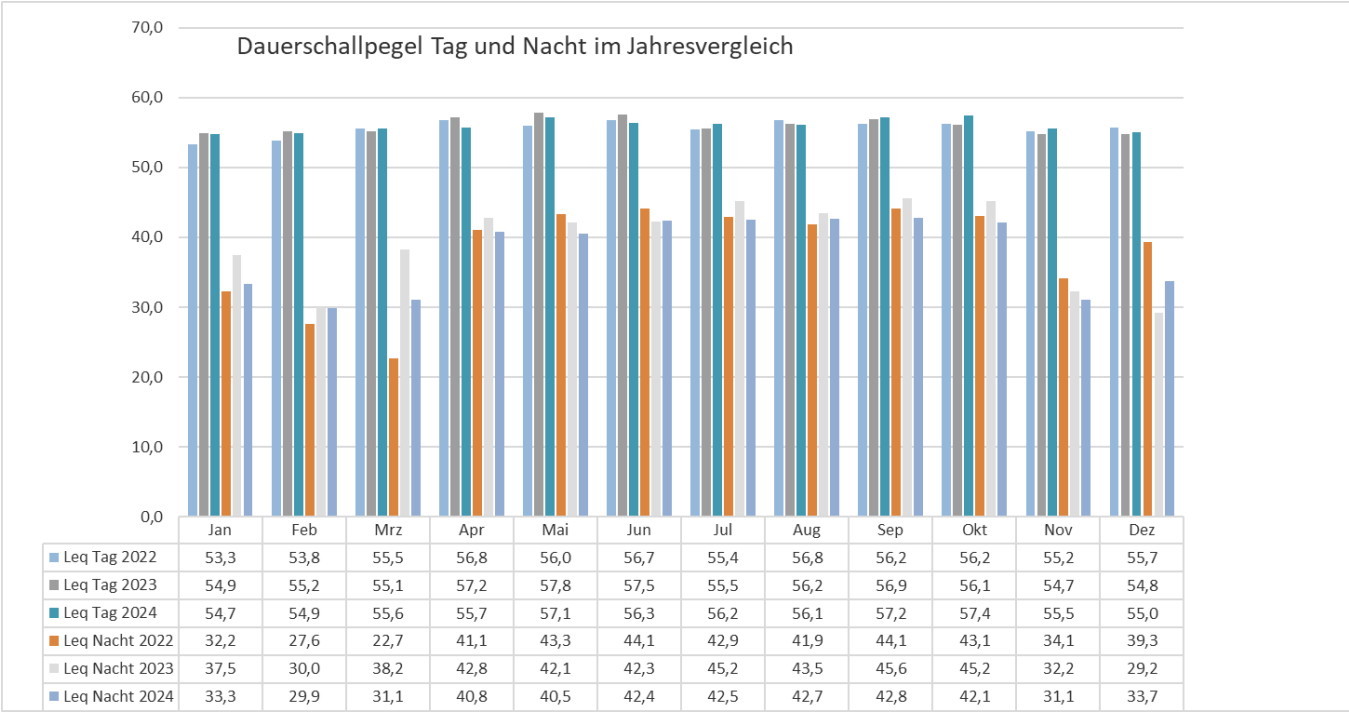
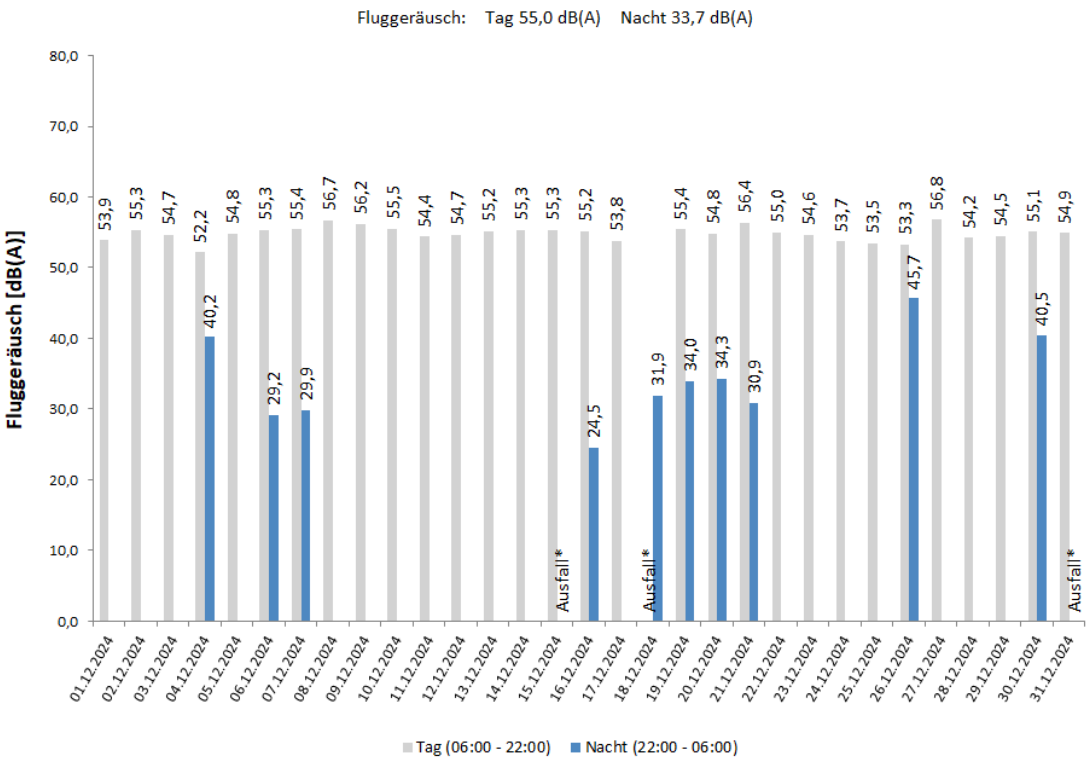
N_1 : Anzahl der gemessenen (korrelierten) relevanten Flugbewegungen

N_2 : Anzahl aller für die Messstelle relevanten Flugbewegungen

Bei einem Koeffizienten $N_1/N_2 < 50\%$ ist die Aussagekraft des Leq-Wertes nicht hinreichend.

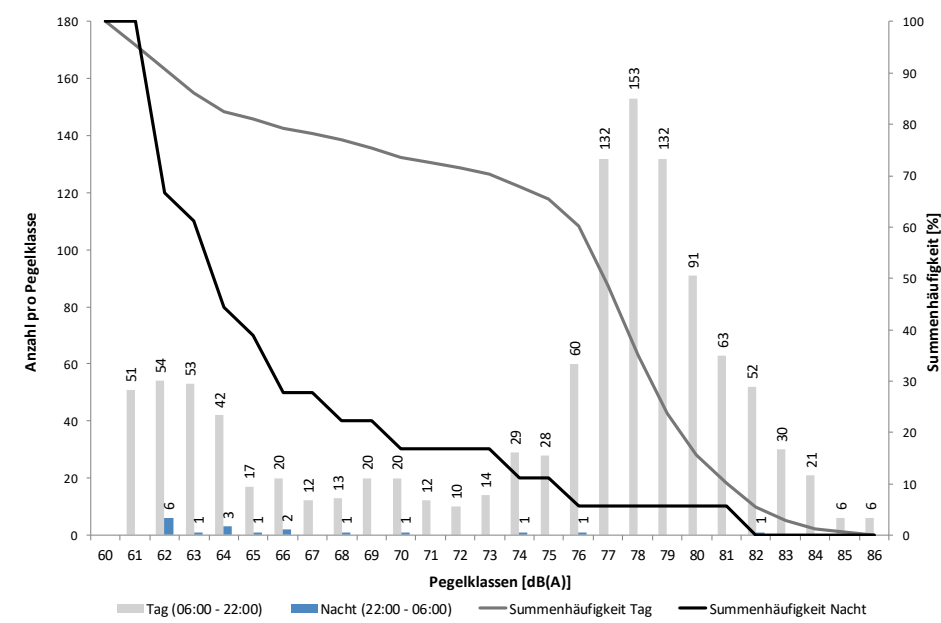
Äquivalenter Dauerschallpegel

Äquivalente Dauerschallpegel - Fluggeräusch
Unna-Massen
Dezember 2024



Häufigkeitsverteilung der Maximalpegel

Häufigkeitsverteilung der Maximalpegel - Korrelierte Lärmereignisse
Unna-Massen
Dezember 2024



Messstellenstatistik

Häufigkeitsverteilung der Maximalpegel - Korrelierte Lärmereignisse
Unna-Massen
Dezember 2024

	60-64	65-69	70-74	75-79	80-84	85-89	90-94	95-99	100-	≥ 105	Gesamt
00 - 01	3										3
01 - 02		2									2
02 - 03	2										2
03 - 04											
04 - 05		1	1								2
05 - 06	1										1
06 - 07	1	1	1	3							6
07 - 08				48	32	1					81
08 - 09		1	3	70	30	4					108
09 - 10	11	4	4	27	26	1					73
10 - 11	11	6	10	12	10	1					50
11 - 12	32	10	6	29	6						83
12 - 13	15	10	7	20	11	1					64
13 - 14	9	7	14	46	10						86
14 - 15	15	12	9	66	18						120
15 - 16	22	8	9	43	29						111
16 - 17	15	9	5	57	18						104
17 - 18	16	3	4	22	16	2					63
18 - 19	21	6	6	7	12						52
19 - 20	12	2	2	33	11						60
20 - 21	15	2	5	18	22	1					63
21 - 22	5	1		4	6	1					17
22 - 23	1	1	1	1	1						5
23 - 00	3										3
Tag	200	82	85	505	257	12					1.141
Nacht	10	4	2	1	1						18
Gesamt	210	86	87	506	258	12					1.159

Dortmund Airport 21

Messstellenstatistik - Tag (06:00 - 22:00)

Unna-Massen

Dezember 2024

	Relevante Flugereignisse (N2)		Anzahl korr. Lärmereignisse (N1)		Verfügbarkeit		Gesamtgeräusch	Fluggeräusch
	A	D	A	D	[%]	Ausfall	[dB(A)]	[dB(A)]
01.12.2024	56	0	54	0	100		55,7	53,9
02.12.2024	57	0	56	0	100		57,6	55,3
03.12.2024	48	2	47	2	100		56,9	54,7
04.12.2024	58	3	57	5	100		55,8	52,2
05.12.2024	35	0	27	0	62	W	58,2	54,8
06.12.2024	33	0	21	0	66	W	59,2	55,3
07.12.2024	31	0	25	0	84	W	57,4	55,4
08.12.2024	0	49	0	48	100		57,5	56,7
09.12.2024	1	29	1	29	100		58,3	56,2
10.12.2024	1	29	1	30	100		57,3	55,5
11.12.2024	2	28	2	28	100		58,2	54,4
12.12.2024	25	7	26	7	100		56,8	54,7
13.12.2024	36	7	36	7	100		57,0	55,2
14.12.2024	31	0	31	0	100		57,2	55,3
15.12.2024	30	0	22	0	75	W	56,8	55,3
16.12.2024	31	0	30	0	100		57,8	55,2
17.12.2024	51	0	48	0	100		56,4	53,8
18.12.2024	36	0	11	0	38	W	*	*
19.12.2024	38	0	31	0	81	W	58,6	55,4
20.12.2024	52	1	52	1	100		57,0	54,8
21.12.2024	34	0	29	0	75	W	58,1	56,4
22.12.2024	30	0	29	0	97	W	56,9	55,0
23.12.2024	42	0	40	0	100		57,4	54,6
24.12.2024	25	2	25	1	100		55,6	53,7
25.12.2024	23	2	23	2	100		55,0	53,5
26.12.2024	18	5	18	5	100		54,4	53,3
27.12.2024	0	34	0	34	100		58,7	56,8
28.12.2024	61	0	62	0	100		56,3	54,2
29.12.2024	25	0	25	0	100		56,0	54,5
30.12.2024	26	0	26	0	100		57,1	55,1
31.12.2024	25	0	18	0	65	W	56,6	54,9
Gesamt	961	198	873	199	92		57,1	55,0

N1: Anzahl der gemessenen Flugbewegungen

N2: Anzahl der relevanten Flugbewegungen während des Betriebszeitraums

T = technische Störung

W = Wetterstörung

S = Störgeräusch

Dortmund Airport 21

Messstellenstatistik - Nacht (22:00 - 06:00)

Unna-Massen

Dezember 2024

	Relevante Flugereignisse (N2)		Anzahl korr. Lärmereignisse (N1)		Verfügbarkeit		Gesamtgeräusch	Fluggeräusch
	A	D	A	D	[%]	Ausfall	[dB(A)]	[dB(A)]
01.12.2024	2	0	0	0	100		46,4	
02.12.2024	0	0	0	0	100		45,8	
03.12.2024	1	0	0	0	100		44,2	
04.12.2024	2	0	2	0	100		48,1	40,2
05.12.2024	1	0	0	0	52	T W	52,8	
06.12.2024	1	0	1	1	100		46,2	29,2
07.12.2024	1	2	1	2	100		46,3	29,9
08.12.2024	0	1	0	0	100		45,5	
09.12.2024	0	0	0	0	100		46,0	
10.12.2024	0	0	0	0	100		44,5	
11.12.2024	0	0	0	0	100		44,0	
12.12.2024	0	0	0	0	100		45,1	
13.12.2024	0	0	0	0	100		44,4	
14.12.2024	0	0	0	0	100		45,6	
15.12.2024	0	0	0	0	37	T W	*	*
16.12.2024	2	0	1	0	100		45,3	24,5
17.12.2024	2	0	0	0	100		47,3	
18.12.2024	3	0	1	0	69	T W	49,4	31,9
19.12.2024	3	0	2	0	100		47,4	34,0
20.12.2024	3	0	3	0	93	T W	47,9	34,3
21.12.2024	2	0	2	0	75	T W	47,3	30,9
22.12.2024	0	0	0	0	100		44,5	
23.12.2024	0	0	0	0	100		43,1	
24.12.2024	0	0	0	0	100		47,0	
25.12.2024	0	0	0	0	100		47,5	
26.12.2024	0	1	0	1	100		48,3	45,7
27.12.2024	0	0	0	0	100		47,5	
28.12.2024	0	0	0	0	100		45,8	
29.12.2024	0	0	0	0	100		45,1	
30.12.2024	1	0	1	0	100		45,3	40,5
31.12.2024	1	0	0	0	44	T W	*	*
Gesamt	25	4	14	4	92		62,0	33,7

N1: Anzahl der gemessenen Flugbewegungen

N2: Anzahl der relevanten Flugbewegungen während des Betriebszeitraums

T = technische Störung

W = Wetterstörung

S = Störgeräusch

4. Messstelle MP03 Dortmund-Wickede Messstellenübersicht

Dortmund-Wickede Dezember 2024

Geographische Position

Breitengrad	51°31'30,00"N
Längengrad	7°36'27,00"E
Höhe über NN	136 m
Seit	13.08.2002

	Dezember 2024		Letzte sechs Monate	
	Fluggeräusch	Gesamtgeräusch	Fluggeräusch	Gesamtgeräusch
$L_{p,A,eq,Tag}$	51,9 dB	56,2 dB	51,2 dB	63,8 dB
$L_{p,A,eq,Nacht}$	32,1 dB	63,9 dB	35,4 dB	56,1 dB
L_{DEN}	51,6 dB	69,4 dB	51,1 dB	64,8 dB
N1/N2	69,6 %		59,5 %	

	Schwellenwert (Nachts)*	Mindestzeit (Nachts)*	Horchzeit (Nachts)*	Relevante Flugbewegungen
	56 dB(A)	5 s	5 s	ARR 24, ARR 06, DEP 24, DEP

* keine Angabe bedeutet gleiche Tag- und Nachtwerte

Betriebszeit 06:00 - 22:00: 92 %

Betriebszeit 22:00 - 06:00: 92 %

Der gemessene äquivalente Dauerschallpegel erfasst sämtliche Lärmereignisse der Zeitspanne, bei der die Schalldruckpegel die Messschwelle der Messstelle länger als die Mindestzeit überschreiten bis zu dem Zeitpunkt an dem nach Erreichen des Maximalpegels die Schwelle länger als die Dauer der Horchzeit unterschritten wird.

Relevante Flugbewegungen:

Alle Starts und Landungen in/aus Richtung Unna (Osten) und Dortmund (Westen)

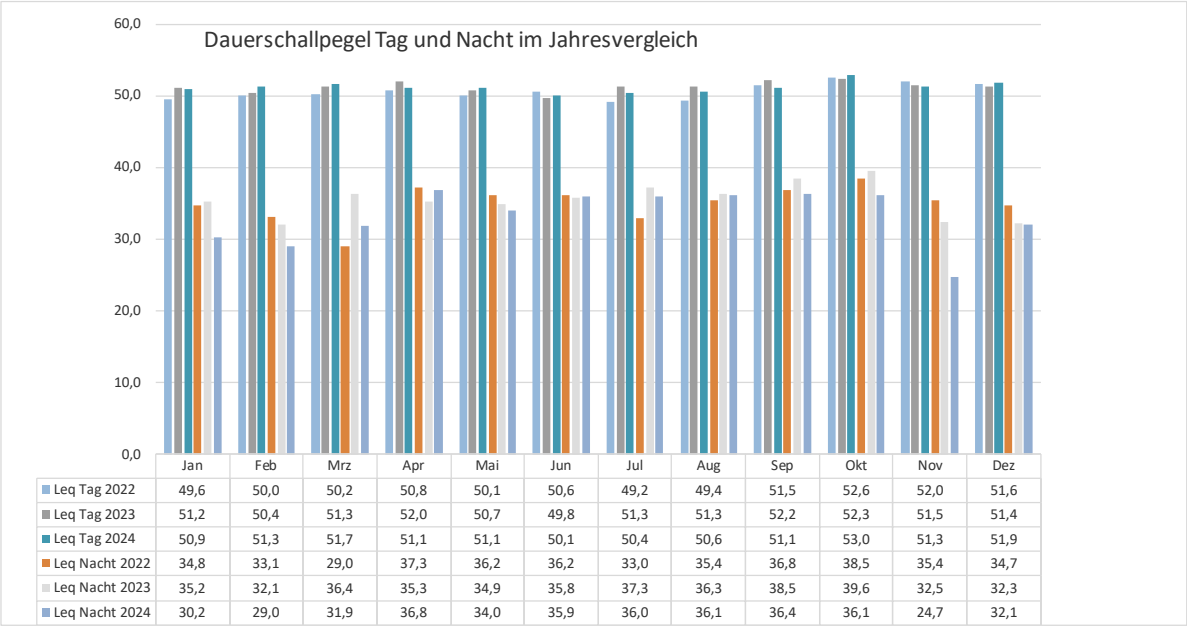
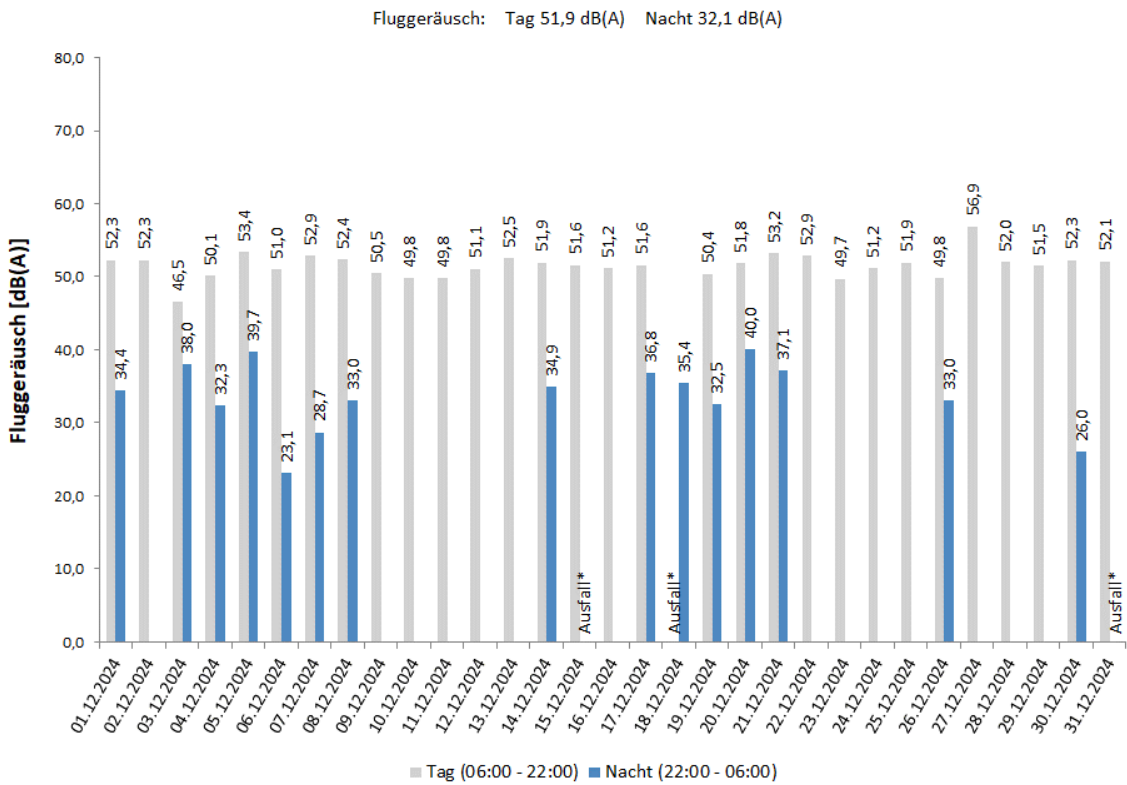
N₁: Anzahl der gemessenen (korrelierten) relevanten Flugbewegungen

N₂: Anzahl aller für die Messstelle relevanten Flugbewegungen

Bei einem Koeffizienten $N_1/N_2 < 50\%$ ist die Aussagekraft des Leq-Wertes nicht hinreichend.

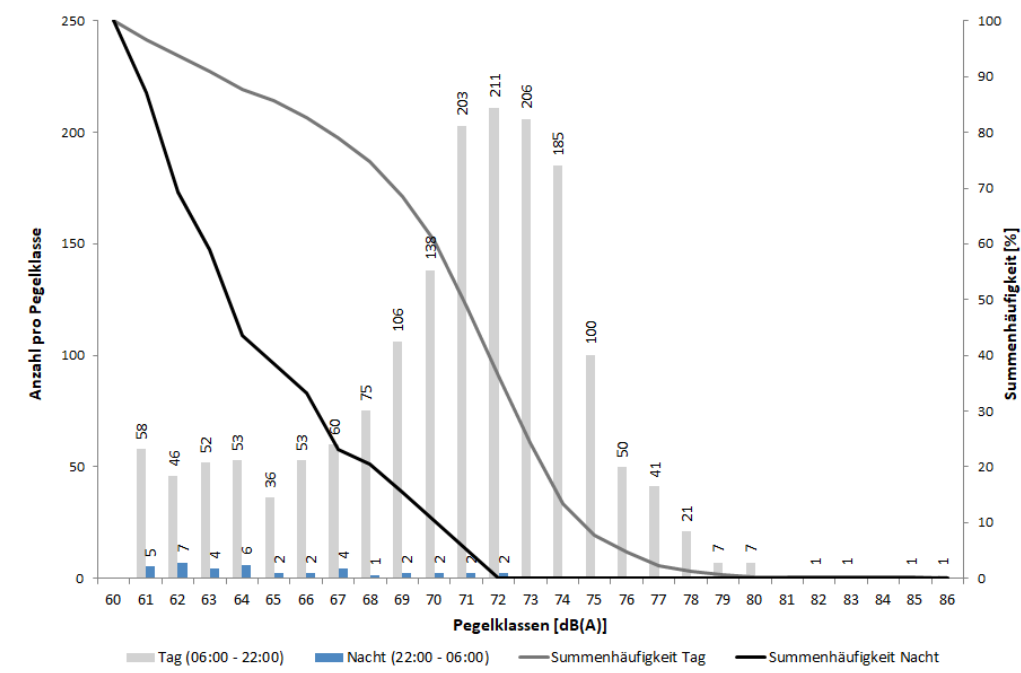
Äquivalenter Dauerschallpegel

Äquivalente Dauerschallpegel - Fluggeräusch
Dortmund-Wickede
Dezember 2024



Häufigkeitsverteilung der Maximalpegel

Häufigkeitsverteilung der Maximalpegel - Korrelierte Lärmereignisse
Dortmund-Wickede
Dezember 2024



Häufigkeitsverteilung der Maximalpegel - Korrelierte Lärmereignisse Dortmund-Wickede Dezember 2024

	60-64	65-69	70-74	75-79	80-84	85-89	90-94	95-99	100-	≥ 105	Gesamt
00 - 01	2										2
01 - 02	6	2	1								9
02 - 03	5	2	1								8
03 - 04	3		1								4
04 - 05	3	1	1								5
05 - 06		1									1
06 - 07	2	5	5		1						13
07 - 08	7	12	62	20	1						102
08 - 09	11	28	121	38	1	2					201
09 - 10	11	24	99	20							154
10 - 11	12	17	57	14							100
11 - 12	16	21	39	5	1						82
12 - 13	15	19	34	12							80
13 - 14	22	43	50	9							124
14 - 15	28	43	70	19	1						161
15 - 16	22	26	105	19							172
16 - 17	15	19	102	22							158
17 - 18	12	29	69	3							113
18 - 19	8	8	25	8							49
19 - 20	14	14	34	18	1						81
20 - 21	8	13	57	7	3						88
21 - 22	6	9	14	5							34
22 - 23	2	3	1								6
23 - 00	1	2	1								4
Tag	209	330	943	219	9	2					1.712
Nacht	22	11	6								39
Gesamt	231	341	949	219	9	2					1.751

Messstellenstatistik

Messstellenstatistik - Tag (06:00 - 22:00)

Dortmund-Wickede

Dezember 2024

	Relevante Flugereignisse (N2)		Anzahl korr. Lärmereignisse (N1)		Verfügbarkeit		Gesamtgeräusch	Fluggeräusch
	A	D	A	D	[%]	Ausfall	[dB(A)]	[dB(A)]
01.12.2024	56	53	25	37	100		55,6	52,3
02.12.2024	57	60	28	51	100		56,0	52,3
03.12.2024	48	46	20	31	100		51,1	46,5
04.12.2024	58	61	16	30	100		56,0	50,1
05.12.2024	35	35	21	19	62	T W	62,2	53,4
06.12.2024	33	37	17	23	66	W	61,1	51,0
07.12.2024	31	30	21	21	84	W	60,0	52,9
08.12.2024	49	49	29	28	100		54,2	52,4
09.12.2024	31	30	25	28	100		54,9	50,5
10.12.2024	28	29	22	25	100		53,0	49,8
11.12.2024	30	29	18	27	100		52,7	49,8
12.12.2024	30	29	23	28	100		53,1	51,1
13.12.2024	45	46	26	39	100		55,0	52,5
14.12.2024	31	32	24	32	100		54,7	51,9
15.12.2024	30	27	22	22	75	W	55,0	51,6
16.12.2024	31	33	29	31	100		54,8	51,2
17.12.2024	51	50	28	32	100		54,1	51,6
18.12.2024	36	36	13	12	38	W	*	*
19.12.2024	38	36	22	24	81	W	57,3	50,4
20.12.2024	52	54	25	41	100		54,8	51,8
21.12.2024	34	34	28	28	75	W	57,8	53,2
22.12.2024	30	28	23	28	97	W	54,9	52,9
23.12.2024	42	43	28	43	100		53,8	49,7
24.12.2024	25	26	20	24	100		53,5	51,2
25.12.2024	23	22	22	22	100		53,1	51,9
26.12.2024	22	22	21	21	100		54,1	49,8
27.12.2024	35	35	28	29	100		59,4	56,9
28.12.2024	61	60	28	38	100		55,3	52,0
29.12.2024	25	24	24	24	100		54,5	51,5
30.12.2024	26	28	26	27	100		57,0	52,3
31.12.2024	26	26	19	21	65	W	58,5	52,1
Gesamt	1.149	1.150	721	886	92		56,2	51,9

N1: Anzahl der gemessenen Flugbewegungen

N2: Anzahl der relevanten Flugbewegungen während des Betriebszeitraums

T = technische Störung

W = Wetterstörung

S = Störgeräusch

Dortmund Airport **21**

Messstellenstatistik - Nacht (22:00 - 06:00)

Dortmund-Wickede

Dezember 2024

	Relevante Flugereignisse (N2)		Anzahl korr. Lärmereignisse (N1)		Verfügbarkeit		Gesamtgeräusch		Fluggeräusch	
	A	D	A	D	[%]	Ausfall	[dB(A)]		[dB(A)]	
01.12.2024	2	2	2	2	100		55,0		34,4	
02.12.2024	0	0	0	0	100		48,2			
03.12.2024	2	2	1	0	100		41,9		38,0	
04.12.2024	2	2	1	1	100		43,4		32,3	
05.12.2024	1	1	1	1	52	T W	59,2		39,7	
06.12.2024	1	1	1	0	100		52,8		23,1	
07.12.2024	2	2	0	1	100		47,1		28,7	
08.12.2024	1	1	0	1	100		49,6		33,0	
09.12.2024	0	0	0	0	100		45,8			
10.12.2024	0	0	0	0	100		43,8			
11.12.2024	0	0	0	0	100		35,8			
12.12.2024	0	0	0	0	100		39,0			
13.12.2024	0	0	0	0	100		37,4			
14.12.2024	0	1	0	1	100		41,6		34,9	
15.12.2024	0	0	0	0	37	T W	*		*	
16.12.2024	2	3	0	0	100		45,4			
17.12.2024	3	4	3	3	100		52,5		36,8	
18.12.2024	4	3	2	2	69	T W	58,8		35,4	
19.12.2024	3	3	2	1	100		49,0		32,5	
20.12.2024	3	2	4	2	93	T W	56,2		40,0	
21.12.2024	2	2	2	1	75	T W	51,8		37,1	
22.12.2024	0	0	0	0	100		48,5			
23.12.2024	0	0	0	0	100		37,6			
24.12.2024	0	0	0	0	100		41,9			
25.12.2024	0	0	0	0	100		34,2			
26.12.2024	0	1	0	1	100		41,4		33,0	
27.12.2024	0	0	0	0	100		41,7			
28.12.2024	0	0	0	0	100		38,0			
29.12.2024	0	0	0	0	100		47,9			
30.12.2024	1	0	1	0	100		45,1		26,0	
31.12.2024	1	2	0	0	43	T W	*		*	
Gesamt	30	32	20	17	92		63,9		32,1	

N1: Anzahl der gemessenen Flugbewegungen

N2: Anzahl der relevanten Flugbewegungen während des Betriebszeitraums

T = technische Störung

W = Wetterstörung

S = Störgeräusch

5. Messstelle MP04 Dortmund-Aplerbeck Messstellenübersicht

Dortmund-Aplerbeck Dezember 2024

Geographische Position

Breitengrad	51°30'13,00"N
Längengrad	7°33'56,00"E
Höhe über NN	157 m
Seit	13.08.2002

	Dezember 2024		Letzte sechs Monate	
	Fluggeräusch	Gesamtgeräusch	Fluggeräusch	Gesamtgeräusch
$L_{p,A,eq,Tag}$	54,0 dB	55,4 dB	55,4 dB	56,4 dB
$L_{p,A,eq,Nacht}$	32,3 dB	56,6 dB	40,2 dB	47,6 dB
L_{DEN}	53,7 dB	62,7 dB	55,5 dB	57,7 dB
N1/N2	70,8 %		66,7 %	

	Schwellenwert (Nachts)*	Mindestzeit (Nachts)*	Horchzeit (Nachts)*	Relevante Flugbewegungen
	56 dB(A)	5 s	5 s	ARR 06, DEP 24

* keine Angabe bedeutet gleiche Tag- und Nachtwerte

Betriebszeit 06:00 - 22:00: 90 %

Betriebszeit 22:00 - 06:00: 92 %

Der gemessene äquivalente Dauerschallpegel erfasst sämtliche Lärmereignisse der Zeitspanne, bei der die Schalldruckpegel die Messschwelle der Messstelle länger als die Mindestzeit überschreiten bis zu dem Zeitpunkt an dem nach Erreichen des Maximalpegels die Schwelle länger als die Dauer der Horchzeit unterschritten wird.

Relevante Flugbewegungen:

Alle Starts und Landungen in/aus Richtung Dortmund (Westen)

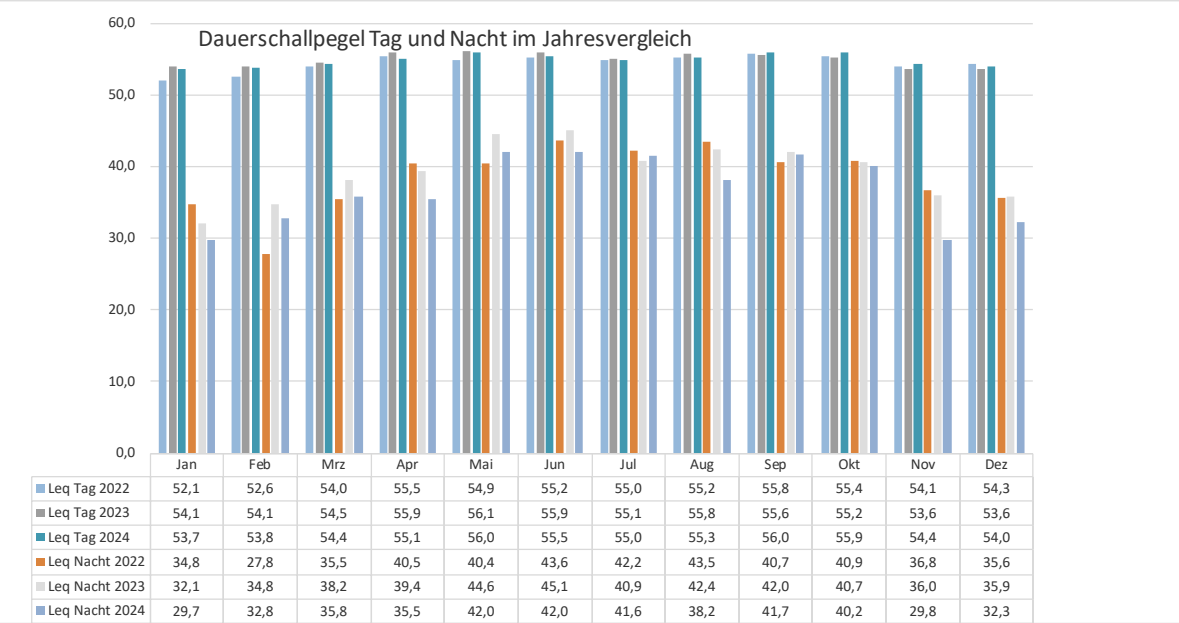
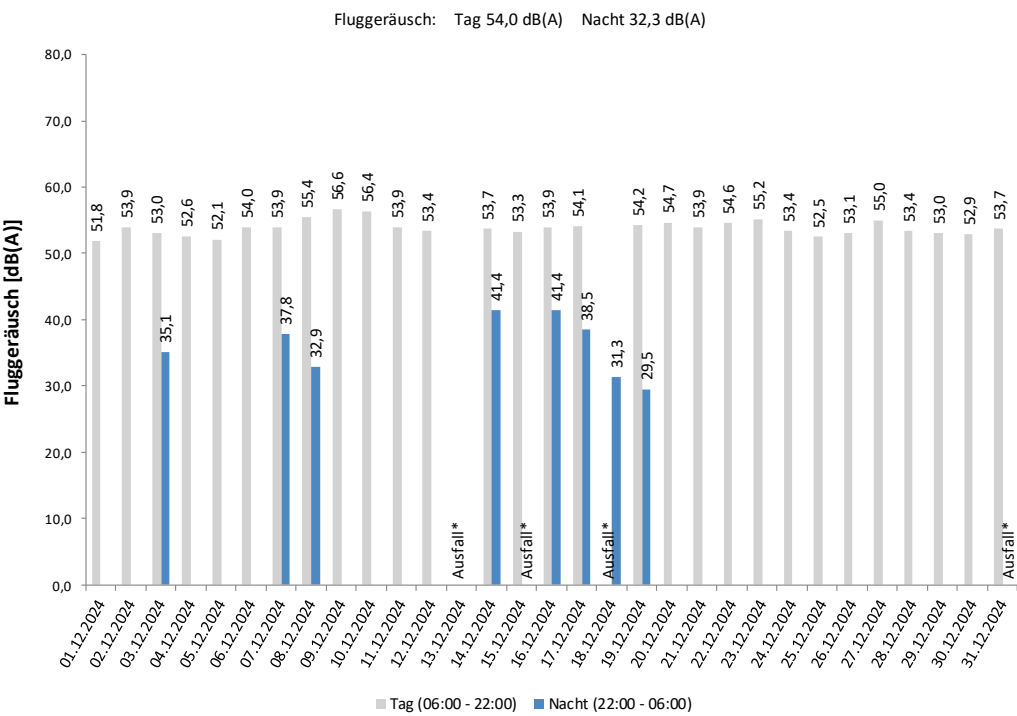
N₁: Anzahl der gemessenen (korrelierten) relevanten Flugbewegungen

N₂: Anzahl aller für die Messstelle relevanten Flugbewegungen

Bei einem Koeffizienten $N_1/N_2 < 50\%$ ist die Aussagekraft des Leq-Wertes nicht hinreichend.

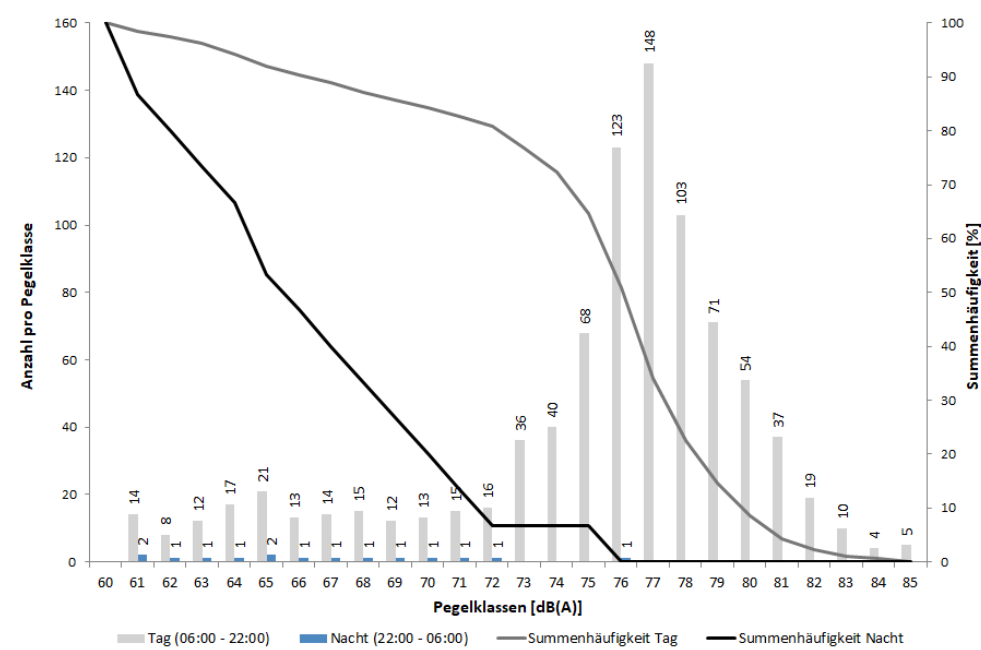
Äquivalenter Dauerschallpegel

Äquivalente Dauerschallpegel - Fluggeräusch
Dortmund-Aplerbeck
Dezember 2024



Häufigkeitsverteilung der Maximalpegel

Häufigkeitsverteilung der Maximalpegel - Korrelierte Lärmereignisse
Dortmund-Aplerbeck
Dezember 2024



Häufigkeitsverteilung der Maximalpegel - Korrelierte Lärmereignisse
Dortmund-Aplerbeck
Dezember 2024

	60-64	65-69	70-74	75-79	80-84	85-89	90-94	95-99	100-	≥ 105	Gesamt
00 - 01			1								1
01 - 02	1		1								3
02 - 03	1		1								2
03 - 04			2								2
04 - 05	2			1							3
05 - 06			1								1
06 - 07			1	2	1						4
07 - 08	2	1	3	3	16						25
08 - 09	1	2	9	69	22						103
09 - 10	2	2	17	67	8						96
10 - 11	8	13	10	37	9						77
11 - 12	10	9	7	20	4						50
12 - 13	4	3	9	14	3						33
13 - 14	2	8	11	25	7	1					54
14 - 15	7	7	12	25	12	1					64
15 - 16	5	6	11	63	8	1					94
16 - 17	4	7	7	54	11						83
17 - 18		7	7	49	1	1					65
18 - 19	4	2	6	21	3						36
19 - 20		6	4	14	11	1					36
20 - 21	1	2	4	35	5						47
21 - 22	1		2	15	3						21
22 - 23				1							1
23 - 00	1	1									2
Tag	51	75	120	513	124	5					888
Nacht	5	6	3	1							15
Gesamt	56	81	123	514	124	5					903

Dortmund Airport 21

Messstellenstatistik - Tag (06:00 - 22:00)

Dortmund-Aplerbeck

Dezember 2024

	Relevante Flugereignisse (N2)		Anzahl korr. Lärmereignisse (N1)		Verfügbarkeit		Gesamtgeräusch	Fluggeräusch
	A	D	A	D	[%]	Ausfall	[dB(A)]	[dB(A)]
01.12.2024	0	53	0	32	100		53,0	51,8
02.12.2024	0	60	0	39	100		54,9	53,9
03.12.2024	0	44	0	28	100		54,6	53,0
04.12.2024	0	58	0	33	100		54,0	52,6
05.12.2024	0	35	0	17	62	W	54,4	52,1
06.12.2024	0	37	0	21	66	T W	55,9	54,0
07.12.2024	0	30	0	18	84	W	55,1	53,9
08.12.2024	49	0	28	0	100		56,5	55,4
09.12.2024	30	1	28	0	100		57,9	56,6
10.12.2024	27	0	25	0	100		57,3	56,4
11.12.2024	28	1	27	0	100		54,9	53,9
12.12.2024	5	22	5	22	100		54,5	53,4
13.12.2024	9	39	9	6	38	T	*	*
14.12.2024	0	32	0	31	100		54,8	53,7
15.12.2024	0	27	0	23	75	W	54,4	53,3
16.12.2024	0	33	0	32	100		56,9	53,9
17.12.2024	0	50	0	32	100		55,1	54,1
18.12.2024	0	36	0	14	38	W	*	*
19.12.2024	0	36	0	27	81	W	55,7	54,2
20.12.2024	0	53	0	38	100		55,6	54,7
21.12.2024	0	34	0	23	75	W	55,4	53,9
22.12.2024	0	28	0	27	97	W	55,6	54,6
23.12.2024	0	43	0	36	100		56,1	55,2
24.12.2024	0	24	0	21	100		54,7	53,4
25.12.2024	0	20	0	19	100		53,4	52,5
26.12.2024	4	17	4	17	100		54,0	53,1
27.12.2024	35	1	31	1	100		56,2	55,0
28.12.2024	0	60	0	31	100		54,9	53,4
29.12.2024	0	24	0	24	100		54,2	53,0
30.12.2024	0	28	0	28	100		56,1	52,9
31.12.2024	1	26	1	19	65	W	54,8	53,7
Gesamt	188	952	158	659	90		55,4	54,0

N1: Anzahl der gemessenen Flugbewegungen

N2: Anzahl der relevanten Flugbewegungen während des Betriebszeitraums

T = technische Störung

W = Wetterstörung

S = Störgeräusch

Dortmund Airport 21

Messstellenstatistik - Nacht (22:00 - 06:00)

Dortmund-Aplerbeck

Dezember 2024

	Relevante Flugereignisse (N2)		Anzahl korr. Lärmereignisse (N1)		Verfügbarkeit		Gesamtgeräusch	Fluggeräusch
	A	D	A	D	[%]	Ausfall	[dB(A)]	[dB(A)]
01.12.2024	0	2	0	0	100		46,6	
02.12.2024	0	0	0	0	100		45,9	
03.12.2024	1	2	1	1	100		47,1	35,1
04.12.2024	0	2	0	0	100		46,5	
05.12.2024	0	1	0	0	52	T W	51,0	
06.12.2024	0	1	0	0	100		47,1	
07.12.2024	1	0	1	0	100		46,8	37,8
08.12.2024	1	0	1	0	100		48,6	32,9
09.12.2024	0	0	0	0	100		48,1	
10.12.2024	0	0	0	0	100		46,9	
11.12.2024	0	0	0	0	100		46,3	
12.12.2024	0	0	0	0	100		45,7	
13.12.2024	0	0	0	0	73	T	46,5	
14.12.2024	0	1	0	1	100		47,9	41,4
15.12.2024	0	0	0	0	37	T W	*	*
16.12.2024	0	3	0	3	100		47,2	41,4
17.12.2024	1	4	1	2	100		46,9	38,5
18.12.2024	1	3	1	0	69	T W	48,4	31,3
19.12.2024	0	3	0	1	100		47,4	29,5
20.12.2024	0	2	0	0	94	T W	47,1	
21.12.2024	0	2	0	0	75	T W	47,1	
22.12.2024	0	0	0	0	100		46,4	
23.12.2024	0	0	0	0	100		46,4	
24.12.2024	0	0	0	0	100		46,8	
25.12.2024	0	0	0	0	100		46,0	
26.12.2024	0	0	0	0	100		46,3	
27.12.2024	0	0	0	0	100		46,2	
28.12.2024	0	0	0	0	100		46,4	
29.12.2024	0	0	0	0	100		46,1	
30.12.2024	0	0	0	0	100		45,8	
31.12.2024	0	2	0	1	44	T W	*	*
Gesamt	5	28	5	9	92		56,6	32,3

N1: Anzahl der gemessenen Flugbewegungen

N2: Anzahl der relevanten Flugbewegungen während des Betriebszeitraums

T = technische Störung

W = Wetterstörung

S = Störgeräusch

6. Referenzpegelüberschreitungen > 85 dB(A)

Dez 2024

Messstelle	Flugzeugtyp	Anzahl	Höchster Messwert in dB(A)	A/D BR Höchster Wert	Tag (T) Nacht (N)
MP02 Unna-Massen	B738	10	86,8	D06	T
	A20N	1	86,0	D06	T
MP03 DO-Wickede	A320	1	86,2	A06	T
	A20N	1	85,7	A24	T
MP04 DO-Aplerbeck	B738	5	85,8	A06	T

18

A= Landung
 B= Start
 06,24= Betriebsrichtung

7. Flugbewegungen in der Nachtzeit zwischen 22:01 Uhr bis 06:00 Uhr

57 Polizei-Flugbewegungen (Landes- und Bundespolizei)
 3 Linienflugbewegungen