

# Dortmund Airport **21**

## Fluglärm Report Januar 2025



### Inhalt

<b>1. Betriebsrichtungsverteilung</b>	<b>3</b>
<b>2. Anzahl Flugbewegungen im Jahresvergleich</b>	<b>3</b>
<b>3. Messstelle MP02 Unna-Massen</b>	<b>4</b>
Messstellenübersicht	4
Äquivalenter Dauerschallpegel	5
Häufigkeitsverteilung der Maximalpegel	6
Messstellenstatistik	7
<b>4. Messstelle MP03 Dortmund-Wickede</b>	<b>9</b>
Messstellenübersicht	9
Äquivalenter Dauerschallpegel	10
Häufigkeitsverteilung der Maximalpegel	11
Messstellenstatistik	12
<b>5. Messstelle MP04 Dortmund-Aplerbeck</b>	<b>14</b>
Messstellenübersicht	14
Äquivalenter Dauerschallpegel	15
Häufigkeitsverteilung der Maximalpegel	16
Messstellenstatistik	17
<b>6. Referenzpegelüberschreitungen &gt; 85 dB(A)</b>	<b>19</b>
<b>7. Flugbewegungen in der Nachtzeit zwischen 22:00 Uhr bis 06:00 Uhr</b>	<b>19</b>

# Dortmund Airport 21

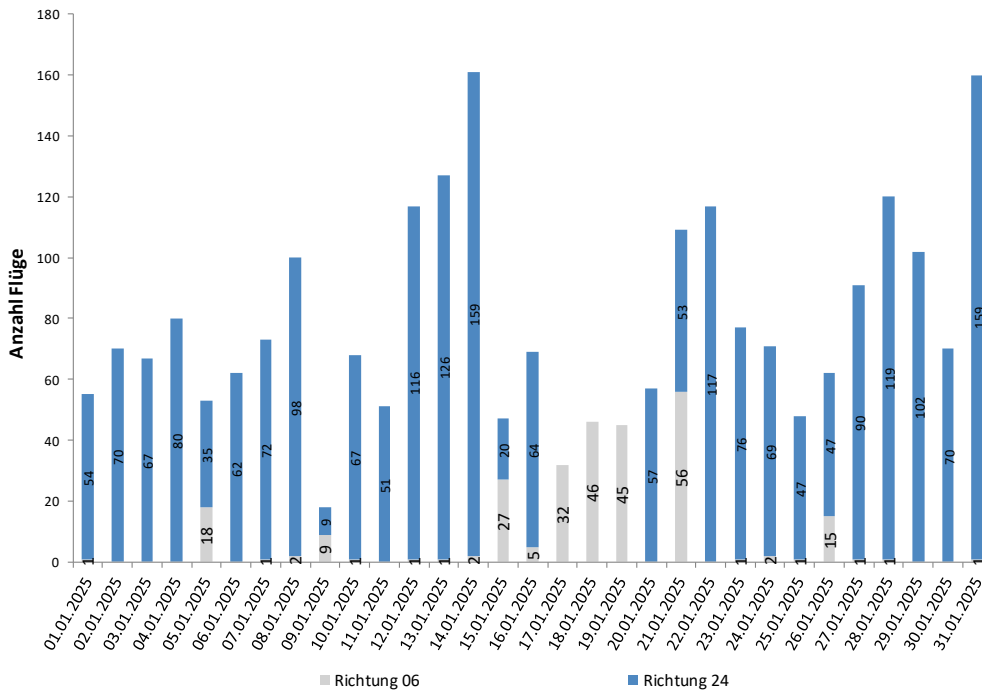


Flughafen Dortmund GmbH  
Google Maps

- Messstelle MP02: **Unna-Massen**  
Siegfriedstrasse 28a  
59427 Unna
- Messstelle MP03: **Dortmund-Wickede**  
Langschedestrasse 41  
44319 Dortmund
- Messstelle MP04: **Dortmund-Aplerbeck**  
Schleefstrasse 12  
44287 Dortmund

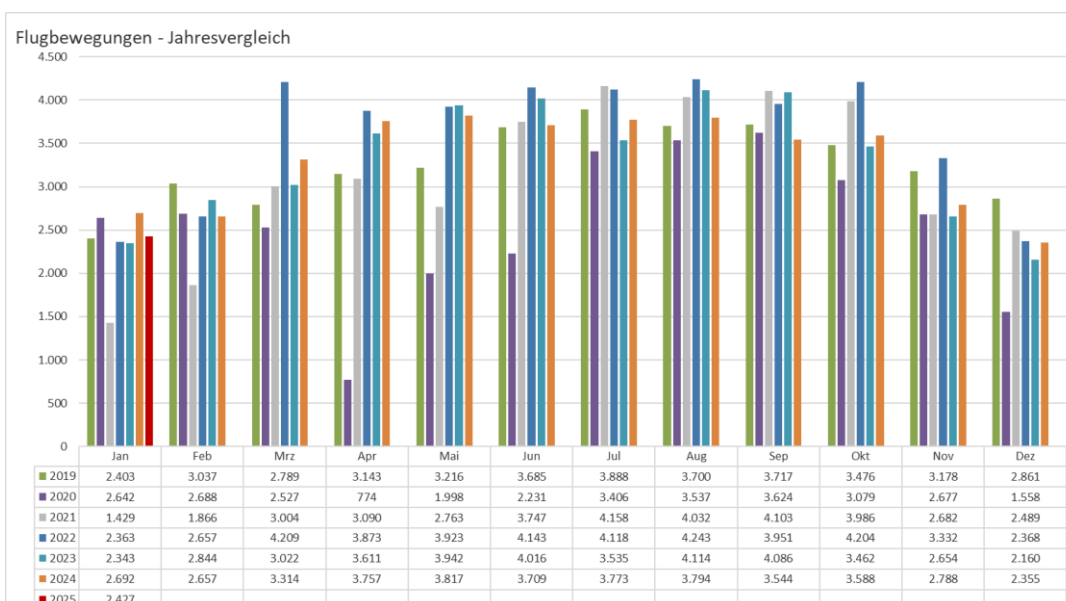
## 1. Betriebsrichtungsverteilung

Betriebsrichtungsverteilung  
Januar 2025



Richtung 06: Starts über Unna, Landungen über Dortmund-Aplerbeck: 258 d.h. rd. 11 Prozent  
 Richtung 24: Starts über Dortmund-Aplerbeck, Landungen über Unna: 2.169 d.h. rd. 89 Prozent  
 Insgesamt: 2.427 Flugbewegungen

## 2. Anzahl Flugbewegungen im Jahresvergleich



Anm.: Nachträge zu den Flugbewegungen können möglich sein.

## 3. Messstelle MP02 Unna-Massen Messstellenübersicht

### Unna-Massen Januar 2025

#### Geographische Position

Breitengrad	51°31'52,50"N
Längengrad	7°38'38,00"E
Höhe über NN	99 m
Seit	13.08.2002

	Januar 2025		Letzte sechs Monate	
	Fluggeräusch	Gesamtgeräusch	Fluggeräusch	Gesamtgeräusch
$L_{p,A,eq,Tag}$	54,5 dB	57,0 dB	56,3 dB	57,8 dB
$L_{p,A,eq,Nacht}$	35,0 dB	47,3 dB	41,1 dB	54,9 dB
$L_{DEN}$	54,1 dB	58,0 dB	56,4 dB	62,0 dB
<b>N1/N2</b>	89,9 %		92,4 %	

	Schwellenwert (Nachts)*	Mindestzeit (Nachts)*	Horchzeit (Nachts)*	Relevante Flugbewegungen
	56 dB(A)	5 s	5 s	ARR 24, DEP 06

\* keine Angabe bedeutet gleiche Tag- und Nachtwerte

Betriebszeit 06:00 - 22:00: 91 %

Betriebszeit 22:00 - 06:00: 95 %

Der gemessene äquivalente Dauerschallpegel erfasst sämtliche Lärmereignisse der Zeitspanne, bei der die Schalldruckpegel die Messschwelle der Messstelle länger als die Mindestzeit überschreiten bis zu dem Zeitpunkt an dem nach Erreichen des Maximalpegels die Schwelle länger als die Dauer der Horchzeit unterschritten wird.

Relevante Flugbewegungen:

Alle Starts und Landungen in/aus Richtung Unna (Osten)

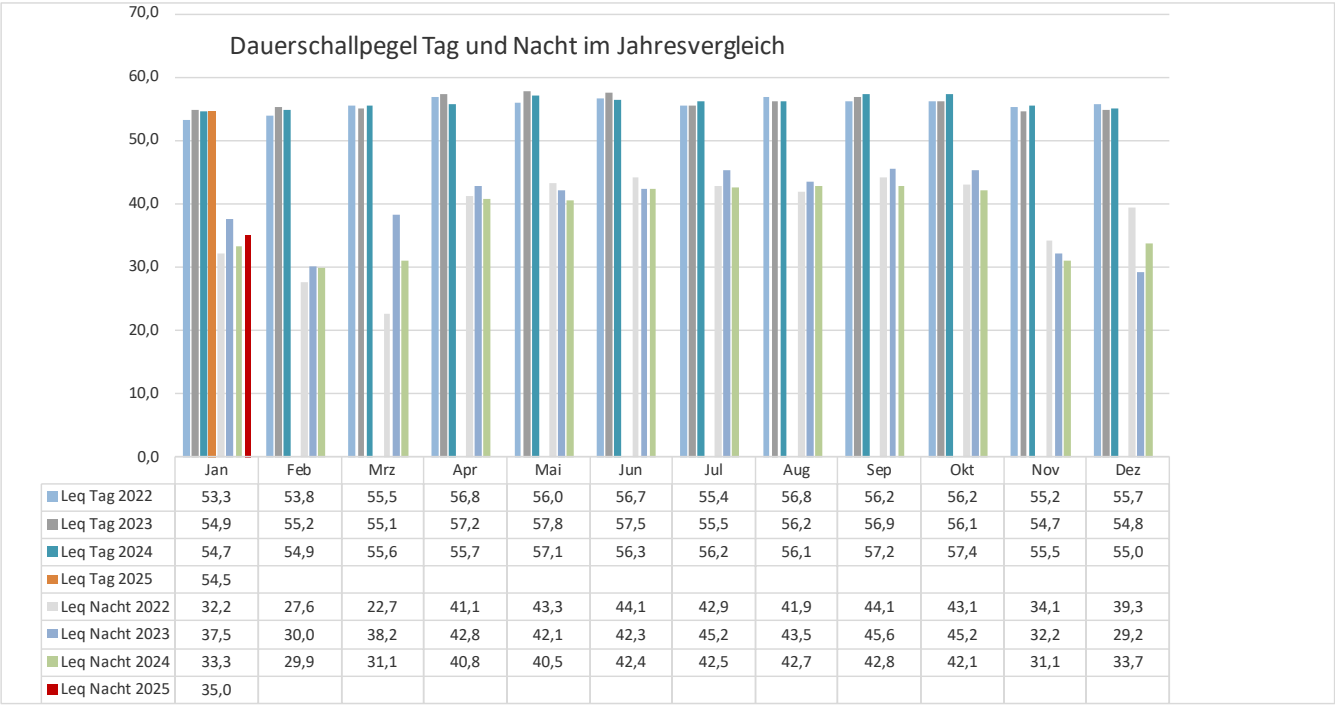
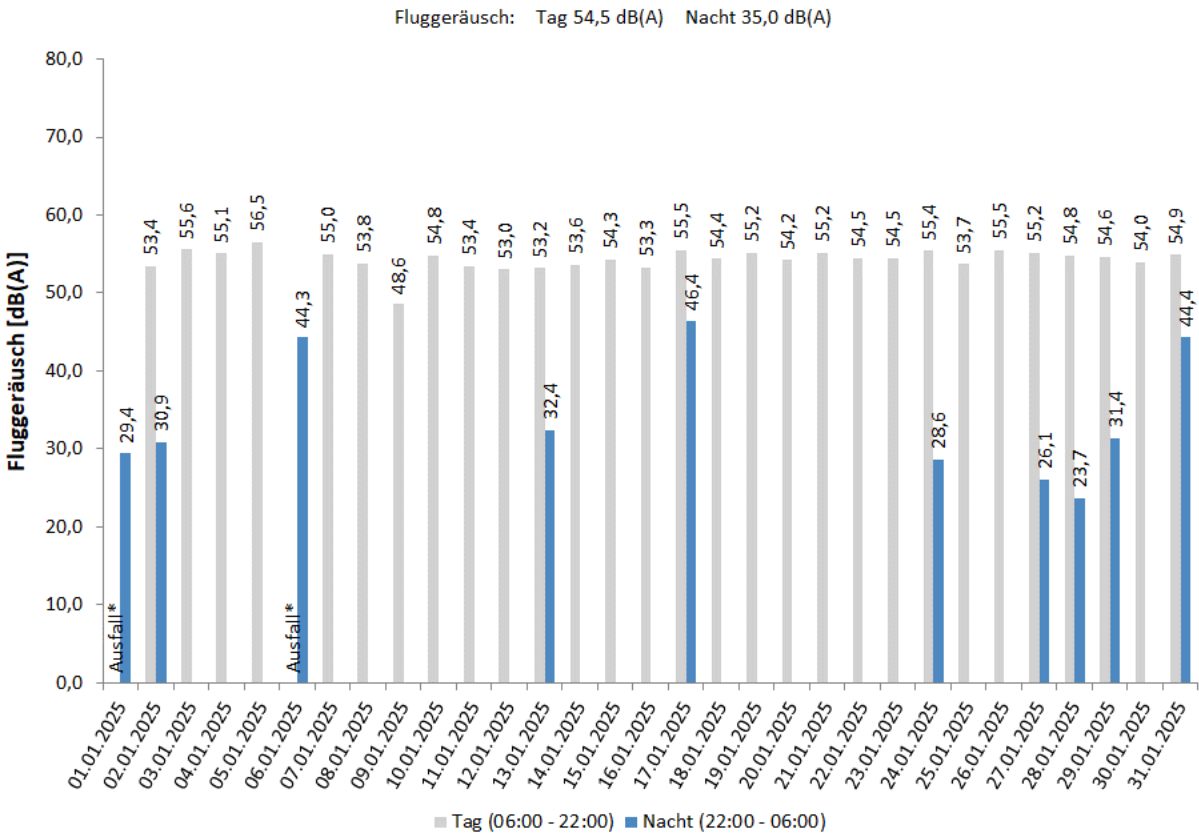
$N_1$ : Anzahl der gemessenen (korrelierten) relevanten Flugbewegungen

$N_2$ : Anzahl aller für die Messstelle relevanten Flugbewegungen

Bei einem Koeffizienten  $N_1/N_2 < 50\%$  ist die Aussagekraft des  $L_{eq}$ -Wertes nicht hinreichend.

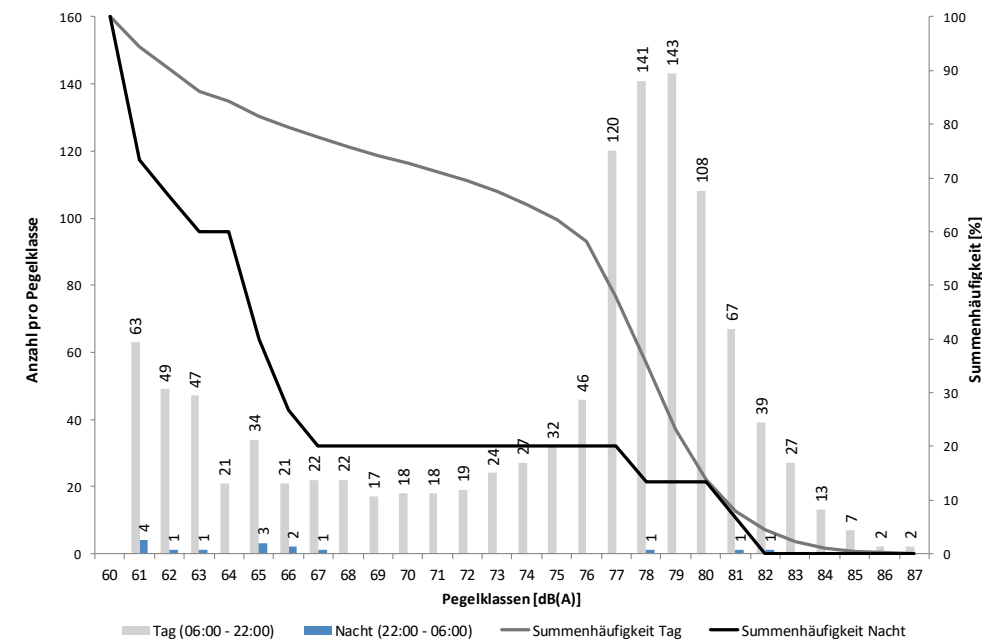
## Äquivalenter Dauerschallpegel

Äquivalente Dauerschallpegel - Fluggeräusch  
Unna-Massen  
Januar 2025



## Häufigkeitsverteilung der Maximalpegel

Häufigkeitsverteilung der Maximalpegel - Korrelierte Lärmereignisse  
 Unna-Massen  
 Januar 2025



## Messstellenstatistik

Häufigkeitsverteilung der Maximalpegel - Korrelierte Lärmereignisse  
 Unna-Massen  
 Januar 2025

	60-64	65-69	70-74	75-79	80-84	85-89	90-94	95-99	100-	≥ 105	Gesamt
00 - 01		1									1
01 - 02	1										1
02 - 03	1	1									2
03 - 04	1	1									2
04 - 05	2										2
05 - 06											
06 - 07		3	2	2		1					8
07 - 08	3	1	1	32	34	2					73
08 - 09		1	2	57	33	2					95
09 - 10	1	4	5	36	25	2					73
10 - 11	2	12	9	13	13						49
11 - 12	15	13	8	26	7						69
12 - 13	20	7	11	20	15	1					74
13 - 14	28	4	10	51	18						111
14 - 15	25	14	11	52	19						121
15 - 16	22	12	10	47	22	1					114
16 - 17	23	10	11	51	15						110
17 - 18	8	12	13	16	10						59
18 - 19	19	10	8	12	9						58
19 - 20	10	8	2	45	18	2					85
20 - 21	1	2	3	16	13						35
21 - 22	3	3		6	3						15
22 - 23		3		1	2						6
23 - 00	1										1
Tag	180	116	106	482	254	11					1.149
Nacht	6	6		1	2						15
Gesamt	186	122	106	483	256	11					1.164



# Dortmund Airport 21

Messstellenstatistik - Tag (06:00 - 22:00)

Unna-Massen

Januar 2025

	Relevante Flugereignisse (N2)		Anzahl korr. Lärmereignisse (N1)		Verfügbarkeit		Gesamtgeräusch	Fluggeräusch
	A	D	A	D	[%]	Ausfall	[dB(A)]	[dB(A)]
01.01.2025	27	0	0	0	1	W	*	*
02.01.2025	32	0	31	0	100		55,6	53,4
03.01.2025	33	0	34	0	100		57,6	55,6
04.01.2025	39	0	38	0	100		56,6	55,1
05.01.2025	16	8	15	8	93	W	58,3	56,5
06.01.2025	29	0	10	0	34	W	*	*
07.01.2025	35	1	35	1	100		58,0	55,0
08.01.2025	49	1	47	1	100		56,5	53,8
09.01.2025	5	5	5	5	100		55,8	48,6
10.01.2025	32	0	32	0	100		57,5	54,8
11.01.2025	25	0	24	0	100		55,6	53,4
12.01.2025	60	1	57	1	100		54,4	53,0
13.01.2025	60	1	57	1	100		56,3	53,2
14.01.2025	81	2	79	2	100		56,6	53,6
15.01.2025	11	14	11	14	100		57,0	54,3
16.01.2025	31	2	31	2	100		56,2	53,3
17.01.2025	0	17	0	16	100		57,6	55,5
18.01.2025	0	23	0	23	100		55,9	54,4
19.01.2025	0	21	1	19	100		56,6	55,2
20.01.2025	30	0	29	1	100		56,4	54,2
21.01.2025	25	26	25	25	100		58,0	55,2
22.01.2025	58	0	57	0	100		57,2	54,5
23.01.2025	36	1	34	1	94	W	57,4	54,5
24.01.2025	34	1	21	2	56	W	58,7	55,4
25.01.2025	23	1	19	1	88	W	56,1	53,7
26.01.2025	24	7	24	7	96	W	57,5	55,5
27.01.2025	44	0	38	0	84	W	57,4	55,2
28.01.2025	55	0	46	0	88	W	57,2	54,8
29.01.2025	48	0	37	0	76	W	57,2	54,6
30.01.2025	36	0	36	0	100		57,4	54,0
31.01.2025	78	0	73	0	100		57,3	54,9
Gesamt	1.056	132	946	130	91		57,0	54,5

N1: Anzahl der gemessenen Flugbewegungen

N2: Anzahl der relevanten Flugbewegungen während des Betriebszeitraums

T = technische Störung

W = Wetterstörung

S = Störgeräusch

# Dortmund Airport 21

## Messstellenstatistik - Nacht (22:00 - 06:00)

### Unna-Massen

### Januar 2025

	Relevante Flugereignisse (N2)		Anzahl korr. Lärmereignisse (N1)		Verfügbarkeit		Gesamtgeräusch	Fluggeräusch
	A	D	A	D	[%]	Ausfall	[dB(A)]	[dB(A)]
01.01.2025	1	0	1	0	100		47,5	29,4
02.01.2025	2	0	2	0	100		44,7	30,9
03.01.2025	0	0	0	0	100		43,5	
04.01.2025	2	0	0	0	100		45,2	
05.01.2025	1	0	0	0	77	T W	49,0	
06.01.2025	2	0	1	0	62	T W	50,3	44,3
07.01.2025	0	0	0	0	100		48,1	
08.01.2025	0	0	0	0	100		47,1	
09.01.2025	0	0	0	0	94	T W	46,6	
10.01.2025	0	0	0	0	100		44,8	
11.01.2025	0	0	0	0	100		44,4	
12.01.2025	0	0	0	0	100		47,8	
13.01.2025	3	0	2	0	100		47,2	32,4
14.01.2025	0	0	0	0	100		46,2	
15.01.2025	0	0	0	0	100		46,1	
16.01.2025	0	0	0	0	100		44,4	
17.01.2025	0	1	0	1	100		48,1	46,4
18.01.2025	0	0	0	0	100		43,3	
19.01.2025	0	0	0	0	100		51,4	
20.01.2025	0	0	0	0	100		44,8	
21.01.2025	0	0	0	0	100		49,1	
22.01.2025	0	0	0	0	100		47,7	
23.01.2025	1	0	0	0	93	T W	47,8	
24.01.2025	1	0	1	0	100		49,9	28,6
25.01.2025	0	0	0	0	100		46,1	
26.01.2025	0	0	0	0	50	T W	46,9	
27.01.2025	2	0	1	0	95	T W	48,0	26,1
28.01.2025	3	0	1	0	92	T W	47,4	23,7
29.01.2025	3	0	2	0	100		47,7	31,4
30.01.2025	1	0	0	0	100		45,3	
31.01.2025	1	1	1	1	100		49,3	44,4
Gesamt	23	2	12	2	95		47,3	35,0

N1: Anzahl der gemessenen Flugbewegungen

N2: Anzahl der relevanten Flugbewegungen während des Betriebszeitraums

T = technische Störung

W = Wetterstörung

S = Störgeräusch



## 4. Messstelle MP03 Dortmund-Wickede Messstellenübersicht

### Dortmund-Wickede Januar 2025

#### Geographische Position

Breitengrad	51°31'30,00"N
Längengrad	7°36'27,00"E
Höhe über NN	136 m
Seit	13.08.2002

	Januar 2025		Letzte sechs Monate	
	Fluggeräusch	Gesamtgeräusch	Fluggeräusch	Gesamtgeräusch
$L_{p,A,eq,Tag}$	51,6 dB	55,1 dB	51,5 dB	63,8 dB
$L_{p,A,eq,Nacht}$	35,2 dB	49,6 dB	34,9 dB	58,6 dB
$L_{DEN}$	51,5 dB	57,9 dB	51,4 dB	66,2 dB
<b>N1/N2</b>	68,7 %		61,1 %	

	Schwellenwert (Nachts)*	Mindestzeit (Nachts)*	Horchzeit (Nachts)*	Relevante Flugbewegungen
	56 dB(A)	5 s	5 s	ARR 24, ARR 06, DEP 24, DEP

\* keine Angabe bedeutet gleiche Tag- und Nachtwerte

Betriebszeit 06:00 - 22:00: 91 %

Betriebszeit 22:00 - 06:00: 95 %

Der gemessene äquivalente Dauerschallpegel erfasst sämtliche Lärmereignisse der Zeitspanne, bei der die Schalldruckpegel die Messschwelle der Messstelle länger als die Mindestzeit überschreiten bis zu dem Zeitpunkt an dem nach Erreichen des Maximalpegels die Schwelle länger als die Dauer der Horchzeit unterschritten wird.

Relevante Flugbewegungen:

Alle Starts und Landungen in/aus Richtung Unna (Osten) und Dortmund (Westen)

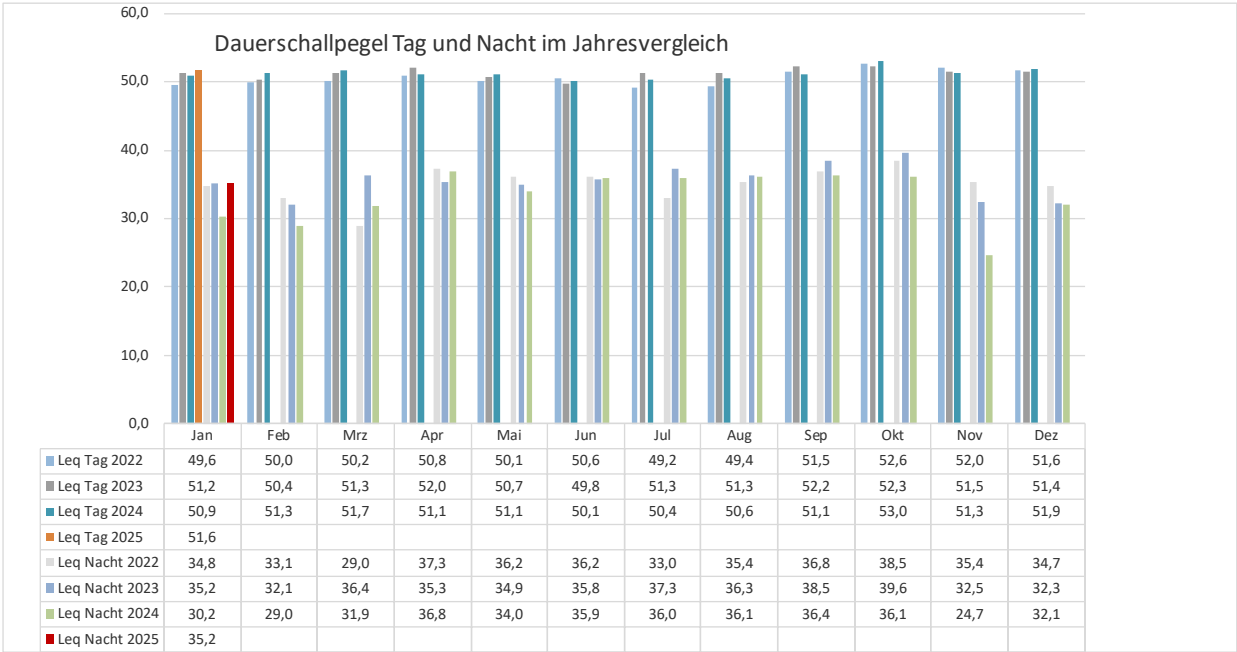
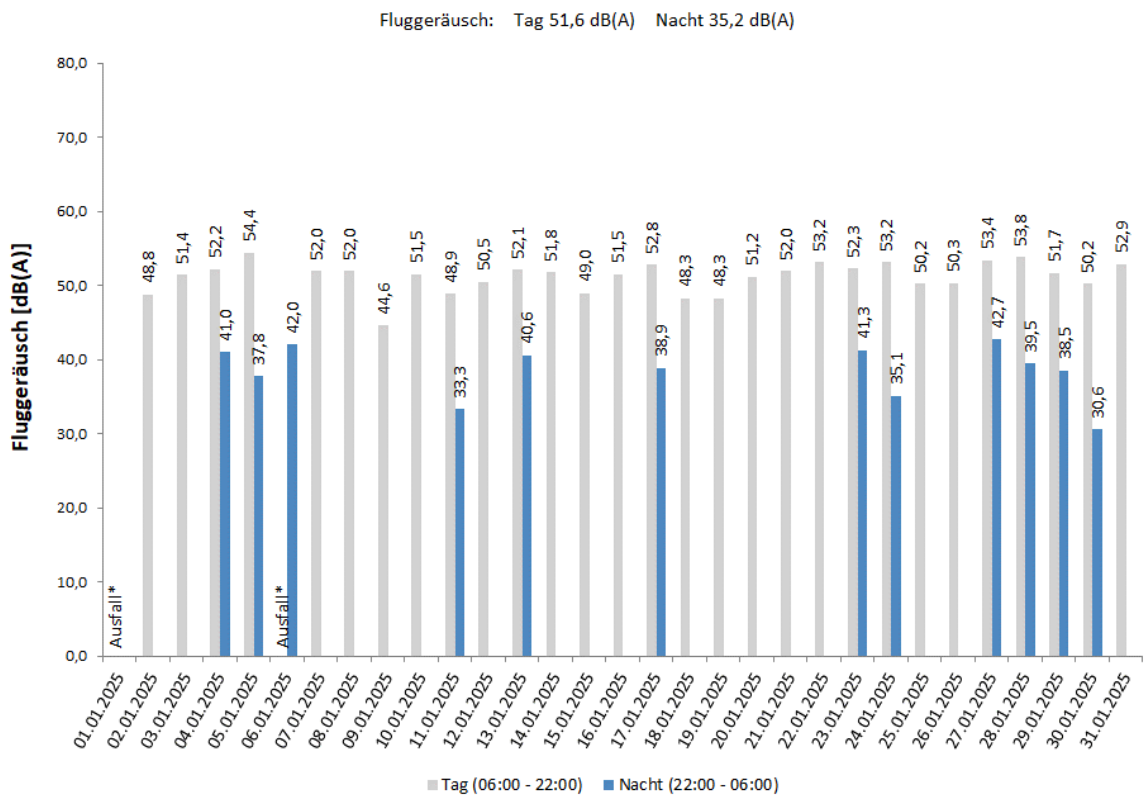
N<sub>1</sub>: Anzahl der gemessenen (korrelierten) relevanten Flugbewegungen

N<sub>2</sub>: Anzahl aller für die Messstelle relevanten Flugbewegungen

Bei einem Koeffizienten  $N_1/N_2 < 50\%$  ist die Aussagekraft des Leq-Wertes nicht hinreichend.

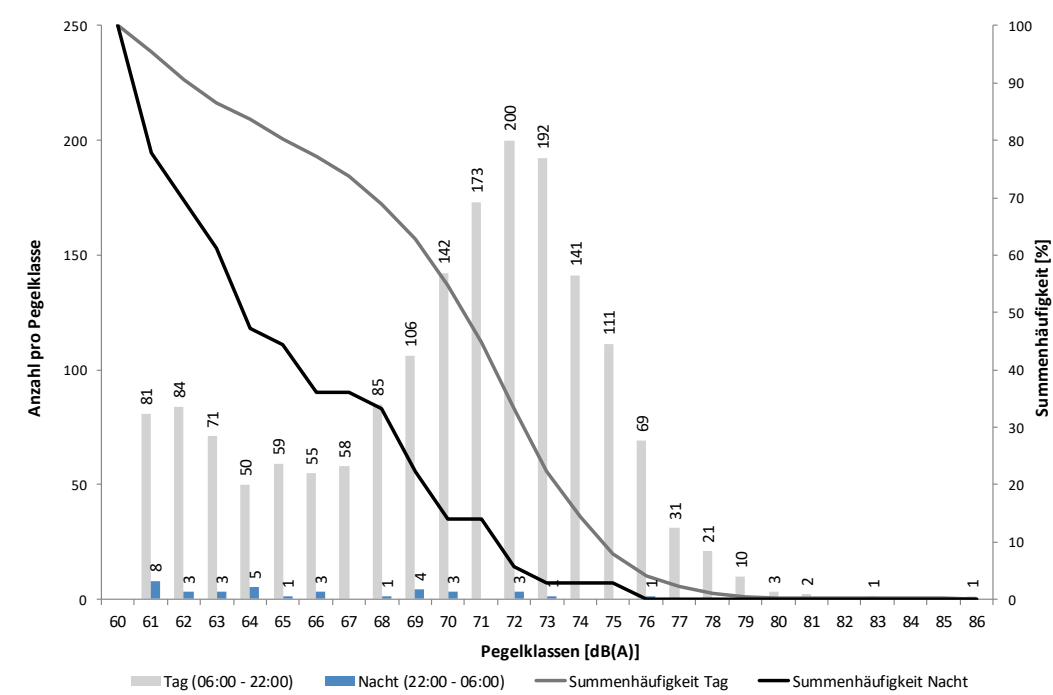
## Äquivalenter Dauerschallpegel

Äquivalente Dauerschallpegel - Fluggeräusch  
Dortmund-Wickede  
Januar 2025



## Häufigkeitsverteilung der Maximalpegel

Häufigkeitsverteilung der Maximalpegel - Korrelierte Lärmereignisse  
 Dortmund-Wickede  
 Januar 2025



Häufigkeitsverteilung der Maximalpegel - Korrelierte Lärmereignisse  
 Dortmund-Wickede  
 Januar 2025

	60-64	65-69	70-74	75-79	80-84	85-89	90-94	95-99	100-	≥ 105	Gesamt
00 - 01	3		1								4
01 - 02		2		1							3
02 - 03	4	1									5
03 - 04	5		1								6
04 - 05	4	1									5
05 - 06		1									1
06 - 07	2	1	6	2	1						12
07 - 08	6	13	56	35							110
08 - 09	10	27	102	39	2						180
09 - 10	17	34	78	18	2						149
10 - 11	16	23	54	9							102
11 - 12	22	15	47	9							93
12 - 13	17	24	28	11	1						81
13 - 14	32	35	51	20							138
14 - 15	35	23	66	18							142
15 - 16	18	29	80	23							150
16 - 17	29	35	75	12							151
17 - 18	15	28	57	11							111
18 - 19	26	29	23	8							86
19 - 20	25	18	46	15		1					105
20 - 21	9	21	64	11							105
21 - 22	7	8	15	1							31
22 - 23	2	4	5								11
23 - 00	1										1
Tag	286	363	848	242	6	1					1.746
Nacht	19	9	7	1							36
Gesamt	305	372	855	243	6	1					1.782

# Dortmund Airport 21

## Messstellenstatistik

Messstellenstatistik - Tag (06:00 - 22:00)

Dortmund-Wickede

Januar 2025

	Relevante Flugereignisse (N2)		Anzahl korr. Lärmereignisse (N1)		Verfügbarkeit		Gesamtgeräusch	Fluggeräusch
	A	D	A	D	[%]	Ausfall	[dB(A)]	[dB(A)]
01.01.2025	28	26	0	0	1	W	*	*
02.01.2025	32	35	19	30	100		51,3	48,8
03.01.2025	33	34	27	34	100		55,5	51,4
04.01.2025	39	36	31	31	100		54,1	52,2
05.01.2025	25	24	24	23	93	W	58,1	54,4
06.01.2025	29	30	9	7	34	W	*	*
07.01.2025	35	38	25	36	100		55,8	52,0
08.01.2025	50	50	28	39	100		54,5	52,0
09.01.2025	9	9	6	9	100		51,7	44,6
10.01.2025	33	35	29	34	100		54,0	51,5
11.01.2025	25	24	23	24	100		52,0	48,9
12.01.2025	60	57	20	31	100		52,2	50,5
13.01.2025	60	61	33	40	100		55,5	52,1
14.01.2025	81	80	24	54	100		54,1	51,8
15.01.2025	24	23	22	23	100		53,5	49,0
16.01.2025	34	35	23	31	100		53,7	51,5
17.01.2025	14	17	12	17	100		56,4	52,8
18.01.2025	23	23	19	19	100		51,1	48,3
19.01.2025	24	21	20	19	100		52,3	48,3
20.01.2025	30	27	29	27	100		53,4	51,2
21.01.2025	55	54	28	43	100		55,0	52,0
22.01.2025	58	59	30	49	100		56,7	53,2
23.01.2025	36	39	22	38	94	W	56,0	52,3
24.01.2025	35	35	19	17	56	W	57,9	53,2
25.01.2025	23	25	14	16	88	W	55,8	50,2
26.01.2025	32	30	18	29	96	W	55,5	50,3
27.01.2025	45	43	31	42	84	W	57,5	53,4
28.01.2025	55	58	28	48	88	W	57,9	53,8
29.01.2025	48	48	23	40	76	W	55,4	51,7
30.01.2025	36	32	23	30	100		53,2	50,2
31.01.2025	78	79	33	57	100		55,0	52,9
Gesamt	1.189	1.187	692	937	91		55,1	51,6

N1: Anzahl der gemessenen Flugbewegungen

N2: Anzahl der relevanten Flugbewegungen während des Betriebszeitraums

T = technische Störung

W = Wetterstörung

S = Störgeräusch

# Dortmund Airport 21

Messstellenstatistik - Nacht (22:00 - 06:00)

Dortmund-Wickede

Januar 2025

	Relevante Flugereignisse (N2)		Anzahl korr. Lärmereignisse (N1)		Verfügbarkeit		Gesamtgeräusch [dB(A)]	Fluggeräusch [dB(A)]
	A	D	A	D	[%]	Ausfall		
01.01.2025	1	0	0	0	100		48,5	
02.01.2025	2	1	0	0	100		42,9	
03.01.2025	0	0	0	0	100		36,7	
04.01.2025	2	3	1	3	100		46,4	41,0
05.01.2025	2	2	1	1	77	T W	58,3	37,8
06.01.2025	2	1	2	1	62	T W	53,6	42,0
07.01.2025	0	0	0	0	100		46,1	
08.01.2025	0	0	0	0	100		42,9	
09.01.2025	0	0	0	0	94	T W	49,5	
10.01.2025	0	0	0	0	100		37,4	
11.01.2025	0	2	0	1	100		38,9	33,3
12.01.2025	0	0	0	0	100		39,9	
13.01.2025	3	3	2	3	100		45,1	40,6
14.01.2025	0	0	0	0	100		37,3	
15.01.2025	0	0	0	0	100		37,2	
16.01.2025	0	0	0	0	100		38,7	
17.01.2025	0	1	0	1	100		41,4	38,9
18.01.2025	0	0	0	0	100		38,8	
19.01.2025	0	0	0	0	100		38,0	
20.01.2025	0	0	0	0	100		38,1	
21.01.2025	0	0	0	0	100		43,6	
22.01.2025	0	0	0	0	100		43,6	
23.01.2025	1	1	1	1	94	T W	54,6	41,3
24.01.2025	1	0	1	0	100		53,8	35,1
25.01.2025	0	0	0	0	100		41,7	
26.01.2025	0	0	0	0	50	T W	60,3	
27.01.2025	2	1	2	1	95	T W	52,5	42,7
28.01.2025	4	3	4	3	92	T W	55,0	39,5
29.01.2025	3	3	3	3	100		44,8	38,5
30.01.2025	1	1	1	0	100		40,3	30,6
31.01.2025	1	2	0	0	100		42,2	
Gesamt	25	24	18	18	95		49,6	35,2

N1: Anzahl der gemessenen Flugbewegungen

N2: Anzahl der relevanten Flugbewegungen während des Betriebszeitraums

T = technische Störung

W = Wetterstörung

S = Störgeräusch

## 5. Messstelle MP04 Dortmund-Aplerbeck Messstellenübersicht

### Dortmund-Aplerbeck Januar 2025

#### Geographische Position

Breitengrad	51°30'13,00"N
Längengrad	7°33'56,00"E
Höhe über NN	157 m
Seit	13.08.2002

	Januar 2025		Letzte sechs Monate	
	Fluggeräusch	Gesamtgeräusch	Fluggeräusch	Gesamtgeräusch
$L_{p,A,eq,Tag}$	53,2 dB	54,6 dB	55,2 dB	56,1 dB
$L_{p,A,eq,Nacht}$	33,7 dB	47,4 dB	39,2 dB	50,9 dB
$L_{DEN}$	53,0 dB	56,6 dB	55,3 dB	59,0 dB
<b>N1/N2</b>	71,3 %		67,5 %	

	Schwellenwert (Nachts)*	Mindestzeit (Nachts)*	Horchzeit (Nachts)*	Relevante Flugbewegungen
	56 dB(A)	5 s	5 s	ARR 06, DEP 24

\* keine Angabe bedeutet gleiche Tag- und Nachtwerte

Betriebszeit 06:00 - 22:00: 91 %

Betriebszeit 22:00 - 06:00: 95 %

Der gemessene äquivalente Dauerschallpegel erfasst sämtliche Lärmereignisse der Zeitspanne, bei der die Schalldruckpegel die Messschwelle der Messstelle länger als die Mindestzeit überschreiten bis zu dem Zeitpunkt an dem nach Erreichen des Maximalpegels die Schwelle länger als die Dauer der Horchzeit unterschritten wird.

Relevante Flugbewegungen:

Alle Starts und Landungen in/aus Richtung Dortmund (Westen)

N<sub>1</sub>: Anzahl der gemessenen (korrelierten) relevanten Flugbewegungen

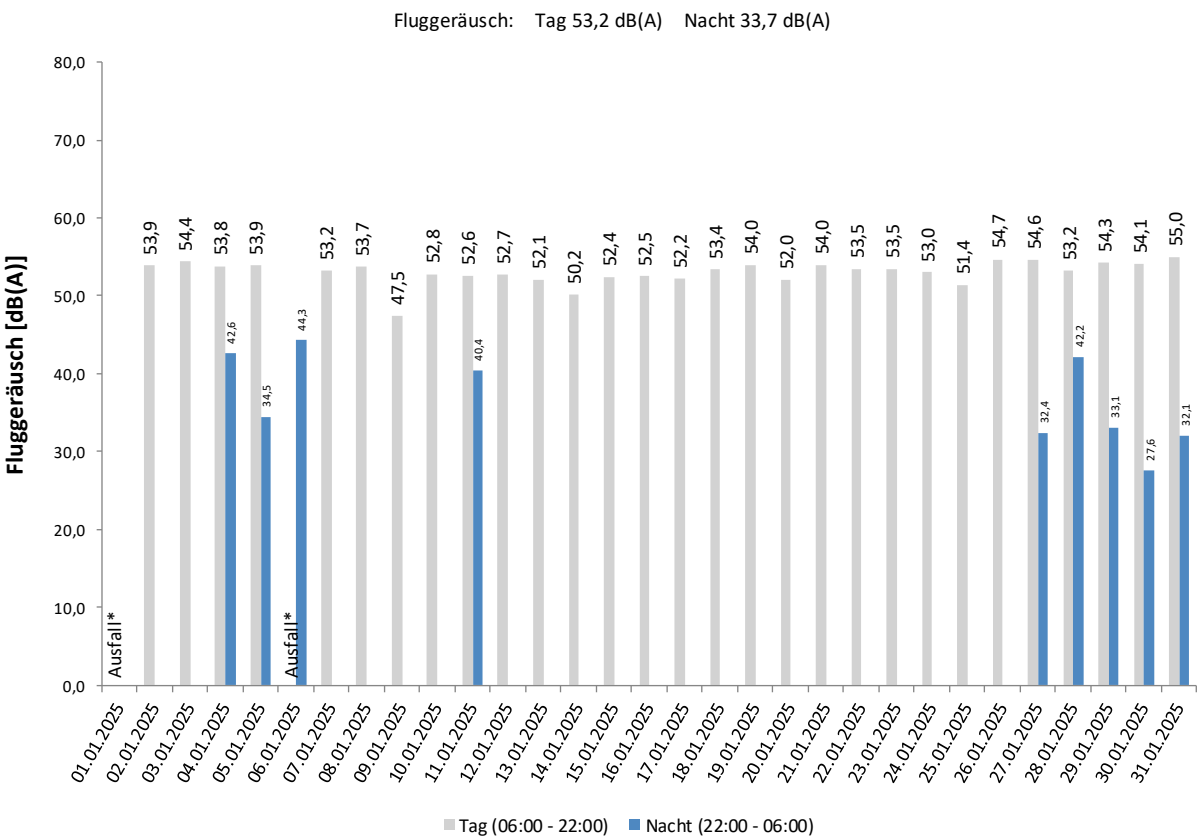
N<sub>2</sub>: Anzahl aller für die Messstelle relevanten Flugbewegungen

Bei einem Koeffizienten  $N_1/N_2 < 50\%$  ist die Aussagekraft des Leq-Wertes nicht hinreichend.

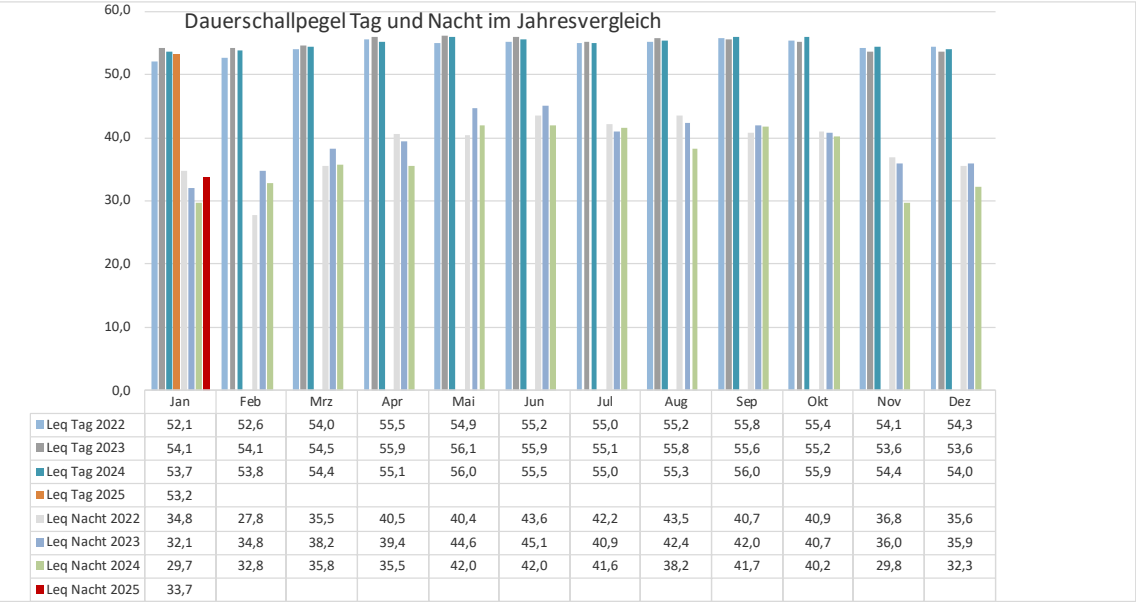


## Äquivalenter Dauerschallpegel

Äquivalente Dauerschallpegel - Fluggeräusch  
Dortmund-Aplerbeck  
Januar 2025

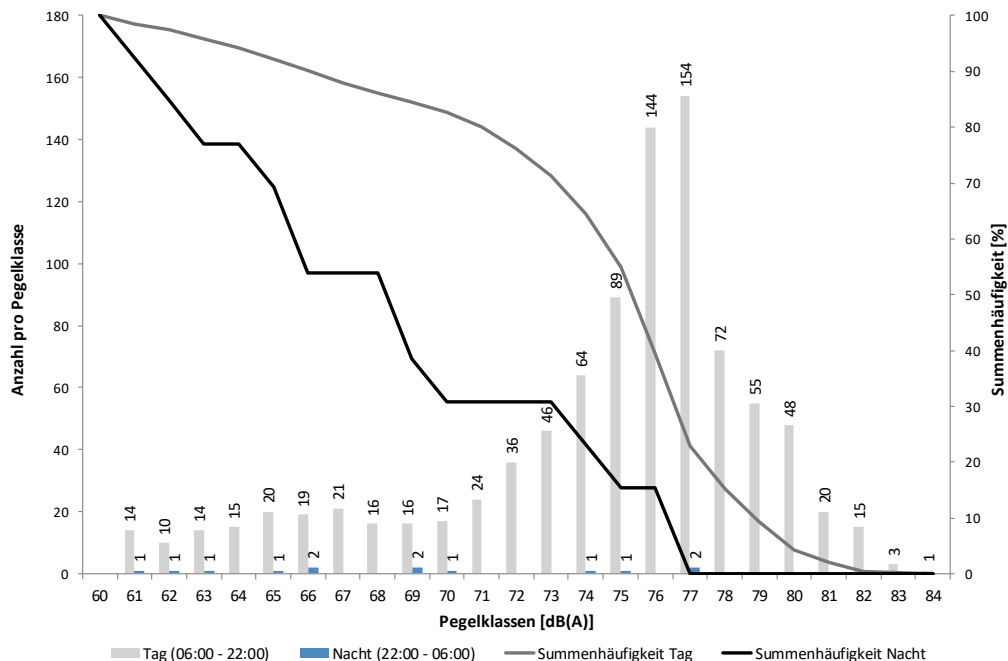


## Häufigkeitsverteilung der Maximalpegel



# Dortmund Airport 21

Häufigkeitsverteilung der Maximalpegel - Korrelierte Lärmereignisse  
Dortmund-Aplerbeck  
Januar 2025



Häufigkeitsverteilung der Maximalpegel - Korrelierte Lärmereignisse  
Dortmund-Aplerbeck  
Januar 2025

	60-64	65-69	70-74	75-79	80-84	85-89	90-94	95-99	100-	≥ 105	Gesamt
00 - 01		1	2								3
01 - 02											1
02 - 03	1										2
03 - 04		2									1
04 - 05	1										5
05 - 06											37
06 - 07			2	2	1						90
07 - 08		1	5	17	14						86
08 - 09		3	15	52	20						75
09 - 10	2	3	15	61	5						52
10 - 11	6	6	12	46	5						44
11 - 12	5	9	13	21	4						57
12 - 13	8	11	14	11							63
13 - 14	7	8	23	16	3						96
14 - 15	3	12	17	27	4						89
15 - 16	9	5	20	59	3						87
16 - 17	2	12	13	55	7						36
17 - 18	4	9	17	55	2						27
18 - 19	3	4	5	16	8						70
19 - 20	3	6	5	9	4						19
20 - 21		3	6	55	6						5
21 - 22	1		5	12	1						1
22 - 23		2		3							
23 - 00	1										
Tag	53	92	187	514	87						933
Nacht	3	5	2	3							13
Gesamt	56	97	189	517	87						946

# Dortmund Airport 21

Messstellenstatistik - Tag (06:00 - 22:00)

Dortmund-Aplerbeck

Januar 2025

	Relevante Flugereignisse (N2)		Anzahl korr. Lärmereignisse (N1)		Verfügbarkeit		Gesamtgeräusch	Fluggeräusch
	A	D	A	D	[%]	Ausfall	[dB(A)]	[dB(A)]
01.01.2025	1	26	0	0	1	W	*	*
02.01.2025	0	35	1	27	100		54,9	53,9
03.01.2025	0	34	0	32	100		55,4	54,4
04.01.2025	0	36	0	27	100		54,7	53,8
05.01.2025	9	16	9	14	93	W	56,1	53,9
06.01.2025	0	30	0	7	34	W	*	*
07.01.2025	0	37	0	27	100		54,5	53,2
08.01.2025	1	49	2	35	100		54,7	53,7
09.01.2025	4	4	4	4	100		50,9	47,5
10.01.2025	1	35	1	32	100		54,1	52,8
11.01.2025	0	24	0	24	100		53,7	52,6
12.01.2025	0	56	0	29	100		53,8	52,7
13.01.2025	0	60	0	35	100		53,5	52,1
14.01.2025	0	78	0	39	100		52,1	50,2
15.01.2025	13	9	13	9	100		53,7	52,4
16.01.2025	3	33	3	32	100		53,6	52,5
17.01.2025	14	0	14	0	100		54,2	52,2
18.01.2025	23	0	23	0	100		54,8	53,4
19.01.2025	24	0	22	2	100		55,4	54,0
20.01.2025	0	27	0	27	100		53,1	52,0
21.01.2025	30	28	22	22	100		55,6	54,0
22.01.2025	0	59	0	46	100		54,8	53,5
23.01.2025	0	38	0	30	94	W	54,9	53,5
24.01.2025	1	34	1	14	56	W	54,7	53,0
25.01.2025	0	24	0	17	88	W	53,2	51,4
26.01.2025	8	23	8	21	96	W	55,6	54,7
27.01.2025	1	43	1	31	84	W	55,8	54,6
28.01.2025	0	58	0	31	88	W	54,5	53,2
29.01.2025	0	48	0	32	76	W	55,3	54,3
30.01.2025	0	32	0	31	100		55,4	54,1
31.01.2025	0	79	1	50	100		55,9	55,0
Gesamt	133	1.055	125	727	91		54,6	53,2

N1: Anzahl der gemessenen Flugbewegungen

N2: Anzahl der relevanten Flugbewegungen während des Betriebszeitraums

T = technische Störung

W = Wetterstörung

S = Störgeräusch

# Dortmund Airport 21

Messstellenstatistik - Nacht (22:00 - 06:00)

Dortmund-Aplerbeck

Januar 2025

	Relevante Flugereignisse (N2)		Anzahl korr. Lärmereignisse (N1)		Verfügbarkeit		Gesamtgeräusch	Fluggeräusch
	A	D	A	D	[%]	Ausfall	[dB(A)]	[dB(A)]
01.01.2025	0	0	0	0	100		50,4	
02.01.2025	0	1	0	0	100		46,2	
03.01.2025	0	0	0	0	100		45,8	
04.01.2025	0	3	0	1	100		47,1	42,6
05.01.2025	1	2	1	0	77	T W	48,0	34,5
06.01.2025	0	1	0	1	62	T W	49,9	44,3
07.01.2025	0	0	0	0	100		46,3	
08.01.2025	0	0	0	0	100		46,5	
09.01.2025	0	0	0	0	94	T W	46,2	
10.01.2025	0	0	0	0	100		46,3	
11.01.2025	0	2	0	2	100		46,8	40,4
12.01.2025	0	0	0	0	100		46,2	
13.01.2025	0	3	0	0	100		45,7	
14.01.2025	0	0	0	0	100		46,4	
15.01.2025	0	0	0	0	100		46,6	
16.01.2025	0	0	0	0	100		45,3	
17.01.2025	0	0	0	0	100		46,4	
18.01.2025	0	0	0	0	100		47,2	
19.01.2025	0	0	0	0	100		46,1	
20.01.2025	0	0	0	0	100		46,0	
21.01.2025	0	0	0	0	100		46,5	
22.01.2025	0	0	0	0	100		49,3	
23.01.2025	0	1	0	0	93	T W	49,1	
24.01.2025	0	0	0	0	100		46,3	
25.01.2025	0	0	0	0	100		49,8	
26.01.2025	0	0	0	0	50	T W	49,0	
27.01.2025	0	1	0	1	95	T W	46,5	32,4
28.01.2025	1	3	1	2	92	T W	48,8	42,2
29.01.2025	0	3	0	1	100		46,9	33,1
30.01.2025	0	1	0	1	100		46,8	27,6
31.01.2025	0	1	0	1	100		49,1	32,1
Gesamt	2	22	2	10	95		47,4	33,7

N1: Anzahl der gemessenen Flugbewegungen

N2: Anzahl der relevanten Flugbewegungen während des Betriebszeitraums

T = technische Störung

W = Wetterstörung

S = Störgeräusch

## 6. Referenzpegelüberschreitungen > 85 dB(A)

Jan 2025

Messstelle	Flugzeugtyp	Anzahl	Höchster Messwert in dB(A)	A/D BR Höchster Wert	Tag (T) Nacht (N)
MP02 Unna-Massen	A21N	1	85,2	A24	T
	A320	1	85,2	A24	T
	B738	8	87,5	A24	T
MP03 DO-Wickede	EC45	1	86,2	A24	T
MP04 DO-Aplerbeck					

11

A= Landung  
 B= Start  
 06,24= Betriebsrichtung

## 7. Flugbewegungen in der Nachtzeit zwischen 22:01 Uhr bis 06:00 Uhr

39 Polizei-Flugbewegungen (Landes- und Bundespolizei)  
 6 Linienflugbewegungen  
 7 Ambulanzflugbewegungen

---

Impressum:  
 Herausgeber Flughafen Dortmund GmbH  
 Telefon: 0231 /9213 165  
 e-mail Fluglärmschutzbeauftragte Dortmund Airport  
 heike.helmboldt@dortmund-airport.de