

Dortmund Airport 21

Flughafen Dortmund
Fluglärmmessung
Messbericht für den Monat

Januar 2016



Flughafen Dortmund GmbH

- Messstelle MP02: Unna-Massen
Siegfriedstrasse 28a
59427 Unna
- Messstelle MP03: Dortmund-Wickede
Langschedestrasse 41
44319 Dortmund
- Messstelle MP04: Dortmund-Aplerbeck
Schleefstrasse 12
44287 Dortmund

MP02 Unna-Massen

Unna-Massen Januar 2016

Geographische Position

Breitengrad	51°31'52,50"N
Längengrad	7°38'38,00"E
Höhe über NN	99 m
Seit	13.08.2002

	Januar 2016		Letzte sechs Monate	
	Fluggeräusch	Gesamtgeräusch	Fluggeräusch	Gesamtgeräusch
$L_{p,A,eq,Tag}$	53,6 dB	56,8 dB	53,7 dB	76,5 dB
$L_{p,A,eq,Nacht}$	38,0 dB	48,9 dB	36,8 dB	75,7 dB
L_{DEN}	53,8 dB	58,6 dB	53,9 dB	82,2 dB
N1/N2	99,0 %		77,7 %	

	Schwellenwert (Nachts)*	Mindestzeit (Nachts)*	Horchzeit (Nachts)*	Relevante Flugbewegungen
	56 dB(A)	5 s	5 s	ARR 24, DEP 06

* keine Angabe bedeutet gleiche Tag- und Nachtwerte

Betriebszeit 06:00 - 22:00: 100 %

Betriebszeit 22:00 - 06:00: 100 %

Der gemessene äquivalente Dauerschallpegel erfasst sämtliche Lärmereignisse der Zeitspanne, bei der die Schalldruckpegel die Messschwelle der Messstelle länger als die Mindestzeit überschreiten bis zu dem Zeitpunkt an dem nach Erreichen des Maximalpegels die Schwelle länger als die Dauer der Horchzeit unterschritten wird.

Relevante Flugbewegungen:

Alle Starts und Landungen in/aus Richtung Unna (Osten)

N₁: Anzahl der gemessenen (korrelierten) relevanten Flugbewegungen

N₂: Anzahl aller für die Messstelle relevanten Flugbewegungen

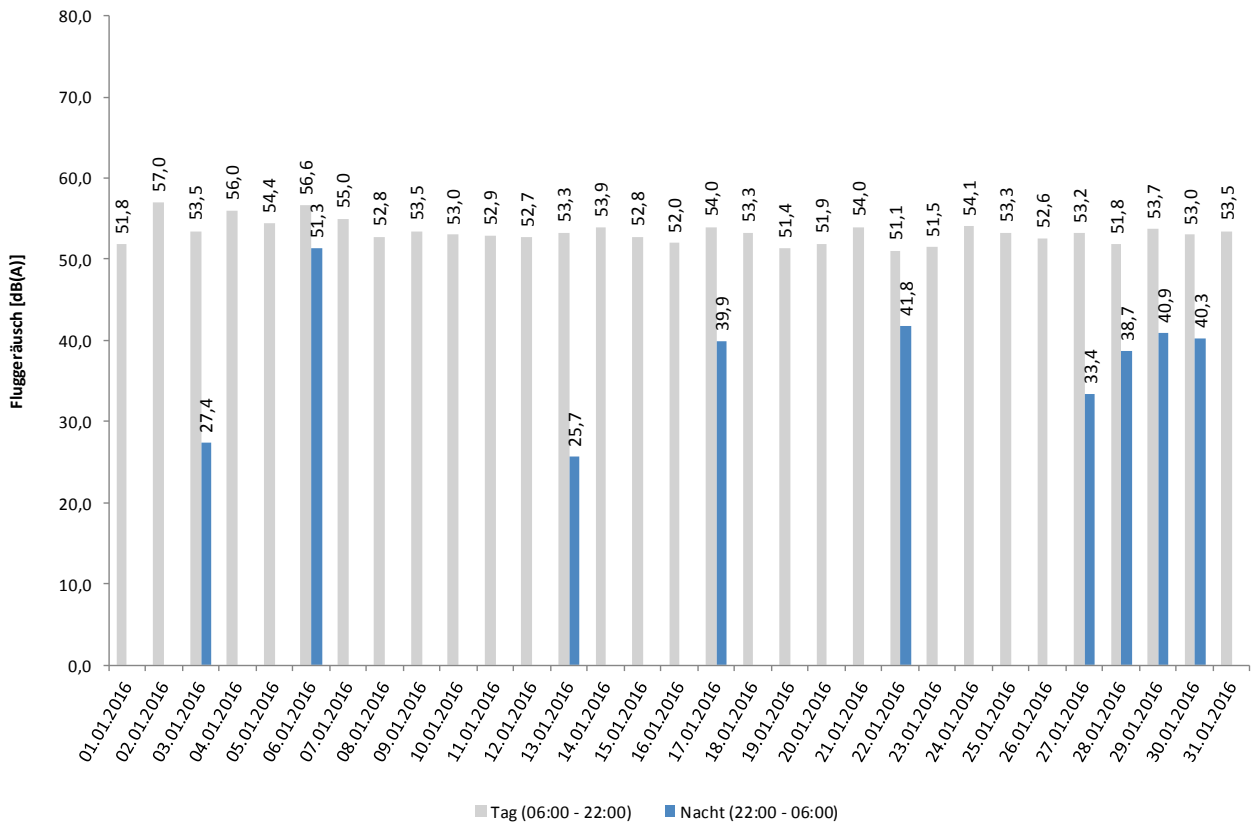
Bei einem Koeffizienten $N_1/N_2 < 50\%$ wird aufgrund der fehlenden Aussagekraft kein Leq-Wert angegeben.

Äquivalente Dauerschallpegel - Fluggeräusch

Unna-Massen

Januar 2016

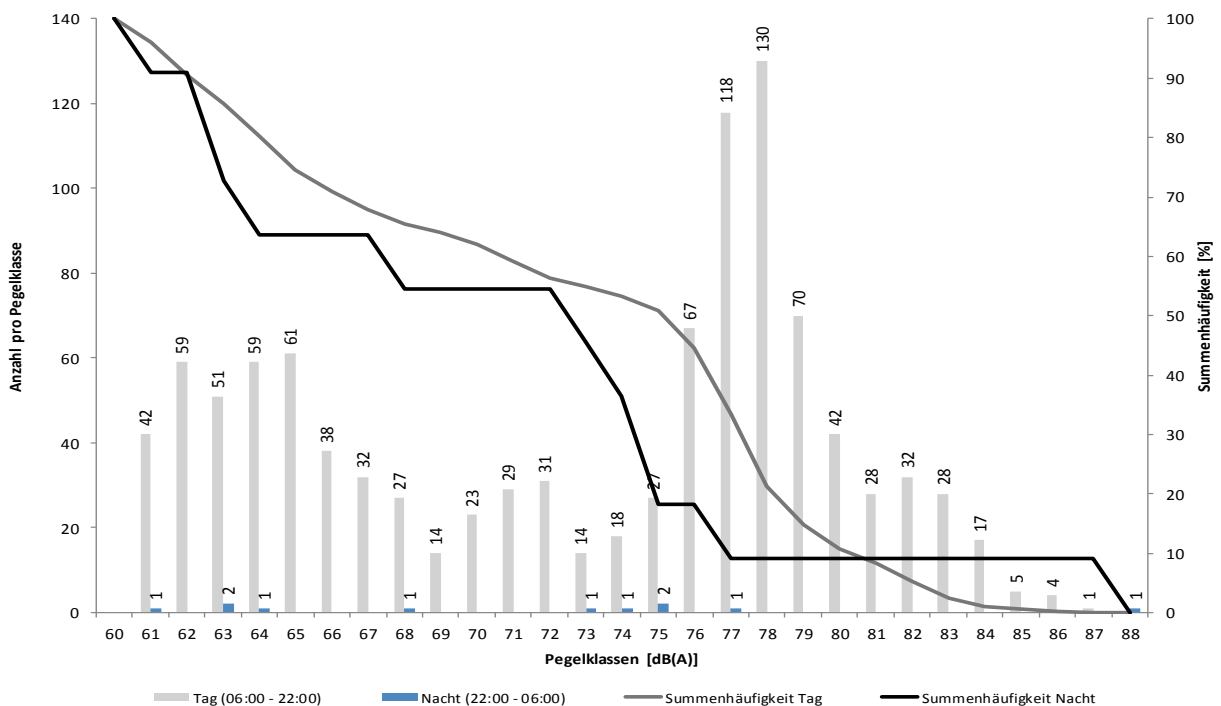
Fluggeräusch: Tag 53,6 dB(A) Nacht 38,0 dB(A)



Häufigkeitsverteilung der Maximalpegel - Korrelierte Lärmereignisse

Unna-Massen

Januar 2016



Messstellenstatistik - Tag (06:00 - 22:00)

Unna-Massen

Januar 2016

	Relevante Flugereignisse (N2)		Anzahl korr. Lärmereignisse (N1)		Verfügbarkeit		Gesamtgeräusch [dB(A)]	Fluggeräusch [dB(A)]
	A	D	A	D	[%]	Ausfall		
01.01.2016	7	6	7	6	100		53,8	51,8
02.01.2016	2	24	3	24	100		58,5	57,0
03.01.2016	13	4	13	4	100		55,8	53,5
04.01.2016	19	7	19	8	100		58,6	56,0
05.01.2016	44	8	43	8	100		57,2	54,4
06.01.2016	5	25	5	26	100		57,9	56,6
07.01.2016	32	6	32	6	100		58,4	55,0
08.01.2016	55	2	52	2	100		56,4	52,8
09.01.2016	51	3	51	3	100		56,3	53,5
10.01.2016	28	0	28	0	100		55,2	53,0
11.01.2016	28	1	29	1	100		57,2	52,9
12.01.2016	42	1	42	1	100		56,4	52,7
13.01.2016	32	0	31	0	100		57,1	53,3
14.01.2016	36	3	35	3	100		57,9	53,9
15.01.2016	15	4	15	4	100		56,1	52,8
16.01.2016	22	0	21	0	100		55,6	52,0
17.01.2016	11	17	10	17	100		55,4	54,0
18.01.2016	42	22	41	22	100		56,4	53,3
19.01.2016	52	6	52	6	100		55,4	51,4
20.01.2016	31	0	32	0	100		55,5	51,9
21.01.2016	34	15	34	15	100		58,4	54,0
22.01.2016	45	3	44	2	100		55,8	51,1
23.01.2016	17	0	17	0	100		55,0	51,5
24.01.2016	36	0	35	0	100		56,3	54,1
25.01.2016	39	2	39	2	100		56,8	53,3
26.01.2016	37	1	38	1	100		56,4	52,6
27.01.2016	21	0	21	0	100		58,1	53,2
28.01.2016	43	2	43	2	100		55,9	51,8
29.01.2016	30	0	30	0	100		58,0	53,7
30.01.2016	20	2	20	2	100		57,5	53,0
31.01.2016	20	1	19	1	100		56,3	53,5
Gesamt	909	165	901	166	100		56,8	53,6

N1: Anzahl der gemessenen Flugbewegungen

N2: Anzahl der relevanten Flugbewegungen während des Betriebszeitraums

T = technische Störung

W = Wetterstörung

S = Störgeräusch

Messstellenstatistik - Nacht (22:00 - 06:00)

Unna-Massen

Januar 2016

	Relevante Flugereignisse		Anzahl korr. Lärmereignisse		Verfügbarkeit		Gesamtgeräusch	Fluggeräusch
	A	D	A	D	[%]	Ausfall	[dB(A)]	[dB(A)]
01.01.2016	0	0	0	0	100		44,8	
02.01.2016	0	0	0	0	100		46,6	
03.01.2016	1	1	1	1	100		48,4	27,4
04.01.2016	0	0	0	0	100		49,2	
05.01.2016	0	0	0	0	100		48,1	
06.01.2016	0	1	0	1	100		53,4	51,3
07.01.2016	0	0	0	0	100		53,1	
08.01.2016	0	0	0	0	100		50,0	
09.01.2016	0	0	0	0	100		46,9	
10.01.2016	0	0	0	0	100		48,2	
11.01.2016	0	0	0	0	100		48,1	
12.01.2016	0	0	0	0	100		49,8	
13.01.2016	1	0	1	0	100		49,8	25,7
14.01.2016	1	0	0	0	100		49,8	
15.01.2016	0	0	0	0	100		44,0	
16.01.2016	0	0	0	0	100		44,8	
17.01.2016	2	0	1	0	100		47,8	39,9
18.01.2016	0	0	0	0	100		48,0	
19.01.2016	0	0	0	0	100		45,5	
20.01.2016	0	0	0	0	100		44,1	
21.01.2016	0	0	0	0	100		50,1	
22.01.2016	1	0	1	0	100		50,3	41,8
23.01.2016	0	0	0	0	100		46,2	
24.01.2016	0	0	0	0	100		46,3	
25.01.2016	0	0	0	0	100		47,8	
26.01.2016	0	0	0	0	100		50,3	
27.01.2016	2	1	0	1	100		49,4	33,4
28.01.2016	1	0	1	0	100		49,6	38,7
29.01.2016	1	1	1	1	100		50,5	40,9
30.01.2016	1	0	1	0	100		49,5	40,3
31.01.2016	0	0	0	0	100		47,9	
Gesamt	11	4	7	4	100		48,9	38,0

N1: Anzahl der gemessenen Flugbewegungen

N2: Anzahl der relevanten Flugbewegungen während des Betriebszeitraums

T = technische Störung

W = Wetterstörung

S = Störgeräusch

MP03 Dortmund-Wickede

Dortmund-Wickede

Januar 2016

Geographische Position

Breitengrad	51°31'30,00"N
Längengrad	7°36'27,00"E
Höhe über NN	136 m
Seit	13.08.2002

	Januar 2016		Letzte sechs Monate	
	Fluggeräusch	Gesamtgeräusch	Fluggeräusch	Gesamtgeräusch
$L_{p,A,eq,Tag}$	50,9 dB	57,0 dB	51,0 dB	58,9 dB
$L_{p,A,eq,Nacht}$	34,9 dB	53,0 dB	35,1 dB	55,5 dB
L_{DEN}	51,0 dB	60,6 dB	51,2 dB	62,7 dB
N1/N2	67,7 %		57,1 %	

	Schwellenwert (Nachts)*	Mindestzeit (Nachts)*	Horchzeit (Nachts)*	Relevante Flugbewegungen
	56 dB(A)	5 s	5 s	ARR 06, ARR 24, DEP 24, DEP 06

* keine Angabe bedeutet gleiche Tag- und Nachtwerte

Betriebszeit 06:00 - 22:00: 100 %

Betriebszeit 22:00 - 06:00: 100 %

Der gemessene äquivalente Dauerschallpegel erfasst sämtliche Lärmereignisse der Zeitspanne, bei der die Schalldruckpegel die Messschwelle der Messstelle länger als die Mindestzeit überschreiten bis zu dem Zeitpunkt an dem nach Erreichen des Maximalpegels die Schwelle länger als die Dauer der Horchzeit unterschritten wird.

Relevante Flugbewegungen:

Alle Starts und Landungen in/aus Richtung Unna (Osten) und Dortmund (Westen)

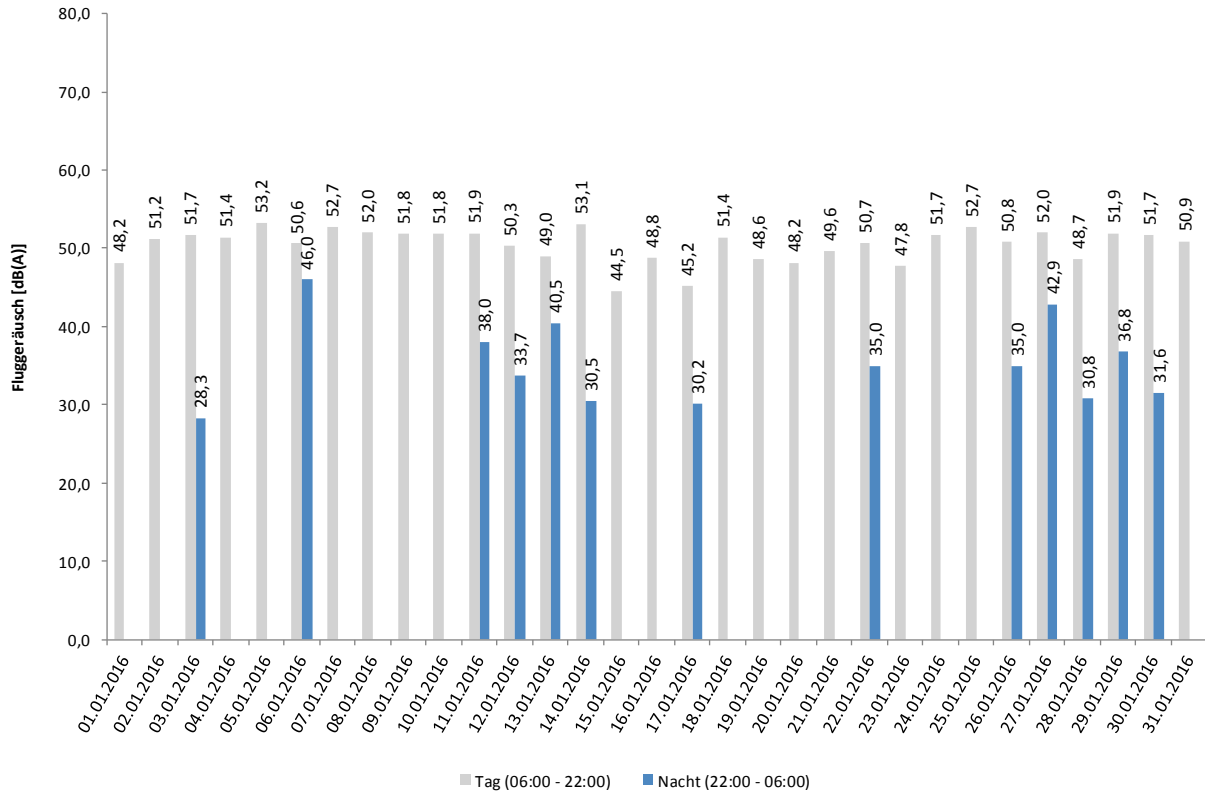
N₁: Anzahl der gemessenen (korrelierten) relevanten Flugbewegungen

N₂: Anzahl aller für die Messstelle relevanten Flugbewegungen

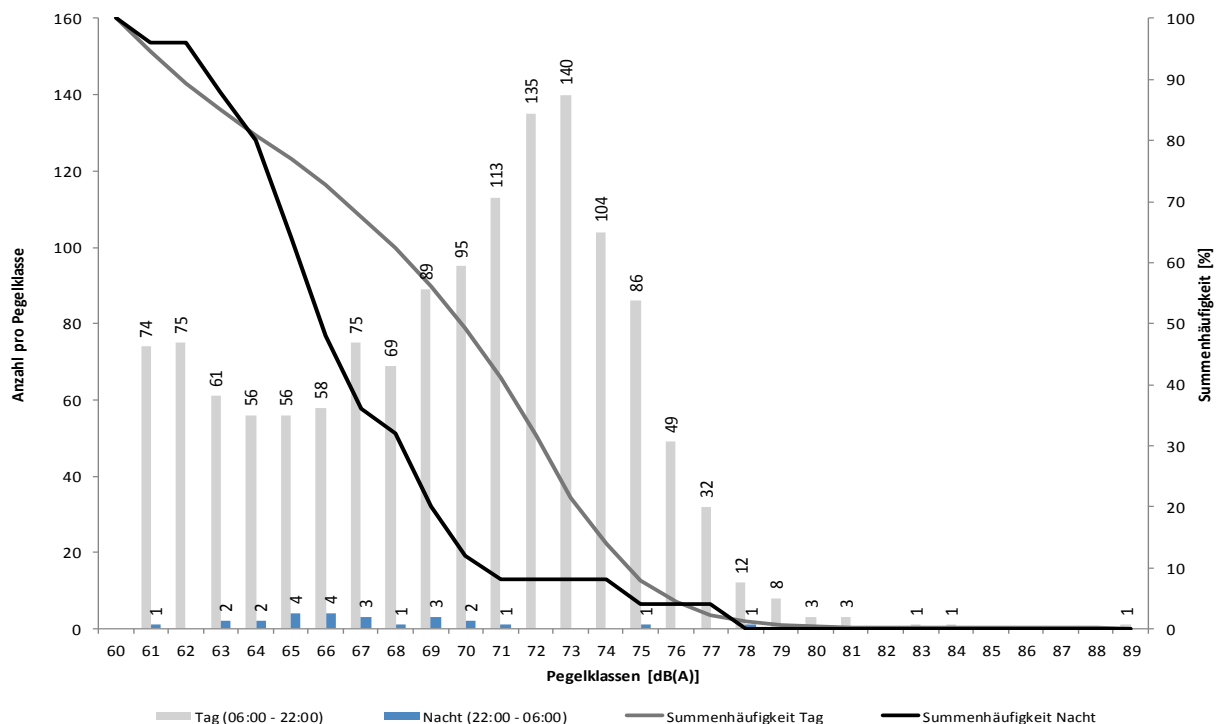
Bei einem Koeffizienten $N_1/N_2 < 50\%$ wird aufgrund der fehlenden Aussagekraft kein L_{eq} -Wert angegeben.

Äquivalente Dauerschallpegel - Fluggeräusch Dortmund-Wickede Januar 2016

Fluggeräusch: Tag 50,9 dB(A) Nacht 34,9 dB(A)



Häufigkeitsverteilung der Maximalpegel - Korrelierte Lärmereignisse Dortmund-Wickede Januar 2016



Messstellenstatistik - Tag (06:00 - 22:00)

Dortmund-Wickede

Januar 2016

	Relevante Flugereignisse (N2)		Anzahl korr. Lärmereignisse (N1)		Verfügbarkeit		Gesamtgeräusch [dB(A)]	Fluggeräusch [dB(A)]
	A	D	A	D	[%]	Ausfall		
01.01.2016	10	11	10	11	100		53,0	48,2
02.01.2016	26	25	17	18	100		55,6	51,2
03.01.2016	20	20	17	18	100		54,5	51,7
04.01.2016	21	21	17	21	100		54,3	51,4
05.01.2016	44	46	20	32	100		55,6	53,2
06.01.2016	28	26	17	21	100		56,5	50,6
07.01.2016	37	38	21	37	100		60,7	52,7
08.01.2016	56	56	26	50	100		56,4	52,0
09.01.2016	52	52	22	36	100		57,6	51,8
10.01.2016	28	27	20	27	100		56,1	51,8
11.01.2016	29	30	22	27	100		56,0	51,9
12.01.2016	42	42	15	39	100		54,9	50,3
13.01.2016	34	32	17	27	100		55,9	49,0
14.01.2016	37	41	22	35	100		60,5	53,1
15.01.2016	18	19	11	17	100		51,0	44,5
16.01.2016	23	19	18	16	100		57,8	48,8
17.01.2016	24	26	11	21	100		49,7	45,2
18.01.2016	57	61	19	36	100		54,6	51,4
19.01.2016	52	52	15	25	100		51,5	48,6
20.01.2016	32	31	17	24	100		52,0	48,2
21.01.2016	43	44	13	32	100		56,9	49,6
22.01.2016	47	46	18	34	100		56,6	50,7
23.01.2016	17	17	10	17	100		53,9	47,8
24.01.2016	36	36	16	32	100		54,8	51,7
25.01.2016	39	38	23	40	100		56,8	52,7
26.01.2016	38	39	24	34	100		56,2	50,8
27.01.2016	21	21	20	20	100		59,3	52,0
28.01.2016	44	41	21	38	100		53,3	48,7
29.01.2016	30	31	17	26	100		62,5	51,9
30.01.2016	20	23	12	19	100		62,4	51,7
31.01.2016	20	22	17	21	100		54,6	50,9
Gesamt	1025	1033	545	851	100		57,0	50,9

N1: Anzahl der gemessenen Flugbewegungen

N2: Anzahl der relevanten Flugbewegungen während des Betriebszeitraums

T = technische Störung

W = Wetterstörung

S = Störgeräusch

Messstellenstatistik - Nacht (22:00 - 06:00)

Dortmund-Wickede

Januar 2016

	Relevante Flugereignisse		Anzahl korr. Lärmereignisse		Verfügbarkeit		Gesamtgeräusch	Fluggeräusch
	A	D	A	D	[%]	Ausfall	[dB(A)]	[dB(A)]
01.01.2016	0	0	0	0	100		51,1	
02.01.2016	0	0	0	0	100		53,7	
03.01.2016	1	1	1	0	100		49,4	28,3
04.01.2016	0	0	0	0	100		49,1	
05.01.2016	0	0	0	0	100		44,7	
06.01.2016	0	1	0	1	100		49,1	46,0
07.01.2016	0	0	0	0	100		60,4	
08.01.2016	0	0	0	0	100		50,1	
09.01.2016	0	0	0	0	100		56,6	
10.01.2016	0	0	0	0	100		46,6	
11.01.2016	3	3	3	0	100		48,5	38,0
12.01.2016	1	0	1	0	100		55,3	33,7
13.01.2016	3	3	3	2	100		52,3	40,5
14.01.2016	1	1	1	1	100		54,4	30,5
15.01.2016	2	1	0	0	100		42,9	
16.01.2016	1	1	0	0	100		46,6	
17.01.2016	3	1	1	0	100		44,1	30,2
18.01.2016	0	0	0	0	100		44,2	
19.01.2016	0	0	0	0	100		44,2	
20.01.2016	1	0	0	0	100		42,9	
21.01.2016	0	0	0	0	100		46,0	
22.01.2016	1	0	1	0	100		55,2	35,0
23.01.2016	0	0	0	0	100		48,2	
24.01.2016	0	0	0	0	100		45,0	
25.01.2016	0	0	0	0	100		49,6	
26.01.2016	0	1	0	1	100		58,1	35,0
27.01.2016	3	3	2	2	100		55,3	42,9
28.01.2016	1	1	0	1	100		53,5	30,8
29.01.2016	1	1	1	1	100		58,1	36,8
30.01.2016	1	1	1	1	100		54,6	31,6
31.01.2016	0	0	0	0	100		51,8	
Gesamt	23	19	15	10	100		53,0	34,9

N1: Anzahl der gemessenen Flugbewegungen

N2: Anzahl der relevanten Flugbewegungen während des Betriebszeitraums

T = technische Störung

W = Wetterstörung

S = Störgeräusch

MP04 Dortmund-Aplerbeck

Dortmund-Aplerbeck Januar 2016

Geographische Position

Breitengrad	51°30'13,00"N
Längengrad	7°33'56,00"E
Höhe über NN	157 m
Seit	13.08.2002

	Januar 2016		Letzte sechs Monate	
	Fluggeräusch	Gesamtgeräusch	Fluggeräusch	Gesamtgeräusch
$L_{p,A,eq,Tag}$	52,3 dB	53,6 dB	54,0 dB	66,3 dB
$L_{p,A,eq,Nacht}$	37,8 dB	44,7 dB	38,5 dB	51,0 dB
L_{DEN}	52,7 dB	55,1 dB	54,3 dB	65,3 dB
N1/N2	75,4 %		66,6 %	

	Schwellenwert (Nachts)*	Mindestzeit (Nachts)*	Horchzeit (Nachts)*	Relevante Flugbewegungen
	56 dB(A)	5 s	5 s	ARR 06, DEP 24

* keine Angabe bedeutet gleiche Tag- und Nachtwerte

Betriebszeit 06:00 - 22:00: 100 %

Betriebszeit 22:00 - 06:00: 100 %

Der gemessene äquivalente Dauerschallpegel erfasst sämtliche Lärmereignisse der Zeitspanne, bei der die Schalldruckpegel die Messschwelle der Messstelle länger als die Mindestzeit überschreiten bis zu dem Zeitpunkt an dem nach Erreichen des Maximalpegels die Schwelle länger als die Dauer der Horchzeit unterschritten wird.

Relevante Flugbewegungen:

Alle Starts und Landungen in/aus Richtung Dortmund (Westen)

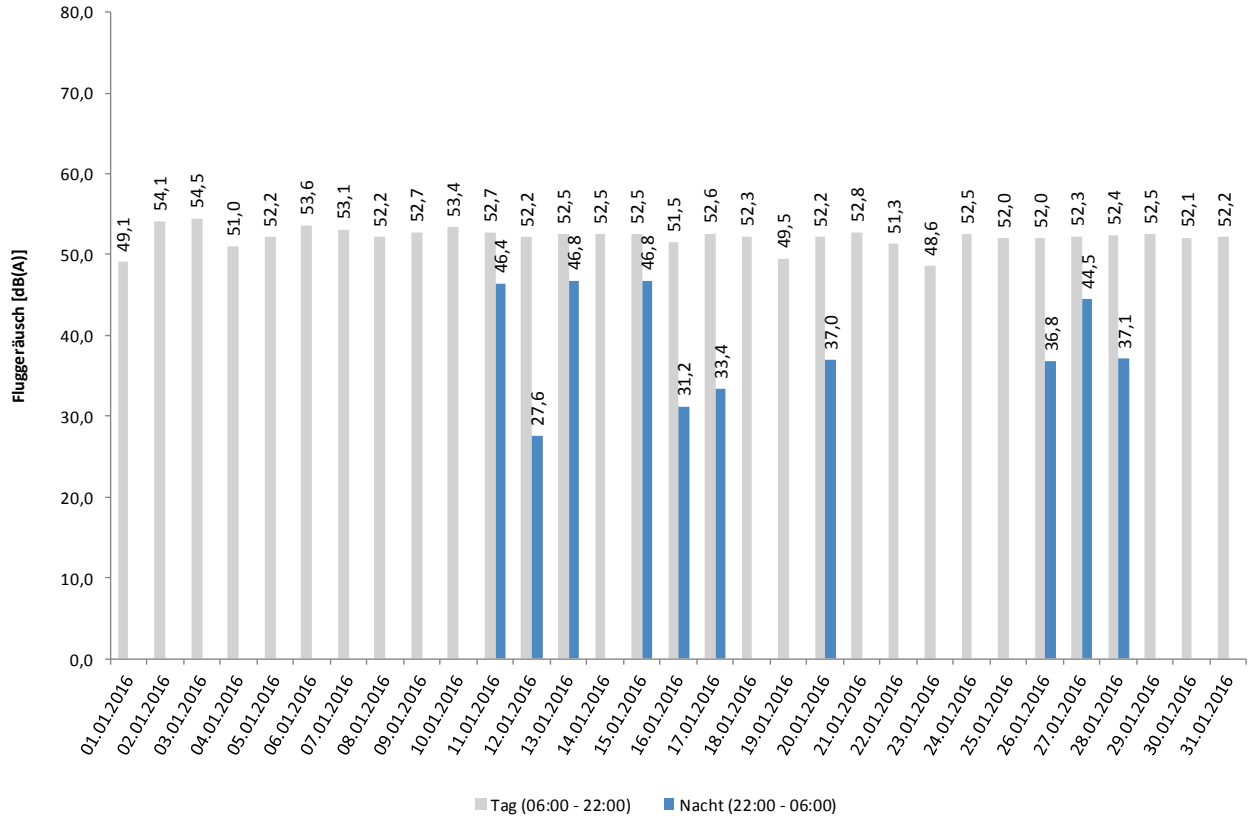
N₁: Anzahl der gemessenen (korrelierten) relevanten Flugbewegungen

N₂: Anzahl aller für die Messstelle relevanten Flugbewegungen

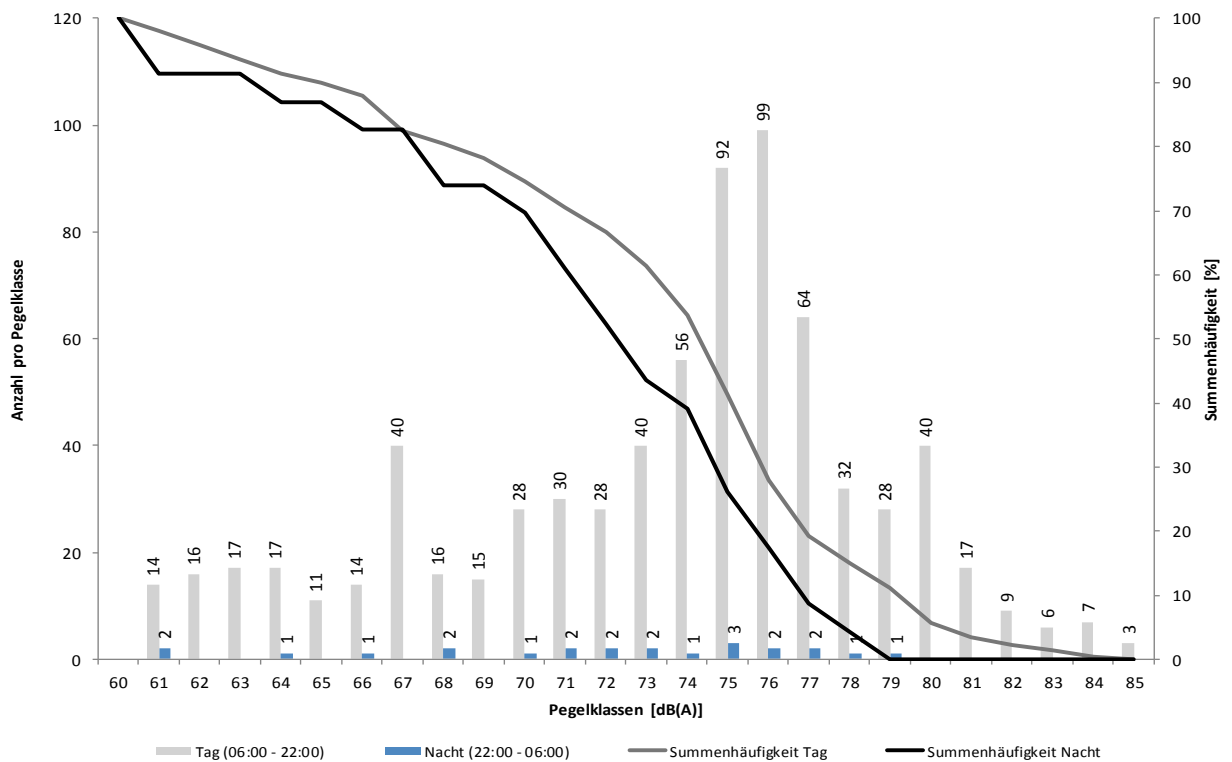
Bei einem Koeffizienten $N_1/N_2 < 50\%$ wird aufgrund der fehlenden Aussagekraft kein L_{eq} -Wert angegeben.

Äquivalente Dauerschallpegel - Fluggeräusch Dortmund-Aplerbeck Januar 2016

Fluggeräusch: Tag 52,3 dB(A) Nacht 37,8 dB(A)



Häufigkeitsverteilung der Maximalpegel - Korrelierte Lärmereignisse Dortmund-Aplerbeck Januar 2016



Messstellenstatistik - Tag (06:00 - 22:00)

Dortmund-Aplerbeck

Januar 2016

	Relevante Flugereignisse (N2)		Anzahl korr. Lärmereignisse (N1)		Verfügbarkeit		Gesamtgeräusch [dB(A)]	Fluggeräusch [dB(A)]
	A	D	A	D	[%]	Ausfall		
01.01.2016	3	5	3	4	100		52,6	49,1
02.01.2016	24	1	19	1	100		55,2	54,1
03.01.2016	7	16	7	16	100		55,0	54,5
04.01.2016	2	14	2	11	100		52,9	51,0
05.01.2016	0	38	0	23	100		53,0	52,2
06.01.2016	23	1	22	0	100		54,7	53,6
07.01.2016	5	32	5	25	100		54,7	53,1
08.01.2016	1	54	1	29	100		53,4	52,2
09.01.2016	1	49	1	22	100		53,5	52,7
10.01.2016	0	27	0	20	100		54,1	53,4
11.01.2016	1	29	1	23	100		54,0	52,7
12.01.2016	0	41	0	31	100		53,4	52,2
13.01.2016	2	32	2	26	100		54,1	52,5
14.01.2016	1	38	1	32	100		54,0	52,5
15.01.2016	3	15	3	15	100		54,3	52,5
16.01.2016	1	19	1	18	100		53,2	51,5
17.01.2016	13	9	13	8	100		53,3	52,6
18.01.2016	15	39	12	20	100		53,3	52,3
19.01.2016	0	46	0	22	100		51,4	49,5
20.01.2016	1	31	1	25	100		53,4	52,2
21.01.2016	9	29	9	19	100		53,6	52,8
22.01.2016	2	43	2	30	100		52,6	51,3
23.01.2016	0	17	0	16	100		50,2	48,6
24.01.2016	0	36	0	29	100		53,3	52,5
25.01.2016	0	36	0	24	100		53,1	52,0
26.01.2016	1	38	1	30	100		53,2	52,0
27.01.2016	0	21	0	20	100		53,7	52,3
28.01.2016	1	39	1	25	100		53,7	52,4
29.01.2016	0	31	0	28	100		54,5	52,5
30.01.2016	0	21	0	21	100		54,3	52,1
31.01.2016	0	21	1	18	100		53,0	52,2
Gesamt	116	868	108	631	100		53,6	52,3

N1: Anzahl der gemessenen Flugbewegungen

N2: Anzahl der relevanten Flugbewegungen während des Betriebszeitraums

T = technische Störung

W = Wetterstörung

S = Störgeräusch

Messstellenstatistik - Nacht (22:00 - 06:00)

Dortmund-Aplerbeck

Januar 2016

	Relevante Flugereignisse		Anzahl korr. Lärmereignisse		Verfügbarkeit		Gesamtgeräusch	Fluggeräusch
	A	D	A	D	[%]	Ausfall	[dB(A)]	[dB(A)]
01.01.2016	0	0	0	0	100		42,0	
02.01.2016	0	0	0	0	100		42,1	
03.01.2016	0	0	0	0	100		44,0	
04.01.2016	0	0	0	0	100		42,2	
05.01.2016	0	0	0	0	100		41,6	
06.01.2016	0	0	0	0	100		42,5	
07.01.2016	0	0	0	0	100		47,1	
08.01.2016	0	0	0	0	100		42,3	
09.01.2016	0	0	0	0	100		42,6	
10.01.2016	0	0	0	0	100		42,3	
11.01.2016	3	3	3	3	100		48,2	46,4
12.01.2016	1	0	1	0	100		47,2	27,6
13.01.2016	2	3	2	3	100		48,3	46,8
14.01.2016	0	1	0	0	100		44,3	
15.01.2016	2	1	2	1	100		48,2	46,8
16.01.2016	1	1	1	0	100		42,9	31,2
17.01.2016	1	1	1	0	100		43,3	33,4
18.01.2016	0	0	0	0	100		42,6	
19.01.2016	0	0	0	0	100		42,5	
20.01.2016	1	0	1	0	100		43,4	37,0
21.01.2016	0	0	0	0	100		42,5	
22.01.2016	0	0	0	0	100		45,2	
23.01.2016	0	0	0	0	100		41,6	
24.01.2016	0	0	0	0	100		42,7	
25.01.2016	0	0	0	0	100		42,7	
26.01.2016	0	1	0	1	100		45,7	36,8
27.01.2016	1	2	1	2	100		48,7	44,5
28.01.2016	0	1	0	1	100		44,2	37,1
29.01.2016	0	0	0	0	100		44,7	
30.01.2016	0	1	0	0	100		44,3	
31.01.2016	0	0	0	0	100		46,3	
Gesamt	12	15	12	11	100		44,7	37,8

N1: Anzahl der gemessenen Flugbewegungen

N2: Anzahl der relevanten Flugbewegungen während des Betriebszeitraums

T = technische Störung

W = Wetterstörung

S = Störgeräusch