

# Dortmund Airport **21**

## Fluglärm Report Juli 2025



### Inhalt

<b>1. Betriebsrichtungsverteilung</b>	<b>3</b>
<b>2. Anzahl Flugbewegungen im Jahresvergleich</b>	<b>3</b>
<b>3. Messstelle MP02 Unna-Massen</b>	<b>4</b>
Messstellenübersicht	4
Äquivalenter Dauerschallpegel	5
Häufigkeitsverteilung der Maximalpegel	6
Messstellenstatistik	7
<b>4. Messstelle MP03 Dortmund-Wickede</b>	<b>9</b>
Messstellenübersicht	9
Äquivalenter Dauerschallpegel	10
Häufigkeitsverteilung der Maximalpegel	11
Messstellenstatistik	12
<b>5. Messstelle MP04 Dortmund-Aplerbeck</b>	<b>14</b>
Messstellenübersicht	14
Äquivalenter Dauerschallpegel	15
Häufigkeitsverteilung der Maximalpegel	16
Messstellenstatistik	17
<b>6. Referenzpegelüberschreitungen &gt; 85 dB(A)</b>	<b>19</b>
<b>7. Flugbewegungen in der Nachtzeit zwischen 22:00 Uhr bis 06:00 Uhr</b>	<b>19</b>

# Dortmund Airport 21

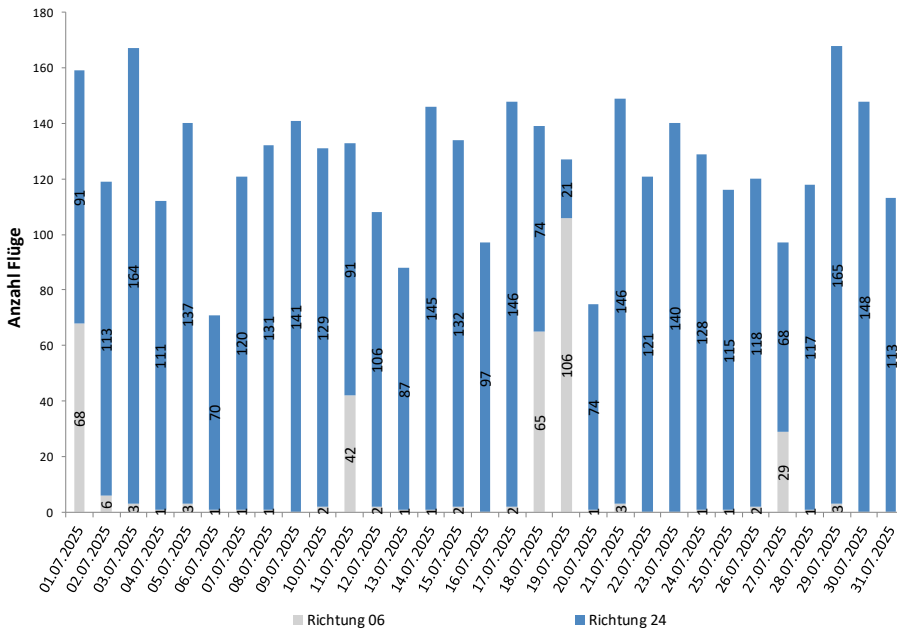


Flughafen Dortmund GmbH  
Google Maps

- Messstelle MP02: **Unna-Massen**  
Siegfriedstrasse 28a  
59427 Unna
- Messstelle MP03: **Dortmund-Wickede**  
Langschedestrasse 41  
44319 Dortmund
- Messstelle MP04: **Dortmund-Aplerbeck**  
Schleefstrasse 12  
44287 Dortmund

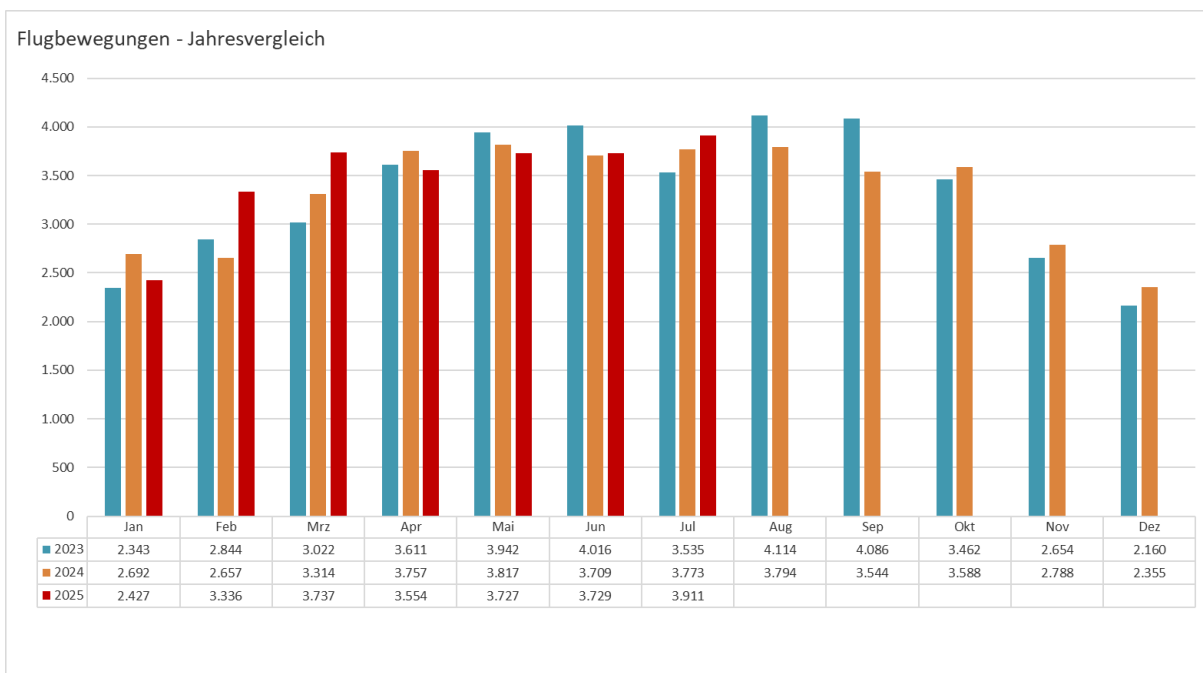
## 1. Betriebsrichtungsverteilung

Betriebsrichtungsverteilung  
Juli 2025



Richtung 06: Starts über Unna, Landungen über Dortmund-Aplerbeck: 311 d.h. rd. 8 Prozent  
 Richtung 24: Starts über Dortmund-Aplerbeck, Landungen über Unna: 3.600 d.h. rd. 92 Prozent  
 Insgesamt: 3.911 Flugbewegungen, außergewöhnlich viel Westwind

## 2. Anzahl Flugbewegungen im Jahresvergleich



Anm.: Nachträge zu den Flugbewegungen können möglich sein.

## 3. Messstelle MP02 Unna-Massen Messstellenübersicht

### Unna-Massen Juli 2025

#### Geographische Position

Breitengrad	51°31'52,50"N
Längengrad	7°38'38,00"E
Höhe über NN	99 m
Seit	13.08.2002

	Juli 2025		Letzte sechs Monate	
	Fluggeräusch	Gesamtgeräusch	Fluggeräusch	Gesamtgeräusch
$L_{p,A,eq,Tag}$	54,8 dB	56,3 dB	55,3 dB	57,1 dB
$L_{p,A,eq,Nacht}$	36,9 dB	48,0 dB	34,8 dB	46,7 dB
$L_{DEN}$	54,3 dB	57,6 dB	54,8 dB	57,8 dB
<b>N1/N2</b>	100,0 %		96,4 %	

	Schwellenwert (Nachts)*	Mindestzeit (Nachts)*	Horchzeit (Nachts)*	Relevante Flugbewegungen
	56 dB(A)	5 s	5 s	ARR 24, DEP 06

\* keine Angabe bedeutet gleiche Tag- und Nachtwerte

Betriebszeit 06:00 - 22:00: 100 %

Betriebszeit 22:00 - 06:00: 100 %

Der gemessene äquivalente Dauerschallpegel erfasst sämtliche Lärmereignisse der Zeitspanne, bei der die Schalldruckpegel die Messschwelle der Messstelle länger als die Mindestzeit überschreiten bis zu dem Zeitpunkt an dem nach Erreichen des Maximalpegels die Schwelle länger als die Dauer der Horchzeit unterschritten wird.

Relevante Flugbewegungen:

Alle Starts und Landungen in/aus Richtung Unna (Osten)

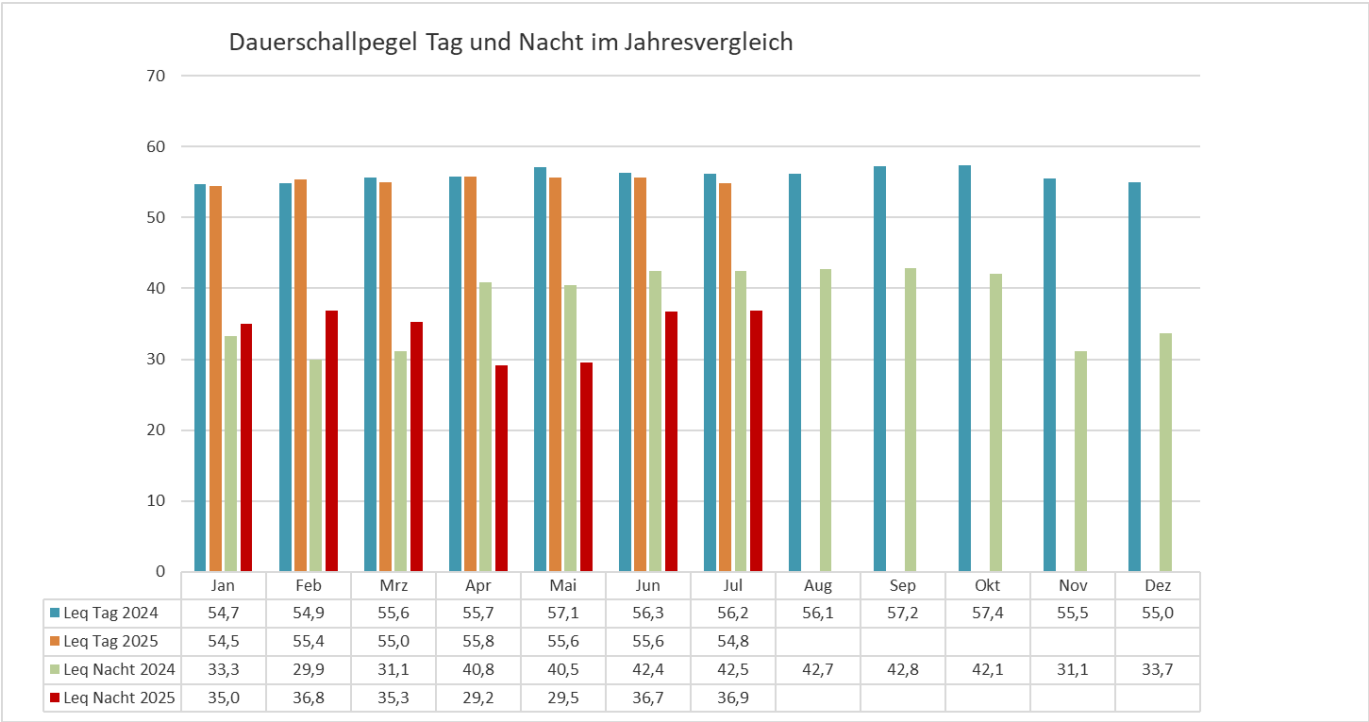
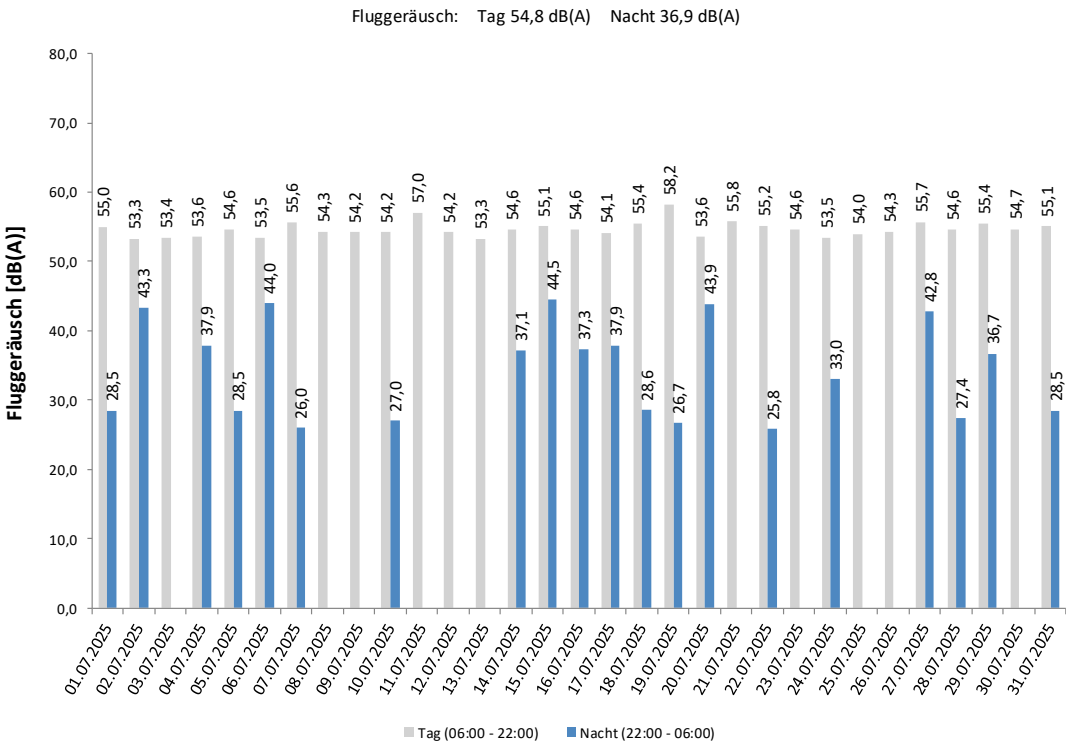
N<sub>1</sub>: Anzahl der gemessenen (korrelierten) relevanten Flugbewegungen

N<sub>2</sub>: Anzahl aller für die Messstelle relevanten Flugbewegungen

Bei einem Koeffizienten  $N_1/N_2 < 50\%$  ist die Aussagekraft des  $L_{eq}$ -Wertes nicht hinreichend.

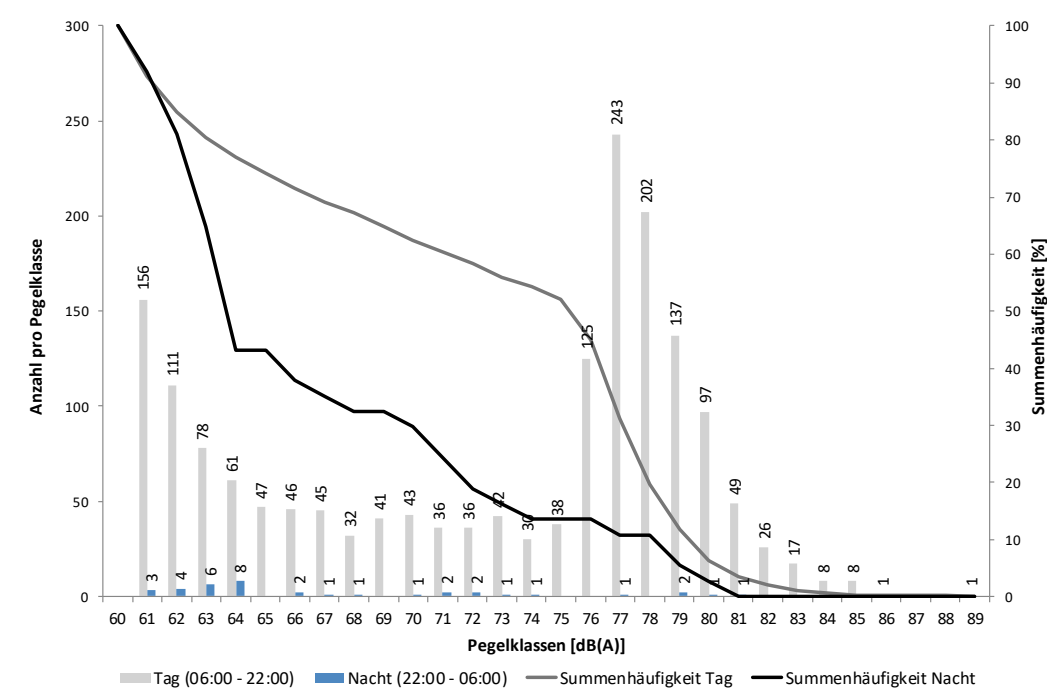
## Äquivalenter Dauerschallpegel

Äquivalente Dauerschallpegel - Fluggeräusch  
Unna-Massen  
Juli 2025



## Häufigkeitsverteilung der Maximalpegel

Häufigkeitsverteilung der Maximalpegel - Korrelierte Lärmereignisse  
Unna-Massen  
Juli 2025



## Häufigkeitsverteilung der Maximalpegel - Korrelierte Lärmereignisse

Unna-Massen  
Juli 2025

Uhrzeit	60-64	65-69	70-74	75-79	80-84	85-89	90-94	95-99	100-	≥ 105	Gesamt
00 - 01	6										6
01 - 02	1	1	2								4
02 - 03	2		1								3
03 - 04	2		1								3
04 - 05	2		1								3
05 - 06	3	3									6
06 - 07		3		27	10						40
07 - 08		1	4	99	33						137
08 - 09	3	1	5	134	16						159
09 - 10	7	14	7	23	15	2					68
10 - 11	36	21	27	14	12	1					111
11 - 12	45	20	21	35	8						129
12 - 13	50	32	11	53	16	2					164
13 - 14	59	26	15	67	14	1					182
14 - 15	36	15	22	84	12	2					171
15 - 16	49	15	25	55	15	1					160
16 - 17	46	26	12	38	7						129
17 - 18	32	11	12	47	15						117
18 - 19	24	9	8	21	6						68
19 - 20	11	12	9	26	4						62
20 - 21	4	3	5	12	13						37
21 - 22	4	2	4	10	1	1					22
22 - 23	2			3	2						7
23 - 00	3		2								5
Tag	406	211	187	745	197	10					1.756
Nacht	21	4	7	3	2						37
Gesamt	427	215	194	748	199	10					1.793

## Messstellenstatistik - Tag (06:00 - 22:00)

Unna-Massen

Juli 2025

	Relevante Flugereignisse (N2)		Anzahl korr. Lärmereignisse (N1)		Verfügbarkeit		Gesamtgeräusch	Fluggeräusch
	A	D	A	D	[%]	Ausfall	[dB(A)]	[dB(A)]
01.07.2025	43	32	38	33	100		56,4	55,0
02.07.2025	53	3	47	3	100		55,5	53,3
03.07.2025	77	0	73	1	100		55,3	53,4
04.07.2025	45	0	48	0	100		55,3	53,6
05.07.2025	61	0	57	2	100		55,9	54,6
06.07.2025	31	0	31	0	100		54,8	53,5
07.07.2025	55	1	53	1	100		57,0	55,6
08.07.2025	59	0	59	0	100		56,2	54,3
09.07.2025	59	0	64	0	100		56,1	54,2
10.07.2025	58	1	63	2	100		55,7	54,2
11.07.2025	41	21	40	22	100		58,0	57,0
12.07.2025	51	0	48	0	100		57,2	54,2
13.07.2025	40	0	39	0	100		54,2	53,3
14.07.2025	66	0	66	0	100		55,9	54,6
15.07.2025	59	2	60	1	100		56,6	55,1
16.07.2025	45	0	47	0	100		56,4	54,6
17.07.2025	66	0	68	0	100		55,8	54,1
18.07.2025	33	29	32	30	100		56,5	55,4
19.07.2025	6	48	7	49	100		58,6	58,2
20.07.2025	29	1	31	1	100		54,6	53,6
21.07.2025	72	2	71	1	100		57,1	55,8
22.07.2025	54	0	51	0	100		56,7	55,2
23.07.2025	69	0	67	0	100		55,9	54,6
24.07.2025	58	0	55	0	100		57,0	53,5
25.07.2025	59	1	57	1	100		55,4	54,0
26.07.2025	53	0	51	0	100		55,4	54,3
27.07.2025	37	17	33	17	100		56,4	55,7
28.07.2025	50	0	52	0	100		55,9	54,6
29.07.2025	74	1	68	1	100		56,7	55,4
30.07.2025	67	0	66	0	100		56,1	54,7
31.07.2025	49	0	49	0	100		56,8	55,1
Gesamt	1.619	159	1.591	165	100		56,3	54,8

N1: Anzahl der gemessenen Flugbewegungen

N2: Anzahl der relevanten Flugbewegungen während des Betriebszeitraums

T = technische Störung

W = Wetterstörung

S = Störgeräusch



## Messstellenstatistik - Nacht (22:00 - 06:00)

Unna-Massen

Juli 2025

	Relevante Flugereignisse (N2)		Anzahl korr. Lärmereignisse (N1)		Verfügbarkeit		Gesamtgeräusch	Fluggeräusch
	A	D	A	D	[%]	Ausfall	[dB(A)]	[dB(A)]
01.07.2025	0	0	2	1	100		47,3	28,5
02.07.2025	0	1	1	2	100		46,4	43,3
03.07.2025	0	0	0	0	100		43,1	
04.07.2025	3	1	4	1	100		47,1	37,9
05.07.2025	0	0	1	0	100		60,0	28,5
06.07.2025	1	0	2	0	100		47,0	44,0
07.07.2025	0	0	1	0	100		42,9	26,0
08.07.2025	0	0	0	0	100		42,6	
09.07.2025	0	0	0	0	100		44,8	
10.07.2025	0	0	0	1	100		43,4	27,0
11.07.2025	0	0	0	0	100		42,7	
12.07.2025	0	0	0	0	100		43,1	
13.07.2025	0	0	0	0	100		45,4	
14.07.2025	0	0	1	1	100		45,6	37,1
15.07.2025	0	0	3	0	100		47,9	44,5
16.07.2025	0	0	1	0	100		43,9	37,3
17.07.2025	0	0	2	0	100		44,6	37,9
18.07.2025	0	0	0	2	100		46,1	28,6
19.07.2025	0	0	0	1	100		43,9	26,7
20.07.2025	1	0	3	0	100		47,4	43,9
21.07.2025	0	0	0	0	100		43,9	
22.07.2025	0	0	1	0	100		43,2	25,8
23.07.2025	0	0	0	0	100		42,2	
24.07.2025	0	0	1	0	100		44,1	33,0
25.07.2025	0	0	0	0	100		40,9	
26.07.2025	0	0	0	0	100		43,1	
27.07.2025	1	0	1	0	100		44,9	42,8
28.07.2025	0	0	1	0	100		42,5	27,4
29.07.2025	0	0	1	0	100		44,5	36,7
30.07.2025	0	0	0	0	100		49,3	
31.07.2025	0	0	2	0	100		45,2	28,5
Gesamt	6	2	28	9	100		48,0	36,9

N1: Anzahl der gemessenen Flugbewegungen

N2: Anzahl der relevanten Flugbewegungen während des Betriebszeitraums

T = technische Störung

W = Wetterstörung

S = Störgeräusch



## 4. Messstelle MP03 Dortmund-Wickede Messstellenübersicht

### Dortmund-Wickede Juli 2025

#### Geographische Position

Breitengrad	51°31'30,00"N
Längengrad	7°36'27,00"E
Höhe über NN	136 m
Seit	13.08.2002

	Juli 2025		Letzte sechs Monate	
	Fluggeräusch	Gesamtgeräusch	Fluggeräusch	Gesamtgeräusch
$L_{p,A,eq,Tag}$	48,8 dB	54,2 dB	50,4 dB	55,2 dB
$L_{p,A,eq,Nacht}$	36,6 dB	46,9 dB	31,9 dB	50,1 dB
$L_{DEN}$	48,9 dB	56,5 dB	49,9 dB	58,5 dB
<b>N1/N2</b>	58,4 %		54,3 %	

	Schwellenwert (Nachts)*	Mindestzeit (Nachts)*	Horchzeit (Nachts)*	Relevante Flugbewegungen
	56 dB(A)	5 s	5 s	ARR 24, ARR 06, DEP 24, DEP

\* keine Angabe bedeutet gleiche Tag- und Nachtwerte

Betriebszeit 06:00 - 22:00: 100 %

Betriebszeit 22:00 - 06:00: 100 %

Der gemessene äquivalente Dauerschallpegel erfasst sämtliche Lärmereignisse der Zeitspanne, bei der die Schalldruckpegel die Messschwelle der Messstelle länger als die Mindestzeit überschreiten bis zu dem Zeitpunkt an dem nach Erreichen des Maximalpegels die Schwelle länger als die Dauer der Horchzeit unterschritten wird.

Relevante Flugbewegungen:

Alle Starts und Landungen in/aus Richtung Unna (Osten) und Dortmund (Westen)

N<sub>1</sub>: Anzahl der gemessenen (korrelierten) relevanten Flugbewegungen

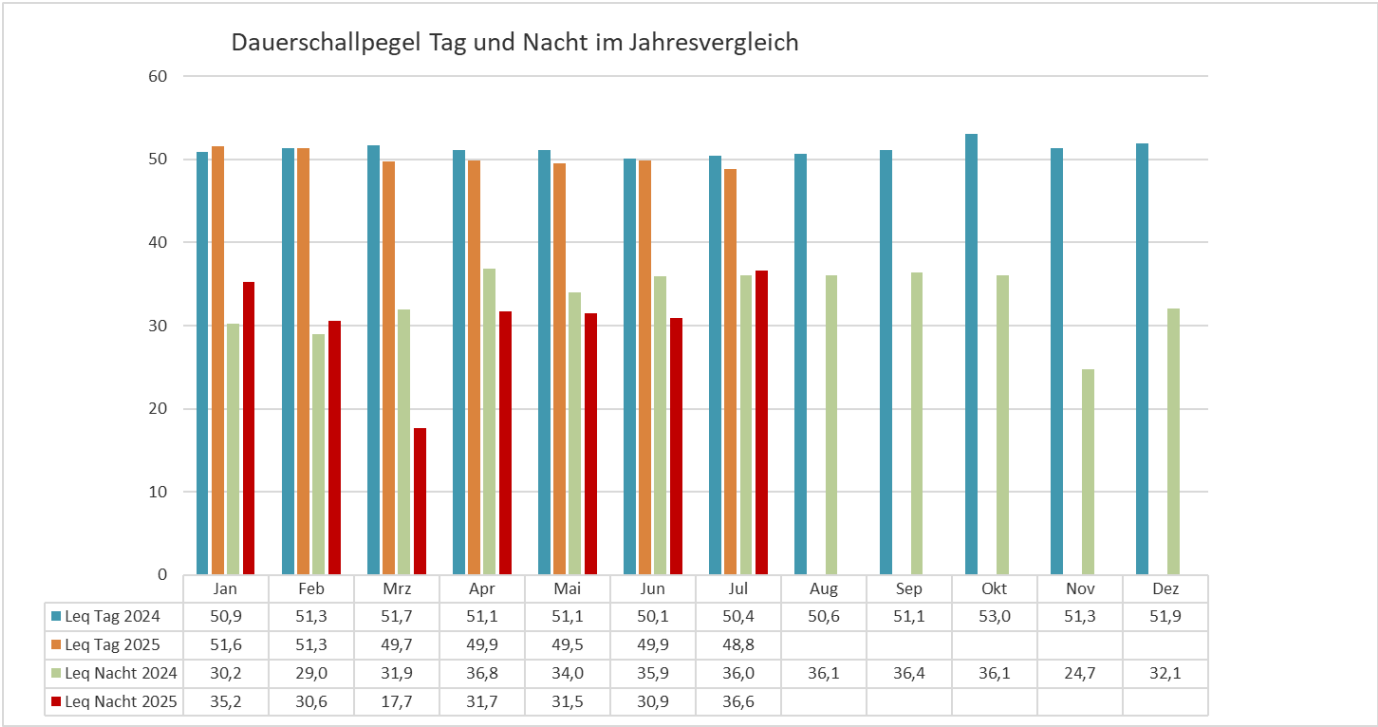
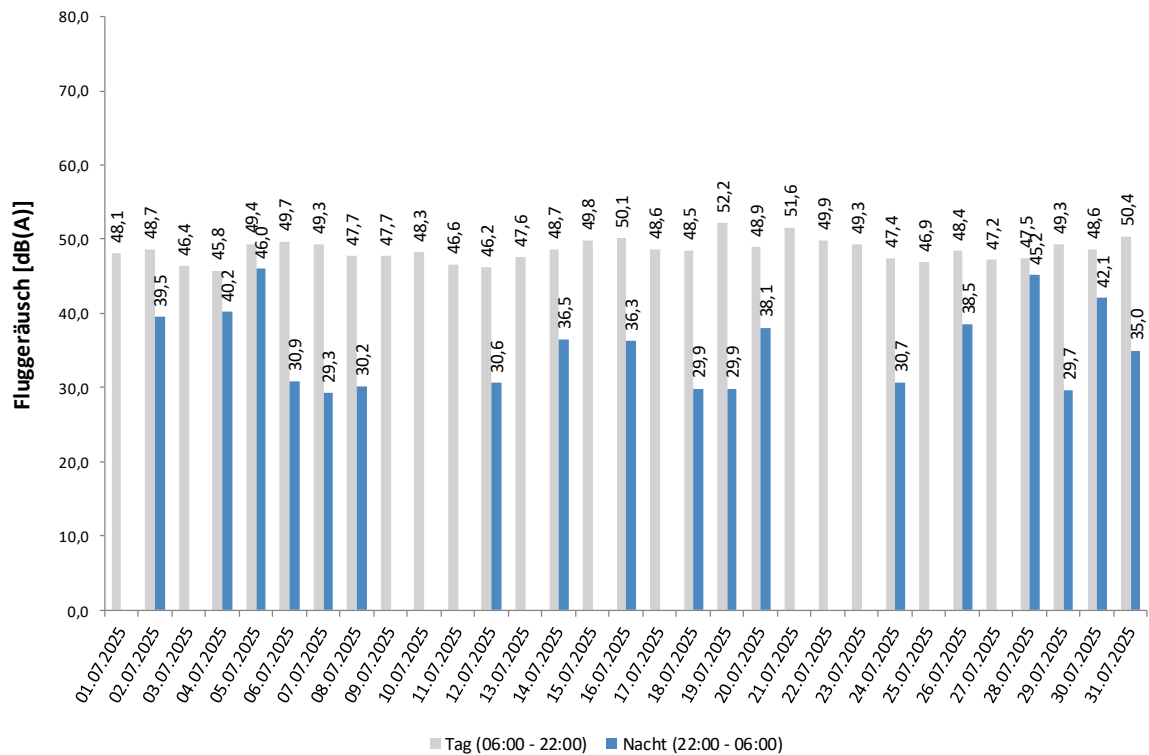
N<sub>2</sub>: Anzahl aller für die Messstelle relevanten Flugbewegungen

Bei einem Koeffizienten  $N_1/N_2 < 50\%$  ist die Aussagekraft des Leq-Wertes nicht hinreichend.

## Äquivalenter Dauerschallpegel

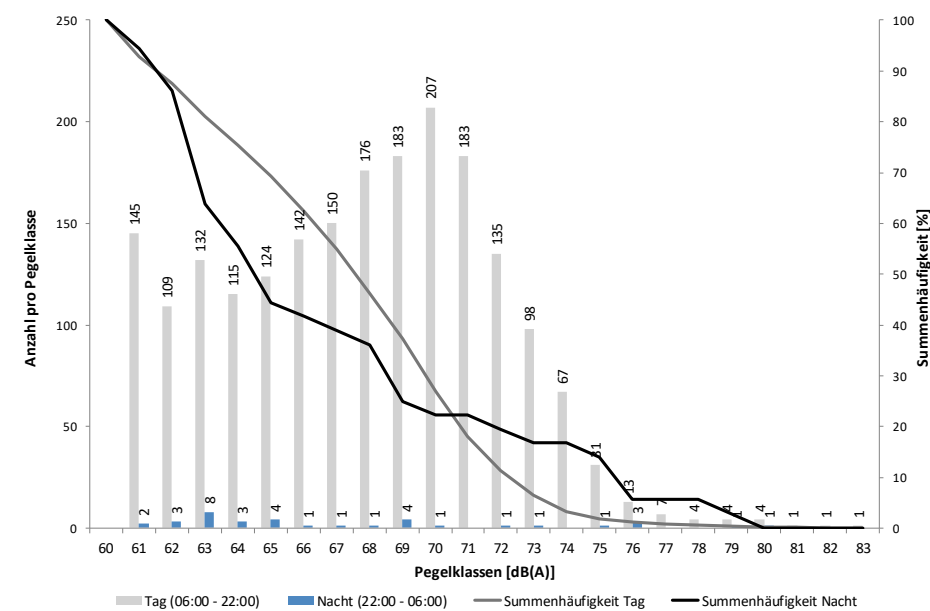
Äquivalente Dauerschallpegel - Fluggeräusch  
Dortmund-Wickede  
Juli 2025

Fluggeräusch: Tag 48,8 dB(A) Nacht 36,6 dB(A)



## Häufigkeitsverteilung der Maximalpegel

Häufigkeitsverteilung der Maximalpegel - Korrelierte Lärmereignisse  
 Dortmund-Wickede  
 Juli 2025



## Häufigkeitsverteilung der Maximalpegel - Korrelierte Lärmereignisse

Dortmund-Wickede  
 Juli 2025

Uhrzeit	60-64	65-69	70-74	75-79	80-84	85-89	90-94	95-99	100-104	≥ 105	Gesamt
00 - 01	2	2		1	1						6
01 - 02	4	1									5
02 - 03	2	2									4
03 - 04	2		1								3
04 - 05	2										2
05 - 06	1	1		3							5
06 - 07	11	7	21	5							44
07 - 08	28	48	79	13	2						170
08 - 09	37	81	114	11							243
09 - 10	32	93	97	5							227
10 - 11	31	60	30	4	3						128
11 - 12	30	19	21								70
12 - 13	54	44	26	1							125
13 - 14	42	50	41	4							137
14 - 15	44	89	68	6							207
15 - 16	49	71	41	1							162
16 - 17	52	67	40	2	2						163
17 - 18	30	64	25	4							123
18 - 19	20	36	32								88
19 - 20	17	22	22	1							62
20 - 21	14	14	16	1							45
21 - 22	10	10	17	1							38
22 - 23	1	3	2	1							7
23 - 00	2	2									4
Tag	501	775	690	59	7						2.032
Nacht	16	11	3	5	1						36
Gesamt	517	786	693	64	8						2.068

## Messstellenstatistik - Tag (06:00 - 22:00)

### Dortmund-Wickede

Juli 2025

	Relevante Flugereignisse (N2)		Anzahl korr. Lärmereignisse (N1)		Verfügbarkeit		Gesamtgeräusch	Fluggeräusch
	A	D	A	D	[%]	Ausfall	[dB(A)]	[dB(A)]
01.07.2025	70	69	32	39	100		52,3	48,1
02.07.2025	54	51	28	35	100		59,6	48,7
03.07.2025	77	80	13	46	100		51,5	46,4
04.07.2025	45	45	20	34	100		50,7	45,8
05.07.2025	61	61	28	43	100		52,1	49,4
06.07.2025	31	31	26	31	100		52,8	49,7
07.07.2025	55	54	24	40	100		56,2	49,3
08.07.2025	59	61	20	41	100		55,3	47,7
09.07.2025	59	60	21	52	100		55,2	47,7
10.07.2025	58	56	18	37	100		53,0	48,3
11.07.2025	61	64	17	39	100		53,7	46,6
12.07.2025	51	47	18	38	100		51,5	46,2
13.07.2025	40	41	25	39	100		52,2	47,6
14.07.2025	66	64	32	39	100		52,9	48,7
15.07.2025	59	59	29	48	100		56,9	49,8
16.07.2025	45	42	28	34	100		55,9	50,1
17.07.2025	66	67	19	41	100		53,5	48,6
18.07.2025	62	63	28	36	100		51,2	48,5
19.07.2025	56	53	39	44	100		54,9	52,2
20.07.2025	29	32	23	32	100		54,0	48,9
21.07.2025	73	72	36	49	100		55,0	51,6
22.07.2025	54	55	32	47	100		52,9	49,9
23.07.2025	69	67	27	43	100		52,6	49,3
24.07.2025	58	63	21	42	100		52,5	47,4
25.07.2025	59	55	19	36	100		50,7	46,9
26.07.2025	53	56	24	40	100		54,6	48,4
27.07.2025	49	44	16	37	100		53,6	47,2
28.07.2025	50	54	22	41	100		55,6	47,5
29.07.2025	75	75	23	50	100		54,6	49,3
30.07.2025	67	67	28	52	100		53,0	48,6
31.07.2025	49	49	33	38	100		54,1	50,4
Gesamt	1760	1757	769	1263	100		54,2	48,8

N1: Anzahl der gemessenen Flugbewegungen

N2: Anzahl der relevanten Flugbewegungen während des Betriebszeitraums

T = technische Störung

W = Wetterstörung

S = Störgeräusch

# Dortmund Airport **21**

Messstellenstatistik - Nacht (22:00 - 06:00)

Dortmund-Wickede

Juli 2025

	Relevante Flugereignisse (N2)		Anzahl korr. Lärmereignisse (N1)		Verfügbarkeit		Gesamtgeräusch	Fluggeräusch
	A	D	A	D	[%]	Ausfall	[dB(A)]	[dB(A)]
01.07.2025	0	0	0	0	100		44,9	
02.07.2025	0	2	2	2	100		45,8	39,5
03.07.2025	0	0	0	0	100		56,6	
04.07.2025	3	3	0	1	100		46,5	40,2
05.07.2025	0	0	4	2	100		48,9	46,0
06.07.2025	1	0	1	0	100		41,1	30,9
07.07.2025	0	0	1	0	100		49,1	29,3
08.07.2025	0	1	0	1	100		40,2	30,2
09.07.2025	0	0	0	0	100		53,0	
10.07.2025	0	0	0	0	100		39,4	
11.07.2025	0	0	0	0	100		45,8	
12.07.2025	0	0	0	1	100		48,1	30,6
13.07.2025	0	0	0	0	100		42,7	
14.07.2025	0	0	0	2	100		44,5	36,5
15.07.2025	0	0	0	0	100		43,9	
16.07.2025	0	0	1	1	100		42,0	36,3
17.07.2025	0	2	0	0	100		41,1	
18.07.2025	2	3	0	1	100		45,0	29,9
19.07.2025	0	0	1	2	100		43,3	29,9
20.07.2025	1	0	2	1	100		45,1	38,1
21.07.2025	0	0	0	0	100		41,2	
22.07.2025	0	0	0	0	100		43,1	
23.07.2025	0	0	0	0	100		42,2	
24.07.2025	0	0	1	0	100		46,2	30,7
25.07.2025	0	0	0	0	100		45,7	
26.07.2025	1	0	1	0	100		44,0	38,5
27.07.2025	1	1	0	0	100		41,4	
28.07.2025	0	0	3	1	100		46,0	45,2
29.07.2025	0	0	0	1	100		43,7	29,7
30.07.2025	0	1	1	1	100		44,0	42,1
31.07.2025	0	0	0	1	100		43,9	35,0
Gesamt	9	13	18	18	100		46,9	36,6

N1: Anzahl der gemessenen Flugbewegungen

N2: Anzahl der relevanten Flugbewegungen während des Betriebszeitraums

T = technische Störung

W = Wetterstörung

S = Störgeräusch

## 5. Messstelle MP04 Dortmund-Aplerbeck Messstellenübersicht

### Dortmund-Aplerbeck Juli 2025

#### Geographische Position

Breitengrad	51°30'13,00"N
Längengrad	7°33'56,00"E
Höhe über NN	157 m
Seit	13.08.2002

	Juli 2025		Letzte sechs Monate	
	Fluggeräusch	Gesamtgeräusch	Fluggeräusch	Gesamtgeräusch
$L_{p,A,eq,Tag}$	54,5 dB	55,5 dB	54,4 dB	56,0 dB
$L_{p,A,eq,Nacht}$	37,8 dB	47,1 dB	36,2 dB	48,4 dB
$L_{DEN}$	54,1 dB	56,9 dB	54,0 dB	57,6 dB
<b>N1/N2</b>	73,3 %		67,1 %	

	Schwellenwert (Nachts)*	Mindestzeit (Nachts)*	Horchzeit (Nachts)*	Relevante Flugbewegungen
	56 dB(A)	5 s	5 s	ARR 06, DEP 24

\* keine Angabe bedeutet gleiche Tag- und Nachtwerte

Betriebszeit 06:00 - 22:00: 100 %

Betriebszeit 22:00 - 06:00: 100 %

Der gemessene äquivalente Dauerschallpegel erfasst sämtliche Lärmereignisse der Zeitspanne, bei der die Schalldruckpegel die Messschwelle der Messstelle länger als die Mindestzeit überschreiten bis zu dem Zeitpunkt an dem nach Erreichen des Maximalpegels die Schwelle länger als die Dauer der Horchzeit unterschritten wird.

Relevante Flugbewegungen:

Alle Starts und Landungen in/aus Richtung Dortmund (Westen)

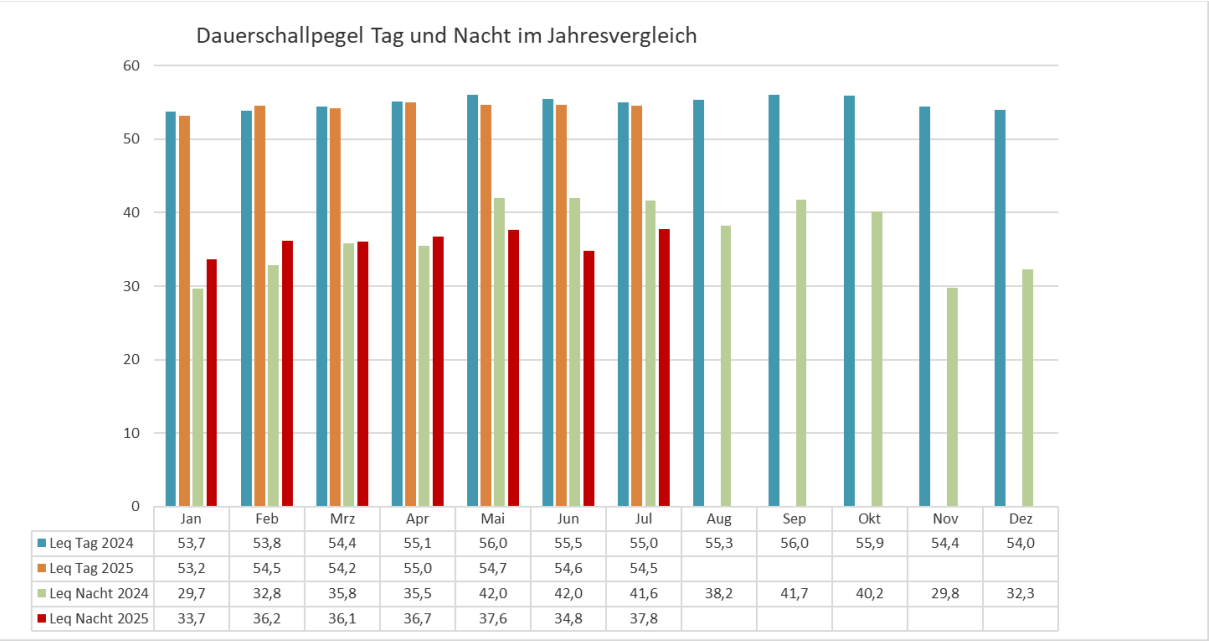
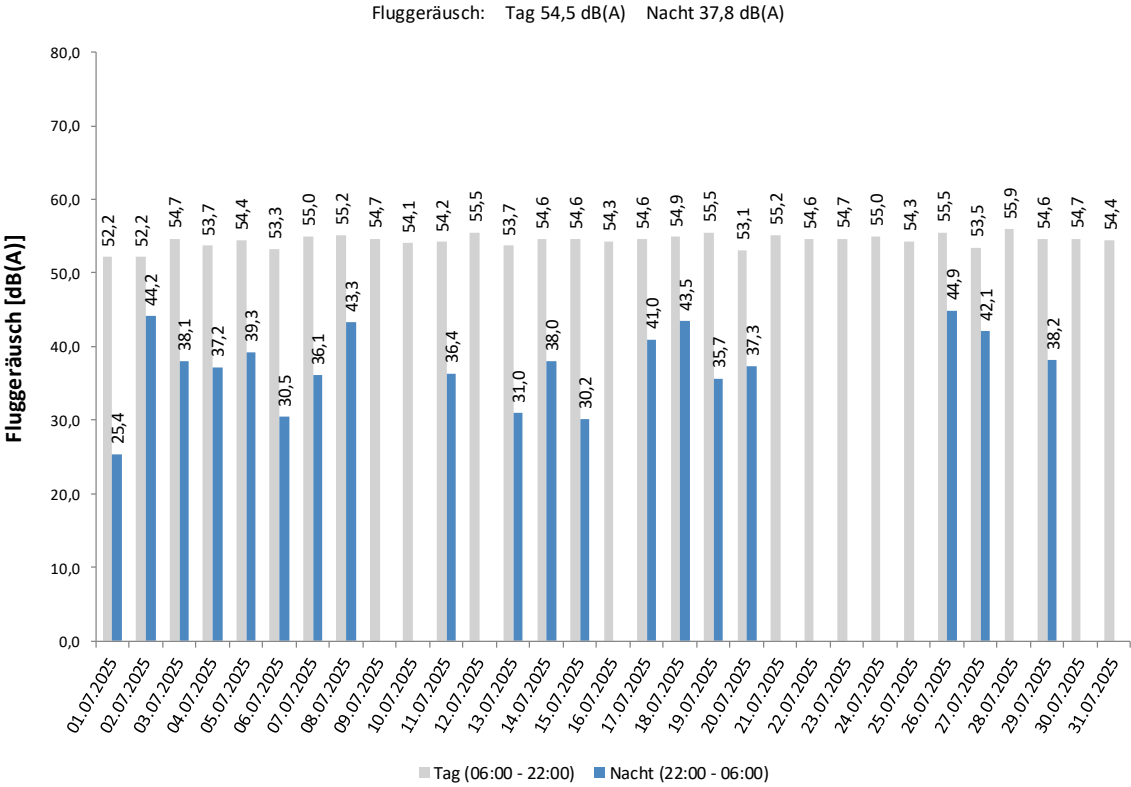
N<sub>1</sub>: Anzahl der gemessenen (korrelierten) relevanten Flugbewegungen

N<sub>2</sub>: Anzahl aller für die Messstelle relevanten Flugbewegungen

Bei einem Koeffizienten  $N_1/N_2 < 50\%$  ist die Aussagekraft des Leq-Wertes nicht hinreichend.

## Äquivalenter Dauerschallpegel

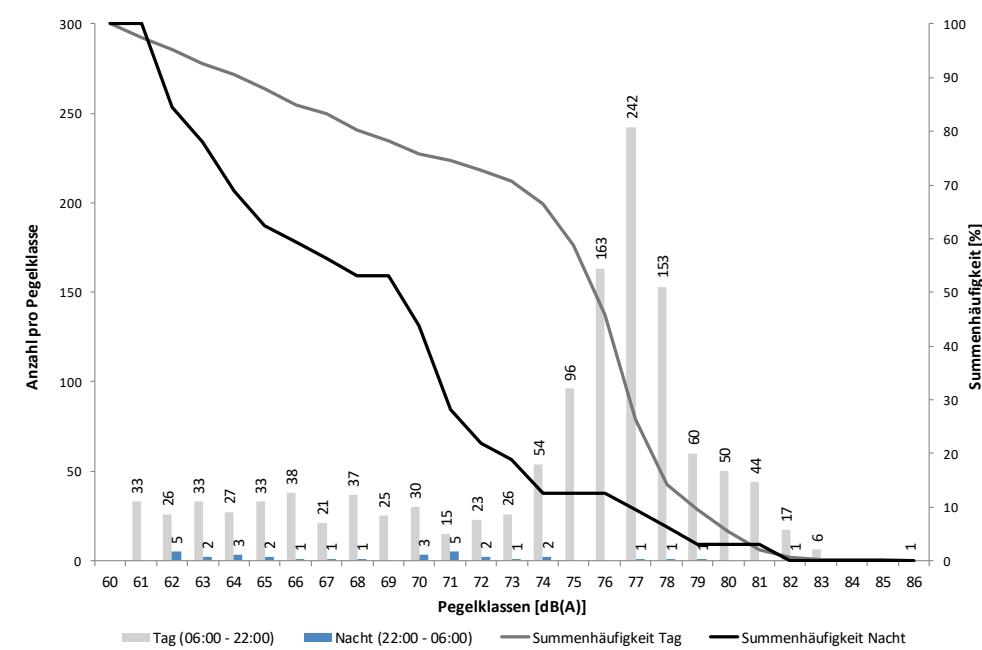
Äquivalente Dauerschallpegel - Fluggeräusch  
Dortmund-Aplerbeck  
Juli 2025





## Häufigkeitsverteilung der Maximalpegel

Häufigkeitsverteilung der Maximalpegel - Korrelierte Lärmereignisse  
Dortmund-Aplerbeck  
Juli 2025



## Häufigkeitsverteilung der Maximalpegel - Korrelierte Lärmereignisse Dortmund-Aplerbeck Juli 2025

Uhrzeit	60-64	65-69	70-74	75-79	80-84	85-89	90-94	95-99	100-	≥ 105	Gesamt
00 - 01	1	1	2								4
01 - 02	3		3								6
02 - 03	2	1	4								7
03 - 04	2										2
04 - 05		1	1								2
05 - 06		1									1
06 - 07	1	1		12	1						15
07 - 08		1	3	28	18						50
08 - 09	1	9	4	92	15						121
09 - 10	10	12	15	137	14						188
10 - 11	9	15	12	54	2						92
11 - 12	12	16	13	11	1						53
12 - 13	14	22	7	24	4						71
13 - 14	14	12	9	35	4						74
14 - 15	18	17	16	74	20						145
15 - 16	12	9	18	67	7	1					114
16 - 17	14	17	11	62	11						115
17 - 18	3	6	19	32	6						66
18 - 19	4	9	7	37	3						60
19 - 20	7	7	9	20	1						44
20 - 21		1	3	19							23
21 - 22			2	10	10						22
22 - 23	1		2	3	1						7
23 - 00	1	1	1								3
Tag	119	154	148	714	117	1					1.253
Nacht	10	5	13	3	1						32
Gesamt	129	159	161	717	118	1					1.285

# Dortmund Airport **21**

Messstellenstatistik - Tag (06:00 - 22:00)

**Dortmund-Aplerbeck**

**Juli 2025**

	Relevante Flugereignisse (N2)		Anzahl korr. Lärmereignisse (N1)		Verfügbarkeit		Gesamtgeräusch	Fluggeräusch
	A	D	A	D	[%]	Ausfall	[dB(A)]	[dB(A)]
01.07.2025	27	37	12	23	100		53,2	52,2
02.07.2025	1	48	1	34	100		55,5	52,2
03.07.2025	0	80	1	42	100		55,4	54,7
04.07.2025	0	45	0	36	100		54,3	53,7
05.07.2025	0	61	1	46	100		54,9	54,4
06.07.2025	0	31	1	26	100		54,2	53,3
07.07.2025	0	53	1	38	100		56,2	55,0
08.07.2025	0	61	0	50	100		57,3	55,2
09.07.2025	0	60	0	47	100		55,3	54,7
10.07.2025	0	55	0	34	100		55,1	54,1
11.07.2025	20	43	18	22	100		55,1	54,2
12.07.2025	0	47	2	36	100		56,1	55,5
13.07.2025	0	41	0	33	100		54,3	53,7
14.07.2025	0	64	0	46	100		55,6	54,6
15.07.2025	0	57	0	44	100		55,4	54,6
16.07.2025	0	42	0	39	100		58,1	54,3
17.07.2025	0	67	1	48	100		55,6	54,6
18.07.2025	29	34	18	23	100		55,4	54,9
19.07.2025	50	5	35	5	100		55,9	55,5
20.07.2025	0	31	0	29	100		54,0	53,1
21.07.2025	1	70	1	45	100		55,9	55,2
22.07.2025	0	55	0	47	100		55,5	54,6
23.07.2025	0	67	0	47	100		55,8	54,7
24.07.2025	0	63	0	45	100		55,7	55,0
25.07.2025	0	54	0	36	100		55,3	54,3
26.07.2025	0	56	0	44	100		55,9	55,5
27.07.2025	12	27	11	19	100		54,2	53,5
28.07.2025	0	54	1	42	100		57,3	55,9
29.07.2025	1	74	1	41	100		55,5	54,6
30.07.2025	0	67	0	42	100		55,4	54,7
31.07.2025	0	49	0	39	100		55,2	54,4
Gesamt	141	1.598	105	1.148	100		55,5	54,5

N1: Anzahl der gemessenen Flugbewegungen

N2: Anzahl der relevanten Flugbewegungen während des Betriebszeitraums

T = technische Störung

W = Wetterstörung

S = Störgeräusch

# Dortmund Airport **21**

Messstellenstatistik - Nacht (22:00 - 06:00)

Dortmund-Aplerbeck

Juli 2025

	Relevante Flugereignisse (N2)		Anzahl korr. Lärmereignisse (N1)		Verfügbarkeit		Gesamtgeräusch	Fluggeräusch
	A	D	A	D	[%]	Ausfall	[dB(A)]	[dB(A)]
01.07.2025	0	0	1	0	100		45,2	25,4
02.07.2025	0	1	0	2	100		47,9	44,2
03.07.2025	0	0	1	1	100		46,3	38,1
04.07.2025	0	2	0	1	100		42,5	37,2
05.07.2025	0	0	0	2	100		46,0	39,3
06.07.2025	0	0	0	1	100		48,0	30,5
07.07.2025	0	0	0	2	100		46,2	36,1
08.07.2025	0	1	1	1	100		47,7	43,3
09.07.2025	0	0	0	0	100		49,1	
10.07.2025	0	0	0	0	100		45,7	
11.07.2025	0	0	0	1	100		46,1	36,4
12.07.2025	0	0	0	0	100		45,4	
13.07.2025	0	0	1	0	100		45,2	31,0
14.07.2025	0	0	1	0	100		46,3	38,0
15.07.2025	0	0	0	1	100		45,3	30,2
16.07.2025	0	0	0	0	100		53,4	
17.07.2025	0	2	1	2	100		47,0	41,0
18.07.2025	2	3	3	1	100		47,3	43,5
19.07.2025	0	0	1	1	100		47,3	35,7
20.07.2025	0	0	0	1	100		45,1	37,3
21.07.2025	0	0	0	0	100		44,8	
22.07.2025	0	0	0	0	100		44,8	
23.07.2025	0	0	0	0	100		44,7	
24.07.2025	0	0	0	0	100		45,2	
25.07.2025	0	0	0	0	100		44,6	
26.07.2025	1	0	2	0	100		49,9	44,9
27.07.2025	0	1	0	1	100		47,1	42,1
28.07.2025	0	0	0	0	100		45,7	
29.07.2025	0	0	1	1	100		46,2	38,2
30.07.2025	0	1	0	0	100		45,1	
31.07.2025	0	0	0	0	100		50,5	
Gesamt	3	11	13	19	100		47,1	37,8

N1: Anzahl der gemessenen Flugbewegungen

N2: Anzahl der relevanten Flugbewegungen während des Betriebszeitraums

T = technische Störung

W = Wetterstörung

S = Störgeräusch

## 6. Referenzpegelüberschreitungen > 85 dB(A)

Jul 2025

Messstelle	Flugzeugtyp	Anzahl	Höchster Messwert in dB(A)	A/D BR Höchster Wert	Tag (T) Nacht (N)
MP02 Unna-Massen	A320	3	85,7	D06	T
	A400	3	86,2	A24	T
	B738	3	89,0	D06	T
MP03 DO-Wickede	-	-	-	-	-
MP04 DO-Aplerbeck	A21N	1	86,6	D24	T

10

A= Landung  
 B= Start  
 06,24= Betriebsrichtung

## 7. Flugbewegungen in der Nachtzeit zwischen 22:01 Uhr bis 06:00 Uhr

77 Polizei-Flugbewegungen (Landes- und Bundespolizei)  
 34 Ambulanzflugbewegungen  
 8 Verspätungen

---

Impressum:  
 Herausgeber Flughafen Dortmund GmbH  
 Telefon: 0231 /9213 165  
 e-mail Fluglärmschutzbeauftragte Dortmund Airport  
 heike.helmboldt@dortmund-airport.de