

Dortmund Airport 21

Flughafen Dortmund
Fluglärmmessung
Messbericht für den Monat
Oktober 2014



Flughafen Dortmund GmbH

- Messstelle MP02: Unna-Massen
Siegfriedstrasse 28a
59427 Unna
- Messstelle MP03: Dortmund-Wickede
Langschedestrasse 41
44319 Dortmund
- Messstelle MP04: Dortmund-Aplerbeck
Schleefstrasse 12
44287 Dortmund

MP02 Unna-Massen

Unna-Massen Oktober 2014

Geographische Position

Breitengrad	51°31'52,50"N
Längengrad	7°38'38,00"E
Höhe über NN	99 m
Seit	13.08.2002

	Oktober 2014		Letzte sechs Monate	
	Fluggeräusch	Gesamtgeräusch	Fluggeräusch	Gesamtgeräusch
$L_{p,A,eq,Tag}$	54,6 dB	56,9 dB	55,3 dB	57,0 dB
$L_{p,A,eq,Nacht}$	36,5 dB	48,5 dB	40,7 dB	49,2 dB
L_{DEN}	54,8 dB	58,5 dB	55,8 dB	59,0 dB
N1/N2	96,1 %		94,0 %	

	Schwellenwert (Nachts)*	Mindestzeit (Nachts)*	Horchzeit (Nachts)*	Relevante Flugbewegungen
	56 dB(A)	5 s	5 s	ARR 24, DEP 06

* keine Angabe bedeutet gleiche Tag- und Nachtwerte

Betriebszeit 06:00 - 22:00: 100 %

Betriebszeit 22:00 - 06:00: 100 %

Verfügbarkeit der Messstelle: 100%

Der gemessene äquivalente Dauerschallpegel erfasst sämtliche Lärmereignisse der Zeitspanne, bei der die Schalldruckpegel die Messschwelle der Messstelle länger als die Mindestzeit überschreiten bis zu dem Zeitpunkt an dem nach Erreichen des Maximalpegels die Schwelle länger als die Dauer der Horchzeit unterschritten wird.

Relevante Flugbewegungen:

Alle Starts und Landungen in/aus Richtung Unna (Osten)

N_1 : Anzahl der gemessenen (korrelierten) relevanten Flugbewegungen

N_2 : Anzahl aller für die Messstelle relevanten Flugbewegungen

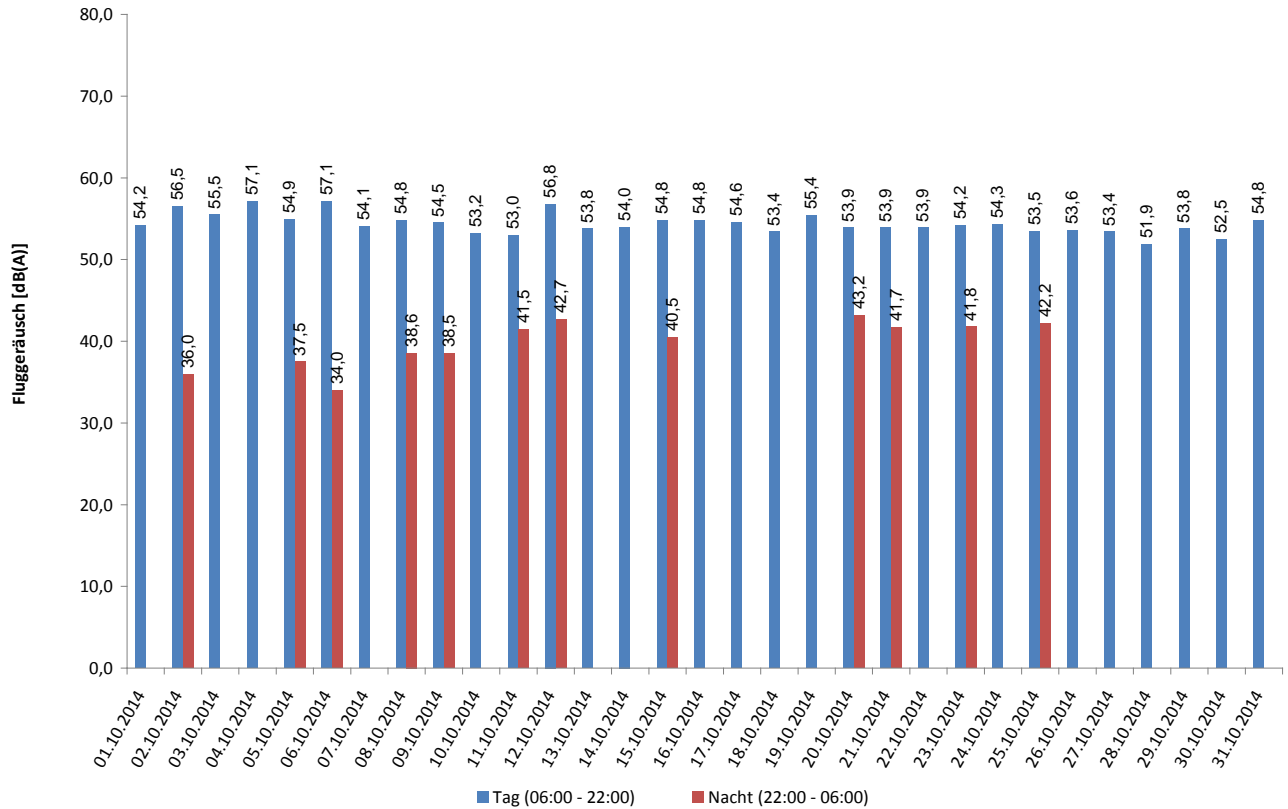
Bei einem Koeffizienten $N_1/N_2 < 50\%$ wird aufgrund der fehlenden Aussagekraft kein L_{eq} -Wert angegeben.

Äquivalente Dauerschallpegel - Fluggeräusch

Unna-Massen

Oktober 2014

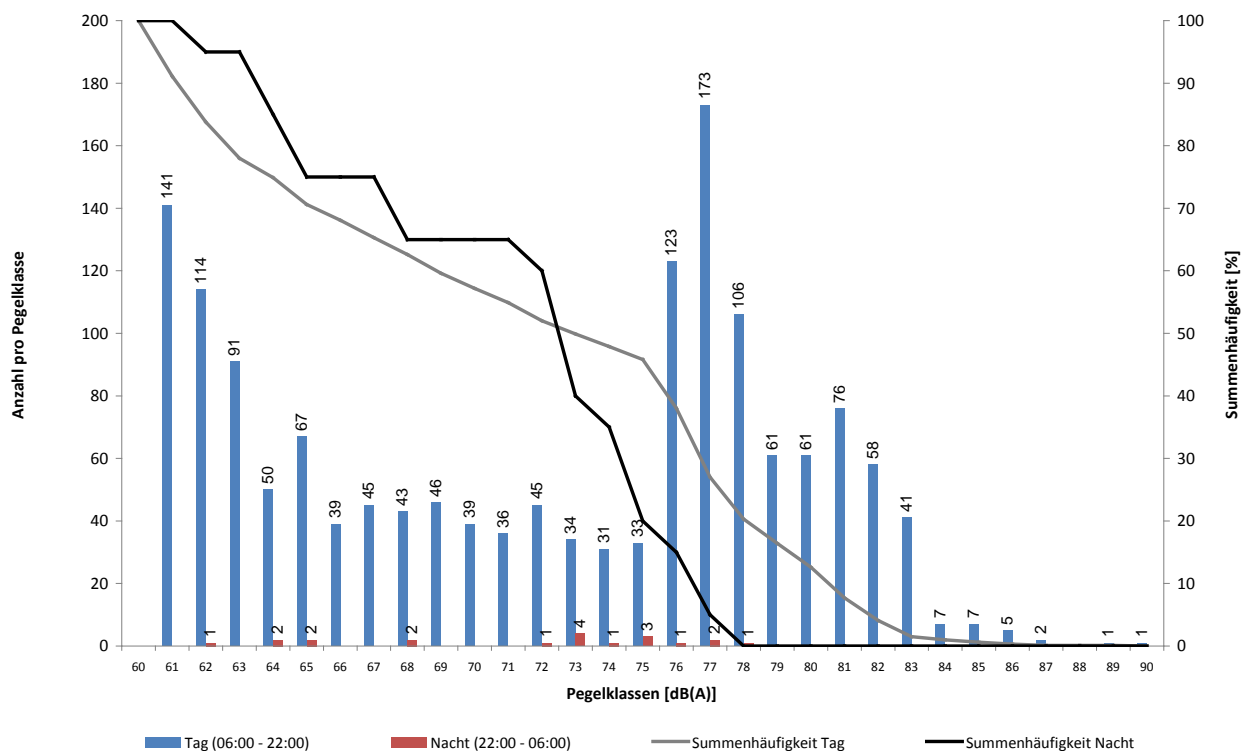
Fluggeräusch: Tag 54,6 dB(A) Nacht 36,5 dB(A)



Häufigkeitsverteilung der Maximalpegel

Unna-Massen

Oktober 2014



Messstellenstatistik - Tag (06:00 - 22:00)

Unna-Massen

Oktober 2014

	Relevante Flugereignisse (N2)		Anzahl korr. Lärmereignisse (N1)		Verfügbarkeit		Gesamtgeräusch	Fluggeräusch
	A	D	A	D	[%]	Ausfall	[dB(A)]	[dB(A)]
01.10.2014	51	2	52	2	100		56,6	54,2
02.10.2014	56	24	54	23	100		58,1	56,5
03.10.2014	28	18	20	14	100		56,8	55,5
04.10.2014	40	25	38	24	100		58,2	57,1
05.10.2014	30	5	29	6	100		55,7	54,9
06.10.2014	33	33	30	31	100		58,5	57,1
07.10.2014	48	1	47	1	100		57,2	54,1
08.10.2014	41	2	40	2	100		57,5	54,8
09.10.2014	46	0	45	0	100		57,2	54,5
10.10.2014	56	0	54	0	100		56,0	53,2
11.10.2014	70	0	61	0	100		55,1	53,0
12.10.2014	16	37	15	35	100		57,6	56,8
13.10.2014	49	1	47	1	100		56,6	53,8
14.10.2014	57	0	55	0	100		56,9	54,0
15.10.2014	66	1	63	1	100		56,7	54,8
16.10.2014	50	1	50	1	100		57,4	54,8
17.10.2014	51	2	49	4	100		56,7	54,6
18.10.2014	46	1	46	1	100		56,0	53,4
19.10.2014	61	2	56	2	100		56,7	55,4
20.10.2014	52	1	52	1	100		56,2	53,9
21.10.2014	33	0	32	0	100		57,3	53,9
22.10.2014	39	0	38	0	100		56,6	53,9
23.10.2014	55	0	54	0	100		58,6	54,2
24.10.2014	52	0	52	0	100		56,7	54,3
25.10.2014	34	1	35	1	100		55,6	53,5
26.10.2014	58	1	55	1	100		55,5	53,6
27.10.2014	59	1	56	1	100		56,4	53,4
28.10.2014	63	0	63	0	100		55,8	51,9
29.10.2014	29	3	29	3	100		56,5	53,8
30.10.2014	46	0	46	0	100		55,9	52,5
31.10.2014	60	1	57	1	100		57,5	54,8
Gesamt	1475	163	1420	156	100		56,9	54,6

N1: Anzahl der gemessenen Flugbewegungen

N2: Anzahl der relevanten Flugbewegungen während des Betriebszeitraums

T = technische Störung

W = Wetterstörung

S = Störgeräusch

Messstellenstatistik - Nacht (22:00 - 06:00)

Unna-Massen

Oktober 2014

	Relevante Flugereignisse		Anzahl korr. Lärmereignisse		Verfügbarkeit		Gesamtgeräusch	Fluggeräusch
	A	D	A	D	[%]	Ausfall	[dB(A)]	[dB(A)]
01.10.2014	0	0	0	0	100		50,6	
02.10.2014	1	0	1	0	100		49,0	36,0
03.10.2014	0	0	0	0	100		47,7	
04.10.2014	0	0	0	0	100		45,9	
05.10.2014	1	0	1	0	100		47,7	37,5
06.10.2014	1	1	1	1	100		49,7	34,0
07.10.2014	0	0	0	0	100		48,3	
08.10.2014	2	0	1	0	100		50,3	38,6
09.10.2014	1	0	1	0	100		48,6	38,5
10.10.2014	1	0	0	0	100		48,9	
11.10.2014	0	0	1	0	100		45,3	41,5
12.10.2014	1	1	1	1	100		49,7	42,7
13.10.2014	0	0	0	0	100		49,0	
14.10.2014	0	0	0	0	100		48,4	
15.10.2014	1	0	1	0	100		48,9	40,5
16.10.2014	0	0	0	0	100		48,3	
17.10.2014	0	0	0	0	100		49,2	
18.10.2014	0	0	0	0	100		45,5	
19.10.2014	0	0	0	0	100		45,9	
20.10.2014	3	1	3	1	100		48,5	43,2
21.10.2014	2	0	2	0	100		49,0	41,7
22.10.2014	1	0	0	0	100		44,2	
23.10.2014	1	1	1	1	100		49,4	41,8
24.10.2014	1	0	0	0	100		48,4	
25.10.2014	2	0	2	0	100		47,0	42,2
26.10.2014	0	0	0	0	100		46,9	
27.10.2014	0	0	0	0	100		49,8	
28.10.2014	0	0	0	0	100		49,7	
29.10.2014	0	0	0	0	100		45,8	
30.10.2014	0	0	0	0	100		49,6	
31.10.2014	0	0	0	0	100		49,2	
Gesamt	19	4	16	4	100		48,5	36,5

N1: Anzahl der gemessenen Flugbewegungen

N2: Anzahl der relevanten Flugbewegungen während des Betriebszeitraums

T = technische Störung

W = Wetterstörung

S = Störgeräusch

MP03 Dortmund-Wickede

Dortmund-Wickede Oktober 2014

Geographische Position

Breitengrad	51°31'30,00"N
Längengrad	7°36'27,00"E
Höhe über NN	136 m
Seit	13.08.2002

	Oktober 2014		Letzte sechs Monate	
	Fluggeräusch	Gesamtgeräusch	Fluggeräusch	Gesamtgeräusch
$L_{p,A,eq,Tag}$	52,3 dB	57,4 dB	50,7 dB	55,3 dB
$L_{p,A,eq,Nacht}$	36,8 dB	47,7 dB	36,4 dB	48,0 dB
L_{DEN}	52,3 dB	58,1 dB	50,9 dB	57,2 dB
N1/N2	60,8 %		58,3 %	

	Schwellenwert (Nachts)*	Mindestzeit (Nachts)*	Horchzeit (Nachts)*	Relevante Flugbewegungen
	56 dB(A)	5 s	5 s	ARR 06, ARR 24, DEP 24, DEP 06

* keine Angabe bedeutet gleiche Tag- und Nachtwerte

Betriebszeit 06:00 - 22:00: 100 %

Betriebszeit 22:00 - 06:00: 100 %

Verfügbarkeit der Messstelle: 100%

Der gemessene äquivalente Dauerschallpegel erfasst sämtliche Lärmereignisse der Zeitspanne, bei der die Schalldruckpegel die Messschwelle der Messstelle länger als die Mindestzeit überschreiten bis zu dem Zeitpunkt an dem nach Erreichen des Maximalpegels die Schwelle länger als die Dauer der Horchzeit unterschritten wird.

Relevante Flugbewegungen:

Alle Starts und Landungen in/aus Richtung Unna (Osten) und Dortmund (Westen)

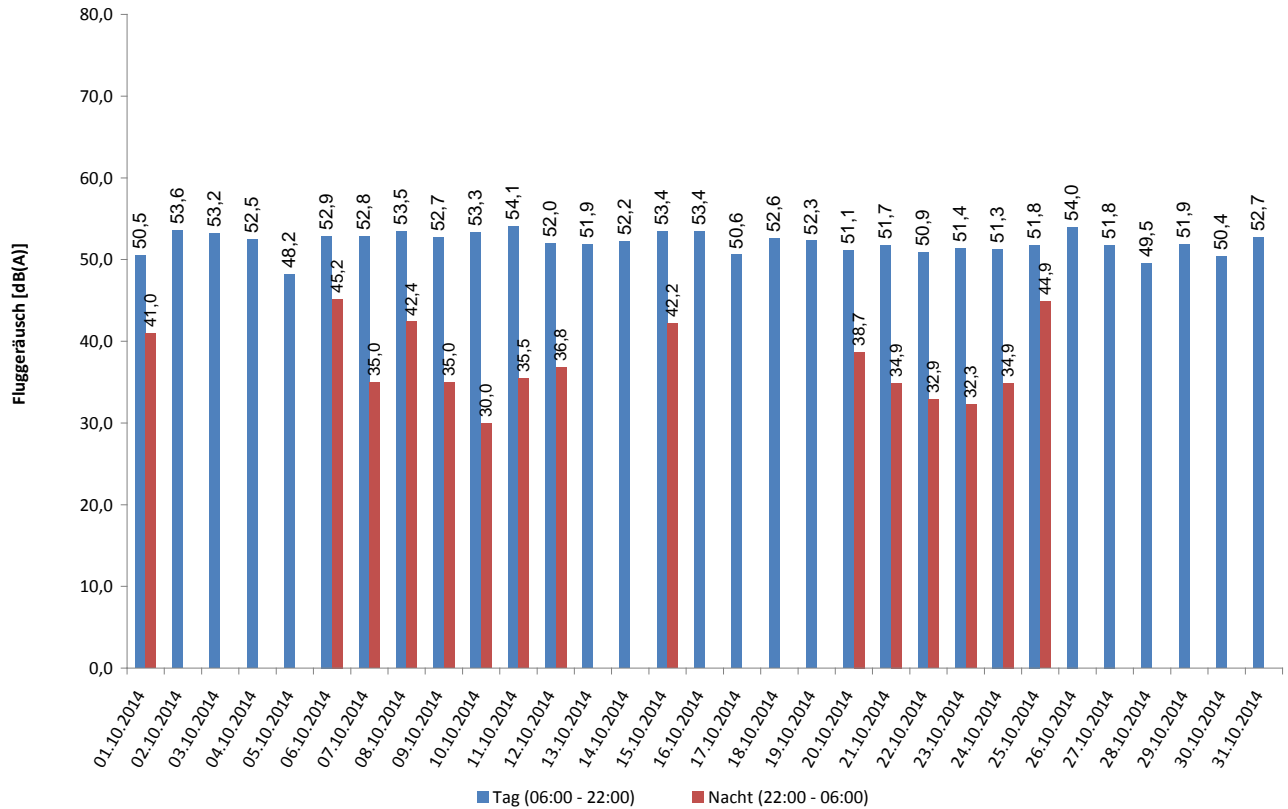
N₁: Anzahl der gemessenen (korrelierten) relevanten Flugbewegungen

N₂: Anzahl aller für die Messstelle relevanten Flugbewegungen

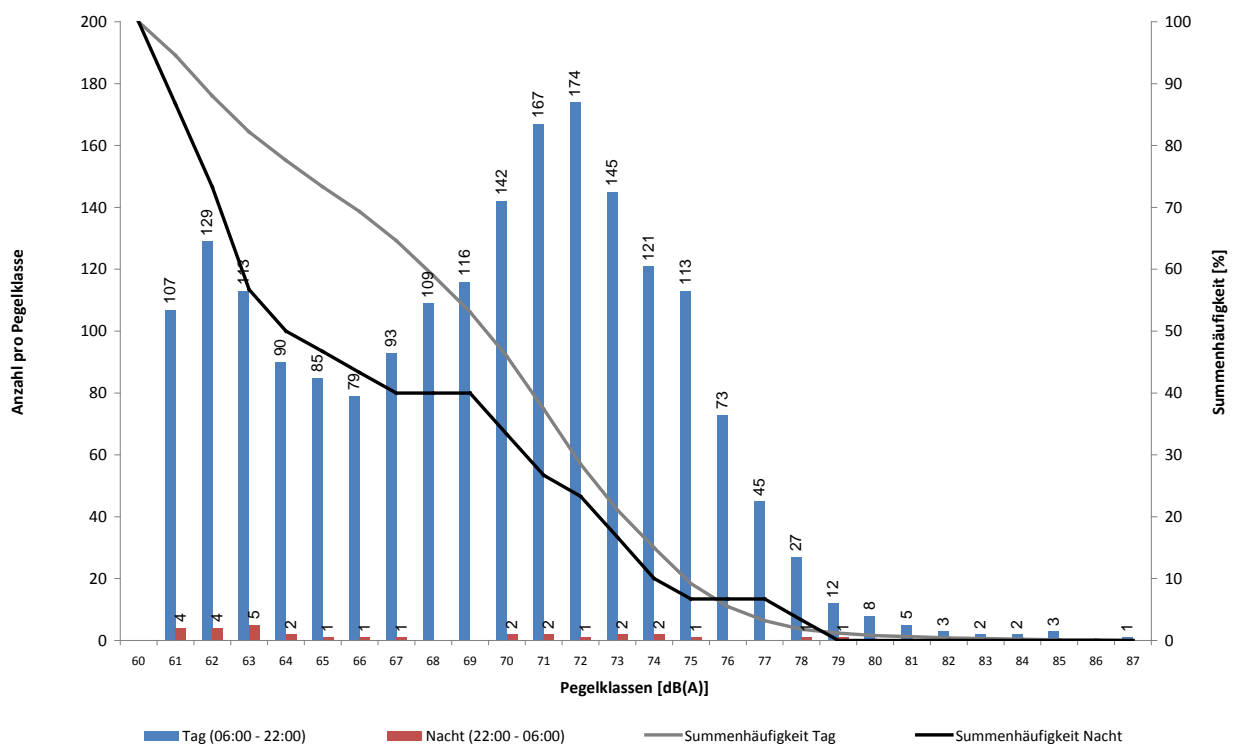
Bei einem Koeffizienten $N_1/N_2 < 50\%$ wird aufgrund der fehlenden Aussagekraft kein Leq-Wert angegeben.

Äquivalente Dauerschallpegel - Fluggeräusch Dortmund-Wickede Oktober 2014

Fluggeräusch: Tag 52,3 dB(A) Nacht 36,8 dB(A)



Häufigkeitsverteilung der Maximalpegel Dortmund-Wickede Oktober 2014



Messstellenstatistik - Tag (06:00 - 22:00)

Dortmund-Wickede

Oktober 2014

	Relevante Flugereignisse (N2)		Anzahl korr. Lärmereignisse (N1)		Verfügbarkeit		Gesamtgeräusch [dB(A)]	Fluggeräusch [dB(A)]
	A	D	A	D	[%]	Ausfall		
01.10.2014	52	54	29	33	100		56,7	50,5
02.10.2014	68	73	34	52	100		56,8	53,6
03.10.2014	53	50	31	32	100		55,1	53,2
04.10.2014	51	53	27	38	100		55,1	52,5
05.10.2014	34	32	23	31	100		53,4	48,2
06.10.2014	64	67	26	43	100		57,5	52,9
07.10.2014	50	48	30	40	100		58,9	52,8
08.10.2014	44	40	34	37	100		57,8	53,5
09.10.2014	46	51	29	44	100		56,8	52,7
10.10.2014	58	59	22	37	100		55,8	53,3
11.10.2014	71	69	36	43	100		56,0	54,1
12.10.2014	55	53	27	36	100		53,6	52,0
13.10.2014	50	52	21	32	100		55,3	51,9
14.10.2014	57	57	22	45	100		56,2	52,2
15.10.2014	68	66	27	46	100		56,9	53,4
16.10.2014	50	51	26	42	100		58,2	53,4
17.10.2014	51	52	17	31	100		59,2	50,6
18.10.2014	47	47	25	36	100		56,5	52,6
19.10.2014	62	62	37	45	100		55,2	52,3
20.10.2014	53	53	19	46	100		58,1	51,1
21.10.2014	33	35	26	25	100		59,8	51,7
22.10.2014	39	39	26	34	100		58,7	50,9
23.10.2014	55	53	23	32	100		58,6	51,4
24.10.2014	53	54	23	39	100		58,3	51,3
25.10.2014	35	36	27	29	100		56,0	51,8
26.10.2014	58	55	30	35	100		56,3	54,0
27.10.2014	60	63	29	45	100		56,7	51,8
28.10.2014	63	61	13	24	100		60,9	49,5
29.10.2014	29	30	21	24	100		58,6	51,9
30.10.2014	46	43	17	36	100		57,6	50,4
31.10.2014	62	63	29	46	100		59,5	52,7
Gesamt	1617	1621	806	1158	100		57,4	52,3

N1: Anzahl der gemessenen Flugbewegungen

N2: Anzahl der relevanten Flugbewegungen während des Betriebszeitraums

T = technische Störung

W = Wetterstörung

S = Störgeräusch

Messstellenstatistik - Nacht (22:00 - 06:00)

Dortmund-Wickede

Oktober 2014

	Relevante Flugereignisse		Anzahl korr. Lärmereignisse		Verfügbarkeit		Gesamtgeräusch	Fluggeräusch
	A	D	A	D	[%]	Ausfall	[dB(A)]	[dB(A)]
01.10.2014	0	1	0	1	100		46,0	41,0
02.10.2014	1	0	0	0	100		45,7	
03.10.2014	0	0	0	0	100		44,0	
04.10.2014	0	0	0	0	100		44,2	
05.10.2014	1	0	0	0	100		44,1	
06.10.2014	1	1	1	1	100		50,4	45,2
07.10.2014	1	1	1	1	100		47,7	35,0
08.10.2014	3	3	1	2	100		51,6	42,4
09.10.2014	2	1	2	1	100		49,3	35,0
10.10.2014	1	1	1	0	100		43,6	30,0
11.10.2014	1	2	0	1	100		44,3	35,5
12.10.2014	1	1	1	1	100		46,1	36,8
13.10.2014	0	0	0	0	100		45,4	
14.10.2014	0	0	0	0	100		44,9	
15.10.2014	1	2	1	2	100		46,4	42,2
16.10.2014	0	0	0	0	100		45,0	
17.10.2014	0	0	0	0	100		46,4	
18.10.2014	0	0	0	0	99	T W	50,8	
19.10.2014	0	0	0	0	100		49,6	
20.10.2014	3	2	2	2	100		47,2	38,7
21.10.2014	2	1	2	0	100		53,6	34,9
22.10.2014	1	1	1	0	100		43,4	32,9
23.10.2014	1	1	1	0	100		45,7	32,3
24.10.2014	1	1	1	1	100		46,6	34,9
25.10.2014	2	2	1	1	100		48,8	44,9
26.10.2014	0	0	0	0	100		46,0	
27.10.2014	0	0	0	0	100		49,1	
28.10.2014	0	0	0	0	100		45,7	
29.10.2014	0	0	0	0	100		42,9	
30.10.2014	0	0	0	0	100		48,0	
31.10.2014	0	0	0	0	100		49,4	
Gesamt	23	21	16	14	100		47,7	36,8

N1: Anzahl der gemessenen Flugbewegungen

N2: Anzahl der relevanten Flugbewegungen während des Betriebszeitraums

T = technische Störung

W = Wetterstörung

S = Störgeräusch

MP04 Dortmund-Aplerbeck

Dortmund-Aplerbeck Oktober 2014

Geographische Position

Breitengrad	51°30'13,00"N
Längengrad	7°33'56,00"E
Höhe über NN	157 m
Seit	13.08.2002

	Oktober 2014		Letzte sechs Monate	
	Fluggeräusch	Gesamtgeräusch	Fluggeräusch	Gesamtgeräusch
$L_{p,A,eq,Tag}$	54,5 dB	56,5 dB	54,9 dB	56,4 dB
$L_{p,A,eq,Nacht}$	37,7 dB	45,7 dB	39,3 dB	47,3 dB
L_{DEN}	54,8 dB	57,3 dB	55,4 dB	57,9 dB
N1/N2	68,5 %		70,1 %	

	Schwellenwert (Nachts)*	Mindestzeit (Nachts)*	Horchzeit (Nachts)*	Relevante Flugbewegungen
	56 dB(A)	5 s	5 s	ARR 06, DEP 24

* keine Angabe bedeutet gleiche Tag- und Nachtwerte

Betriebszeit 06:00 - 22:00: 100 %

Betriebszeit 22:00 - 06:00: 100 %

Verfügbarkeit der Messstelle: 100%

Der gemessene äquivalente Dauerschallpegel erfasst sämtliche Lärmereignisse der Zeitspanne, bei der die Schalldruckpegel die Messschwelle der Messstelle länger als die Mindestzeit überschreiten bis zu dem Zeitpunkt an dem nach Erreichen des Maximalpegels die Schwelle länger als die Dauer der Horchzeit unterschritten wird.

Relevante Flugbewegungen:

Alle Starts und Landungen in/aus Richtung Dortmund (Westen)

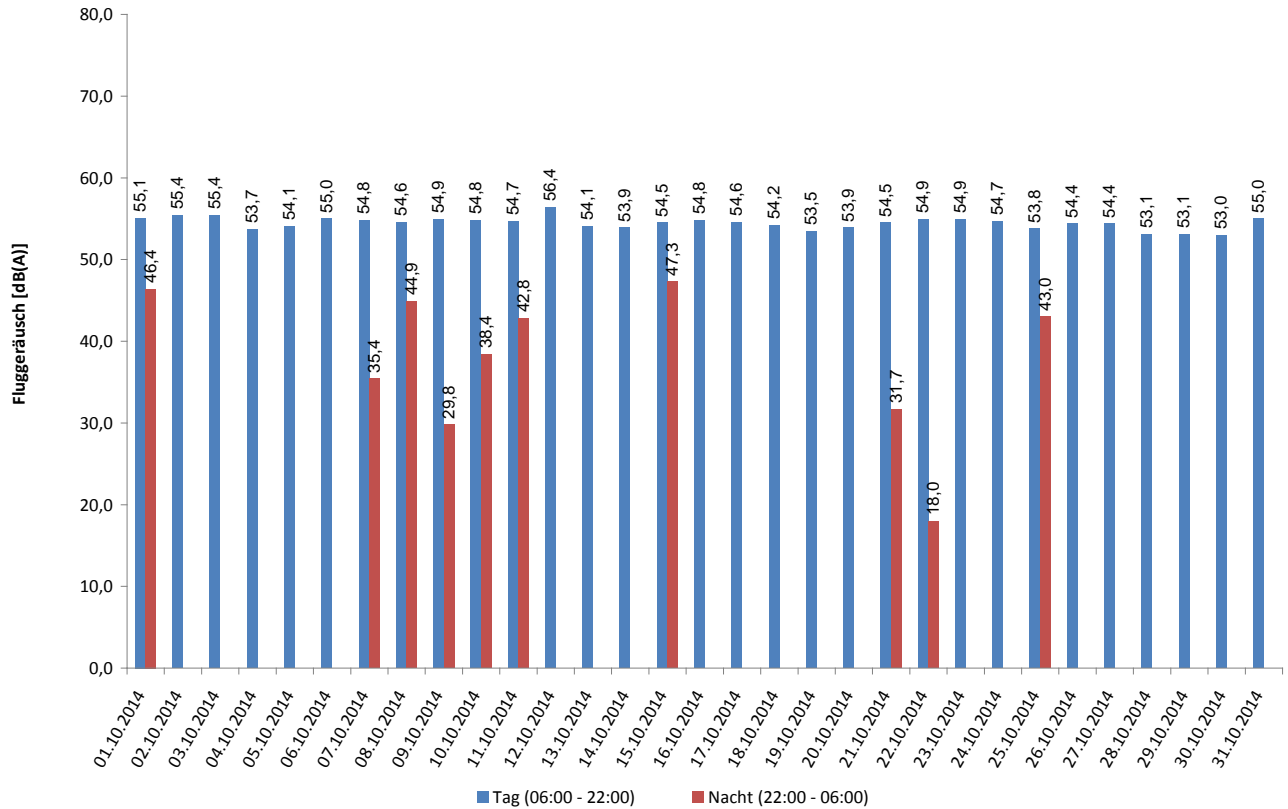
N₁: Anzahl der gemessenen (korrelierten) relevanten Flugbewegungen

N₂: Anzahl aller für die Messstelle relevanten Flugbewegungen

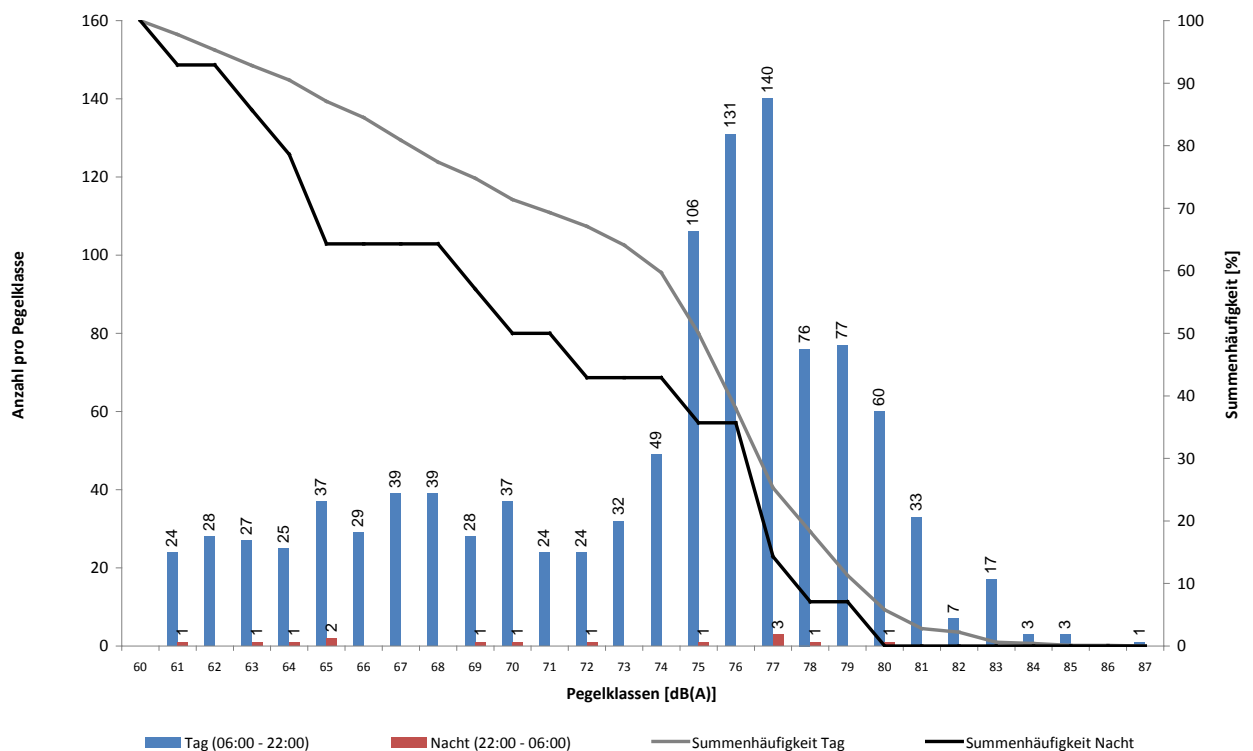
Bei einem Koeffizienten $N_1/N_2 < 50\%$ wird aufgrund der fehlenden Aussagekraft kein L_{eq} -Wert angegeben.

Äquivalente Dauerschallpegel - Fluggeräusch Dortmund-Aplerbeck Oktober 2014

Fluggeräusch: Tag 54,5 dB(A) Nacht 37,7 dB(A)



Häufigkeitsverteilung der Maximalpegel Dortmund-Aplerbeck Oktober 2014



Messstellenstatistik - Tag (06:00 - 22:00)

Dortmund-Aplerbeck

Oktober 2014

	Relevante Flugereignisse (N2)		Anzahl korr. Lärmereignisse (N1)		Verfügbarkeit		Gesamtgeräusch	Fluggeräusch
	A	D	A	D	[%]	Ausfall	[dB(A)]	[dB(A)]
01.10.2014	1	52	1	39	100		55,8	55,1
02.10.2014	12	49	3	33	100		56,1	55,4
03.10.2014	25	32	18	21	100		55,8	55,4
04.10.2014	11	28	8	18	100		54,5	53,7
05.10.2014	4	27	4	26	100		54,6	54,1
06.10.2014	31	34	22	15	100		55,8	55,0
07.10.2014	2	47	1	36	100		55,9	54,8
08.10.2014	3	38	2	29	100		55,7	54,6
09.10.2014	0	51	0	39	100		55,5	54,9
10.10.2014	2	59	2	35	100		55,5	54,8
11.10.2014	1	69	1	36	100		55,4	54,7
12.10.2014	39	16	29	8	100		56,9	56,4
13.10.2014	1	51	1	32	100		55,1	54,1
14.10.2014	0	57	0	37	100		55,0	53,9
15.10.2014	2	65	2	40	100		55,2	54,5
16.10.2014	0	50	0	41	100		55,6	54,8
17.10.2014	0	50	0	38	100		56,1	54,6
18.10.2014	1	46	1	29	100		54,9	54,2
19.10.2014	1	60	2	32	100		54,6	53,5
20.10.2014	1	52	1	37	100		54,8	53,9
21.10.2014	0	35	0	32	100		55,8	54,5
22.10.2014	0	39	0	32	100		56,3	54,9
23.10.2014	0	53	0	42	100		64,8	54,9
24.10.2014	1	54	1	36	100		55,4	54,7
25.10.2014	1	35	0	30	100		54,5	53,8
26.10.2014	0	54	0	27	100		55,0	54,4
27.10.2014	1	62	1	44	100		55,1	54,4
28.10.2014	0	61	0	35	100		54,2	53,1
29.10.2014	0	27	0	24	100		54,5	53,1
30.10.2014	0	43	1	32	100		53,9	53,0
31.10.2014	2	62	2	38	100		58,8	55,0
Gesamt	142	1458	103	993	100		56,5	54,5

N1: Anzahl der gemessenen Flugbewegungen

N2: Anzahl der relevanten Flugbewegungen während des Betriebszeitraums

T = technische Störung

W = Wetterstörung

S = Störgeräusch

Messtellenstatistik - Nacht (22:00 - 06:00)

Dortmund-Aplerbeck

Oktober 2014

	Relevante Flugereignisse		Anzahl korr. Lärmereignisse		Verfügbarkeit		Gesamtgeräusch	Fluggeräusch
	A	D	A	D	[%]	Ausfall	[dB(A)]	[dB(A)]
01.10.2014	0	1	0	1	100		48,6	46,4
02.10.2014	0	0	0	0	100		44,7	
03.10.2014	0	0	0	0	100		43,8	
04.10.2014	0	0	0	0	100		43,3	
05.10.2014	0	0	0	0	100		44,6	
06.10.2014	0	0	0	0	100		45,4	
07.10.2014	1	1	1	0	100		44,5	35,4
08.10.2014	1	3	1	1	100		52,7	44,9
09.10.2014	1	1	1	0	100		44,2	29,8
10.10.2014	0	1	0	1	100		45,1	38,4
11.10.2014	1	2	1	2	100		45,9	42,8
12.10.2014	0	0	0	0	100		45,8	
13.10.2014	0	0	0	0	100		43,7	
14.10.2014	0	0	0	0	100		43,6	
15.10.2014	0	2	0	2	100		49,4	47,3
16.10.2014	0	0	0	0	100		44,5	
17.10.2014	0	0	0	0	100		44,0	
18.10.2014	0	0	0	0	100		43,8	
19.10.2014	0	0	0	0	100		45,6	
20.10.2014	0	1	0	0	100		44,7	
21.10.2014	0	1	0	1	100		48,2	31,7
22.10.2014	0	1	0	0	100		44,0	18,0
23.10.2014	0	0	0	0	100		43,7	
24.10.2014	0	1	0	0	100		43,8	
25.10.2014	0	2	0	2	100		46,2	43,0
26.10.2014	0	0	0	0	100		43,5	
27.10.2014	0	0	0	0	100		44,2	
28.10.2014	0	0	0	0	100		44,1	
29.10.2014	0	0	0	0	100		43,0	
30.10.2014	0	0	0	0	100		44,0	
31.10.2014	0	0	0	0	100		44,0	
Gesamt	4	17	4	10	100		45,7	37,7

N1: Anzahl der gemessenen Flugbewegungen

N2: Anzahl der relevanten Flugbewegungen während des Betriebszeitraums

T = technische Störung

W = Wetterstörung

S = Störgeräusch