

Dortmund Airport 21

Flughafen Dortmund
Fluglärmmessung
Messbericht für den Monat

Januar 2015



Flughafen Dortmund GmbH

- Messstelle MP02: Unna-Massen
Siegfriedstrasse 28a
59427 Unna
- Messstelle MP03: Dortmund-Wickede
Langschedestrasse 41
44319 Dortmund
- Messstelle MP04: Dortmund-Aplerbeck
Schleefstrasse 12
44287 Dortmund

MP02 Unna-Massen

Unna-Massen

Januar 2015

Geographische Position

Breitengrad	51°31'52,50"N
Längengrad	7°38'38,00"E
Höhe über NN	99 m
Seit	13.08.2002

	Januar 2015		Letzte sechs Monate	
	Fluggeräusch	Gesamtgeräusch	Fluggeräusch	Gesamtgeräusch
$L_{p,A,eq,Tag}$	52,5 dB	56,6 dB	54,8 dB	57,0 dB
$L_{p,A,eq,Nacht}$	33,0 dB	48,7 dB	39,2 dB	53,9 dB
L_{DEN}	52,6 dB	58,3 dB	55,1 dB	61,2 dB
N1/N2	95,9 %		95,3 %	

	Schwellenwert (Nachts)*	Mindestzeit (Nachts)*	Horchzeit (Nachts)*	Relevante Flugbewegungen
	56 dB(A)	5 s	5 s	ARR 24, DEP 06

* keine Angabe bedeutet gleiche Tag- und Nachtwerte

Betriebszeit 06:00 - 22:00: 97 %

Betriebszeit 22:00 - 06:00: 97 %

Verfügbarkeit der Messstelle: 97%

Der gemessene äquivalente Dauerschallpegel erfasst sämtliche Lärmereignisse der Zeitspanne, bei der die Schalldruckpegel die Messschwelle der Messstelle länger als die Mindestzeit überschreiten bis zu dem Zeitpunkt an dem nach Erreichen des Maximalpegels die Schwelle länger als die Dauer der Horchzeit unterschritten wird.

Relevante Flugbewegungen:

Alle Starts und Landungen in/aus Richtung Unna (Osten)

N₁: Anzahl der gemessenen (korrelierten) relevanten Flugbewegungen

N₂: Anzahl aller für die Messstelle relevanten Flugbewegungen

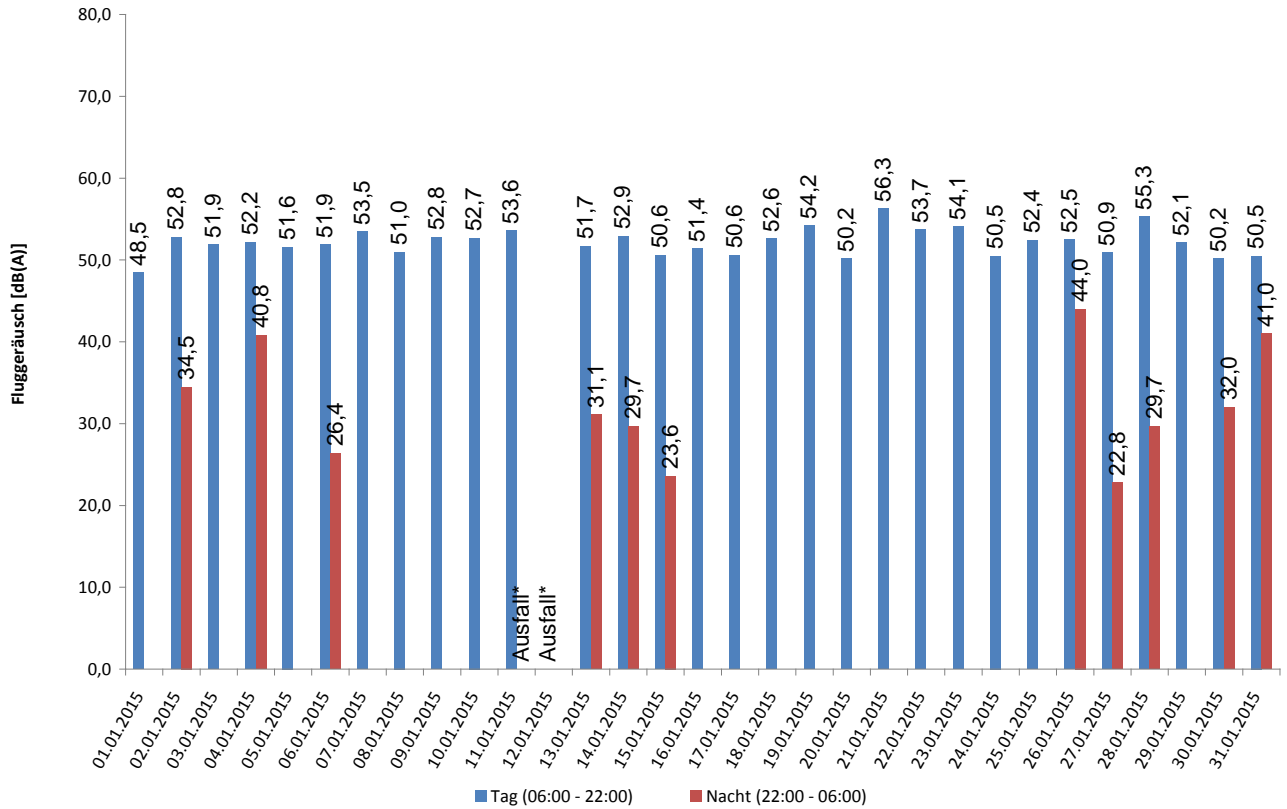
Bei einem Koeffizienten $N_1/N_2 < 50\%$ wird aufgrund der fehlenden Aussagekraft kein L_{eq} -Wert angegeben.

Äquivalente Dauerschallpegel - Fluggeräusch

Unna-Massen

Januar 2015

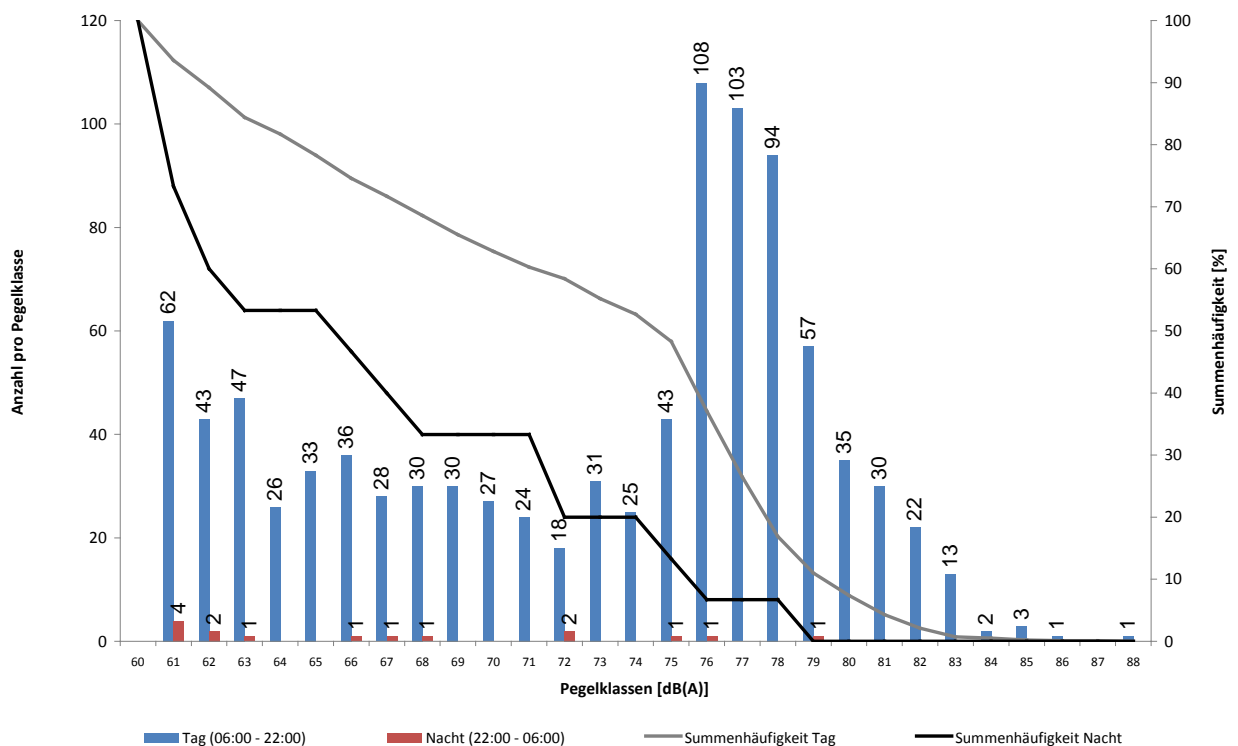
Fluggeräusch: Tag 52,5 dB(A) Nacht 33,0 dB(A)



Häufigkeitsverteilung der Maximalpegel

Unna-Massen

Januar 2015



Messstellenstatistik - Tag (06:00 - 22:00)

Unna-Massen

Januar 2015

	Relevante Flugereignisse (N2)		Anzahl korr. Lärmereignisse (N1)		Verfügbarkeit		Gesamtgeräusch	Fluggeräusch
	A	D	A	D	[%]	Ausfall	[dB(A)]	[dB(A)]
01.01.2015	12	0	11	0	100		52,5	48,5
02.01.2015	22	0	22	0	100		56,3	52,8
03.01.2015	22	0	22	0	100		55,1	51,9
04.01.2015	39	0	34	0	100		53,9	52,2
05.01.2015	35	3	33	3	100		54,9	51,6
06.01.2015	47	3	47	4	100		55,5	51,9
07.01.2015	45	0	45	0	100		56,2	53,5
08.01.2015	15	1	15	2	100		57,1	51,0
09.01.2015	22	0	22	0	100		59,3	52,8
10.01.2015	13	1	13	1	96	T W	61,3	52,7
11.01.2015	23	0	23	0	100		57,1	53,6
12.01.2015	26	0	0	0	0	T W	*	*
13.01.2015	23	0	23	0	100		57,1	51,7
14.01.2015	27	2	27	2	99	T	56,7	52,9
15.01.2015	18	1	18	1	100		57,8	50,6
16.01.2015	51	0	48	0	100		55,5	51,4
17.01.2015	39	1	37	1	100		54,4	50,6
18.01.2015	34	0	34	0	100		54,8	52,6
19.01.2015	20	19	18	19	100		56,3	54,2
20.01.2015	38	1	38	1	100		53,8	50,2
21.01.2015	2	87	2	88	100		58,1	56,3
22.01.2015	1	34	1	34	100		56,2	53,7
23.01.2015	5	28	5	28	100		55,9	54,1
24.01.2015	20	0	20	0	100		54,5	50,5
25.01.2015	24	0	24	0	100		54,7	52,4
26.01.2015	24	2	24	2	100		58,3	52,5
27.01.2015	33	0	33	0	100		55,5	50,9
28.01.2015	33	0	34	1	100		58,4	55,3
29.01.2015	41	1	41	1	100		57,8	52,1
30.01.2015	18	2	18	2	100		55,5	50,2
31.01.2015	21	1	21	1	100		54,2	50,5
Gesamt	793	187	753	191	97		56,6	52,5

N1: Anzahl der gemessenen Flugbewegungen

N2: Anzahl der relevanten Flugbewegungen während des Betriebszeitraums

T = technische Störung

W = Wetterstörung

S = Störgeräusch

Messtellenstatistik - Nacht (22:00 - 06:00)

Unna-Massen

Januar 2015

	Relevante Flugereignisse		Anzahl korr. Lärmereignisse		Verfügbarkeit		Gesamtgeräusch	Fluggeräusch
	A	D	A	D	[%]	Ausfall	[dB(A)]	[dB(A)]
01.01.2015	2	0	0	0	100		49,9	
02.01.2015	1	0	1	0	100		47,0	34,5
03.01.2015	0	0	0	0	100		42,7	
04.01.2015	1	0	1	0	100		46,4	40,8
05.01.2015	0	0	0	0	100		46,3	
06.01.2015	1	0	1	0	100		47,0	26,4
07.01.2015	0	0	0	0	100		49,1	
08.01.2015	0	0	0	0	100		51,0	
09.01.2015	0	0	0	0	99	T W	55,6	
10.01.2015	0	0	0	0	100		47,3	
11.01.2015	1	0	1	0	25	T	*	*
12.01.2015	0	0	0	0	75	T W	51,0	
13.01.2015	1	1	0	1	100		51,9	31,1
14.01.2015	2	0	2	0	100		50,7	29,7
15.01.2015	1	0	0	1	100		50,3	23,6
16.01.2015	0	0	0	0	100		45,4	
17.01.2015	1	0	0	0	100		45,8	
18.01.2015	0	0	0	0	100		48,0	
19.01.2015	0	0	0	0	100		42,3	
20.01.2015	0	0	0	0	100		47,8	
21.01.2015	0	0	0	0	100		45,2	
22.01.2015	0	0	0	0	100		42,7	
23.01.2015	0	0	0	0	100		46,6	
24.01.2015	0	0	0	0	100		43,9	
25.01.2015	0	0	0	0	100		46,7	
26.01.2015	1	1	1	1	100		47,6	44,0
27.01.2015	1	1	0	1	100		46,7	22,8
28.01.2015	1	0	1	0	100		50,5	29,7
29.01.2015	0	0	0	0	100		48,3	
30.01.2015	1	0	1	0	100		47,8	32,0
31.01.2015	1	1	1	1	100		46,4	41,0
Gesamt	16	4	10	5	97		48,7	33,0

N1: Anzahl der gemessenen Flugbewegungen

N2: Anzahl der relevanten Flugbewegungen während des Betriebszeitraums

T = technische Störung

W = Wetterstörung

S = Störgeräusch

MP03 Dortmund-Wickede

Dortmund-Wickede Januar 2015

Geographische Position

Breitengrad	51°31'30,00"N
Längengrad	7°36'27,00"E
Höhe über NN	136 m
Seit	13.08.2002

	Januar 2015		Letzte sechs Monate	
	Fluggeräusch	Gesamtgeräusch	Fluggeräusch	Gesamtgeräusch
$L_{p,A,eq,Tag}$	50,5 dB	60,6 dB	51,4 dB	57,1 dB
$L_{p,A,eq,Nacht}$	34,8 dB	55,8 dB	36,6 dB	55,3 dB
L_{DEN}	50,6 dB	63,4 dB	51,4 dB	62,0 dB
N1/N2	67,3 %		59,8 %	

	Schwellenwert (Nachts)*	Mindestzeit (Nachts)*	Horchzeit (Nachts)*	Relevante Flugbewegungen
	56 dB(A)	5 s	5 s	ARR 06, ARR 24, DEP 24, DEP 06

* keine Angabe bedeutet gleiche Tag- und Nachtwerte

Betriebszeit 06:00 - 22:00: 100 %

Betriebszeit 22:00 - 06:00: 100 %

Verfügbarkeit der Messstelle: 100%

Der gemessene äquivalente Dauerschallpegel erfasst sämtliche Lärmereignisse der Zeitspanne, bei der die Schalldruckpegel die Messschwelle der Messstelle länger als die Mindestzeit überschreiten bis zu dem Zeitpunkt an dem nach Erreichen des Maximalpegels die Schwelle länger als die Dauer der Horchzeit unterschritten wird.

Relevante Flugbewegungen:

Alle Starts und Landungen in/aus Richtung Unna (Osten) und Dortmund (Westen)

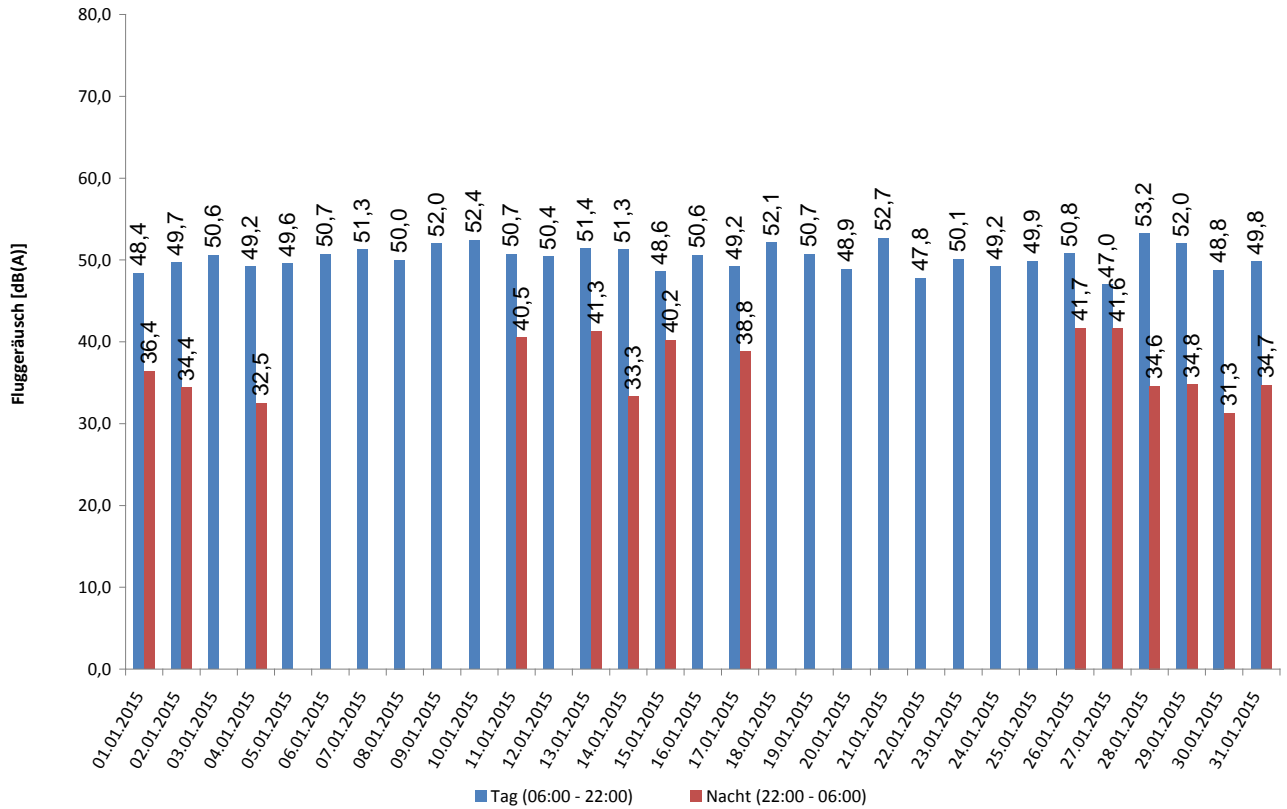
N₁: Anzahl der gemessenen (korrelierten) relevanten Flugbewegungen

N₂: Anzahl aller für die Messstelle relevanten Flugbewegungen

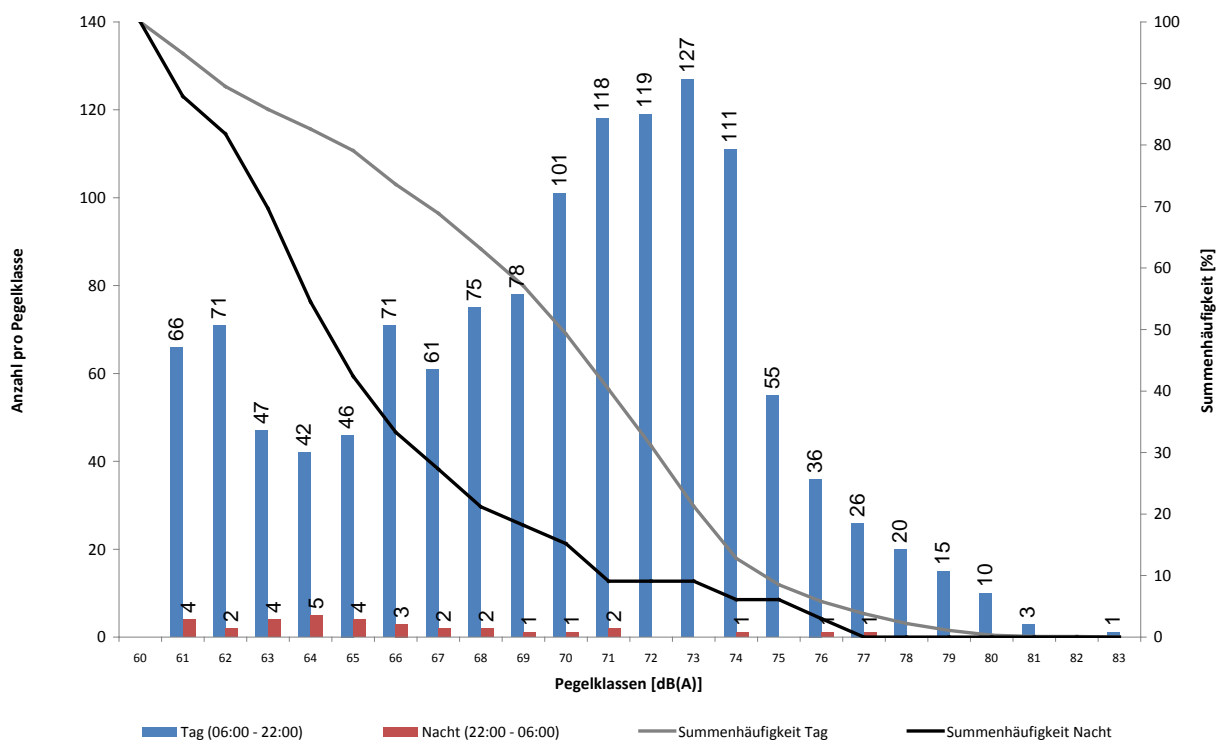
Bei einem Koeffizienten $N_1/N_2 < 50\%$ wird aufgrund der fehlenden Aussagekraft kein Leq-Wert angegeben.

Äquivalente Dauerschallpegel - Fluggeräusch Dortmund-Wickede Januar 2015

Fluggeräusch: Tag 50,5 dB(A) Nacht 34,8 dB(A)



Häufigkeitsverteilung der Maximalpegel Dortmund-Wickede Januar 2015



Messstellenstatistik - Tag (06:00 - 22:00)

Dortmund-Wickede

Januar 2015

	Relevante Flugereignisse (N2)		Anzahl korr. Lärmereignisse (N1)		Verfügbarkeit		Gesamtgeräusch [dB(A)]	Fluggeräusch [dB(A)]
	A	D	A	D	[%]	Ausfall		
01.01.2015	13	15	12	15	100		56,5	48,4
02.01.2015	23	24	18	23	100		58,4	49,7
03.01.2015	22	21	19	21	100		53,1	50,6
04.01.2015	40	42	25	30	100		53,1	49,2
05.01.2015	35	32	20	22	100		52,3	49,6
06.01.2015	47	49	15	33	100		53,5	50,7
07.01.2015	48	45	23	30	100		55,2	51,3
08.01.2015	15	14	14	14	100		56,4	50,0
09.01.2015	22	24	16	18	100		67,0	52,0
10.01.2015	14	17	11	8	96	T W	68,9	52,4
11.01.2015	24	21	22	19	100		61,8	50,7
12.01.2015	26	25	11	17	100		64,7	50,4
13.01.2015	23	25	13	25	100		61,4	51,4
14.01.2015	29	30	26	27	100		56,9	51,3
15.01.2015	18	17	10	11	100		68,6	48,6
16.01.2015	51	48	19	30	100		54,6	50,6
17.01.2015	39	40	15	21	100		51,8	49,2
18.01.2015	34	32	21	27	100		54,7	52,1
19.01.2015	33	37	16	31	100		54,3	50,7
20.01.2015	38	38	13	28	100		51,6	48,9
21.01.2015	87	88	35	57	100		55,1	52,7
22.01.2015	35	34	11	27	100		52,9	47,8
23.01.2015	33	32	18	26	100		52,7	50,1
24.01.2015	20	17	16	17	100		54,1	49,2
25.01.2015	24	24	18	23	100		52,1	49,9
26.01.2015	24	24	15	22	97	T	54,0	50,8
27.01.2015	35	35	14	29	100		52,3	47,0
28.01.2015	33	35	25	25	100		65,1	53,2
29.01.2015	41	42	21	38	100		57,7	52,0
30.01.2015	19	22	12	21	100		53,1	48,8
31.01.2015	22	23	16	23	100		52,1	49,8
Gesamt	967	972	540	758	100		60,6	50,5

N1: Anzahl der gemessenen Flugbewegungen

N2: Anzahl der relevanten Flugbewegungen während des Betriebszeitraums

T = technische Störung

W = Wetterstörung

S = Störgeräusch

Messstellenstatistik - Nacht (22:00 - 06:00)

Dortmund-Wickede

Januar 2015

	Relevante Flugereignisse		Anzahl korr. Lärmereignisse		Verfügbarkeit		Gesamtgeräusch	Fluggeräusch
	A	D	A	D	[%]	Ausfall	[dB(A)]	[dB(A)]
01.01.2015	2	1	3	1	100		61,6	36,4
02.01.2015	1	1	1	1	100		47,6	34,4
03.01.2015	0	0	0	0	100		44,1	
04.01.2015	2	0	2	0	100		45,2	32,5
05.01.2015	0	0	0	0	100		44,4	
06.01.2015	1	1	0	0	100		46,4	
07.01.2015	0	0	0	0	100		53,3	
08.01.2015	0	0	0	0	100		58,3	
09.01.2015	0	0	0	0	99	T W	64,2	
10.01.2015	0	0	0	0	100		52,0	
11.01.2015	1	0	1	0	100		57,1	40,5
12.01.2015	1	0	0	0	100		60,6	
13.01.2015	2	3	2	2	100		56,8	41,3
14.01.2015	2	1	2	1	100		64,9	33,3
15.01.2015	2	2	2	1	100		53,6	40,2
16.01.2015	0	0	0	0	100		43,2	
17.01.2015	1	1	1	1	100		48,8	38,8
18.01.2015	0	0	0	0	100		45,8	
19.01.2015	0	0	0	0	100		42,0	
20.01.2015	0	0	0	0	100		44,0	
21.01.2015	0	0	0	0	100		44,9	
22.01.2015	0	0	0	0	100		43,6	
23.01.2015	0	0	0	0	100		43,4	
24.01.2015	1	1	0	0	100		43,1	
25.01.2015	0	0	0	0	100		44,6	
26.01.2015	2	2	2	1	100		49,0	41,7
27.01.2015	1	1	1	1	100		46,4	41,6
28.01.2015	1	1	1	1	100		55,9	34,6
29.01.2015	1	1	1	1	100		47,7	34,8
30.01.2015	1	0	1	0	100		49,3	31,3
31.01.2015	1	1	1	1	100		43,6	34,7
Gesamt	23	17	21	12	100		55,8	34,8

N1: Anzahl der gemessenen Flugbewegungen

N2: Anzahl der relevanten Flugbewegungen während des Betriebszeitraums

T = technische Störung

W = Wetterstörung

S = Störgeräusch

MP04 Dortmund-Aplerbeck

Dortmund-Aplerbeck Januar 2015

Geographische Position

Breitengrad	51°30'13,00"N
Längengrad	7°33'56,00"E
Höhe über NN	157 m
Seit	13.08.2002

	Januar 2015		Letzte sechs Monate	
	Fluggeräusch	Gesamtgeräusch	Fluggeräusch	Gesamtgeräusch
$L_{p,A,eq,Tag}$	52,7 dB	54,3 dB	54,5 dB	56,1 dB
$L_{p,A,eq,Nacht}$	35,6 dB	45,9 dB	38,9 dB	50,4 dB
L_{DEN}	52,9 dB	55,9 dB	54,8 dB	58,8 dB
N1/N2	77,3 %		71,9 %	

	Schwellenwert (Nachts)*	Mindestzeit (Nachts)*	Horchzeit (Nachts)*	Relevante Flugbewegungen
	56 dB(A)	5 s	5 s	ARR 06, DEP 24

* keine Angabe bedeutet gleiche Tag- und Nachtwerte

Betriebszeit 06:00 - 22:00: 100 %

Betriebszeit 22:00 - 06:00: 100 %

Verfügbarkeit der Messstelle: 100%

Der gemessene äquivalente Dauerschallpegel erfasst sämtliche Lärmereignisse der Zeitspanne, bei der die Schalldruckpegel die Messschwelle der Messstelle länger als die Mindestzeit überschreiten bis zu dem Zeitpunkt an dem nach Erreichen des Maximalpegels die Schwelle länger als die Dauer der Horchzeit unterschritten wird.

Relevante Flugbewegungen:

Alle Starts und Landungen in/aus Richtung Dortmund (Westen)

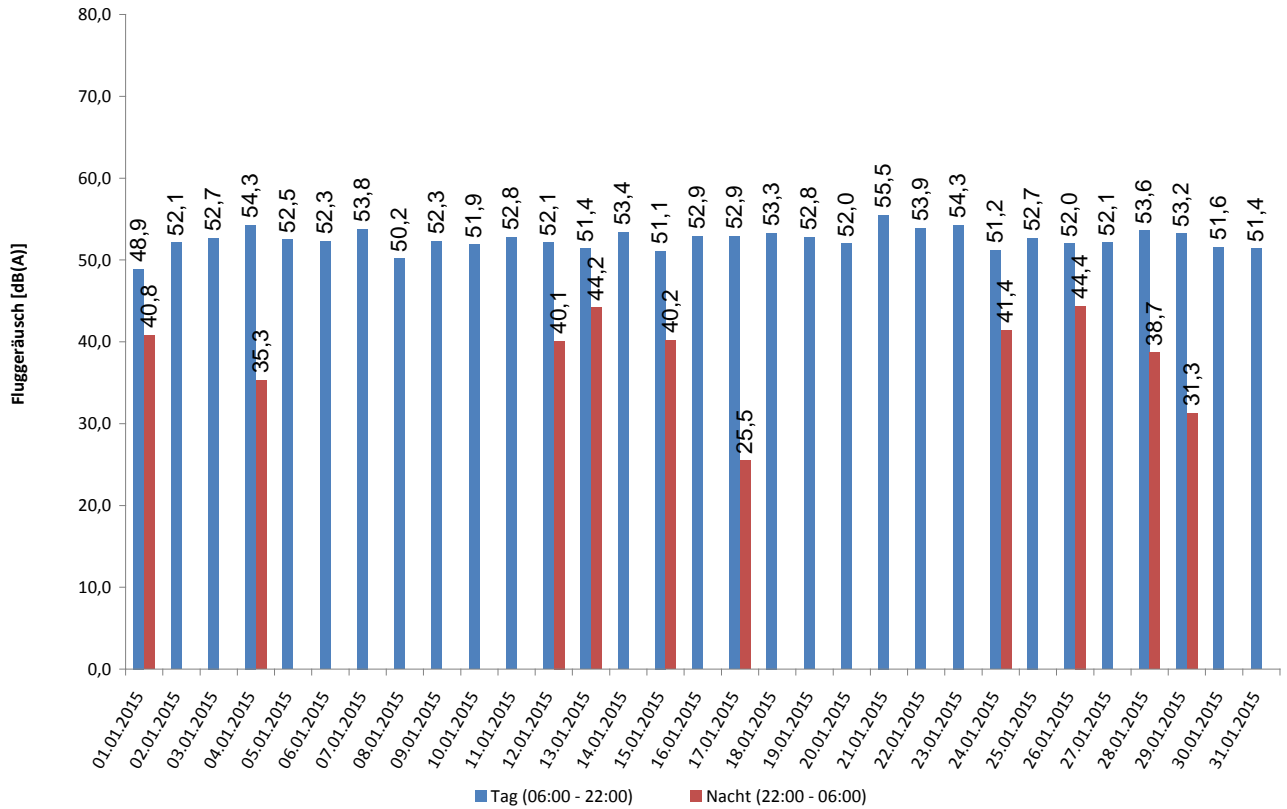
N₁: Anzahl der gemessenen (korrelierten) relevanten Flugbewegungen

N₂: Anzahl aller für die Messstelle relevanten Flugbewegungen

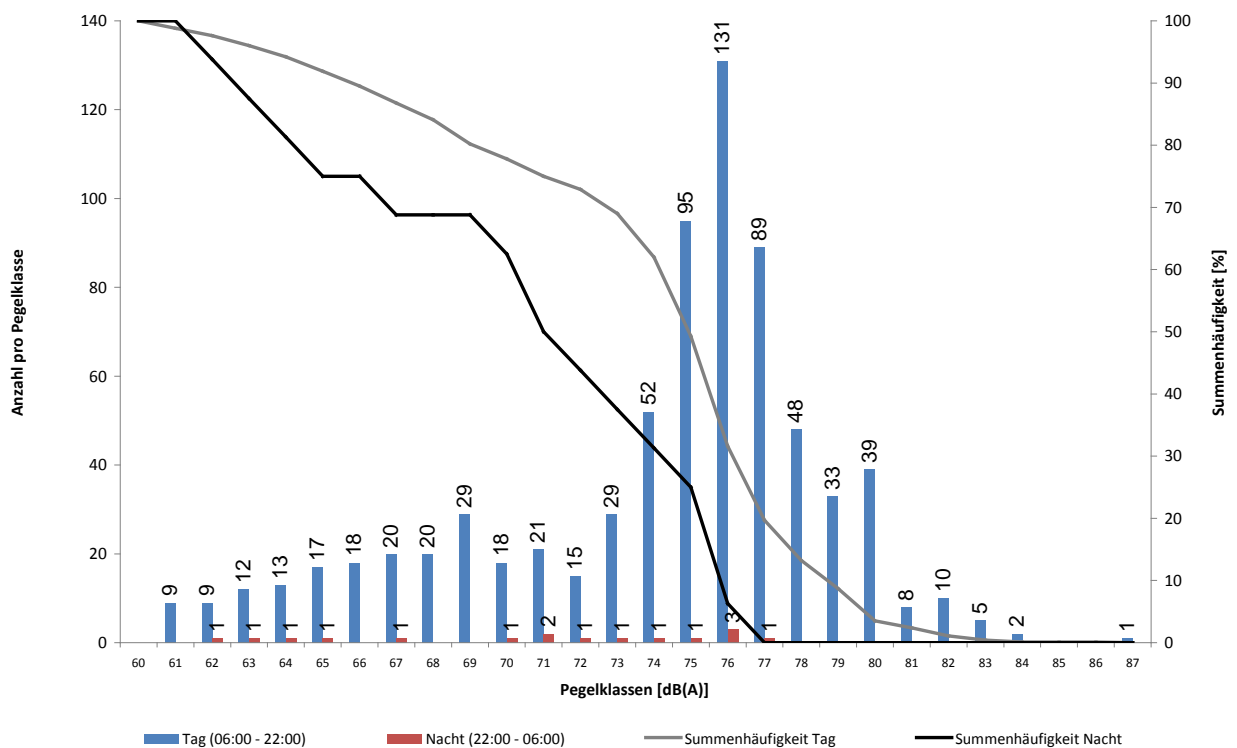
Bei einem Koeffizienten $N_1/N_2 < 50\%$ wird aufgrund der fehlenden Aussagekraft kein L_{eq} -Wert angegeben.

Äquivalente Dauerschallpegel - Fluggeräusch Dortmund-Aplerbeck Januar 2015

Fluggeräusch: Tag 52,7 dB(A) Nacht 35,6 dB(A)



Häufigkeitsverteilung der Maximalpegel Dortmund-Aplerbeck Januar 2015



Messstellenstatistik - Tag (06:00 - 22:00)

Dortmund-Aplerbeck

Januar 2015

	Relevante Flugereignisse (N2)		Anzahl korr. Lärmereignisse (N1)		Verfügbarkeit		Gesamtgeräusch	Fluggeräusch
	A	D	A	D	[%]	Ausfall	[dB(A)]	[dB(A)]
01.01.2015	1	15	1	10	100		51,4	48,9
02.01.2015	1	24	1	19	100		53,8	52,1
03.01.2015	0	21	0	19	100		53,7	52,7
04.01.2015	1	42	1	24	100		55,0	54,3
05.01.2015	0	29	0	27	100		53,5	52,5
06.01.2015	0	46	0	28	100		53,4	52,3
07.01.2015	3	45	3	32	100		54,8	53,8
08.01.2015	0	13	0	12	100		53,2	50,2
09.01.2015	0	24	0	20	100		56,3	52,3
10.01.2015	1	16	1	15	96	T W	56,5	51,9
11.01.2015	1	21	1	19	100		54,4	52,8
12.01.2015	0	25	0	22	100		54,7	52,1
13.01.2015	0	25	0	19	100		53,9	51,4
14.01.2015	2	28	2	24	100		54,9	53,4
15.01.2015	0	16	0	15	100		54,2	51,1
16.01.2015	0	48	0	28	100		53,9	52,9
17.01.2015	0	39	0	25	100		53,9	52,9
18.01.2015	0	32	0	23	100		53,9	53,3
19.01.2015	13	18	12	12	100		53,9	52,8
20.01.2015	0	37	0	26	100		52,9	52,0
21.01.2015	85	1	54	1	100		56,5	55,5
22.01.2015	34	0	31	0	100		55,4	53,9
23.01.2015	28	4	27	4	100		55,1	54,3
24.01.2015	0	17	0	16	100		52,4	51,2
25.01.2015	0	24	0	22	100		53,5	52,7
26.01.2015	0	22	0	20	100		53,6	52,0
27.01.2015	2	35	2	29	100		53,9	52,1
28.01.2015	0	35	0	28	100		56,7	53,6
29.01.2015	0	41	0	30	100		54,7	53,2
30.01.2015	1	20	1	17	100		52,8	51,6
31.01.2015	1	22	1	17	100		52,6	51,4
Gesamt	174	785	138	603	100		54,3	52,7

N1: Anzahl der gemessenen Flugbewegungen

N2: Anzahl der relevanten Flugbewegungen während des Betriebszeitraums

T = technische Störung

W = Wetterstörung

S = Störgeräusch

Messtellenstatistik - Nacht (22:00 - 06:00)

Dortmund-Aplerbeck

Januar 2015

	Relevante Flugereignisse		Anzahl korr. Lärmereignisse		Verfügbarkeit		Gesamtgeräusch	Fluggeräusch
	A	D	A	D	[%]	Ausfall	[dB(A)]	[dB(A)]
01.01.2015	0	1	1	1	100		47,9	40,8
02.01.2015	0	1	0	0	100		44,0	
03.01.2015	0	0	0	0	100		43,8	
04.01.2015	1	0	1	0	100		44,2	35,3
05.01.2015	0	0	0	0	100		42,6	
06.01.2015	0	1	0	0	100		44,4	
07.01.2015	0	0	0	0	100		44,6	
08.01.2015	0	0	0	0	100		47,0	
09.01.2015	0	0	0	0	99	T W	51,5	
10.01.2015	0	0	0	0	100		44,1	
11.01.2015	0	0	0	0	100		45,9	
12.01.2015	1	0	1	0	100		47,7	40,1
13.01.2015	1	2	1	2	100		51,6	44,2
14.01.2015	0	1	0	0	100		47,5	
15.01.2015	1	2	1	0	100		46,1	40,2
16.01.2015	0	0	0	0	100		43,5	
17.01.2015	0	1	0	1	100		43,6	25,5
18.01.2015	0	0	0	0	100		43,1	
19.01.2015	0	0	0	0	100		43,1	
20.01.2015	0	0	0	0	100		42,7	
21.01.2015	0	0	0	0	100		46,3	
22.01.2015	0	0	0	0	100		45,1	
23.01.2015	0	0	0	0	100		42,7	
24.01.2015	1	1	1	1	100		45,6	41,4
25.01.2015	0	0	0	0	100		43,5	
26.01.2015	1	1	1	1	100		47,8	44,4
27.01.2015	0	0	0	0	100		42,9	
28.01.2015	0	1	0	1	100		45,9	38,7
29.01.2015	1	1	1	1	100		44,2	31,3
30.01.2015	0	0	0	0	100		43,1	
31.01.2015	0	0	0	0	100		42,4	
Gesamt	7	13	8	8	100		45,9	35,6

N1: Anzahl der gemessenen Flugbewegungen

N2: Anzahl der relevanten Flugbewegungen während des Betriebszeitraums

T = technische Störung

W = Wetterstörung

S = Störgeräusch