

# Dortmund Airport 21

## Flughafen Dortmund Fluglärmmessung Messbericht für den Monat Juli 2014



Flughafen Dortmund GmbH

- Messstelle MP02: Unna-Massen  
Siegfriedstrasse 28a  
59427 Unna
- Messstelle MP03: Dortmund-Wickede  
Langschedestrasse 41  
44319 Dortmund
- Messstelle MP04: Dortmund-Aplerbeck  
Schleefstrasse 12  
44287 Dortmund

## MP02 Unna-Massen

### Unna-Massen

Juli 2014

#### Geographische Position

Breitengrad	51°31'52,50"N
Längengrad	7°38'38,00"E
Höhe über NN	99 m
Seit	13.08.2002

	Juli 2014		Letzte sechs Monate	
	Fluggeräusch	Gesamtgeräusch	Fluggeräusch	Gesamtgeräusch
$L_{p,A,eq,Tag}$	55,4 dB	56,7 dB	54,3 dB	57,6 dB
$L_{p,A,eq,Nacht}$	42,6 dB	48,9 dB	37,4 dB	49,4 dB
$L_{DEN}$	56,2 dB	58,7 dB	54,5 dB	59,1 dB
<b>N1/N2</b>	92,8 %		91,9 %	

	Schwellenwert (Nachts)*	Mindestzeit (Nachts)*	Horchzeit (Nachts)*	Relevante Flugbewegungen
	56 dB(A)	5 s	5 s	ARR 24, DEP 06

\* keine Angabe bedeutet gleiche Tag- und Nachtwerte

Betriebszeit 06:00 - 22:00: 100 %

Betriebszeit 22:00 - 06:00: 100 %

Verfügbarkeit der Messstelle: 100%

Der gemessene äquivalente Dauerschallpegel erfasst sämtliche Lärmereignisse der Zeitspanne, bei der die Schalldruckpegel die Messschwelle der Messstelle länger als die Mindestzeit überschreiten bis zu dem Zeitpunkt an dem nach Erreichen des Maximalpegels die Schwelle länger als die Dauer der Horchzeit unterschritten wird.

Relevante Flugbewegungen:

Alle Starts und Landungen in/aus Richtung Unna (Osten)

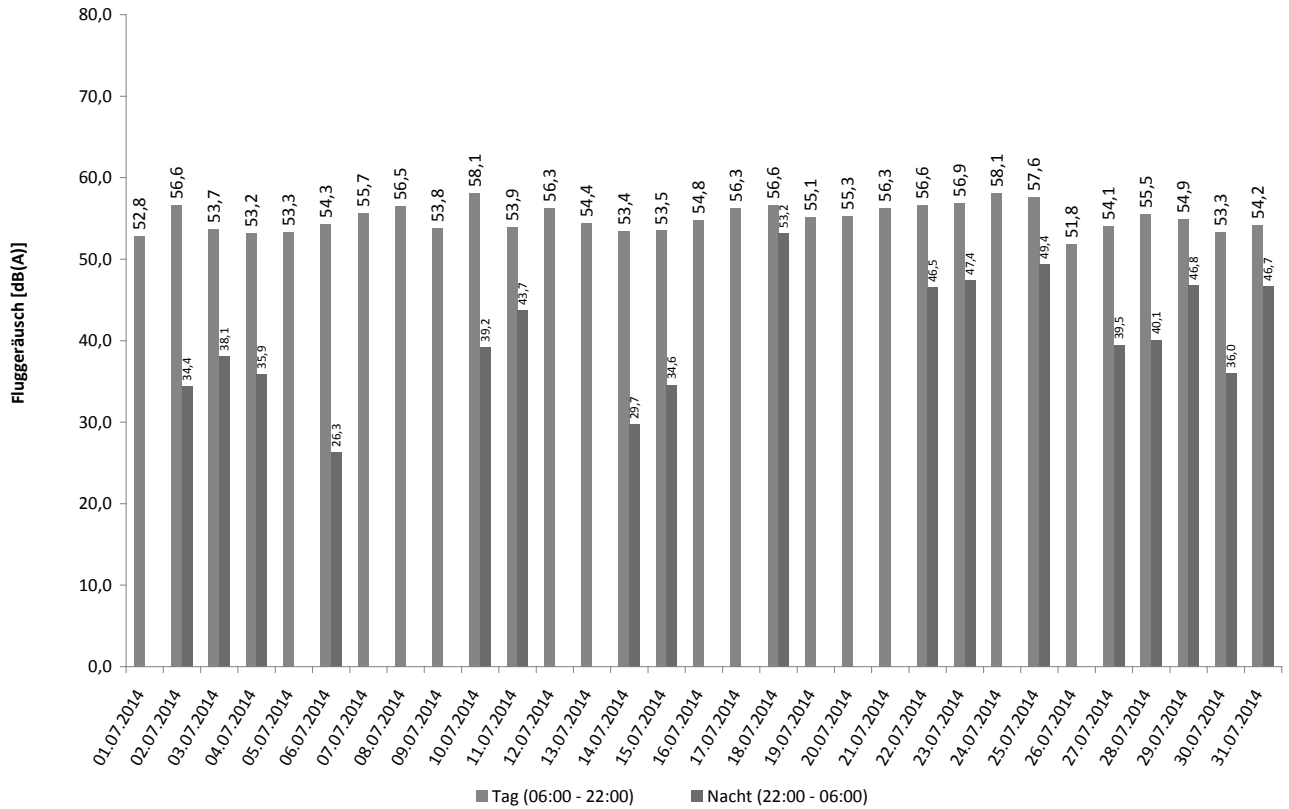
N<sub>1</sub>: Anzahl der gemessenen (korrelierten) relevanten Flugbewegungen

N<sub>2</sub>: Anzahl aller für die Messstelle relevanten Flugbewegungen

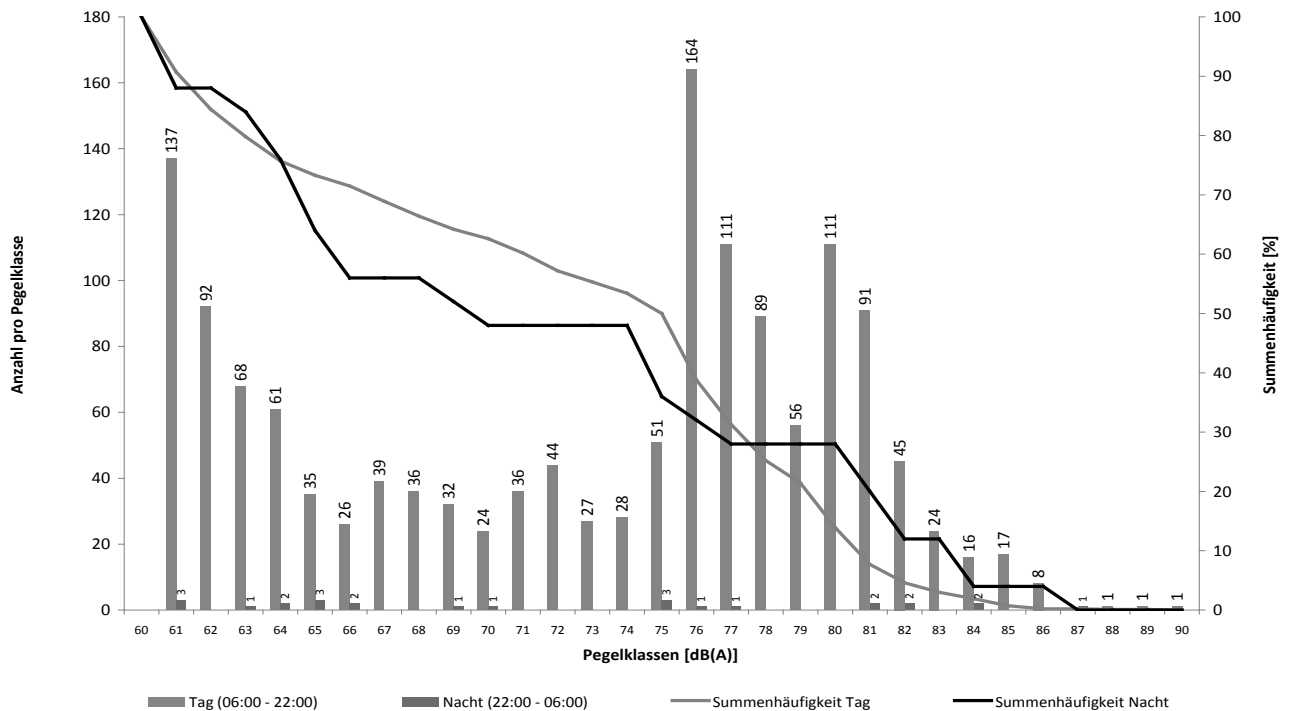
Bei einem Koeffizienten  $N_1/N_2 < 50\%$  wird aufgrund der fehlenden Aussagekraft kein  $L_{eq}$ -Wert angegeben.

## Äquivalente Dauerschallpegel - Fluggeräusch Unna-Massen Juli 2014

Fluggeräusch: Tag 55,4 dB(A)? Nacht 42,6 dB(A)



## Häufigkeitsverteilung der Maximalpegel Unna-Massen Juli 2014



## Messstellenstatistik - Tag (06:00 - 22:00)

### Unna-Massen

### Juli 2014

	Relevante Flugereignisse (N2)		Anzahl korr. Lärmereignisse (N1)		Verfügbarkeit		Gesamtgeräusch	Fluggeräusch
	A	D	A	D	[%]	Ausfall	[dB(A)]	[dB(A)]
01.07.2014	54	3	54	3	100		55,0	52,8
02.07.2014	36	25	36	24	100		57,8	56,6
03.07.2014	65	4	57	4	100		56,1	53,7
04.07.2014	50	8	48	8	100		55,7	53,2
05.07.2014	52	1	46	1	100		55,4	53,3
06.07.2014	56	1	43	1	100		55,7	54,3
07.07.2014	37	23	35	22	100		57,0	55,7
08.07.2014	3	28	3	28	100		58,2	56,5
09.07.2014	29	0	29	0	100		56,8	53,8
10.07.2014	3	38	3	37	100		58,9	58,1
11.07.2014	34	4	33	4	100		55,7	53,9
12.07.2014	8	34	8	31	100		57,2	56,3
13.07.2014	47	3	43	3	100		55,4	54,4
14.07.2014	34	3	32	3	100		55,3	53,4
15.07.2014	51	3	48	3	100		55,9	53,5
16.07.2014	68	10	63	9	100		56,1	54,8
17.07.2014	36	29	33	28	100		57,5	56,3
18.07.2014	15	48	16	42	100		57,8	56,6
19.07.2014	28	23	26	21	100		56,4	55,1
20.07.2014	45	6	36	6	100		56,2	55,3
21.07.2014	17	14	16	14	100		57,6	56,3
22.07.2014	5	45	4	44	100		57,6	56,6
23.07.2014	4	64	4	61	100		57,8	56,9
24.07.2014	5	65	5	61	100		59,0	58,1
25.07.2014	2	47	1	45	100		58,3	57,6
26.07.2014	42	2	39	2	100		54,1	51,8
27.07.2014	42	2	38	2	100		55,0	54,1
28.07.2014	7	24	4	23	100		57,0	55,5
29.07.2014	20	17	19	16	100		56,1	54,9
30.07.2014	54	0	49	0	100		55,0	53,3
31.07.2014	51	9	47	7	100		56,0	54,2
<b>Gesamt</b>	<b>1000</b>	<b>583</b>	<b>918</b>	<b>553</b>	<b>100</b>		<b>56,7</b>	<b>55,4</b>

N1: Anzahl der gemessenen Flugbewegungen

N2: Anzahl der relevanten Flugbewegungen während des Betriebszeitraums

T = technische Störung

W = Wetterstörung

S = Störgeräusch

## Messstellenstatistik - Nacht (22:00 - 06:00)

### Unna-Massen

### Juli 2014

	Relevante Flugereignisse		Anzahl korr. Lärmereignisse		Verfügbarkeit		Gesamtgeräusch	Fluggeräusch
	A	D	A	D	[%]	Ausfall	[dB(A)]	[dB(A)]
01.07.2014	0	0	0	0	100		48,8	
02.07.2014	0	1	0	1	100		52,1	34,4
03.07.2014	1	1	1	1	100		51,1	38,1
04.07.2014	2	1	2	1	100		48,6	35,9
05.07.2014	0	0	0	0	100		47,0	
06.07.2014	1	0	1	0	100		45,9	26,3
07.07.2014	0	0	0	0	100		46,2	
08.07.2014	0	0	0	0	100		48,0	
09.07.2014	0	0	0	0	100		45,5	
10.07.2014	1	0	1	0	100		47,6	39,2
11.07.2014	2	0	2	0	100		46,9	43,7
12.07.2014	0	0	0	0	100		45,2	
13.07.2014	0	0	0	0	100		46,2	
14.07.2014	3	0	2	0	100		49,1	29,7
15.07.2014	3	1	1	1	100		48,1	34,6
16.07.2014	0	0	0	0	100		50,2	
17.07.2014	0	0	0	0	100		49,0	
18.07.2014	1	2	1	2	100		54,9	53,2
19.07.2014	0	0	0	0	100		45,5	
20.07.2014	0	0	0	0	100		47,1	
21.07.2014	0	0	0	0	100		45,8	
22.07.2014	0	1	0	1	100		49,4	46,5
23.07.2014	0	1	0	1	100		50,2	47,4
24.07.2014	0	0	0	0	100		45,8	
25.07.2014	0	1	0	1	100		51,2	49,4
26.07.2014	0	0	0	0	100		48,2	
27.07.2014	1	0	1	0	100		47,2	39,5
28.07.2014	1	0	1	0	100		46,5	40,1
29.07.2014	0	1	0	1	100		49,2	46,8
30.07.2014	1	0	1	0	100		43,9	36,0
31.07.2014	1	1	0	1	100		51,8	46,7
<b>Gesamt</b>	<b>18</b>	<b>11</b>	<b>14</b>	<b>11</b>	<b>100</b>		<b>48,9</b>	<b>42,6</b>

N1: Anzahl der gemessenen Flugbewegungen

N2: Anzahl der relevanten Flugbewegungen während des Betriebszeitraums

T = technische Störung

W = Wetterstörung

S = Störgeräusch

## MP03 Dortmund-Wickede

### Dortmund-Wickede Juli 2014

#### Geographische Position

Breitengrad	51°31'30,00"N
Längengrad	7°36'27,00"E
Höhe über NN	136 m
Seit	13.08.2002

	Juli 2014		Letzte sechs Monate	
	Fluggeräusch	Gesamtgeräusch	Fluggeräusch	Gesamtgeräusch
$L_{p,A,eq,Tag}$	49,5 dB	53,5 dB	50,5 dB	56,4 dB
$L_{p,A,eq,Nacht}$	39,5 dB	49,7 dB	34,1 dB	53,3 dB
$L_{DEN}$	50,7 dB	57,3 dB	50,4 dB	60,6 dB
<b>N1/N2</b>	58,3 %		57,1 %	

	Schwellenwert (Nachts)*	Mindestzeit (Nachts)*	Horchzeit (Nachts)*	Relevante Flugbewegungen
	56 dB(A)	5 s	5 s	ARR 06, ARR 24, DEP 24, DEP 06

\* keine Angabe bedeutet gleiche Tag- und Nachtwerte

Betriebszeit 06:00 - 22:00: 100 %

Betriebszeit 22:00 - 06:00: 100 %

Verfügbarkeit der Messstelle: 100%

Der gemessene äquivalente Dauerschallpegel erfasst sämtliche Lärmereignisse der Zeitspanne, bei der die Schalldruckpegel die Messschwelle der Messstelle länger als die Mindestzeit überschreiten bis zu dem Zeitpunkt an dem nach Erreichen des Maximalpegels die Schwelle länger als die Dauer der Horchzeit unterschritten wird.

Relevante Flugbewegungen:

Alle Starts und Landungen in/aus Richtung Unna (Osten) und Dortmund (Westen)

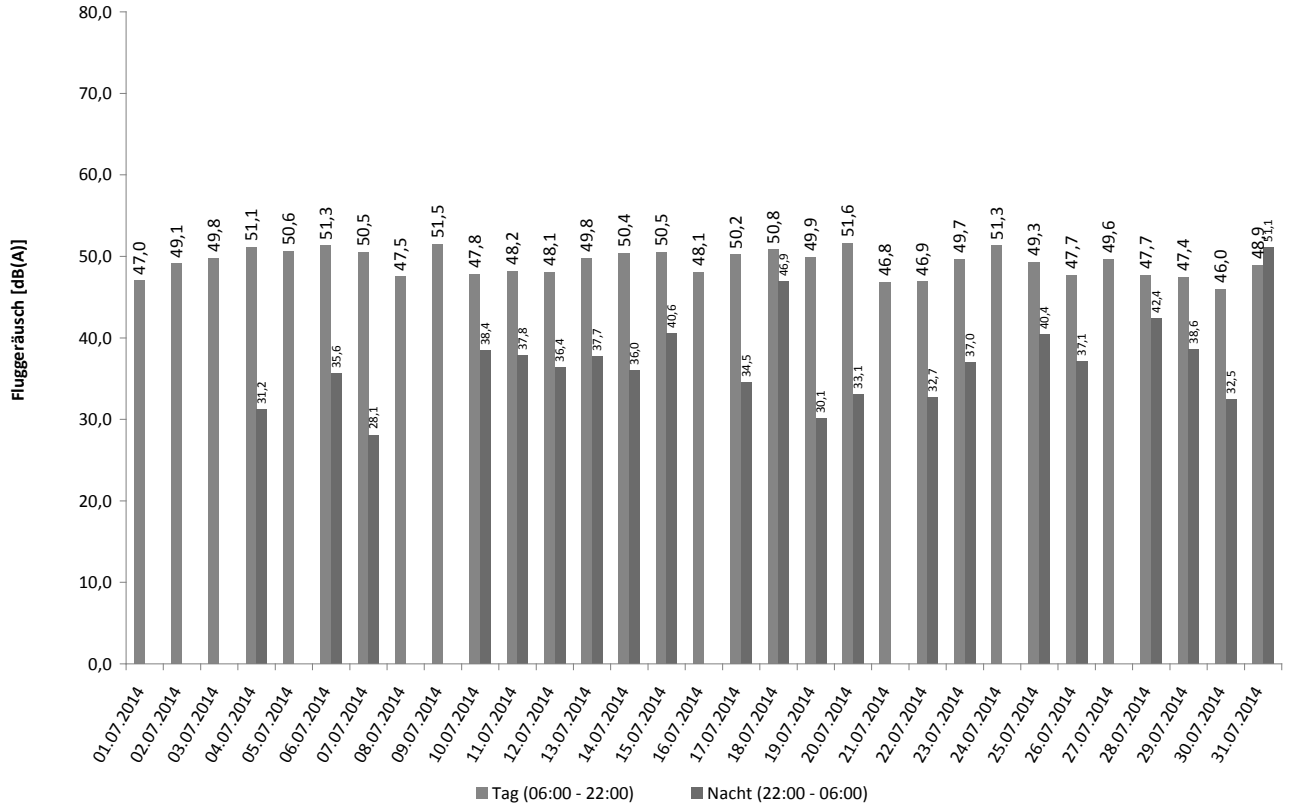
N<sub>1</sub>: Anzahl der gemessenen (korrelierten) relevanten Flugbewegungen

N<sub>2</sub>: Anzahl aller für die Messstelle relevanten Flugbewegungen

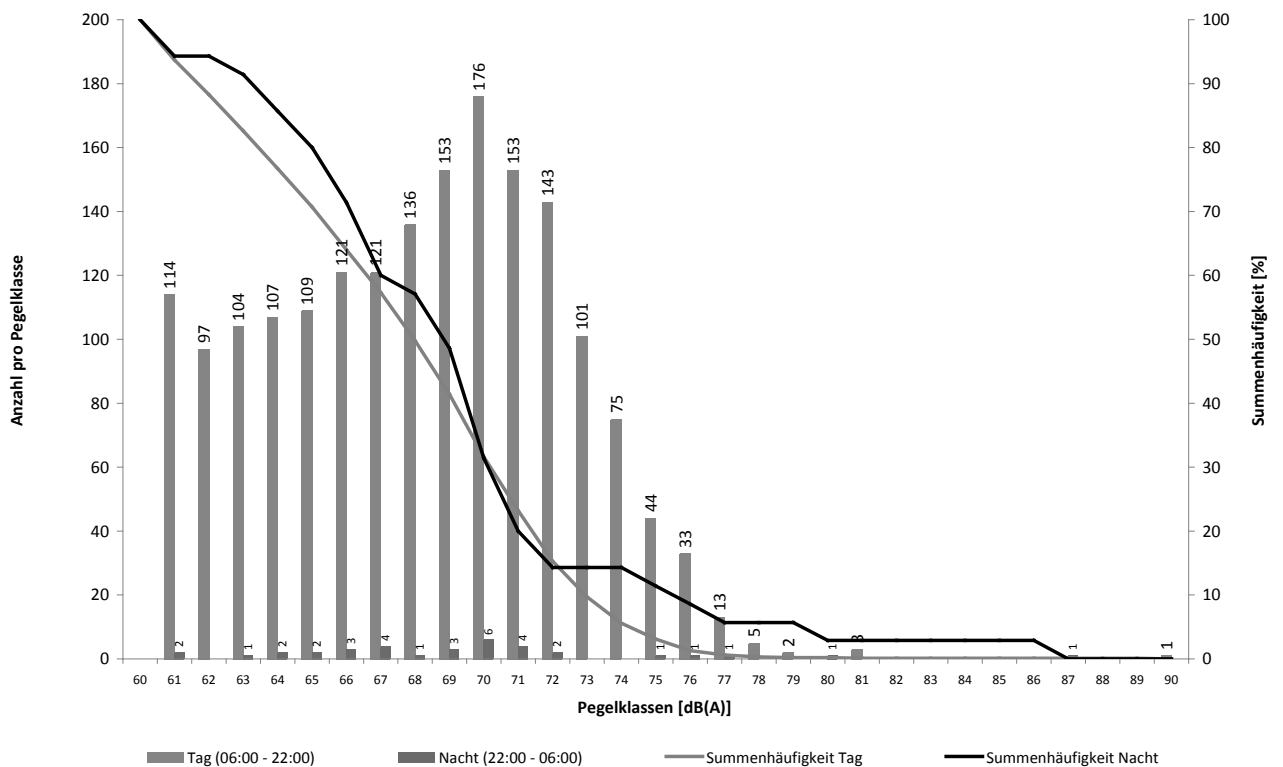
Bei einem Koeffizienten  $N_1/N_2 < 50\%$  wird aufgrund der fehlenden Aussagekraft kein Leq-Wert angegeben.

## Äquivalente Dauerschallpegel - Fluggeräusch Dortmund-Wickede Juli 2014

Fluggeräusch: Tag 49,5 dB(A)? Nacht 39,5 dB(A)



## Häufigkeitsverteilung der Maximalpegel Dortmund-Wickede Juli 2014



## Messstellenstatistik - Tag (06:00 - 22:00)

### Dortmund-Wickede

Juli 2014

	Relevante Flugereignisse (N2)		Anzahl korr. Lärmereignisse (N1)		Verfügbarkeit		Gesamtgeräusch	Fluggeräusch
	A	D	A	D	[%]	Ausfall	[dB(A)]	[dB(A)]
01.07.2014	56	58	11	40	100		53,2	47,0
02.07.2014	56	57	19	43	100		55,6	49,1
03.07.2014	66	67	26	44	100		54,3	49,8
04.07.2014	53	54	29	43	100		55,2	51,1
05.07.2014	52	52	32	34	100		55,4	50,6
06.07.2014	57	51	31	40	100		55,7	51,3
07.07.2014	59	64	26	44	100		53,5	50,5
08.07.2014	34	31	16	30	100		52,3	47,5
09.07.2014	29	28	21	27	100		54,4	51,5
10.07.2014	38	40	16	31	100		52,8	47,8
11.07.2014	35	41	16	33	100		52,0	48,2
12.07.2014	42	41	19	31	100		52,0	48,1
13.07.2014	47	44	25	32	100		52,3	49,8
14.07.2014	35	37	24	27	100		53,0	50,4
15.07.2014	54	54	26	37	100		53,2	50,5
16.07.2014	78	78	22	37	100		53,0	48,1
17.07.2014	65	64	23	44	100		52,5	50,2
18.07.2014	57	59	29	34	100		53,6	50,8
19.07.2014	56	53	24	33	100		52,6	49,9
20.07.2014	48	45	32	37	100		55,0	51,6
21.07.2014	30	29	16	27	100		51,0	46,8
22.07.2014	47	47	22	34	100		51,1	46,9
23.07.2014	62	64	33	38	100		53,0	49,7
24.07.2014	67	66	42	47	100		58,9	51,3
25.07.2014	49	47	25	31	100		52,3	49,3
26.07.2014	44	47	17	31	100		50,8	47,7
27.07.2014	42	42	20	35	100		52,0	49,6
28.07.2014	35	35	18	25	100		52,7	47,7
29.07.2014	39	37	23	29	100		51,1	47,4
30.07.2014	56	59	12	37	100		50,9	46,0
31.07.2014	62	62	28	33	100		51,6	48,9
<b>Gesamt</b>	<b>1550</b>	<b>1553</b>	<b>723</b>	<b>1088</b>	<b>100</b>		<b>53,5</b>	<b>49,5</b>

N1: Anzahl der gemessenen Flugbewegungen

N2: Anzahl der relevanten Flugbewegungen während des Betriebszeitraums

T = technische Störung

W = Wetterstörung

S = Störgeräusch



## Messstellenstatistik - Nacht (22:00 - 06:00)

### Dortmund-Wickede

Juli 2014

	Relevante Flugereignisse		Anzahl korr. Lärmereignisse		Verfügbarkeit		Gesamtgeräusch	Fluggeräusch
	A	D	A	D	[%]	Ausfall	[dB(A)]	[dB(A)]
01.07.2014	0	0	0	0	100		54,3	
02.07.2014	1	1	0	0	100		54,3	
03.07.2014	1	1	0	0	100		52,0	
04.07.2014	3	2	1	0	100		52,4	31,2
05.07.2014	1	1	0	0	100		52,4	
06.07.2014	1	1	1	0	100		48,3	35,6
07.07.2014	1	0	1	0	100		46,0	28,1
08.07.2014	0	0	0	0	100		47,6	
09.07.2014	0	0	0	0	100		45,1	
10.07.2014	1	1	1	1	100		49,4	38,4
11.07.2014	2	1	1	1	100		45,3	37,8
12.07.2014	1	0	1	1	100		50,9	36,4
13.07.2014	0	1	0	1	100		55,7	37,7
14.07.2014	3	2	2	0	100		45,7	36,0
15.07.2014	3	2	1	0	100		47,9	40,6
16.07.2014	1	1	0	0	100		45,9	
17.07.2014	1	1	1	1	100		45,5	34,5
18.07.2014	2	4	1	2	100		50,0	46,9
19.07.2014	2	1	1	1	100		45,4	30,1
20.07.2014	0	1	0	1	100		46,3	33,1
21.07.2014	0	0	0	0	100		48,1	
22.07.2014	0	1	0	1	100		45,3	32,7
23.07.2014	1	1	0	1	100		46,1	37,0
24.07.2014	0	0	0	0	100		48,0	
25.07.2014	1	1	1	1	100		46,9	40,4
26.07.2014	0	2	0	2	100		45,6	37,1
27.07.2014	1	0	0	0	100		47,8	
28.07.2014	1	2	0	2	100		47,3	42,4
29.07.2014	2	1	2	1	100		46,8	38,6
30.07.2014	1	2	0	1	100		44,9	32,5
31.07.2014	1	1	1	1	100		52,4	51,1
Gesamt	32	32	16	19	100		49,7	39,5

N1: Anzahl der gemessenen Flugbewegungen

N2: Anzahl der relevanten Flugbewegungen während des Betriebszeitraums

T = technische Störung

W = Wetterstörung

S = Störgeräusch

## MP04 Dortmund-Aplerbeck

### Dortmund-Aplerbeck Juli 2014

#### Geographische Position

Breitengrad	51°30'13,00"N
Längengrad	7°33'56,00"E
Höhe über NN	157 m
Seit	13.08.2002

	Juli 2014		Letzte sechs Monate	
	Fluggeräusch	Gesamtgeräusch	Fluggeräusch	Gesamtgeräusch
$L_{p,A,eq,Tag}$	55,0 dB	56,3 dB	54,0 dB	55,4 dB
$L_{p,A,eq,Nacht}$	42,1 dB	47,6 dB	35,2 dB	46,4 dB
$L_{DEN}$	55,8 dB	57,9 dB	54,2 dB	56,8 dB
<b>N1/N2</b>	72,5 %		67,1 %	

	Schwellenwert (Nachts)*	Mindestzeit (Nachts)*	Horchzeit (Nachts)*	Relevante Flugbewegungen
	56 dB(A)	5 s	5 s	ARR 06, DEP 24

\* keine Angabe bedeutet gleiche Tag- und Nachtwerte

Betriebszeit 06:00 - 22:00: 100 %

Betriebszeit 22:00 - 06:00: 100 %

Verfügbarkeit der Messstelle: 100%

Der gemessene äquivalente Dauerschallpegel erfasst sämtliche Lärmereignisse der Zeitspanne, bei der die Schalldruckpegel die Messschwelle der Messstelle länger als die Mindestzeit überschreiten bis zu dem Zeitpunkt an dem nach Erreichen des Maximalpegels die Schwelle länger als die Dauer der Horchzeit unterschritten wird.

Relevante Flugbewegungen:

Alle Starts und Landungen in/aus Richtung Dortmund (Westen)

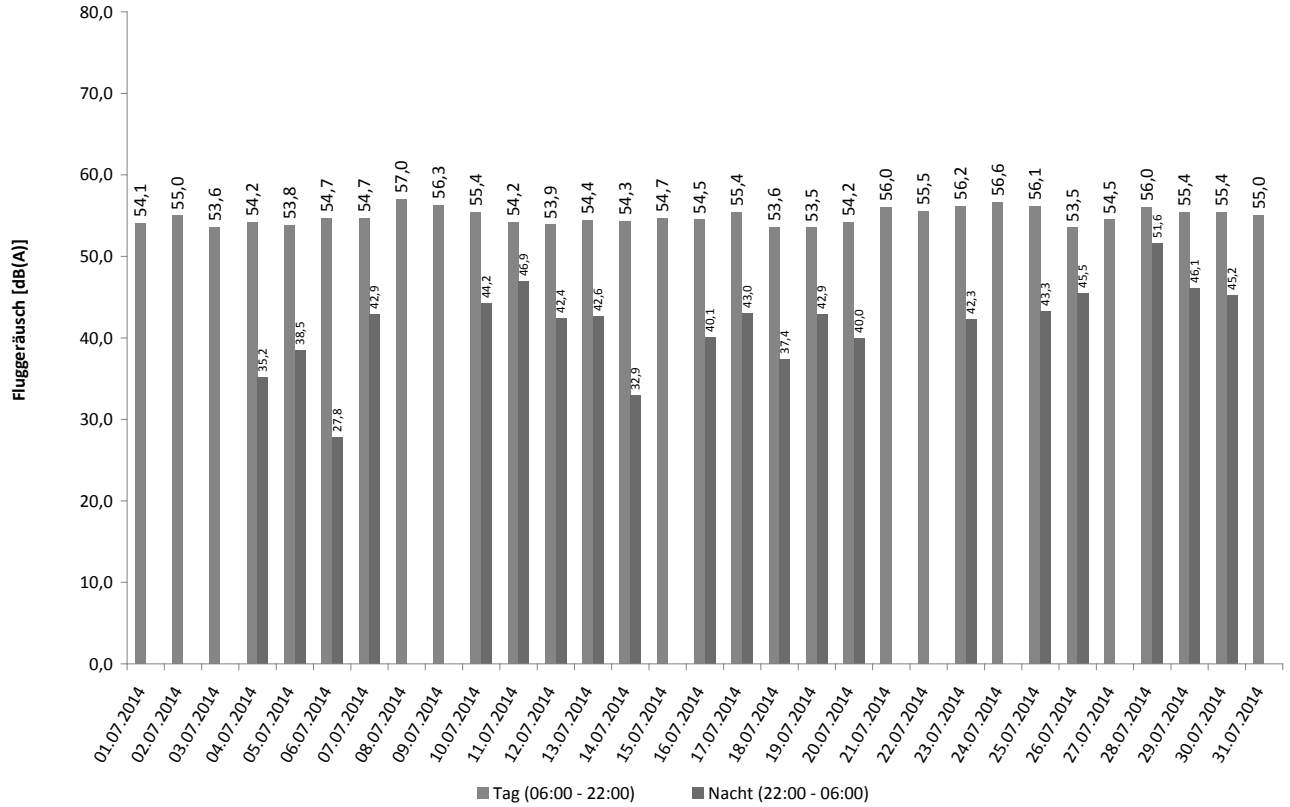
N<sub>1</sub>: Anzahl der gemessenen (korrelierten) relevanten Flugbewegungen

N<sub>2</sub>: Anzahl aller für die Messstelle relevanten Flugbewegungen

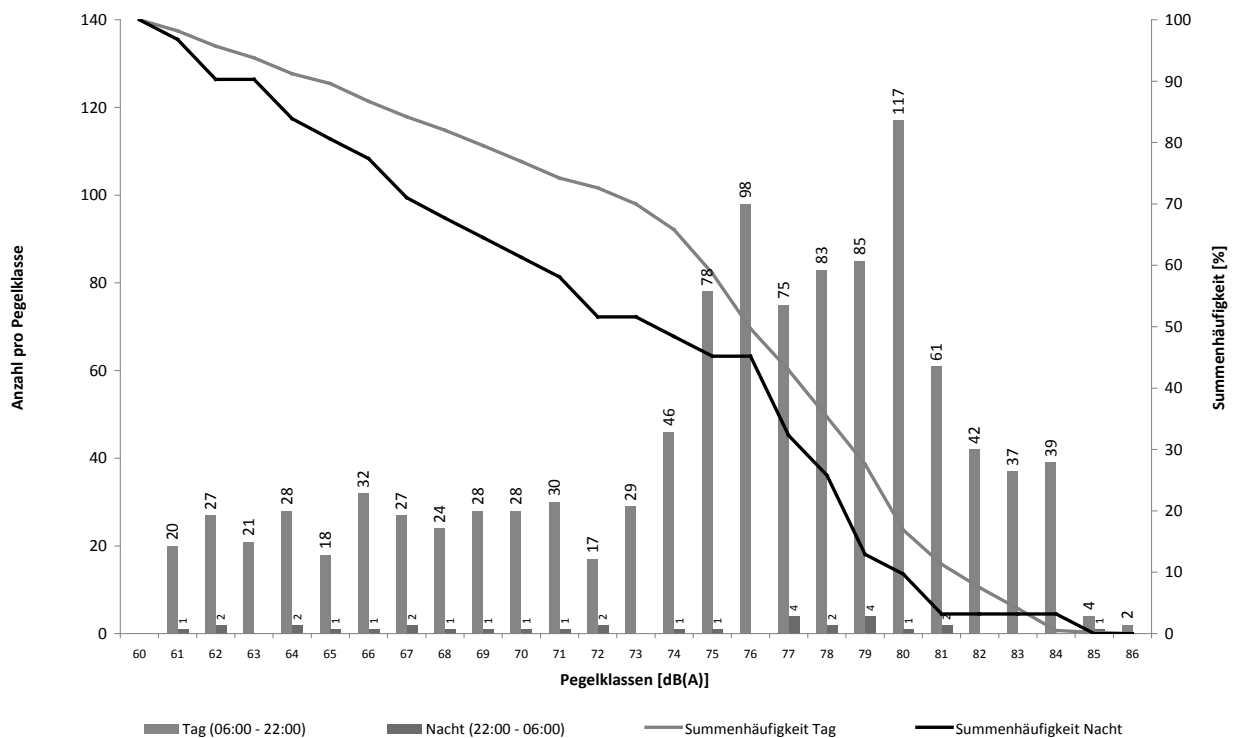
Bei einem Koeffizienten  $N_1/N_2 < 50\%$  wird aufgrund der fehlenden Aussagekraft kein  $L_{eq}$ -Wert angegeben.

## Äquivalente Dauerschallpegel - Fluggeräusch Dortmund-Aplerbeck Juli 2014

Fluggeräusch: Tag 55,0 dB(A)? Nacht 42,1 dB(A)



## Häufigkeitsverteilung der Maximalpegel Dortmund-Aplerbeck Juli 2014



## Messstellenstatistik - Tag (06:00 - 22:00)

### Dortmund-Aplerbeck

Juli 2014

	Relevante Flugereignisse (N2)		Anzahl korr. Lärmereignisse (N1)		Verfügbarkeit		Gesamtgeräusch	Fluggeräusch
	A	D	A	D	[%]	Ausfall	[dB(A)]	[dB(A)]
01.07.2014	2	55	2	37	100		55,2	54,1
02.07.2014	20	32	16	22	100		55,7	55,0
03.07.2014	1	63	1	35	100		54,4	53,6
04.07.2014	3	46	3	22	100		54,9	54,2
05.07.2014	0	51	0	33	100		54,9	53,8
06.07.2014	1	50	1	31	100		55,4	54,7
07.07.2014	22	41	17	27	100		55,3	54,7
08.07.2014	31	3	31	3	100		58,6	57,0
09.07.2014	0	28	0	27	100		57,3	56,3
10.07.2014	35	2	28	2	100		57,0	55,4
11.07.2014	1	37	1	26	100		55,4	54,2
12.07.2014	34	7	25	5	100		54,9	53,9
13.07.2014	0	41	0	28	100		54,8	54,4
14.07.2014	1	34	1	31	100		55,0	54,3
15.07.2014	3	51	3	37	100		55,4	54,7
16.07.2014	10	68	8	35	100		55,1	54,5
17.07.2014	29	35	21	27	100		55,9	55,4
18.07.2014	42	11	33	7	100		54,2	53,6
19.07.2014	28	30	19	21	100		54,1	53,5
20.07.2014	3	39	3	28	100		54,9	54,2
21.07.2014	13	15	13	15	100		56,8	56,0
22.07.2014	42	2	30	2	100		56,3	55,5
23.07.2014	58	0	43	0	100		57,0	56,2
24.07.2014	62	1	53	1	100		62,6	56,6
25.07.2014	47	0	34	0	100		56,8	56,1
26.07.2014	2	45	1	31	100		54,1	53,5
27.07.2014	0	40	0	27	100		55,0	54,5
28.07.2014	28	11	25	10	100		57,1	56,0
29.07.2014	19	20	16	16	100		56,9	55,4
30.07.2014	2	59	1	40	100		56,2	55,4
31.07.2014	11	53	6	35	100		55,6	55,0
<b>Gesamt</b>	<b>550</b>	<b>970</b>	<b>435</b>	<b>661</b>	<b>100</b>		<b>56,3</b>	<b>55,0</b>

N1: Anzahl der gemessenen Flugbewegungen

N2: Anzahl der relevanten Flugbewegungen während des Betriebszeitraums

T = technische Störung

W = Wetterstörung

S = Störgeräusch

## Messstellenstatistik - Nacht (22:00 - 06:00)

### Dortmund-Aplerbeck

Juli 2014

	Relevante Flugereignisse		Anzahl korr. Lärmereignisse		Verfügbarkeit		Gesamtgeräusch	Fluggeräusch
	A	D	A	D	[%]	Ausfall	[dB(A)]	[dB(A)]
01.07.2014	0	0	0	0	100		46,4	
02.07.2014	1	0	0	0	100		45,1	
03.07.2014	0	0	0	0	100		44,7	
04.07.2014	1	1	1	1	100		44,2	35,2
05.07.2014	1	1	1	1	100		45,2	38,5
06.07.2014	0	1	0	1	100		44,0	27,8
07.07.2014	1	0	1	0	100		47,7	42,9
08.07.2014	0	0	0	0	100		47,4	
09.07.2014	0	0	0	0	100		42,7	
10.07.2014	0	1	0	1	100		47,2	44,2
11.07.2014	0	1	0	1	100		48,6	46,9
12.07.2014	1	0	1	1	100		47,9	42,4
13.07.2014	0	1	0	1	100		48,1	42,6
14.07.2014	0	2	0	1	100		44,6	32,9
15.07.2014	0	1	0	0	100		42,5	
16.07.2014	1	1	1	1	100		45,8	40,1
17.07.2014	1	1	1	0	100		47,4	43,0
18.07.2014	1	2	1	2	100		44,9	37,4
19.07.2014	2	1	2	1	100		45,8	42,9
20.07.2014	0	1	0	1	100		51,4	40,0
21.07.2014	0	0	0	0	100		48,7	
22.07.2014	0	0	0	0	100		45,8	
23.07.2014	1	0	1	0	100		47,3	42,3
24.07.2014	0	0	0	0	100		45,6	
25.07.2014	1	0	1	0	100		47,2	43,3
26.07.2014	0	2	0	2	100		47,9	45,5
27.07.2014	0	0	0	0	100		46,0	
28.07.2014	0	2	0	2	100		53,3	51,6
29.07.2014	2	0	2	0	100		52,7	46,1
30.07.2014	0	2	0	1	100		48,2	45,2
31.07.2014	0	0	0	0	100		44,9	
<b>Gesamt</b>	<b>14</b>	<b>21</b>	<b>13</b>	<b>18</b>	<b>100</b>		<b>47,6</b>	<b>42,1</b>

N1: Anzahl der gemessenen Flugbewegungen

N2: Anzahl der relevanten Flugbewegungen während des Betriebszeitraums

T = technische Störung

W = Wetterstörung

S = Störgeräusch