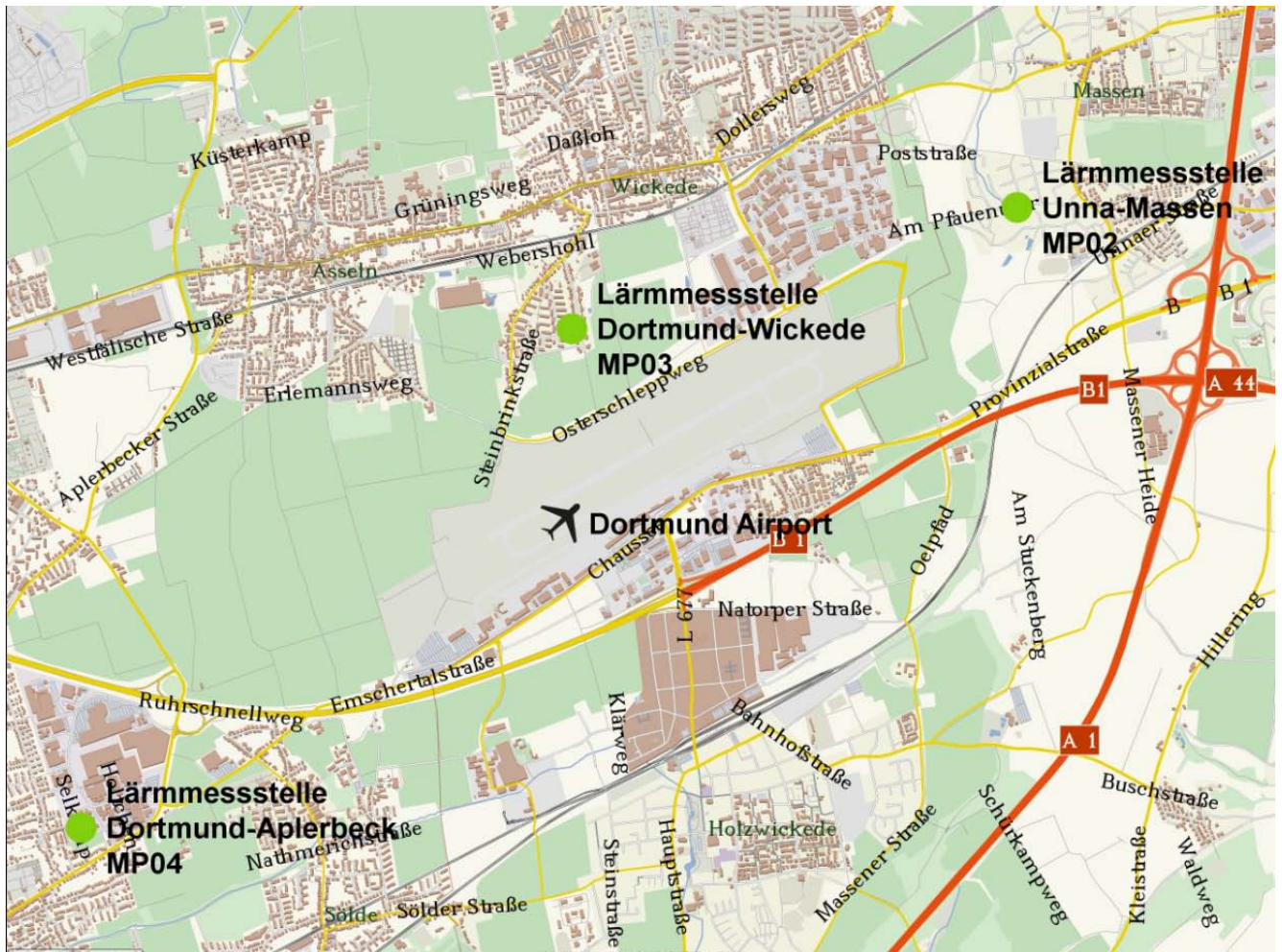


Dortmund Airport 21

Flughafen Dortmund Fluglärmmessung Messbericht für den Monat März 2014



Flughafen Dortmund GmbH

- Messstelle MP02: Unna-Massen
Siegfriedstrasse 28a
59427 Unna
- Messstelle MP03: Dortmund-Wickede
Langschedestrasse 41
44319 Dortmund
- Messstelle MP04: Dortmund-Aplerbeck
Schleefstrasse 12
44287 Dortmund

MP02 Unna-Massen

Unna-Massen März 2014

Geographische Position

Breitengrad	51°31'52,50"N
Längengrad	7°38'38,00"E
Höhe über NN	99 m
Seit	13.08.2002

	März 2014		Letzte sechs Monate	
	Fluggeräusch	Gesamtgeräusch	Fluggeräusch	Gesamtgeräusch
$L_{p,A,eq,Tag}$	53,0 dB	59,9 dB	53,2 dB	65,9 dB
$L_{p,A,eq,Nacht}$	34,1 dB	49,2 dB	33,0 dB	60,5 dB
L_{DEN}	53,1 dB	60,2 dB	53,0 dB	68,3 dB
N1/N2	94,2 %		77,0 %	

	Schwellenwert (Nachts)*	Mindestzeit (Nachts)*	Horchzeit (Nachts)*	Relevante Flugbewegungen
	56 dB(A)	5 s	5 s	ARR 24, DEP 06

* keine Angabe bedeutet gleiche Tag- und Nachtwerte

Betriebszeit 06:00 - 22:00: 100 %

Betriebszeit 22:00 - 06:00: 100 %

Verfügbarkeit der Messstelle: 100%

Der gemessene äquivalente Dauerschallpegel erfasst sämtliche Lärmereignisse der Zeitspanne, bei der die Schalldruckpegel die Messschwelle der Messstelle länger als die Mindestzeit überschreiten bis zu dem Zeitpunkt an dem nach Erreichen des Maximalpegels die Schwelle länger als die Dauer der Horchzeit unterschritten wird.

Relevante Flugbewegungen:

Alle Starts und Landungen in/aus Richtung Unna (Osten)

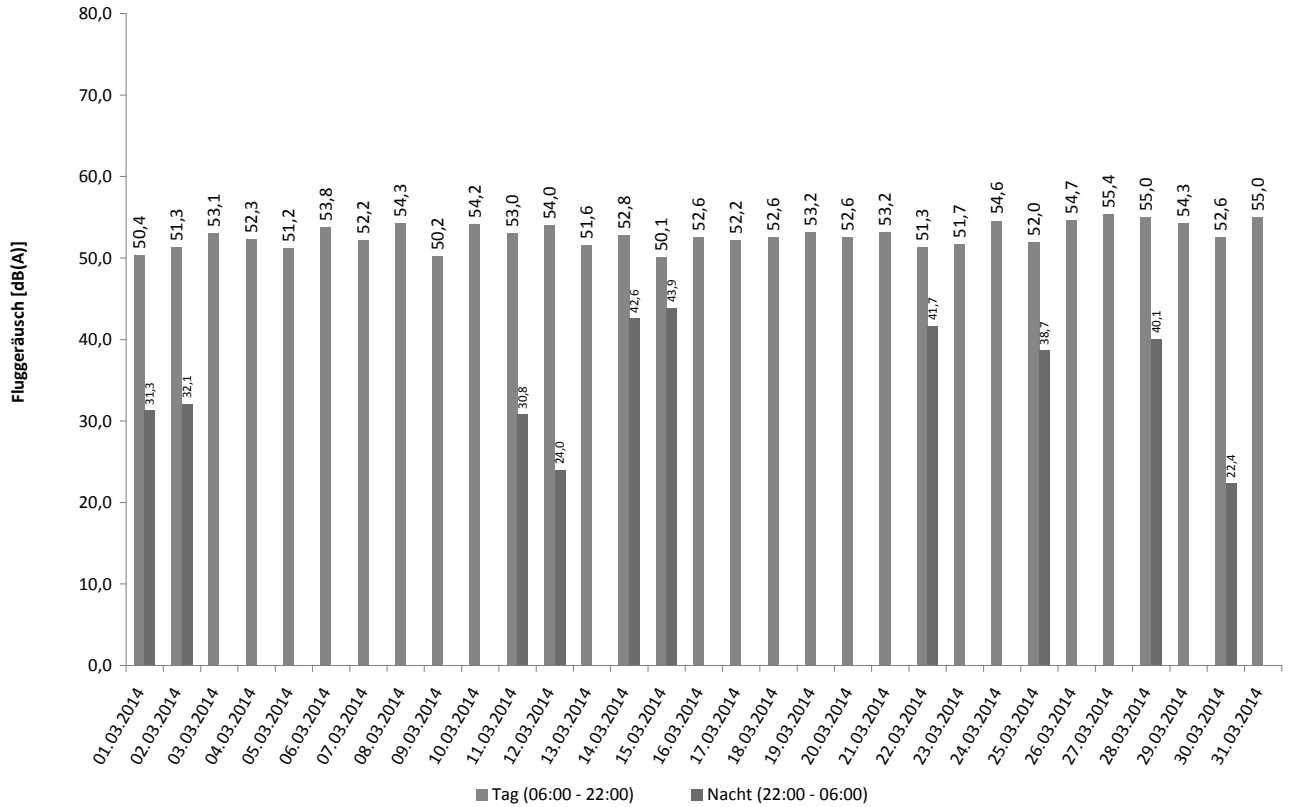
N_1 : Anzahl der gemessenen (korrelierten) relevanten Flugbewegungen

N_2 : Anzahl aller für die Messstelle relevanten Flugbewegungen

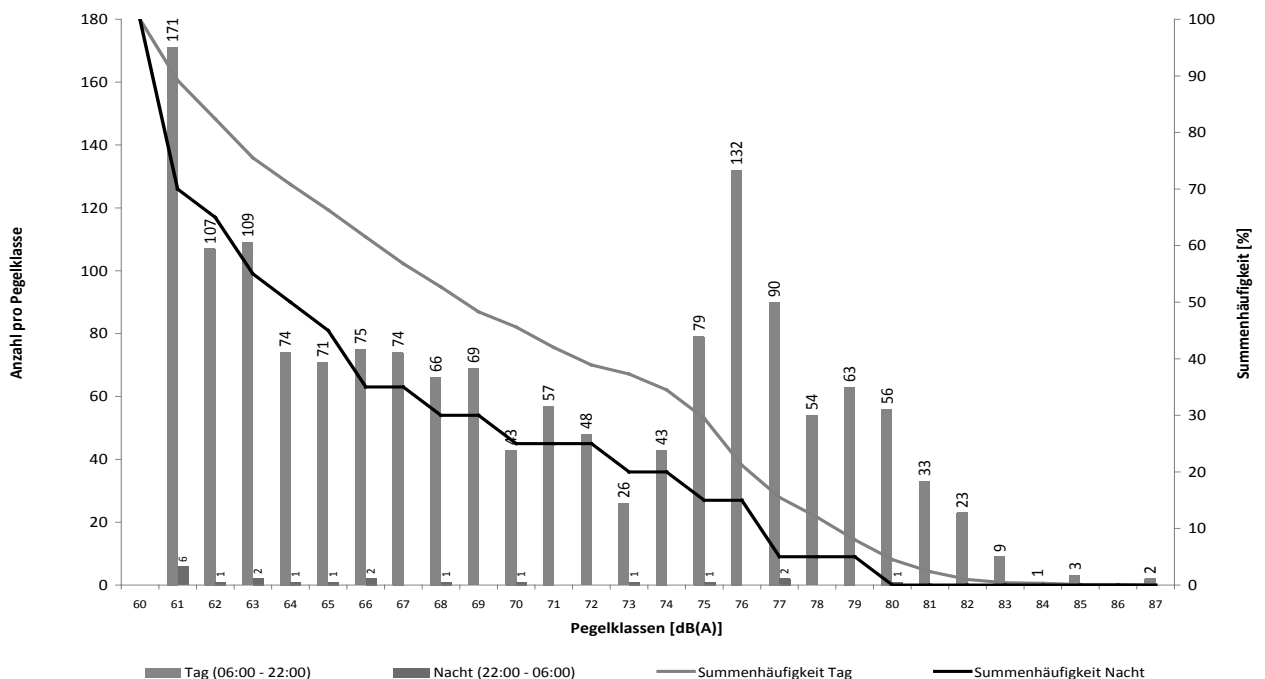
Bei einem Koeffizienten $N_1/N_2 < 50\%$ wird aufgrund der fehlenden Aussagekraft kein L_{eq} -Wert angegeben.

Äquivalente Dauerschallpegel - Fluggeräusch Unna-Massen März 2014

Fluggeräusch: Tag 53,0 dB(A)? Nacht 34,1 dB(A)



Häufigkeitsverteilung der Maximalpegel Unna-Massen März 2014



Messstellenstatistik - Tag (06:00 - 22:00)

Unna-Massen

März 2014

	Relevante Flugereignisse (N2)		Anzahl korr. Lärmereignisse (N1)		Verfügbarkeit		Gesamtgeräusch	Fluggeräusch
	A	D	A	D	[%]	Ausfall	[dB(A)]	[dB(A)]
01.03.2014	40	3	40	3	100		54,1	50,4
02.03.2014	41	3	38	3	100		53,8	51,3
03.03.2014	29	7	28	7	100		56,2	53,1
04.03.2014	58	5	55	5	100		55,7	52,3
05.03.2014	28	1	28	1	100		54,7	51,2
06.03.2014	86	4	83	4	100		57,1	53,8
07.03.2014	58	3	52	3	100		60,1	52,2
08.03.2014	15	42	14	40	100		56,3	54,3
09.03.2014	45	5	37	5	100		52,6	50,2
10.03.2014	42	28	40	25	100		70,0	54,2
11.03.2014	0	38	0	37	100		55,8	53,0
12.03.2014	5	53	5	51	100		60,1	54,0
13.03.2014	74	2	68	2	100		55,6	51,6
14.03.2014	66	3	63	3	100		55,8	52,8
15.03.2014	25	2	24	2	100		53,8	50,1
16.03.2014	24	1	23	1	100		54,4	52,6
17.03.2014	51	0	50	0	100		55,1	52,2
18.03.2014	39	0	39	0	100		55,8	52,6
19.03.2014	72	3	68	3	100		56,3	53,2
20.03.2014	63	3	60	3	100		55,8	52,6
21.03.2014	36	2	36	2	100		57,0	53,2
22.03.2014	30	2	30	2	100		55,0	51,3
23.03.2014	39	1	33	1	100		53,8	51,7
24.03.2014	38	10	37	10	100		57,0	54,6
25.03.2014	16	37	15	35	100		55,6	52,0
26.03.2014	31	34	31	32	100		56,7	54,7
27.03.2014	0	62	1	60	100		57,8	55,4
28.03.2014	3	70	3	64	100		69,2	55,0
29.03.2014	4	51	4	48	100		56,4	54,3
30.03.2014	52	11	41	8	100		54,1	52,6
31.03.2014	16	59	16	56	100		57,2	55,0
Gesamt	1126	545	1062	516	100		59,9	53,0

N1: Anzahl der gemessenen Flugbewegungen

N2: Anzahl der relevanten Flugbewegungen während des Betriebszeitraums

T = technische Störung

W = Wetterstörung

S = Störgeräusch

Messstellenstatistik - Nacht (22:00 - 06:00)

Unna-Massen

März 2014

	Relevante Flugereignisse		Anzahl korr. Lärmereignisse		Verfügbarkeit		Gesamtgeräusch	Fluggeräusch
	A	D	A	D	[%]	Ausfall	[dB(A)]	[dB(A)]
01.03.2014	1	0	1	0	100		46,4	31,3
02.03.2014	1	1	1	1	100		48,0	32,1
03.03.2014	0	0	0	0	100		50,1	
04.03.2014	0	0	0	0	100		46,0	
05.03.2014	0	0	0	0	100		50,1	
06.03.2014	0	0	0	0	100		50,2	
07.03.2014	0	0	0	0	100		44,2	
08.03.2014	0	0	0	0	100		45,9	
09.03.2014	0	0	0	0	100		46,1	
10.03.2014	0	0	0	0	100		45,0	
11.03.2014	1	1	1	1	100		51,1	30,8
12.03.2014	1	1	0	1	100		49,7	24,0
13.03.2014	0	0	0	0	100		50,9	
14.03.2014	1	1	1	1	100		48,2	42,6
15.03.2014	2	0	2	0	100		48,9	43,9
16.03.2014	1	0	0	0	100		49,7	
17.03.2014	0	0	0	0	100		48,0	
18.03.2014	0	0	0	0	100		50,0	
19.03.2014	0	0	0	0	100		48,5	
20.03.2014	0	0	0	0	100		47,6	
21.03.2014	0	0	0	0	100		50,0	
22.03.2014	1	0	1	0	100		48,1	41,7
23.03.2014	0	0	0	0	100		45,9	
24.03.2014	0	0	0	0	100		50,2	
25.03.2014	4	3	3	3	100		51,9	38,7
26.03.2014	0	2	0	0	100		49,7	
27.03.2014	0	0	0	0	100		51,2	
28.03.2014	1	1	1	1	100		53,0	40,1
29.03.2014	0	0	0	0	100		46,9	
30.03.2014	0	1	0	1	100		47,3	22,4
31.03.2014	0	0	0	0	100		50,2	
Gesamt	14	11	11	9	100		49,2	34,1

N1: Anzahl der gemessenen Flugbewegungen

N2: Anzahl der relevanten Flugbewegungen während des Betriebszeitraums

T = technische Störung

W = Wetterstörung

S = Störgeräusch

MP03 Dortmund-Wickede

Dortmund-Wickede März 2014

Geographische Position

Breitengrad	51°31'30,00"N
Längengrad	7°36'27,00"E
Höhe über NN	136 m
Seit	13.08.2002

	März 2014		Letzte sechs Monate	
	Fluggeräusch	Gesamtgeräusch	Fluggeräusch	Gesamtgeräusch
$L_{p,A,eq,Tag}$	50,3 dB	54,5 dB	51,0 dB	61,1 dB
$L_{p,A,eq,Nacht}$	32,3 dB	47,5 dB	35,0 dB	57,1 dB
L_{DEN}	49,9 dB	56,3 dB	51,0 dB	64,4 dB
N1/N2	52,5 %		60,0 %	

	Schwellenwert (Nachts)*	Mindestzeit (Nachts)*	Horchzeit (Nachts)*	Relevante Flugbewegungen
	56 dB(A)	5 s	5 s	ARR 06, ARR 24, DEP 24, DEP 06

* keine Angabe bedeutet gleiche Tag- und Nachtwerte

Betriebszeit 06:00 - 22:00: 100 %

Betriebszeit 22:00 - 06:00: 100 %

Verfügbarkeit der Messstelle: 100%

Der gemessene äquivalente Dauerschallpegel erfasst sämtliche Lärmereignisse der Zeitspanne, bei der die Schalldruckpegel die Messschwelle der Messstelle länger als die Mindestzeit überschreiten bis zu dem Zeitpunkt an dem nach Erreichen des Maximalpegels die Schwelle länger als die Dauer der Horchzeit unterschritten wird.

Relevante Flugbewegungen:

Alle Starts und Landungen in/aus Richtung Unna (Osten) und Dortmund (Westen)

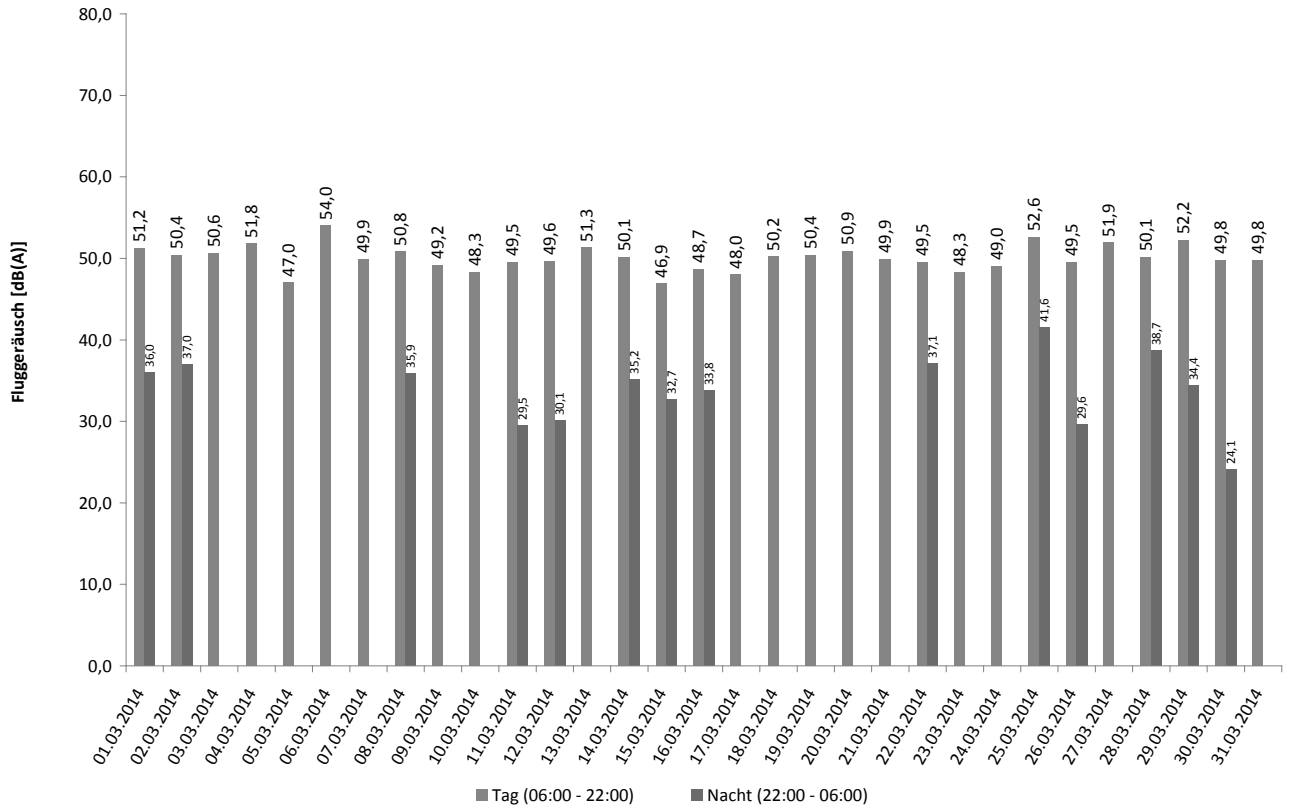
N_1 : Anzahl der gemessenen (korrelierten) relevanten Flugbewegungen

N_2 : Anzahl aller für die Messstelle relevanten Flugbewegungen

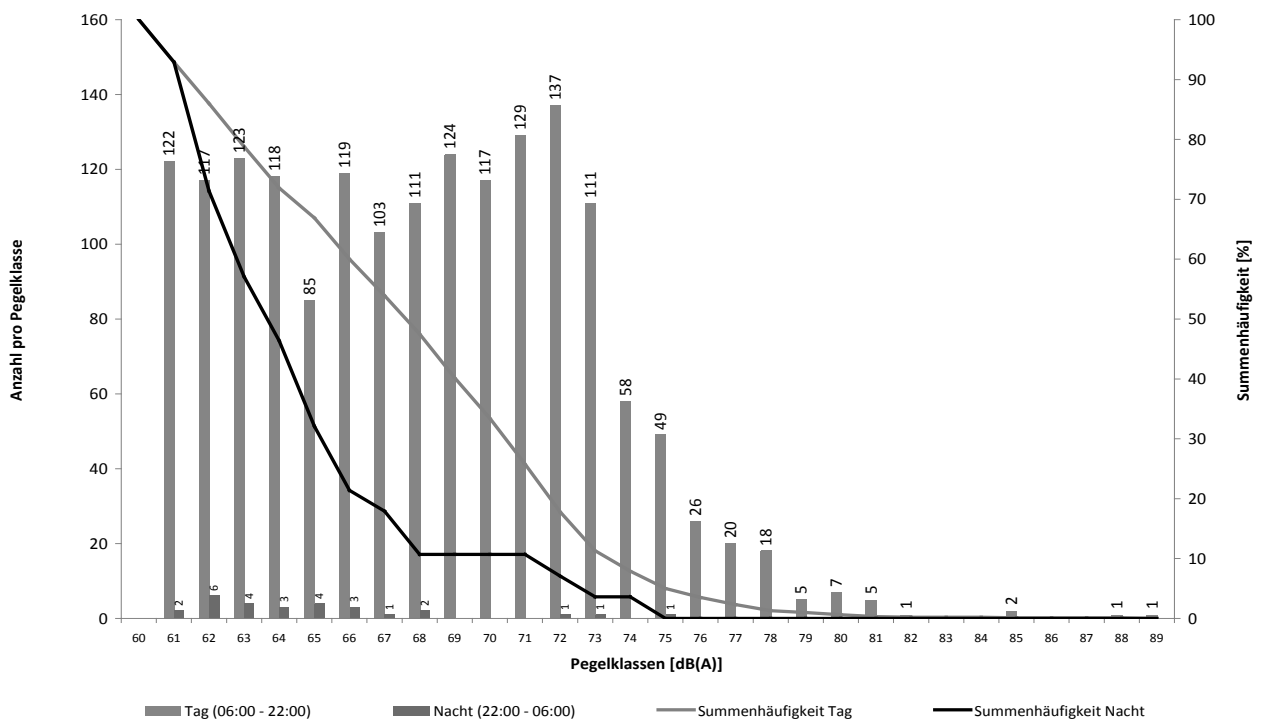
Bei einem Koeffizienten $N_1/N_2 < 50\%$ wird aufgrund der fehlenden Aussagekraft kein L_{eq} -Wert angegeben.

Äquivalente Dauerschallpegel - Fluggeräusch Dortmund-Wickede März 2014

Fluggeräusch: Tag 50,3 dB(A)? Nacht 32,3 dB(A)



Häufigkeitsverteilung der Maximalpegel Dortmund-Wickede März 2014



Messstellenstatistik - Tag (06:00 - 22:00)

Dortmund-Wickede

März 2014

	Relevante Flugereignisse (N2)		Anzahl korr. Lärmereignisse (N1)		Verfügbarkeit		Gesamtgeräusch	Fluggeräusch
	A	D	A	D	[%]	Ausfall	[dB(A)]	[dB(A)]
01.03.2014	41	44	19	30	100		54,0	51,2
02.03.2014	43	43	22	28	100		52,8	50,4
03.03.2014	34	32	20	29	100		54,9	50,6
04.03.2014	58	60	16	33	100		54,3	51,8
05.03.2014	29	25	11	21	100		52,3	47,0
06.03.2014	87	86	24	51	100		56,2	54,0
07.03.2014	58	59	20	31	100		53,9	49,9
08.03.2014	53	53	23	29	100		54,3	50,8
09.03.2014	47	47	19	28	100		52,7	49,2
10.03.2014	74	75	20	37	100		51,4	48,3
11.03.2014	37	38	18	31	100		52,1	49,5
12.03.2014	58	57	22	41	100		53,2	49,6
13.03.2014	77	73	17	44	100		53,7	51,3
14.03.2014	66	68	21	48	100		52,5	50,1
15.03.2014	25	25	22	23	100		56,2	46,9
16.03.2014	24	24	17	22	100		52,3	48,7
17.03.2014	51	50	16	37	100		52,7	48,0
18.03.2014	40	41	18	34	100		54,1	50,2
19.03.2014	72	72	28	61	100		56,2	50,4
20.03.2014	65	66	25	48	100		55,9	50,9
21.03.2014	37	37	22	26	100		61,2	49,9
22.03.2014	31	34	17	29	100		53,6	49,5
23.03.2014	39	38	14	25	100		51,6	48,3
24.03.2014	43	43	17	29	100		52,0	49,0
25.03.2014	51	48	19	26	100		54,2	52,6
26.03.2014	60	63	19	39	100		52,7	49,5
27.03.2014	59	63	27	46	100		56,9	51,9
28.03.2014	76	71	31	38	100		54,1	50,1
29.03.2014	56	56	24	34	100		54,2	52,2
30.03.2014	69	68	21	36	100		51,9	49,8
31.03.2014	73	72	29	37	100		52,5	49,8
Gesamt	1633	1631	638	1071	100		54,5	50,3

N1: Anzahl der gemessenen Flugbewegungen

N2: Anzahl der relevanten Flugbewegungen während des Betriebszeitraums

T = technische Störung

W = Wetterstörung

S = Störgeräusch

Messstellenstatistik - Nacht (22:00 - 06:00)

Dortmund-Wickede

März 2014

	Relevante Flugereignisse		Anzahl korr. Lärmereignisse		Verfügbarkeit		Gesamtgeräusch	Fluggeräusch
	A	D	A	D	[%]	Ausfall	[dB(A)]	[dB(A)]
01.03.2014	1	1	1	1	100		48,2	36,0
02.03.2014	1	2	2	1	100		48,7	37,0
03.03.2014	0	0	0	0	100		47,4	
04.03.2014	0	0	0	0	100		42,3	
05.03.2014	0	0	0	0	100		46,1	
06.03.2014	0	0	0	0	100		49,4	
07.03.2014	0	0	0	0	100		42,4	
08.03.2014	1	0	1	0	100		46,6	35,9
09.03.2014	0	0	0	0	100		46,5	
10.03.2014	1	1	0	0	100		44,2	
11.03.2014	1	1	1	0	100		47,1	29,5
12.03.2014	1	1	1	0	100		46,0	30,1
13.03.2014	0	0	0	0	100		44,5	
14.03.2014	1	1	1	1	100		50,8	35,2
15.03.2014	2	1	2	1	100		50,3	32,7
16.03.2014	2	2	2	0	100		45,0	33,8
17.03.2014	0	0	0	0	100		43,0	
18.03.2014	0	0	0	0	100		54,7	
19.03.2014	0	0	0	0	100		47,2	
20.03.2014	0	0	0	0	100		50,1	
21.03.2014	0	0	0	0	100		45,9	
22.03.2014	1	0	1	0	100		46,4	37,1
23.03.2014	0	0	0	0	100		43,4	
24.03.2014	1	0	0	0	100		44,6	
25.03.2014	4	5	2	2	100		46,7	41,6
26.03.2014	2	2	0	1	100		46,9	29,6
27.03.2014	1	0	0	0	100		47,5	
28.03.2014	2	2	2	1	100		47,1	38,7
29.03.2014	2	2	1	2	100		44,8	34,4
30.03.2014	1	1	1	0	100		44,2	24,1
31.03.2014	0	0	0	0	100		45,0	
Gesamt	25	22	18	10	100		47,5	32,3

N1: Anzahl der gemessenen Flugbewegungen

N2: Anzahl der relevanten Flugbewegungen während des Betriebszeitraums

T = technische Störung

W = Wetterstörung

S = Störgeräusch

MP04 Dortmund-Aplerbeck

Dortmund-Aplerbeck März 2014

Geographische Position

Breitengrad	51°30'13,00"N
Längengrad	7°33'56,00"E
Höhe über NN	157 m
Seit	13.08.2002

	März 2014		Letzte sechs Monate	
	Fluggeräusch	Gesamtgeräusch	Fluggeräusch	Gesamtgeräusch
$L_{p,A,eq,Tag}$	53,1 dB	54,6 dB	53,8 dB	55,0 dB
$L_{p,A,eq,Nacht}$	34,4 dB	45,6 dB	34,3 dB	48,8 dB
L_{DEN}	53,0 dB	55,9 dB	53,6 dB	57,4 dB
N1/N2	64,7 %		65,9 %	

	Schwellenwert (Nachts)*	Mindestzeit (Nachts)*	Horchzeit (Nachts)*	Relevante Flugbewegungen
	56 dB(A)	5 s	5 s	ARR 06, DEP 24

* keine Angabe bedeutet gleiche Tag- und Nachtwerte

Betriebszeit 06:00 - 22:00: 100 %

Betriebszeit 22:00 - 06:00: 100 %

Verfügbarkeit der Messstelle: 100%

Der gemessene äquivalente Dauerschallpegel erfasst sämtliche Lärmereignisse der Zeitspanne, bei der die Schalldruckpegel die Messschwelle der Messstelle länger als die Mindestzeit überschreiten bis zu dem Zeitpunkt an dem nach Erreichen des Maximalpegels die Schwelle länger als die Dauer der Horchzeit unterschritten wird.

Relevante Flugbewegungen:

Alle Starts und Landungen in/aus Richtung Dortmund (Westen)

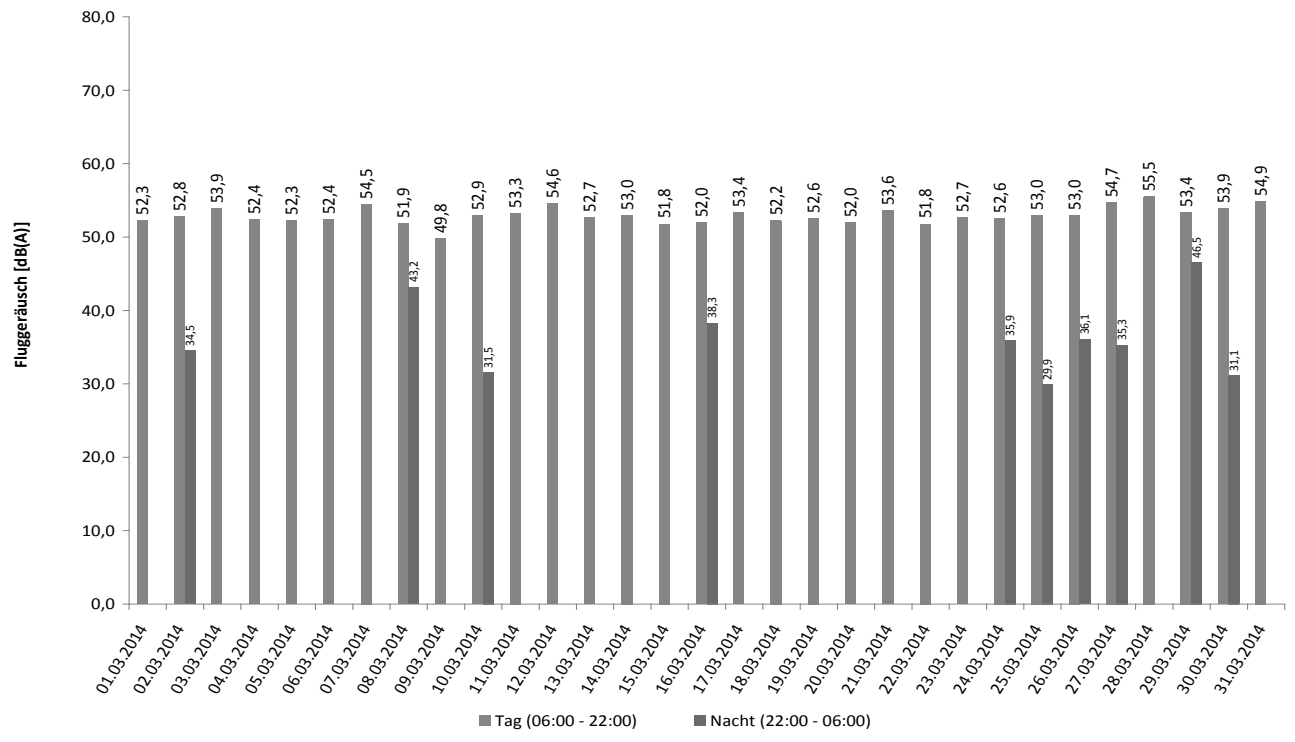
N₁: Anzahl der gemessenen (korrelierten) relevanten Flugbewegungen

N₂: Anzahl aller für die Messstelle relevanten Flugbewegungen

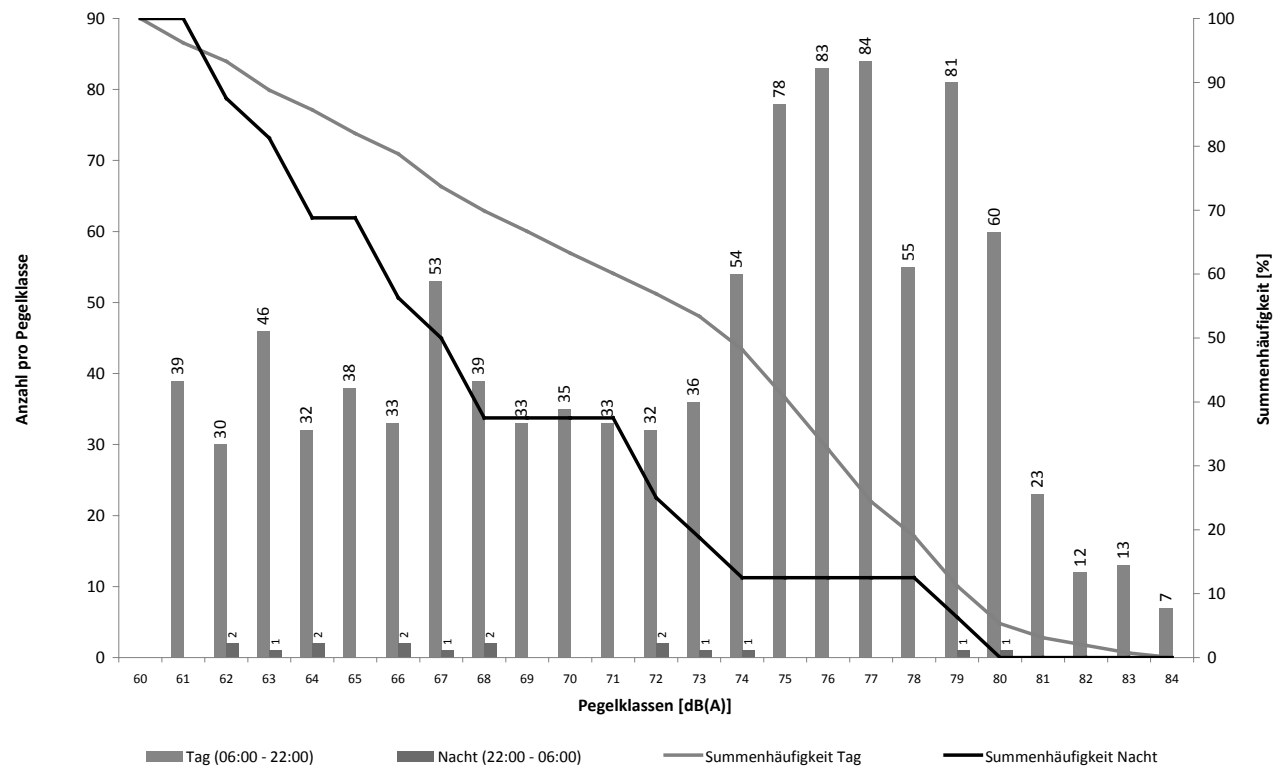
Bei einem Koeffizienten $N_1/N_2 < 50\%$ wird aufgrund der fehlenden Aussagekraft kein L_{eq} -Wert angegeben.

Äquivalente Dauerschallpegel - Fluggeräusch Dortmund-Aplerbeck März 2014

Fluggeräusch: Tag 53,1 dB(A)? Nacht 34,4 dB(A)



Häufigkeitsverteilung der Maximalpegel Dortmund-Aplerbeck März 2014



Messstellenstatistik - Tag (06:00 - 22:00)

Dortmund-Aplerbeck

März 2014

	Relevante Flugereignisse (N2)		Anzahl korr. Lärmereignisse (N1)		Verfügbarkeit		Gesamtgeräusch	Fluggeräusch
	A	D	A	D	[%]	Ausfall	[dB(A)]	[dB(A)]
01.03.2014	1	41	1	26	100		53,3	52,3
02.03.2014	2	40	2	24	100		53,6	52,8
03.03.2014	5	25	5	18	100		54,8	53,9
04.03.2014	0	55	0	34	100		53,8	52,4
05.03.2014	1	24	1	24	100		53,6	52,3
06.03.2014	1	82	1	50	100		54,0	52,4
07.03.2014	0	56	0	33	100		56,2	54,5
08.03.2014	38	11	13	6	100		53,1	51,9
09.03.2014	2	42	2	24	100		50,9	49,8
10.03.2014	32	47	16	30	100		54,2	52,9
11.03.2014	37	0	29	0	100		55,1	53,3
12.03.2014	53	4	43	2	100		56,1	54,6
13.03.2014	3	71	3	35	100		54,2	52,7
14.03.2014	0	65	0	37	100		54,2	53,0
15.03.2014	0	23	0	19	100		53,7	51,8
16.03.2014	0	23	0	23	100		53,1	52,0
17.03.2014	0	50	0	33	100		54,5	53,4
18.03.2014	1	41	1	31	100		54,1	52,2
19.03.2014	0	69	0	36	100		54,4	52,6
20.03.2014	2	63	2	35	100		53,4	52,0
21.03.2014	1	35	1	33	100		55,3	53,6
22.03.2014	1	32	1	21	100		53,9	51,8
23.03.2014	0	37	0	23	100		54,1	52,7
24.03.2014	5	33	5	24	100		54,8	52,6
25.03.2014	35	11	23	9	100		54,9	53,0
26.03.2014	29	29	25	23	100		55,7	53,0
27.03.2014	59	1	40	1	100		56,8	54,7
28.03.2014	73	1	44	1	100		57,0	55,5
29.03.2014	52	5	33	4	100		54,5	53,4
30.03.2014	17	57	8	27	100		54,9	53,9
31.03.2014	57	13	35	9	100		56,2	54,9
Gesamt	507	1086	334	695	100		54,6	53,1

N1: Anzahl der gemessenen Flugbewegungen

N2: Anzahl der relevanten Flugbewegungen während des Betriebszeitraums

T = technische Störung

W = Wetterstörung

S = Störgeräusch

Messstellenstatistik - Nacht (22:00 - 06:00)

Dortmund-Aplerbeck

März 2014

	Relevante Flugereignisse		Anzahl korr. Lärmereignisse		Verfügbarkeit		Gesamtgeräusch	Fluggeräusch
	A	D	A	D	[%]	Ausfall	[dB(A)]	[dB(A)]
01.03.2014	0	1	0	0	100		42,0	
02.03.2014	0	1	0	1	100		43,7	34,5
03.03.2014	0	0	0	0	100		42,8	
04.03.2014	0	0	0	0	100		43,4	
05.03.2014	0	0	0	0	100		45,7	
06.03.2014	0	0	0	0	100		42,1	
07.03.2014	0	0	0	0	100		43,7	
08.03.2014	1	0	1	0	100		45,7	43,2
09.03.2014	0	0	0	0	100		43,5	
10.03.2014	1	1	1	0	100		47,6	31,5
11.03.2014	0	0	0	0	100		47,5	
12.03.2014	0	0	0	0	100		45,6	
13.03.2014	0	0	0	0	100		46,5	
14.03.2014	0	0	0	0	100		44,3	
15.03.2014	0	1	0	0	100		44,1	
16.03.2014	1	2	1	2	100		44,5	38,3
17.03.2014	0	0	0	0	100		42,8	
18.03.2014	0	0	0	0	100		45,8	
19.03.2014	0	0	0	0	100		43,8	
20.03.2014	0	0	0	0	100		44,5	
21.03.2014	0	0	0	0	100		43,6	
22.03.2014	0	0	0	0	100		45,0	
23.03.2014	0	0	0	0	100		45,7	
24.03.2014	1	0	1	0	100		47,2	35,9
25.03.2014	0	2	0	1	100		47,3	29,9
26.03.2014	2	0	2	0	100		48,0	36,1
27.03.2014	1	0	1	0	100		48,6	35,3
28.03.2014	1	1	0	0	100		45,7	
29.03.2014	2	2	2	2	100		49,4	46,5
30.03.2014	1	0	1	0	100		45,8	31,1
31.03.2014	0	0	0	0	100		43,4	
Gesamt	11	11	10	6	100		45,6	34,4

N1: Anzahl der gemessenen Flugbewegungen

N2: Anzahl der relevanten Flugbewegungen während des Betriebszeitraums

T = technische Störung

W = Wetterstörung

S = Störgeräusch