

# Dortmund Airport 21

Flughafen Dortmund  
Fluglärmmessung  
Messbericht für den Monat

Juli 2015



Flughafen Dortmund GmbH

- Messstelle MP02: Unna-Massen  
Siegfriedstrasse 28a  
59427 Unna
- Messstelle MP03: Dortmund-Wickede  
Langschedestrasse 41  
44319 Dortmund
- Messstelle MP04: Dortmund-Aplerbeck  
Schleefstrasse 12  
44287 Dortmund

## MP02 Unna-Massen

### Unna-Massen

**Juli 2015**

#### Geographische Position

Breitengrad	51°31'52,50"N
Längengrad	7°38'38,00"E
Höhe über NN	99 m
Seit	13.08.2002

	Juli 2015		Letzte sechs Monate	
	Fluggeräusch	Gesamtgeräusch	Fluggeräusch	Gesamtgeräusch
$L_{p,A,eq,Tag}$	54,3 dB	56,3 dB	54,0 dB	57,0 dB
$L_{p,A,eq,Nacht}$	39,8 dB	47,9 dB	36,7 dB	48,6 dB
$L_{DEN}$	54,8 dB	57,9 dB	54,2 dB	58,7 dB
<b>N1/N2</b>	92,1 %		94,1 %	

	Schwellenwert (Nachts)*	Mindestzeit (Nachts)*	Horchzeit (Nachts)*	Relevante Flugbewegungen
	56 dB(A)	5 s	5 s	ARR 24, DEP 06

\* keine Angabe bedeutet gleiche Tag- und Nachtwerte

Betriebszeit 06:00 - 22:00: 100 %

Betriebszeit 22:00 - 06:00: 100 %

Verfügbarkeit der Messstelle: Tag 100%, Nacht 100%

Der gemessene äquivalente Dauerschallpegel erfasst sämtliche Lärmereignisse der Zeitspanne, bei der die Schalldruckpegel die Messschwelle der Messstelle länger als die Mindestzeit überschreiten bis zu dem Zeitpunkt an dem nach Erreichen des Maximalpegels die Schwelle länger als die Dauer der Horchzeit unterschritten wird.

Relevante Flugbewegungen:

Alle Starts und Landungen in/aus Richtung Unna (Osten)

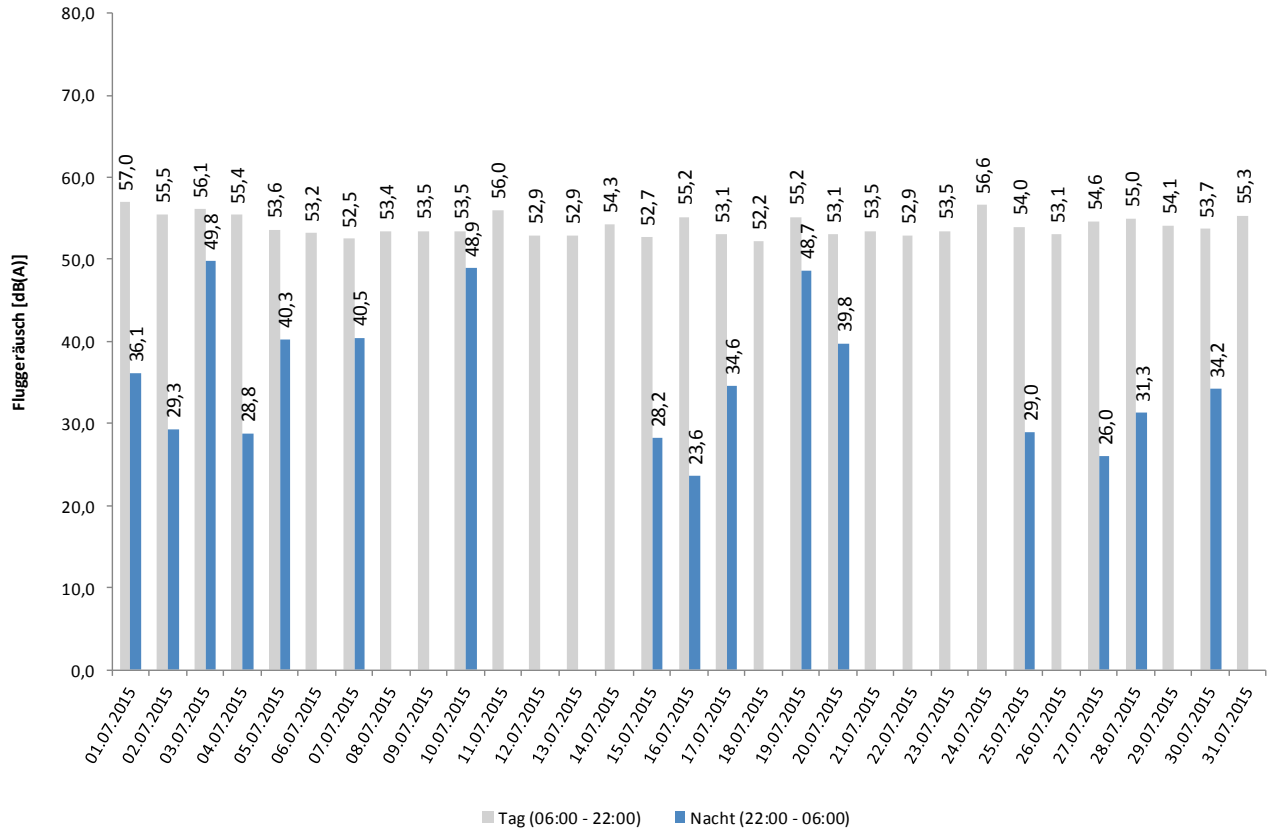
$N_1$ : Anzahl der gemessenen (korrelierten) relevanten Flugbewegungen

$N_2$ : Anzahl aller für die Messstelle relevanten Flugbewegungen

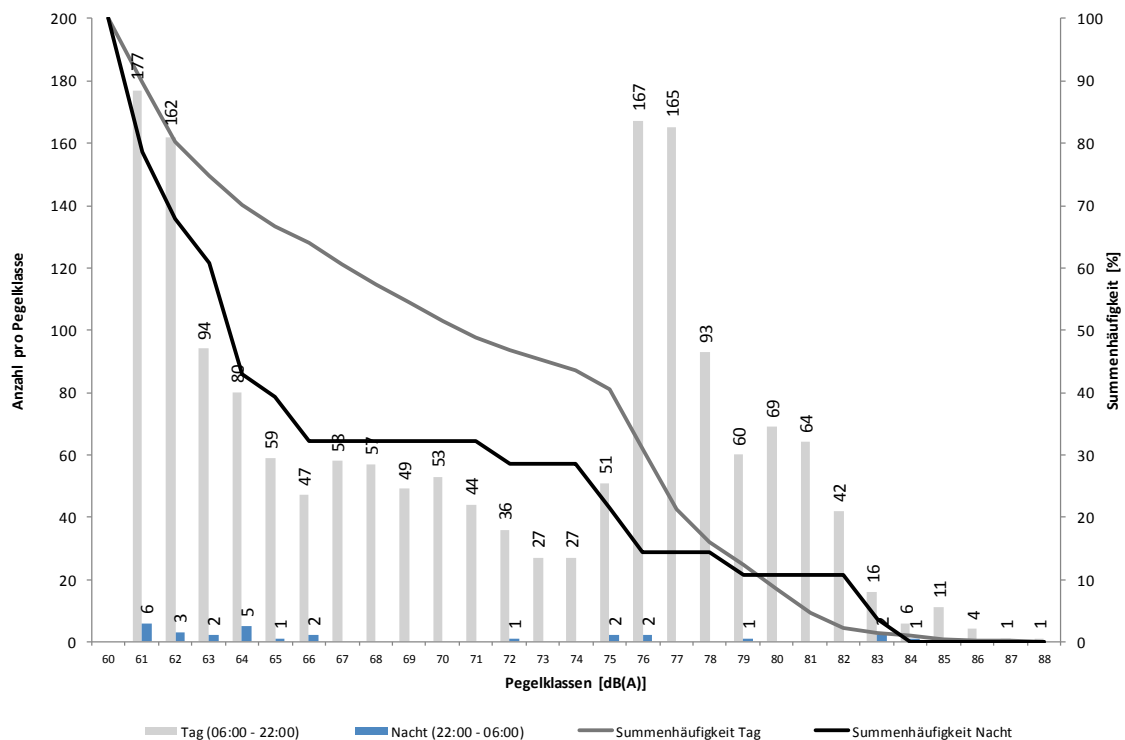
Bei einem Koeffizienten  $N_1/N_2 < 50\%$  wird aufgrund der fehlenden Aussagekraft kein  $L_{eq}$ -Wert angegeben.

## Äquivalente Dauerschallpegel - Fluggeräusch Unna-Massen Juli 2015

Fluggeräusch: Tag 54,3 dB(A) Nacht 39,8 dB(A)



## Häufigkeitsverteilung der Maximalpegel Unna-Massen Juli 2015



## Messstellenstatistik - Tag (06:00 - 22:00)

Unna-Massen

Juli 2015

	Relevante Flugereignisse (N2)		Anzahl korr. Lärmereignisse (N1)		Verfügbarkeit		Gesamtgeräusch h [dB(A)]	Fluggeräusch [dB(A)]
	A	D	A	D	[%]	Ausfall		
01.07.2015	10	64	9	55	100		58,0	57,0
02.07.2015	37	39	32	37	100		56,9	55,5
03.07.2015	12	44	12	41	100		57,0	56,1
04.07.2015	35	28	33	25	100		56,2	55,4
05.07.2015	12	37	13	30	100		58,6	53,6
06.07.2015	61	4	58	5	100		55,5	53,2
07.07.2015	52	2	46	2	100		54,9	52,5
08.07.2015	36	2	37	2	100		56,1	53,4
09.07.2015	51	3	51	3	100		56,1	53,5
10.07.2015	66	7	61	7	100		55,3	53,5
11.07.2015	51	33	38	31	100		57,0	56,0
12.07.2015	42	2	41	2	100		54,3	52,9
13.07.2015	30	3	30	3	100		55,4	52,9
14.07.2015	46	3	45	3	100		56,5	54,3
15.07.2015	74	4	68	4	100		54,7	52,7
16.07.2015	48	19	40	17	100		56,7	55,2
17.07.2015	62	9	58	9	100		55,7	53,1
18.07.2015	61	3	55	3	100		54,0	52,2
19.07.2015	36	13	31	13	100		56,1	55,2
20.07.2015	51	6	49	6	100		55,3	53,1
21.07.2015	63	2	57	2	100		55,5	53,5
22.07.2015	71	10	66	10	100		54,6	52,9
23.07.2015	70	8	67	8	100		55,4	53,5
24.07.2015	34	39	27	36	100		57,6	56,6
25.07.2015	29	2	29	2	100		58,6	54,0
26.07.2015	54	3	39	3	100		54,6	53,1
27.07.2015	38	1	38	1	100		56,6	54,6
28.07.2015	52	1	51	1	100		57,4	55,0
29.07.2015	37	4	36	4	100		56,3	54,1
30.07.2015	68	5	63	5	100		56,7	53,7
31.07.2015	48	27	46	24	100		56,7	55,3
<b>Gesamt</b>	<b>1437</b>	<b>427</b>	<b>1326</b>	<b>394</b>	<b>100</b>		<b>56,3</b>	<b>54,3</b>

N1: Anzahl der gemessenen Flugbewegungen

N2: Anzahl der relevanten Flugbewegungen während des Betriebszeitraums

T = technische Störung

W = Wetterstörung

S = Störgeräusch

## Messstellenstatistik - Nacht (22:00 - 06:00)

### Unna-Massen

### Juli 2015

	Relevante Flugereignisse		Anzahl korr. Lärmereignisse		Verfügbarkeit		Gesamtgeräusch [dB(A)]	Fluggeräusch [dB(A)]
	A	D	A	D	[%]	Ausfall		
01.07.2015	1	1	1	1	100		51,0	36,1
02.07.2015	1	0	1	0	100		48,4	29,3
03.07.2015	0	3	0	2	100		52,0	49,8
04.07.2015	1	2	1	1	100		44,4	28,8
05.07.2015	1	1	1	1	100		47,0	40,3
06.07.2015	2	0	0	0	100		50,3	
07.07.2015	1	0	1	0	100		48,6	40,5
08.07.2015	0	0	0	0	100		49,4	
09.07.2015	0	0	0	0	100		46,2	
10.07.2015	0	1	0	1	100		52,8	48,9
11.07.2015	0	0	0	0	100		43,3	
12.07.2015	0	0	0	0	100		44,6	
13.07.2015	0	0	0	0	100		45,7	
14.07.2015	0	0	0	0	100		45,4	
15.07.2015	1	1	1	1	100		46,7	28,2
16.07.2015	1	0	1	0	100		48,8	23,6
17.07.2015	3	1	2	1	100		44,3	34,6
18.07.2015	0	0	0	0	100		44,7	
19.07.2015	2	1	1	1	100		49,9	48,7
20.07.2015	2	0	2	0	100		46,6	39,8
21.07.2015	0	0	0	0	100		46,7	
22.07.2015	0	0	0	0	100		44,2	
23.07.2015	0	0	0	0	100		45,9	
24.07.2015	0	0	0	0	100		49,7	
25.07.2015	1	0	1	0	100		44,6	29,0
26.07.2015	0	0	0	0	100		46,7	
27.07.2015	2	0	1	0	100		48,0	26,0
28.07.2015	1	1	1	1	100		46,9	31,3
29.07.2015	0	0	0	0	100		45,6	
30.07.2015	1	1	2	1	100		44,5	34,2
31.07.2015	0	0	0	0	100		47,7	
<b>Gesamt</b>	<b>21</b>	<b>13</b>	<b>17</b>	<b>11</b>	<b>100</b>		<b>47,9</b>	<b>39,8</b>

N1: Anzahl der gemessenen Flugbewegungen

N2: Anzahl der relevanten Flugbewegungen während des Betriebszeitraums

T = technische Störung

W = Wetterstörung

S = Störgeräusch

## MP03 Dortmund-Wickede

### Dortmund-Wickede

**Juli 2015**

#### Geographische Position

Breitengrad	51°31'30,00"N
Längengrad	7°36'27,00"E
Höhe über NN	136 m
Seit	13.08.2002

	Juli 2015		Letzte sechs Monate	
	Fluggeräusch	Gesamtgeräusch	Fluggeräusch	Gesamtgeräusch
$L_{p,A,eq,Tag}$	50,0 dB	55,2 dB	50,2 dB	59,0 dB
$L_{p,A,eq,Nacht}$	36,1 dB	48,4 dB	35,0 dB	52,6 dB
$L_{DEN}$	50,4 dB	57,3 dB	50,3 dB	61,0 dB
<b>N1/N2</b>	52,0 %		56,0 %	

	Schwellenwert (Nachts)*	Mindestzeit (Nachts)*	Horchzeit (Nachts)*	Relevante Flugbewegungen
	56 dB(A)	5 s	5 s	ARR 06, ARR 24, DEP 24, DEP 06

\* keine Angabe bedeutet gleiche Tag- und Nachtwerte

Betriebszeit 06:00 - 22:00: 100 %

Betriebszeit 22:00 - 06:00: 100 %

Verfügbarkeit der Messstelle: Tag 100%, Nacht 100%

Der gemessene äquivalente Dauerschallpegel erfasst sämtliche Lärmereignisse der Zeitspanne, bei der die Schalldruckpegel die Messschwelle der Messstelle länger als die Mindestzeit überschreiten bis zu dem Zeitpunkt an dem nach Erreichen des Maximalpegels die Schwelle länger als die Dauer der Horchzeit unterschritten wird.

Relevante Flugbewegungen:

Alle Starts und Landungen in/aus Richtung Unna (Osten) und Dortmund (Westen)

$N_1$ : Anzahl der gemessenen (korrelierten) relevanten Flugbewegungen

$N_2$ : Anzahl aller für die Messstelle relevanten Flugbewegungen

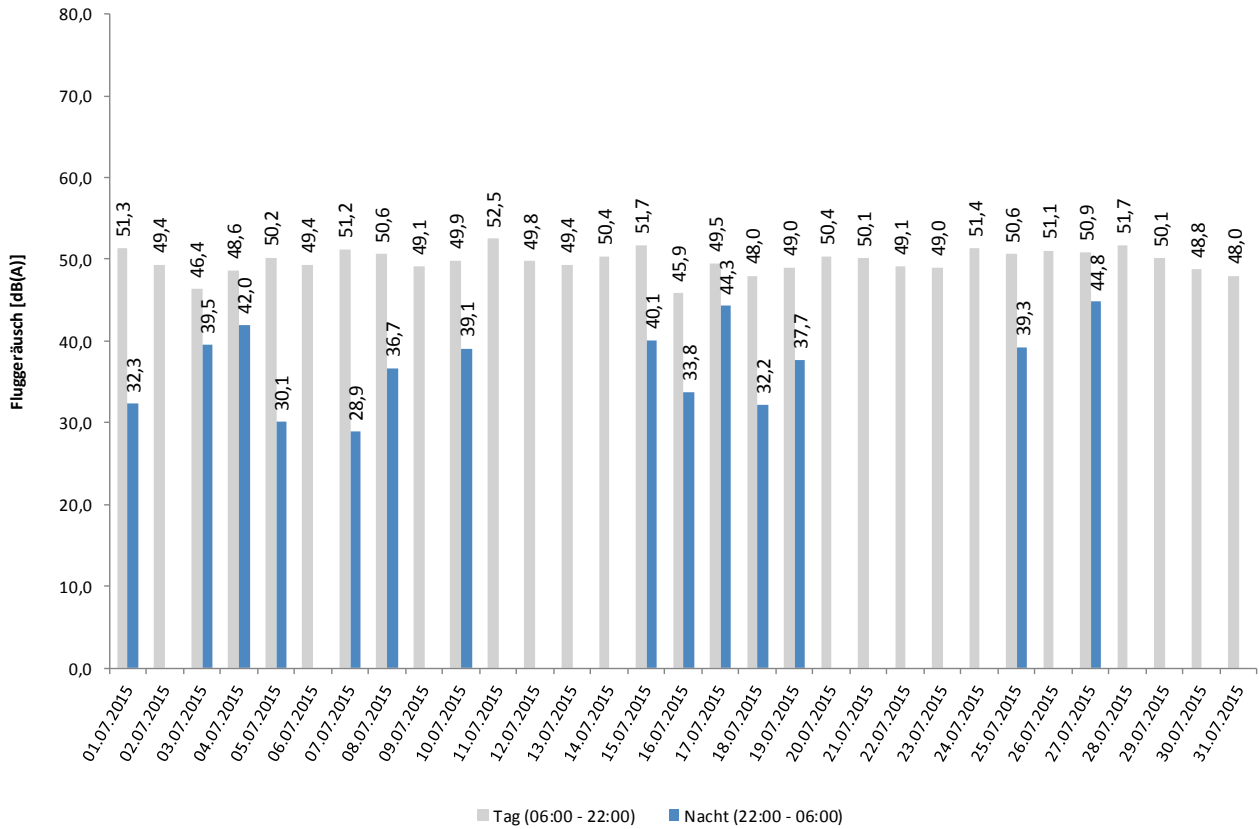
Bei einem Koeffizienten  $N_1/N_2 < 50\%$  wird aufgrund der fehlenden Aussagekraft kein  $L_{eq}$ -Wert angegeben.

## Äquivalente Dauerschallpegel - Fluggeräusch

### Dortmund-Wickede

Juli 2015

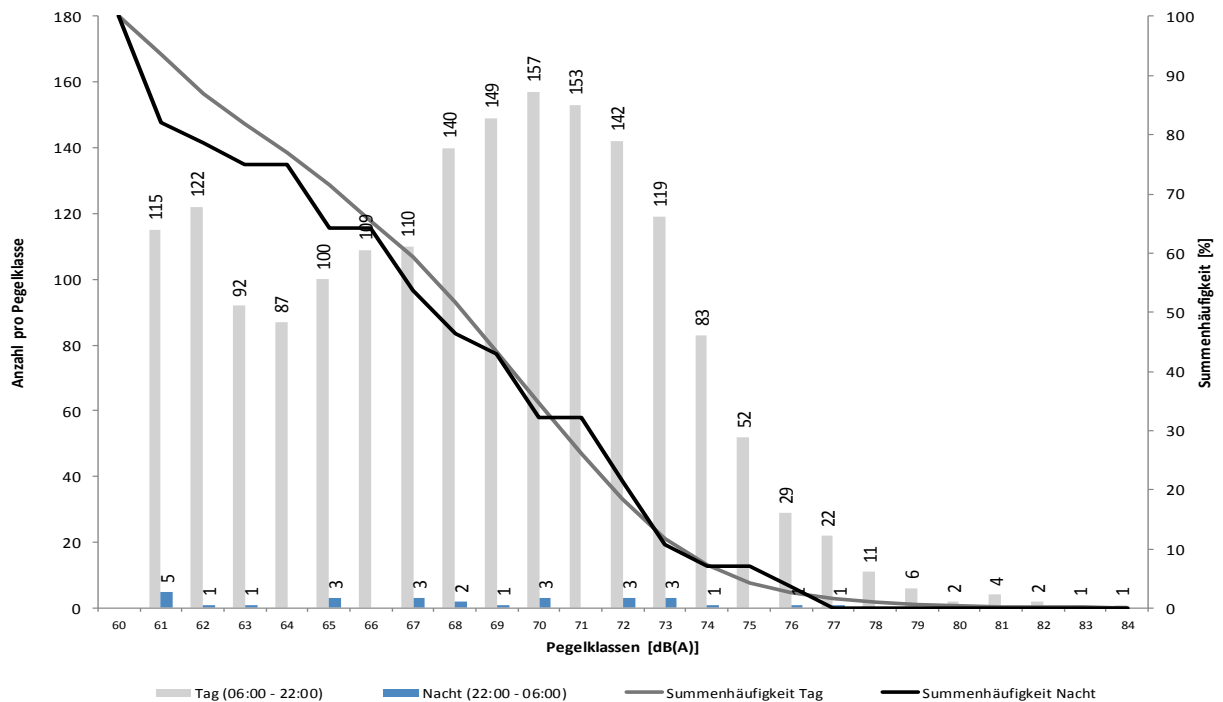
Fluggeräusch: Tag 50,0 dB(A) Nacht 36,1 dB(A)



## Häufigkeitsverteilung der Maximalpegel

### Dortmund-Wickede

Juli 2015



## Messtellenstatistik - Tag (06:00 - 22:00)

### Dortmund-Wickede

### Juli 2015

	Relevante Flugereignisse (N2)		Anzahl korr. Lärmereignisse (N1)		Verfügbarkeit		Gesamtgeräusch h [dB(A)]	Fluggeräusch [dB(A)]
	A	D	A	D	[%]	Ausfall		
01.07.2015	62	66	24	43	100		54,5	51,3
02.07.2015	66	69	28	39	100		53,3	49,4
03.07.2015	60	54	15	29	100		51,2	46,4
04.07.2015	47	49	23	30	100		52,7	48,6
05.07.2015	50	48	20	29	100		59,5	50,2
06.07.2015	61	57	22	31	100		54,6	49,4
07.07.2015	53	58	26	37	100		53,8	51,2
08.07.2015	36	33	24	31	100		55,3	50,6
09.07.2015	52	53	25	41	100		53,1	49,1
10.07.2015	73	74	22	50	100		52,6	49,9
11.07.2015	66	70	25	37	100		54,2	52,5
12.07.2015	42	36	17	22	100		51,8	49,8
13.07.2015	31	31	19	24	100		52,2	49,4
14.07.2015	47	45	22	39	100		53,8	50,4
15.07.2015	76	77	27	35	100		53,7	51,7
16.07.2015	65	66	21	32	100		50,5	45,9
17.07.2015	64	63	28	38	100		54,0	49,5
18.07.2015	62	62	22	36	100		51,5	48,0
19.07.2015	43	40	24	24	100		51,9	49,0
20.07.2015	53	53	21	42	100		52,6	50,4
21.07.2015	63	65	25	40	100		52,8	50,1
22.07.2015	73	76	27	40	100		52,5	49,1
23.07.2015	71	72	23	44	100		52,3	49,0
24.07.2015	62	62	30	34	100		53,9	51,4
25.07.2015	29	29	19	21	100		64,2	50,6
26.07.2015	54	57	20	30	100		52,8	51,1
27.07.2015	40	39	23	34	100		55,8	50,9
28.07.2015	52	54	34	44	100		57,8	51,7
29.07.2015	38	39	24	32	100		56,4	50,1
30.07.2015	68	67	38	28	100		52,4	48,8
31.07.2015	72	71	25	29	100		51,7	48,0
<b>Gesamt</b>	<b>1731</b>	<b>1735</b>	<b>743</b>	<b>1065</b>	<b>100</b>		<b>55,2</b>	<b>50,0</b>

N1: Anzahl der gemessenen Flugbewegungen

N2: Anzahl der relevanten Flugbewegungen während des Betriebszeitraums

T = technische Störung

W = Wetterstörung

S = Störgeräusch



## Messstellenstatistik - Nacht (22:00 - 06:00)

### Dortmund-Wickede

### Juli 2015

	Relevante Flugereignisse		Anzahl korr. Lärmereignisse		Verfügbarkeit		Gesamtgeräusch [dB(A)]	Fluggeräusch [dB(A)]
	A	D	A	D	[%]	Ausfall		
01.07.2015	2	1	0	1	100		48,5	32,3
02.07.2015	2	2	0	0	100		47,4	
03.07.2015	2	3	0	3	95	T	47,7	39,5
04.07.2015	2	2	1	2	100		48,4	42,0
05.07.2015	2	1	1	0	100		46,3	30,1
06.07.2015	2	1	0	0	100		46,3	
07.07.2015	1	0	1	0	100		50,5	28,9
08.07.2015	0	1	0	1	100		49,1	36,7
09.07.2015	0	0	0	0	100		44,1	
10.07.2015	0	1	0	1	100		46,8	39,1
11.07.2015	0	0	0	0	100		44,7	
12.07.2015	0	0	0	0	100		45,3	
13.07.2015	0	0	0	0	100		46,0	
14.07.2015	0	0	0	0	100		44,3	
15.07.2015	1	2	0	1	100		46,1	40,1
16.07.2015	2	2	1	1	100		47,4	33,8
17.07.2015	4	6	3	3	100		48,2	44,3
18.07.2015	0	1	0	1	100		46,2	32,2
19.07.2015	2	2	1	1	100		45,8	37,7
20.07.2015	2	0	0	0	100		45,7	
21.07.2015	0	0	0	0	100		44,8	
22.07.2015	0	0	0	0	100		44,7	
23.07.2015	0	0	0	0	100		44,7	
24.07.2015	0	0	0	0	100		57,2	
25.07.2015	1	2	1	1	100		48,8	39,3
26.07.2015	0	0	0	0	100		48,1	
27.07.2015	2	2	2	1	100		52,9	44,8
28.07.2015	1	1	0	0	100		48,4	
29.07.2015	0	0	0	0	100		44,8	
30.07.2015	3	3	0	0	100		44,2	
31.07.2015	0	0	0	0	100		45,5	
<b>Gesamt</b>	<b>31</b>	<b>33</b>	<b>11</b>	<b>17</b>	<b>100</b>		<b>48,4</b>	<b>36,1</b>

N1: Anzahl der gemessenen Flugbewegungen

N2: Anzahl der relevanten Flugbewegungen während des Betriebszeitraums

T = technische Störung

W = Wetterstörung

S = Störgeräusch

## MP04 Dortmund-Aplerbeck

### Dortmund-Aplerbeck

**Juli 2015**

#### Geographische Position

Breitengrad	51°30'13,00"N
Längengrad	7°33'56,00"E
Höhe über NN	157 m
Seit	13.08.2002

	Juli 2015		Letzte sechs Monate	
	Fluggeräusch	Gesamtgeräusch	Fluggeräusch	Gesamtgeräusch
$L_{p,A,eq,Tag}$	54,0 dB	55,4 dB	53,8 dB	55,1 dB
$L_{p,A,eq,Nacht}$	39,6 dB	47,1 dB	37,3 dB	46,9 dB
$L_{DEN}$	54,5 dB	57,1 dB	54,1 dB	56,9 dB
<b>N1/N2</b>	67,8 %		67,6 %	

	Schwellenwert (Nachts)*	Mindestzeit (Nachts)*	Horchzeit (Nachts)*	Relevante Flugbewegungen
	56 dB(A)	5 s	5 s	ARR 06, DEP 24

\* keine Angabe bedeutet gleiche Tag- und Nachtwerte

Betriebszeit 06:00 - 22:00: 100 %

Betriebszeit 22:00 - 06:00: 100 %

Verfügbarkeit der Messstelle: Tag 100%, Nacht 100%

Der gemessene äquivalente Dauerschallpegel erfasst sämtliche Lärmereignisse der Zeitspanne, bei der die Schalldruckpegel die Messschwelle der Messstelle länger als die Mindestzeit überschreiten bis zu dem Zeitpunkt an dem nach Erreichen des Maximalpegels die Schwelle länger als die Dauer der Horchzeit unterschritten wird.

Relevante Flugbewegungen:

Alle Starts und Landungen in/aus Richtung Dortmund (Westen)

N<sub>1</sub>: Anzahl der gemessenen (korrelierten) relevanten Flugbewegungen

N<sub>2</sub>: Anzahl aller für die Messstelle relevanten Flugbewegungen

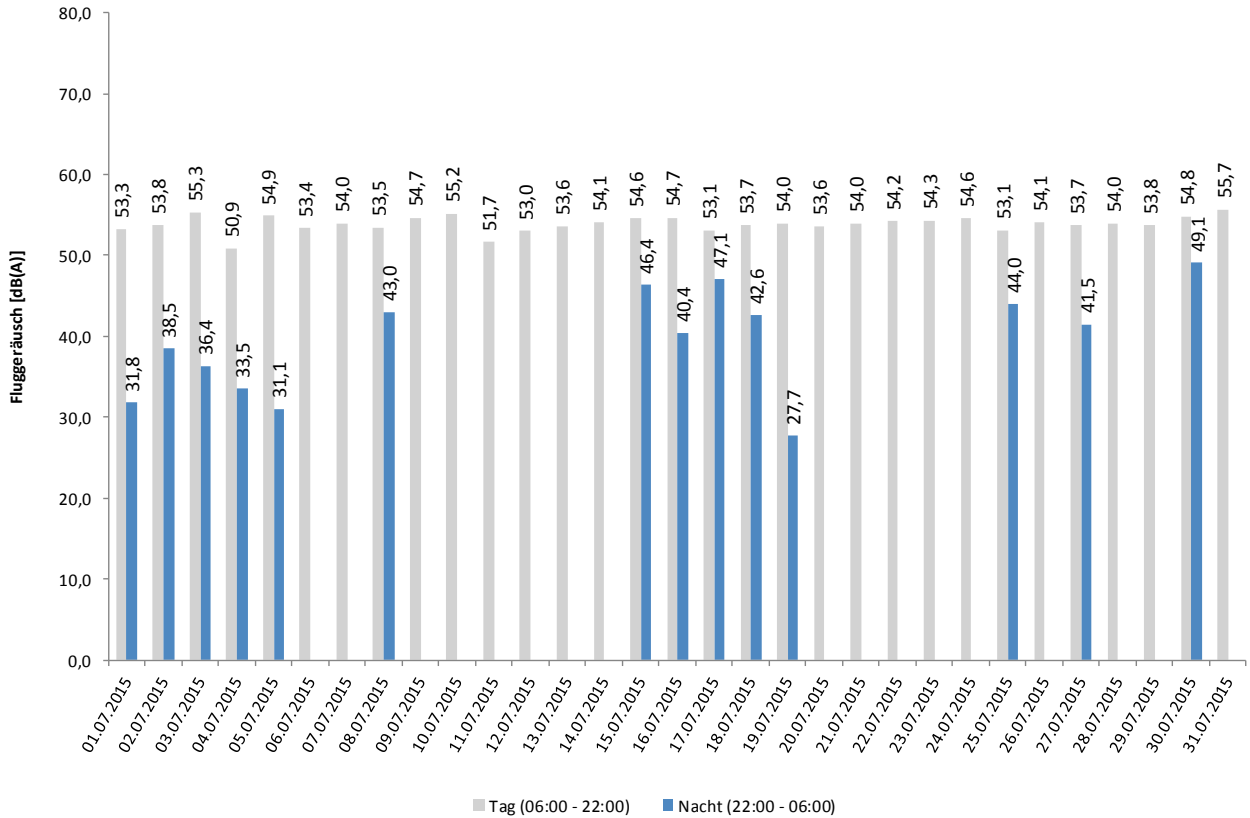
Bei einem Koeffizienten  $N_1/N_2 < 50\%$  wird aufgrund der fehlenden Aussagekraft kein  $L_{eq}$ -Wert angegeben.

## Äquivalente Dauerschallpegel - Fluggeräusch

### Dortmund-Aplerbeck

Juli 2015

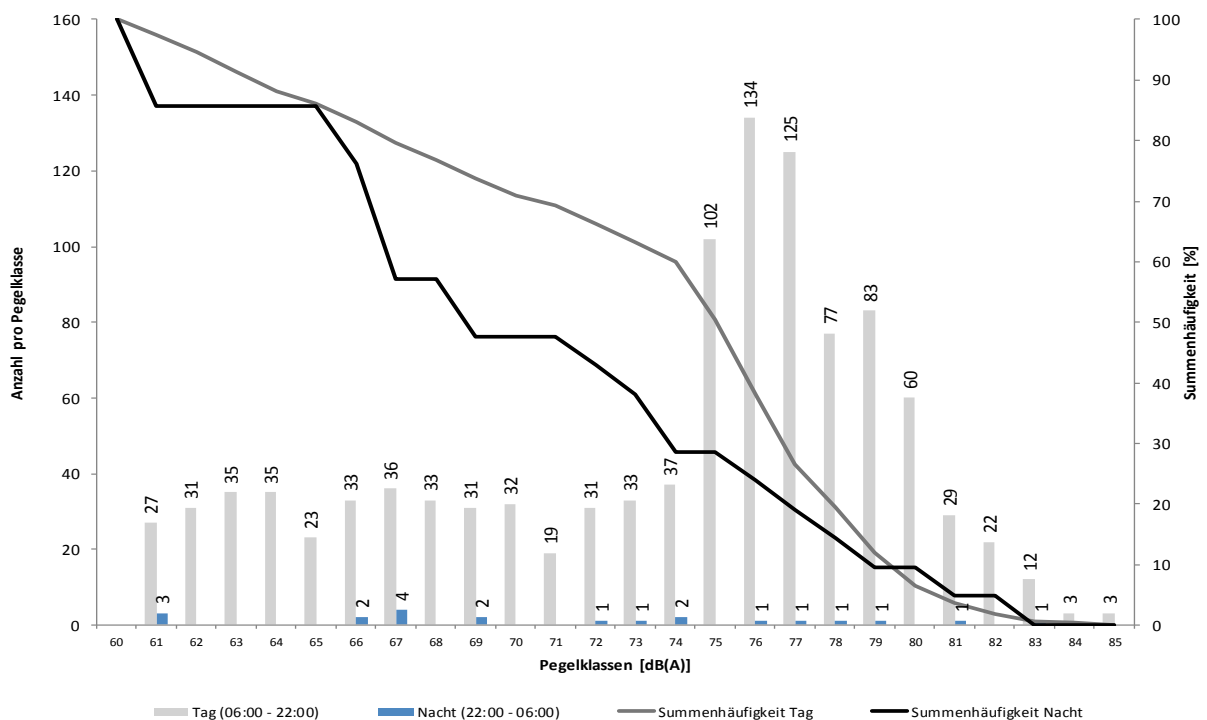
Fluggeräusch: Tag 54,0 dB(A) Nacht 39,6 dB(A)



## Häufigkeitsverteilung der Maximalpegel

### Dortmund-Aplerbeck

Juli 2015



## Messstellenstatistik - Tag (06:00 - 22:00)

### Dortmund-Aplerbeck

### Juli 2015

	Relevante Flugereignisse (N2)		Anzahl korr. Lärmereignisse (N1)		Verfügbarkeit		Gesamtgeräusch h [dB(A)]	Fluggeräusch [dB(A)]
	A	D	A	D	[%]	Ausfall		
01.07.2015	52	2	37	1	100		54,3	53,3
02.07.2015	29	30	22	21	100		54,7	53,8
03.07.2015	48	10	33	9	100		56,0	55,3
04.07.2015	12	21	6	15	100		52,1	50,9
05.07.2015	38	11	20	11	100		59,3	54,9
06.07.2015	0	53	0	31	100		54,2	53,4
07.07.2015	1	56	2	44	100		54,8	54,0
08.07.2015	0	31	0	22	100		54,8	53,5
09.07.2015	1	50	1	37	100		55,8	54,7
10.07.2015	7	67	5	43	100		55,8	55,2
11.07.2015	15	37	7	17	100		52,7	51,7
12.07.2015	0	34	0	20	100		53,7	53,0
13.07.2015	1	28	1	28	100		54,4	53,6
14.07.2015	1	42	1	37	100		55,2	54,1
15.07.2015	2	73	1	41	100		55,2	54,6
16.07.2015	17	47	13	31	100		55,8	54,7
17.07.2015	2	54	2	36	100		54,4	53,1
18.07.2015	1	59	1	35	100		57,0	53,7
19.07.2015	7	27	6	13	100		55,9	54,0
20.07.2015	2	47	2	37	100		54,7	53,6
21.07.2015	0	63	0	43	100		54,9	54,0
22.07.2015	2	66	1	40	100		55,2	54,2
23.07.2015	1	64	1	40	100		55,1	54,3
24.07.2015	28	23	24	12	100		55,5	54,6
25.07.2015	0	27	0	23	100		56,3	53,1
26.07.2015	0	54	0	27	100		54,6	54,1
27.07.2015	2	38	2	34	100		54,7	53,7
28.07.2015	0	53	0	33	100		55,3	54,0
29.07.2015	1	35	1	28	100		55,7	53,8
30.07.2015	0	62	0	42	100		55,5	54,8
31.07.2015	24	44	16	30	100		56,6	55,7
<b>Gesamt</b>	<b>294</b>	<b>1308</b>	<b>205</b>	<b>881</b>	<b>100</b>		<b>55,4</b>	<b>54,0</b>

N1: Anzahl der gemessenen Flugbewegungen

N2: Anzahl der relevanten Flugbewegungen während des Betriebszeitraums

T = technische Störung

W = Wetterstörung

S = Störgeräusch

## Messstellenstatistik - Nacht (22:00 - 06:00)

### Dortmund-Aplerbeck

### Juli 2015

	Relevante Flugereignisse		Anzahl korr. Lärmereignisse		Verfügbarkeit		Gesamtgeräusch h [dB(A)]	Fluggeräusch [dB(A)]
	A	D	A	D	[%]	Ausfall		
01.07.2015	1	0	1	0	100		48,6	31,8
02.07.2015	1	2	1	1	100		46,5	38,5
03.07.2015	2	0	1	0	100		46,2	36,4
04.07.2015	1	0	1	0	100		45,8	33,5
05.07.2015	1	0	1	0	100		46,8	31,1
06.07.2015	0	1	0	0	100		45,4	
07.07.2015	0	0	0	0	100		46,7	
08.07.2015	0	1	0	1	100		50,1	43,0
09.07.2015	0	0	0	0	100		45,4	
10.07.2015	0	0	0	0	100		45,4	
11.07.2015	0	0	0	0	100		44,0	
12.07.2015	0	0	0	0	100		46,1	
13.07.2015	0	0	0	0	100		45,0	
14.07.2015	0	0	0	0	100		44,2	
15.07.2015	0	1	0	1	100		48,3	46,4
16.07.2015	1	2	1	1	100		48,0	40,4
17.07.2015	1	5	1	2	100		49,8	47,1
18.07.2015	0	1	0	1	100		51,4	42,6
19.07.2015	0	1	0	1	100		46,1	27,7
20.07.2015	0	0	0	0	100		46,8	
21.07.2015	0	0	0	0	100		45,3	
22.07.2015	0	0	0	0	100		44,6	
23.07.2015	0	0	0	0	100		45,0	
24.07.2015	0	0	0	0	100		48,0	
25.07.2015	0	2	0	1	100		47,9	44,0
26.07.2015	0	0	0	0	100		45,2	
27.07.2015	0	2	0	1	100		47,4	41,5
28.07.2015	0	0	0	0	100		45,6	
29.07.2015	0	0	0	0	100		44,4	
30.07.2015	2	2	2	2	100		50,5	49,1
31.07.2015	0	0	0	0	100		46,0	
<b>Gesamt</b>	<b>10</b>	<b>20</b>	<b>9</b>	<b>12</b>	<b>100</b>		<b>47,1</b>	<b>39,6</b>

N1: Anzahl der gemessenen Flugbewegungen

N2: Anzahl der relevanten Flugbewegungen während des Betriebszeitraums

T = technische Störung

W = Wetterstörung

S = Störgeräusch