

# Dortmund Airport 21

Flughafen Dortmund  
Fluglärmmessung  
Messbericht für den Monat

März 2015



Flughafen Dortmund GmbH

- Messstelle MP02: Unna-Massen  
Siegfriedstrasse 28a  
59427 Unna
- Messstelle MP03: Dortmund-Wickede  
Langschedestrasse 41  
44319 Dortmund
- Messstelle MP04: Dortmund-Aplerbeck  
Schleefstrasse 12  
44287 Dortmund

## MP02 Unna-Massen

### Unna-Massen

**März 2015**

#### Geographische Position

Breitengrad	51°31'52,50"N
Längengrad	7°38'38,00"E
Höhe über NN	99 m
Seit	13.08.2002

	März 2015		Letzte sechs Monate	
	Fluggeräusch	Gesamtgeräusch	Fluggeräusch	Gesamtgeräusch
$L_{p,A,eq,Tag}$	53,8 dB	56,6 dB	54,2 dB	56,9 dB
$L_{p,A,eq,Nacht}$	34,5 dB	49,4 dB	36,4 dB	53,9 dB
$L_{DEN}$	53,9 dB	58,7 dB	54,4 dB	61,1 dB
<b>N1/N2</b>	94,9 %		96,1 %	

	Schwellenwert (Nachts)*	Mindestzeit (Nachts)*	Horchzeit (Nachts)*	Relevante Flugbewegungen
	56 dB(A)	5 s	5 s	ARR 24, DEP 06

\* keine Angabe bedeutet gleiche Tag- und Nachtwerte

Betriebszeit 06:00 - 22:00: 99 %

Betriebszeit 22:00 - 06:00: 100 %

Verfügbarkeit der Messstelle: Tag 99%, Nacht 100%

Der gemessene äquivalente Dauerschallpegel erfasst sämtliche Lärmereignisse der Zeitspanne, bei der die Schalldruckpegel die Messschwelle der Messstelle länger als die Mindestzeit überschreiten bis zu dem Zeitpunkt an dem nach Erreichen des Maximalpegels die Schwelle länger als die Dauer der Horchzeit unterschritten wird.

Relevante Flugbewegungen:

Alle Starts und Landungen in/aus Richtung Unna (Osten)

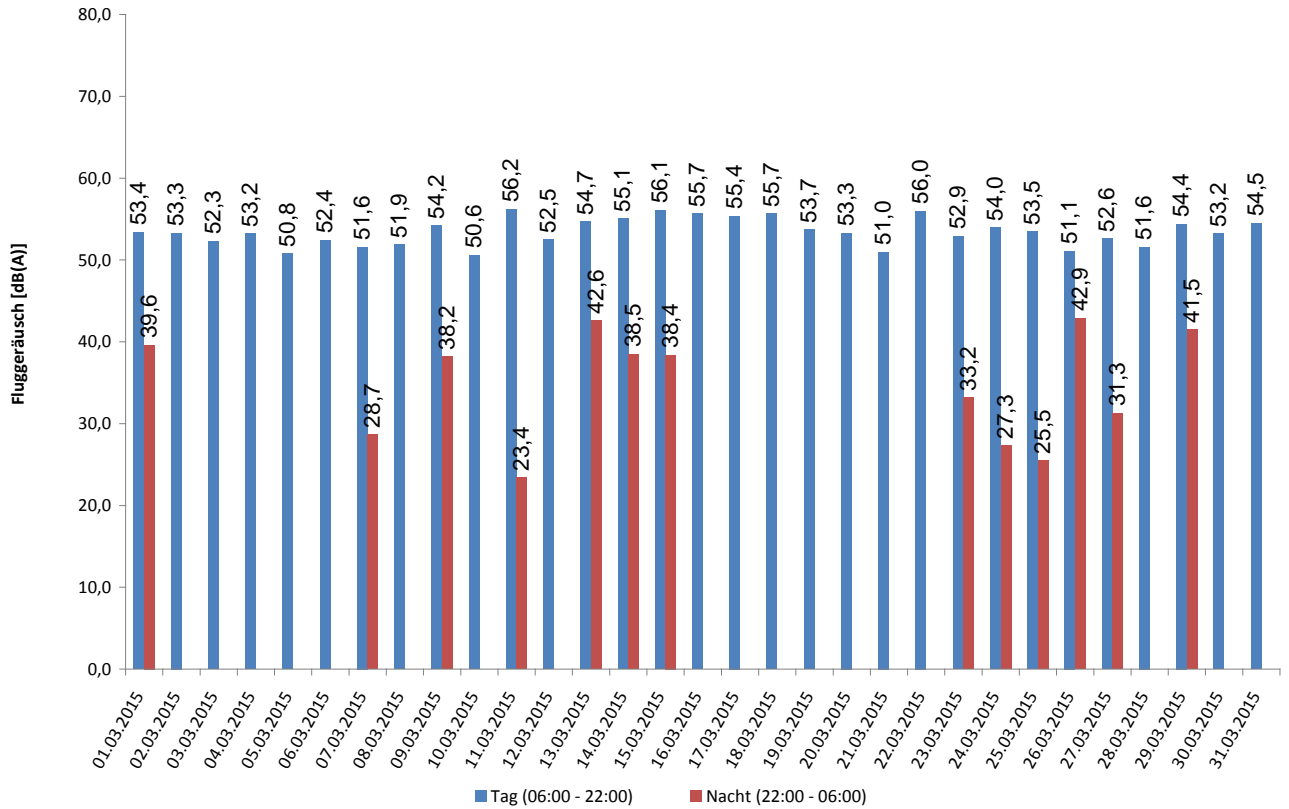
N<sub>1</sub>: Anzahl der gemessenen (korrelierten) relevanten Flugbewegungen

N<sub>2</sub>: Anzahl aller für die Messstelle relevanten Flugbewegungen

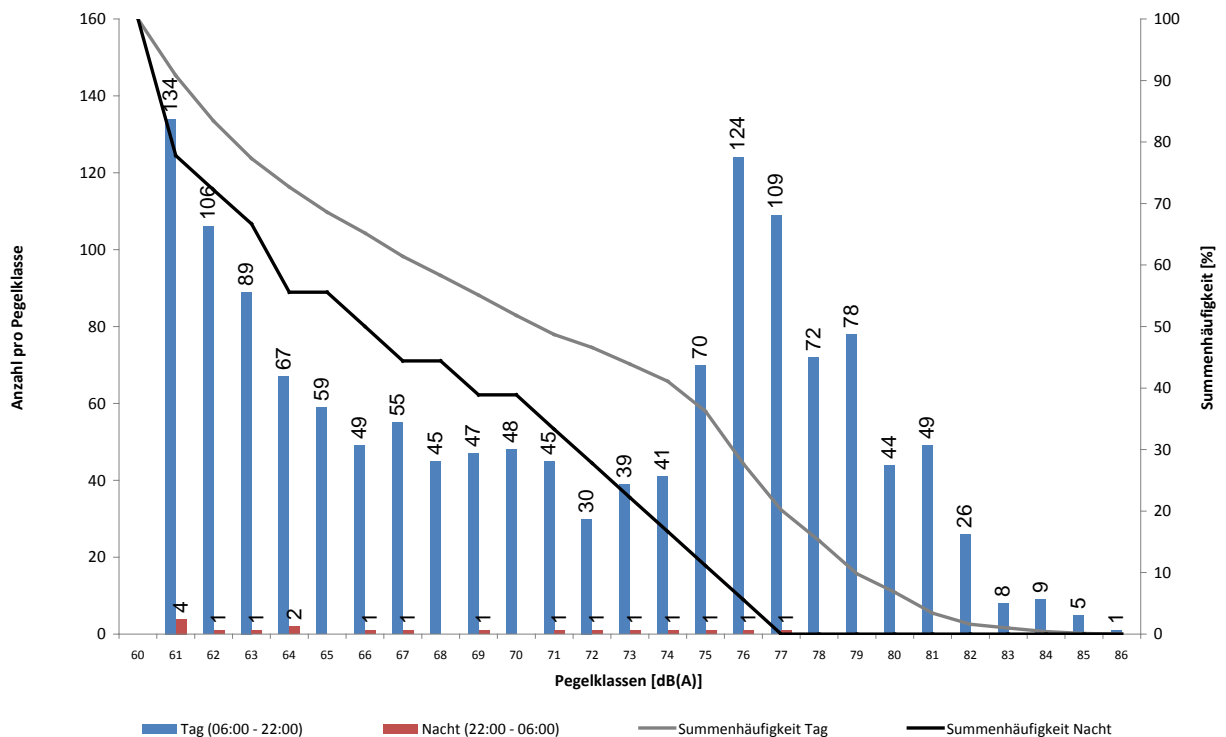
Bei einem Koeffizienten  $N_1/N_2 < 50\%$  wird aufgrund der fehlenden Aussagekraft kein  $L_{eq}$ -Wert angegeben.

Äquivalente Dauerschallpegel - Fluggeräusch  
 Unna-Massen  
 März 2015

Fluggeräusch: Tag 53,8 dB(A) Nacht 34,5 dB(A)



Häufigkeitsverteilung der Maximalpegel  
 Unna-Massen  
 März 2015



## Messstellenstatistik - Tag (06:00 - 22:00)

### Unna-Massen

### März 2015

	Relevante Flugereignisse (N2)		Anzahl korr. Lärmereignisse (N1)		Verfügbarkeit		Gesamtgeräusch	Fluggeräusch
	A	D	A	D	[%]	Ausfall	[dB(A)]	[dB(A)]
01.03.2015	26	0	24	0	100		55,8	53,4
02.03.2015	37	3	37	3	100		57,1	53,3
03.03.2015	32	1	32	1	100		57,2	52,3
04.03.2015	41	3	40	3	100		56,2	53,2
05.03.2015	50	4	50	3	100		54,4	50,8
06.03.2015	52	13	52	11	100		55,6	52,4
07.03.2015	62	1	56	1	100		54,7	51,6
08.03.2015	73	2	66	2	100		53,8	51,9
09.03.2015	24	19	24	18	100		56,0	54,2
10.03.2015	32	0	31	0	100		55,0	50,6
11.03.2015	5	62	5	58	100		57,4	56,2
12.03.2015	12	68	12	66	100		56,3	52,5
13.03.2015	3	59	3	59	100		56,9	54,7
14.03.2015	3	25	3	25	100		56,9	55,1
15.03.2015	3	39	2	37	100		57,1	56,1
16.03.2015	2	57	2	57	100		57,7	55,7
17.03.2015	3	73	3	69	100		57,4	55,4
18.03.2015	31	54	31	46	100		57,4	55,7
19.03.2015	11	12	11	12	100		56,1	53,7
20.03.2015	15	10	15	10	100		55,4	53,3
21.03.2015	29	1	29	1	100		54,7	51,0
22.03.2015	0	55	0	48	100		56,9	56,0
23.03.2015	71	4	63	4	100		55,3	52,9
24.03.2015	36	12	34	12	100		56,9	54,0
25.03.2015	32	2	32	2	100		55,6	53,5
26.03.2015	66	1	60	1	100		55,3	51,1
27.03.2015	50	0	47	1	100		55,7	52,6
28.03.2015	50	1	45	1	100		55,4	51,6
29.03.2015	25	0	24	1	99	T W	59,2	54,4
30.03.2015	40	0	38	0	100		57,6	53,2
31.03.2015	26	0	24	0	82	T W	61,4	54,5
<b>Gesamt</b>	<b>942</b>	<b>581</b>	<b>895</b>	<b>552</b>	<b>99</b>		<b>56,6</b>	<b>53,8</b>

N1: Anzahl der gemessenen Flugbewegungen

N2: Anzahl der relevanten Flugbewegungen während des Betriebszeitraums

T = technische Störung

W = Wetterstörung

S = Störgeräusch

## Messstellenstatistik - Nacht (22:00 - 06:00)

### Unna-Massen

### März 2015

	Relevante Flugereignisse		Anzahl korr. Lärmereignisse		Verfügbarkeit		Gesamtgeräusch	Fluggeräusch
	A	D	A	D	[%]	Ausfall	[dB(A)]	[dB(A)]
01.03.2015	2	0	1	0	99	T W	51,5	39,6
02.03.2015	0	0	0	0	100		49,6	
03.03.2015	0	0	0	0	100		48,2	
04.03.2015	0	0	0	0	100		44,0	
05.03.2015	0	0	0	0	100		47,6	
06.03.2015	0	0	0	0	100		50,0	
07.03.2015	1	0	1	0	100		45,9	28,7
08.03.2015	0	0	0	0	100		43,5	
09.03.2015	2	1	0	1	100		48,9	38,2
10.03.2015	0	0	0	0	100		44,3	
11.03.2015	0	1	0	1	100		50,1	23,4
12.03.2015	0	0	0	0	100		49,7	
13.03.2015	2	1	2	1	100		47,3	42,6
14.03.2015	0	1	0	1	100		45,5	38,5
15.03.2015	1	0	1	0	100		48,8	38,4
16.03.2015	0	0	0	0	100		51,2	
17.03.2015	0	0	0	0	100		51,2	
18.03.2015	1	0	0	0	100		43,0	
19.03.2015	0	0	0	0	100		48,9	
20.03.2015	0	0	0	0	100		45,9	
21.03.2015	0	0	0	0	100		44,9	
22.03.2015	0	0	0	0	100		48,7	
23.03.2015	1	0	2	0	100		47,3	33,2
24.03.2015	2	0	2	0	100		49,1	27,3
25.03.2015	0	0	1	0	100		41,9	25,5
26.03.2015	2	0	2	0	100		48,7	42,9
27.03.2015	1	0	1	0	100		49,3	31,3
28.03.2015	0	0	0	0	100		53,2	
29.03.2015	1	0	1	0	98	T W	53,6	41,5
30.03.2015	0	0	0	0	99	T W	53,5	
31.03.2015	0	0	0	0	99	T W	53,7	
<b>Gesamt</b>	<b>16</b>	<b>4</b>	<b>14</b>	<b>4</b>	<b>100</b>		<b>49,4</b>	<b>34,5</b>

N1: Anzahl der gemessenen Flugbewegungen

N2: Anzahl der relevanten Flugbewegungen während des Betriebszeitraums

T = technische Störung

W = Wetterstörung

S = Störgeräusch

## MP03 Dortmund-Wickede

### Dortmund-Wickede März 2015

#### Geographische Position

Breitengrad	51°31'30,00"N
Längengrad	7°36'27,00"E
Höhe über NN	136 m
Seit	13.08.2002

	März 2015		Letzte sechs Monate	
	Fluggeräusch	Gesamtgeräusch	Fluggeräusch	Gesamtgeräusch
$L_{p,A,eq,Tag}$	50,5 dB	62,5 dB	51,1 dB	58,6 dB
$L_{p,A,eq,Nacht}$	33,5 dB	54,2 dB	34,4 dB	56,3 dB
$L_{DEN}$	50,4 dB	63,7 dB	51,0 dB	63,0 dB
<b>N1/N2</b>	58,9 %		59,0 %	

	Schwellenwert (Nachts)*	Mindestzeit (Nachts)*	Horchzeit (Nachts)*	Relevante Flugbewegungen
	56 dB(A)	5 s	5 s	ARR 06, ARR 24, DEP 24, DEP 06

\* keine Angabe bedeutet gleiche Tag- und Nachtwerte

Betriebszeit 06:00 - 22:00: 99 %

Betriebszeit 22:00 - 06:00: 100 %

Verfügbarkeit der Messstelle: Tag 99%, Nacht 100%

Der gemessene äquivalente Dauerschallpegel erfasst sämtliche Lärmereignisse der Zeitspanne, bei der die Schalldruckpegel die Messschwelle der Messstelle länger als die Mindestzeit überschreiten bis zu dem Zeitpunkt an dem nach Erreichen des Maximalpegels die Schwelle länger als die Dauer der Horchzeit unterschritten wird.

Relevante Flugbewegungen:

Alle Starts und Landungen in/aus Richtung Unna (Osten) und Dortmund (Westen)

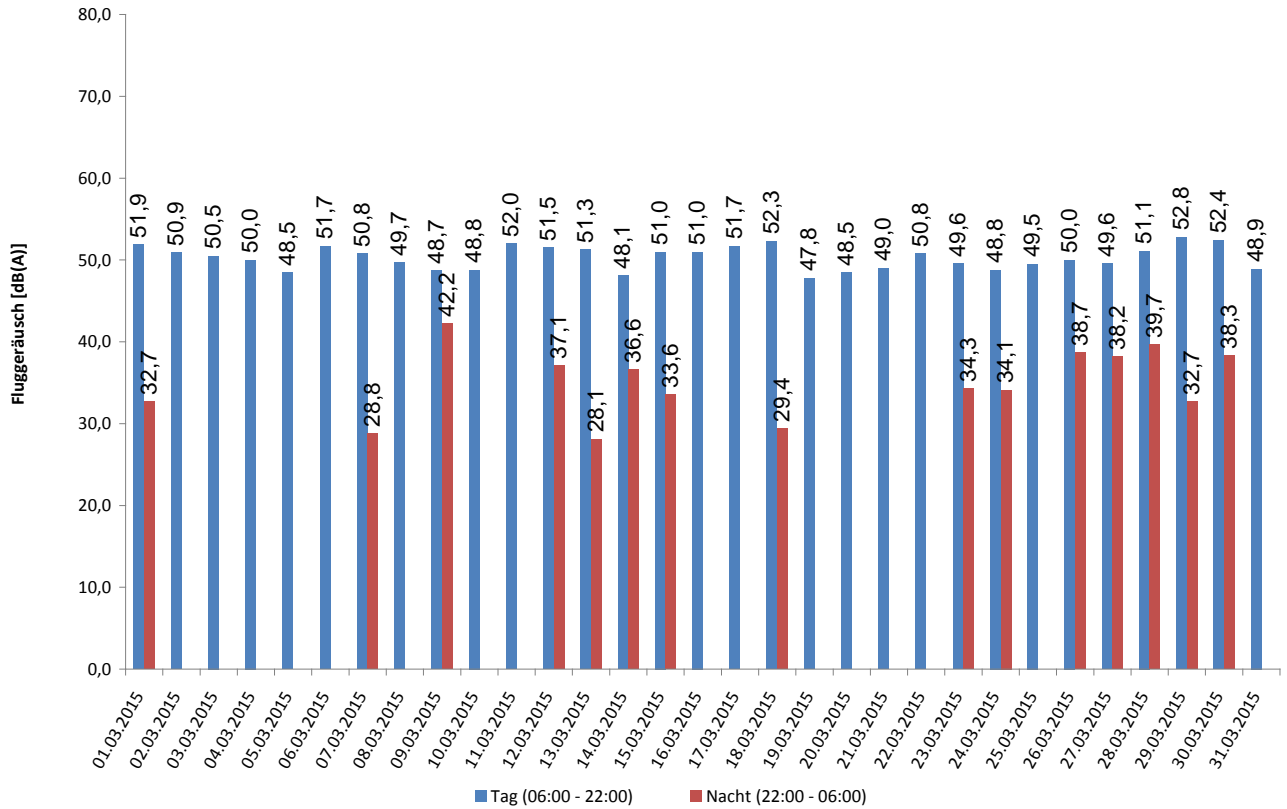
N<sub>1</sub>: Anzahl der gemessenen (korrelierten) relevanten Flugbewegungen

N<sub>2</sub>: Anzahl aller für die Messstelle relevanten Flugbewegungen

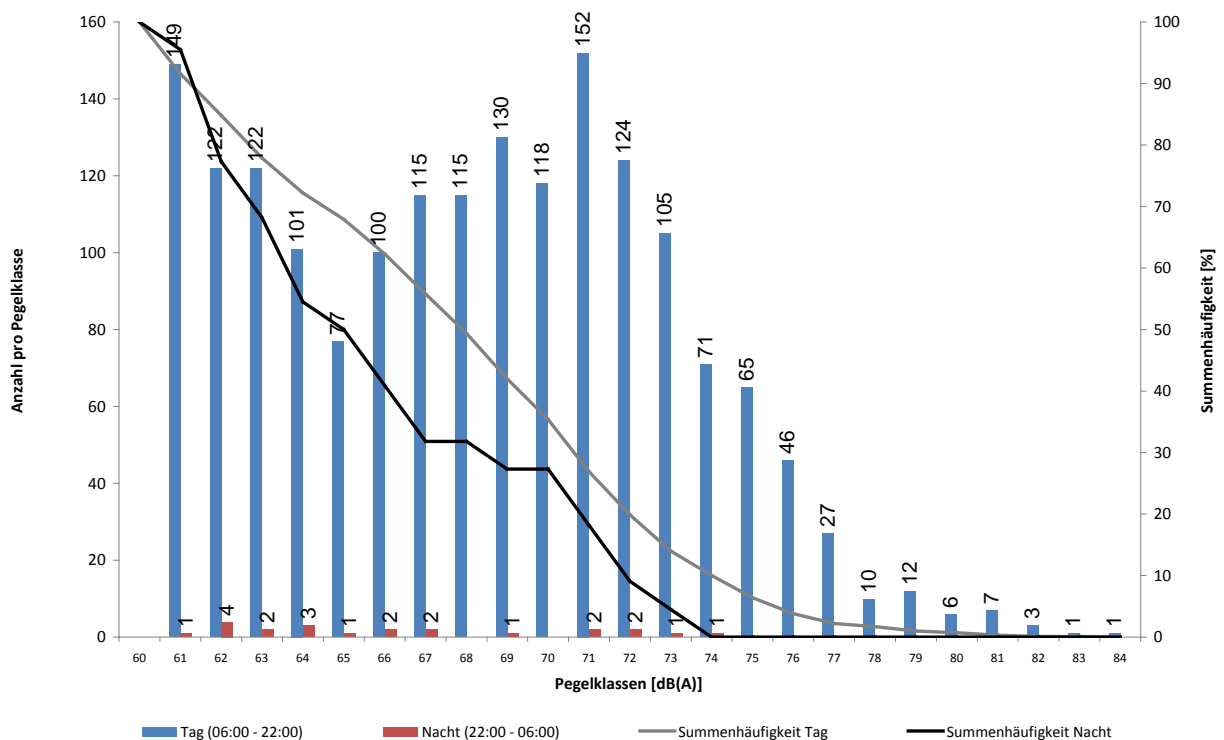
Bei einem Koeffizienten  $N_1/N_2 < 50\%$  wird aufgrund der fehlenden Aussagekraft kein Leq-Wert angegeben.

## Äquivalente Dauerschallpegel - Fluggeräusch Dortmund-Wickede März 2015

Fluggeräusch: Tag 50,5 dB(A) Nacht 33,5 dB(A)



## Häufigkeitsverteilung der Maximalpegel Dortmund-Wickede März 2015





## Messstellenstatistik - Tag (06:00 - 22:00)

### Dortmund-Wickede

### März 2015

	Relevante Flugereignisse (N2)		Anzahl korr. Lärmereignisse (N1)		Verfügbarkeit		Gesamtgeräusch	Fluggeräusch
	A	D	A	D	[%]	Ausfall	[dB(A)]	[dB(A)]
01.03.2015	27	25	25	23	100		59,1	51,9
02.03.2015	41	41	27	39	100		59,1	50,9
03.03.2015	32	34	18	27	100		62,5	50,5
04.03.2015	44	43	24	38	100		64,5	50,0
05.03.2015	55	54	15	41	100		54,9	48,5
06.03.2015	66	69	22	55	100		67,8	51,7
07.03.2015	64	63	23	37	100		55,2	50,8
08.03.2015	73	75	27	36	100		53,1	49,7
09.03.2015	38	37	16	29	100		63,0	48,7
10.03.2015	33	33	15	27	100		64,7	48,8
11.03.2015	68	70	41	46	100		61,8	52,0
12.03.2015	79	81	42	49	100		55,9	51,5
13.03.2015	60	61	30	42	100		55,8	51,3
14.03.2015	25	26	13	25	100		54,1	48,1
15.03.2015	44	42	28	33	100		54,2	51,0
16.03.2015	60	61	28	42	100		55,1	51,0
17.03.2015	74	74	29	42	100		54,7	51,7
18.03.2015	80	77	34	43	100		55,6	52,3
19.03.2015	22	25	12	22	100		55,0	47,8
20.03.2015	25	24	18	22	100		52,9	48,5
21.03.2015	30	29	17	21	100		51,9	49,0
22.03.2015	56	55	26	41	100		54,0	50,8
23.03.2015	71	73	28	48	100		54,1	49,6
24.03.2015	43	47	15	39	100		54,7	48,8
25.03.2015	33	32	20	27	100		52,9	49,5
26.03.2015	67	66	21	40	100		53,2	50,0
27.03.2015	50	50	23	41	100		55,2	49,6
28.03.2015	50	52	26	37	100		54,5	51,1
29.03.2015	25	24	23	19	99	T W	63,3	52,8
30.03.2015	40	38	23	30	100		64,2	52,4
31.03.2015	26	26	6	3	82	T W	75,1	48,9
<b>Gesamt</b>	<b>1501</b>	<b>1507</b>	<b>715</b>	<b>1064</b>	<b>99</b>		<b>62,5</b>	<b>50,5</b>

N1: Anzahl der gemessenen Flugbewegungen

N2: Anzahl der relevanten Flugbewegungen während des Betriebszeitraums

T = technische Störung

W = Wetterstörung

S = Störgeräusch



## Messstellenstatistik - Nacht (22:00 - 06:00)

### Dortmund-Wickede

### März 2015

	Relevante Flugereignisse		Anzahl korr. Lärmereignisse		Verfügbarkeit		Gesamtgeräusch	Fluggeräusch
	A	D	A	D	[%]	Ausfall	[dB(A)]	[dB(A)]
01.03.2015	2	2	1	2	99	T W	59,6	32,7
02.03.2015	0	0	0	0	100		53,7	
03.03.2015	0	0	0	0	100		47,1	
04.03.2015	0	0	0	0	100		48,3	
05.03.2015	0	0	0	0	100		45,4	
06.03.2015	0	0	0	0	100		50,3	
07.03.2015	1	0	1	0	100		53,5	28,8
08.03.2015	0	0	0	0	100		45,6	
09.03.2015	2	2	2	0	100		47,9	42,2
10.03.2015	2	2	0	0	100		45,6	
11.03.2015	1	1	0	0	100		46,4	
12.03.2015	1	0	1	0	100		49,2	37,1
13.03.2015	3	2	1	0	100		47,2	28,1
14.03.2015	2	2	0	1	100		46,5	36,6
15.03.2015	1	1	1	0	100		48,0	33,6
16.03.2015	0	0	0	0	100		46,8	
17.03.2015	0	0	0	0	100		46,8	
18.03.2015	2	1	1	0	100		45,9	29,4
19.03.2015	0	0	0	0	100		45,5	
20.03.2015	0	0	0	0	100		45,6	
21.03.2015	0	0	0	0	100		51,5	
22.03.2015	0	0	0	0	100		46,8	
23.03.2015	2	1	1	0	100		46,6	34,3
24.03.2015	2	1	0	1	100		48,6	34,1
25.03.2015	0	1	0	0	100		45,6	
26.03.2015	2	1	2	0	100		49,1	38,7
27.03.2015	2	2	0	1	100		49,4	38,2
28.03.2015	2	2	2	2	100		56,6	39,7
29.03.2015	1	1	1	0	98	T W	63,8	32,7
30.03.2015	0	1	0	1	99	T W	60,0	38,3
31.03.2015	0	0	0	0	99	T W	62,2	
<b>Gesamt</b>	<b>28</b>	<b>23</b>	<b>14</b>	<b>8</b>	<b>100</b>		<b>54,2</b>	<b>33,5</b>

N1: Anzahl der gemessenen Flugbewegungen

N2: Anzahl der relevanten Flugbewegungen während des Betriebszeitraums

T = technische Störung

W = Wetterstörung

S = Störgeräusch

## MP04 Dortmund-Aplerbeck

### Dortmund-Aplerbeck

**März 2015**

#### Geographische Position

Breitengrad	51°30'13,00"N
Längengrad	7°33'56,00"E
Höhe über NN	157 m
Seit	13.08.2002

	März 2015		Letzte sechs Monate	
	Fluggeräusch	Gesamtgeräusch	Fluggeräusch	Gesamtgeräusch
$L_{p,A,eq,Tag}$	53,8 dB	55,4 dB	53,9 dB	55,7 dB
$L_{p,A,eq,Nacht}$	36,5 dB	47,1 dB	36,4 dB	50,3 dB
$L_{DEN}$	54,1 dB	57,1 dB	54,1 dB	58,5 dB
<b>N1/N2</b>	67,9 %		71,7 %	

	Schwellenwert (Nachts)*	Mindestzeit (Nachts)*	Horchzeit (Nachts)*	Relevante Flugbewegungen
	56 dB(A)	5 s	5 s	ARR 06, DEP 24

\* keine Angabe bedeutet gleiche Tag- und Nachtwerte

Betriebszeit 06:00 - 22:00: 99 %

Betriebszeit 22:00 - 06:00: 100 %

Verfügbarkeit der Messstelle: Tag 99%, Nacht 100%

Der gemessene äquivalente Dauerschallpegel erfasst sämtliche Lärmereignisse der Zeitspanne, bei der die Schalldruckpegel die Messschwelle der Messstelle länger als die Mindestzeit überschreiten bis zu dem Zeitpunkt an dem nach Erreichen des Maximalpegels die Schwelle länger als die Dauer der Horchzeit unterschritten wird.

Relevante Flugbewegungen:

Alle Starts und Landungen in/aus Richtung Dortmund (Westen)

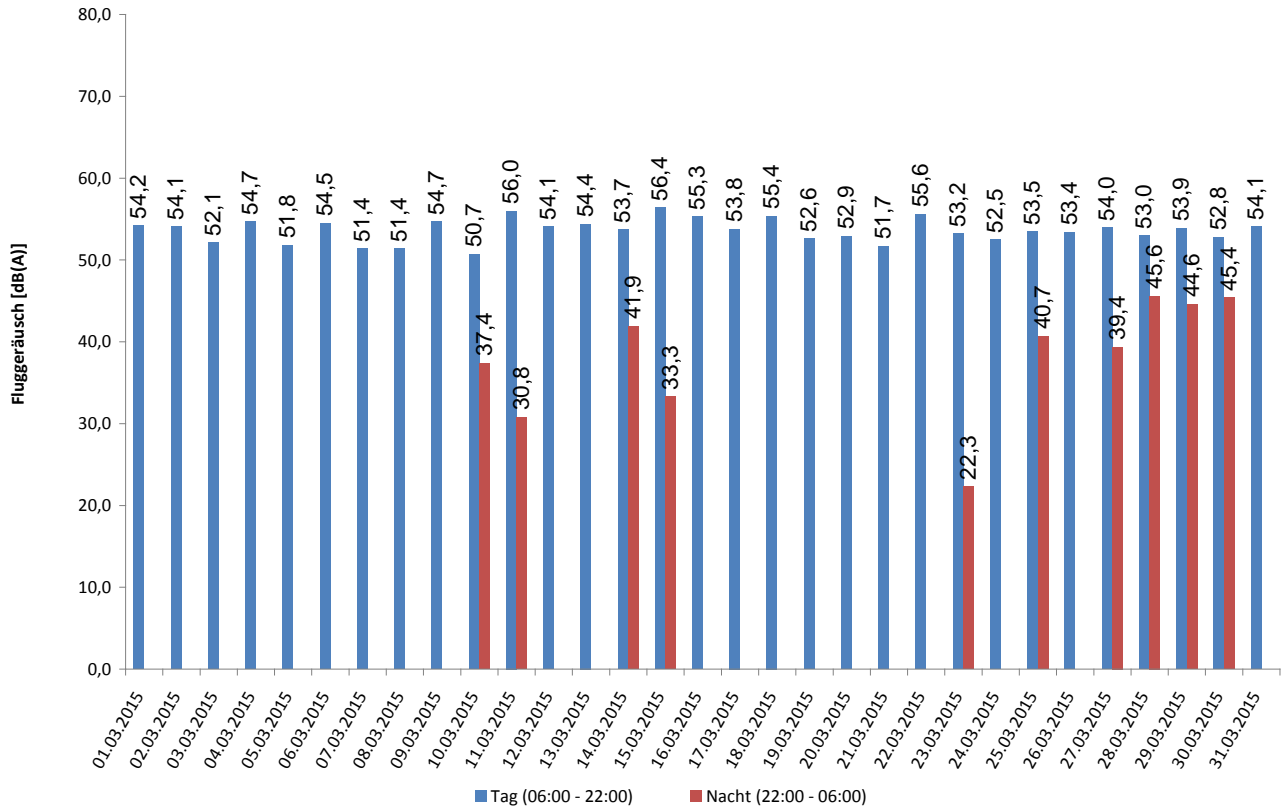
N<sub>1</sub>: Anzahl der gemessenen (korrelierten) relevanten Flugbewegungen

N<sub>2</sub>: Anzahl aller für die Messstelle relevanten Flugbewegungen

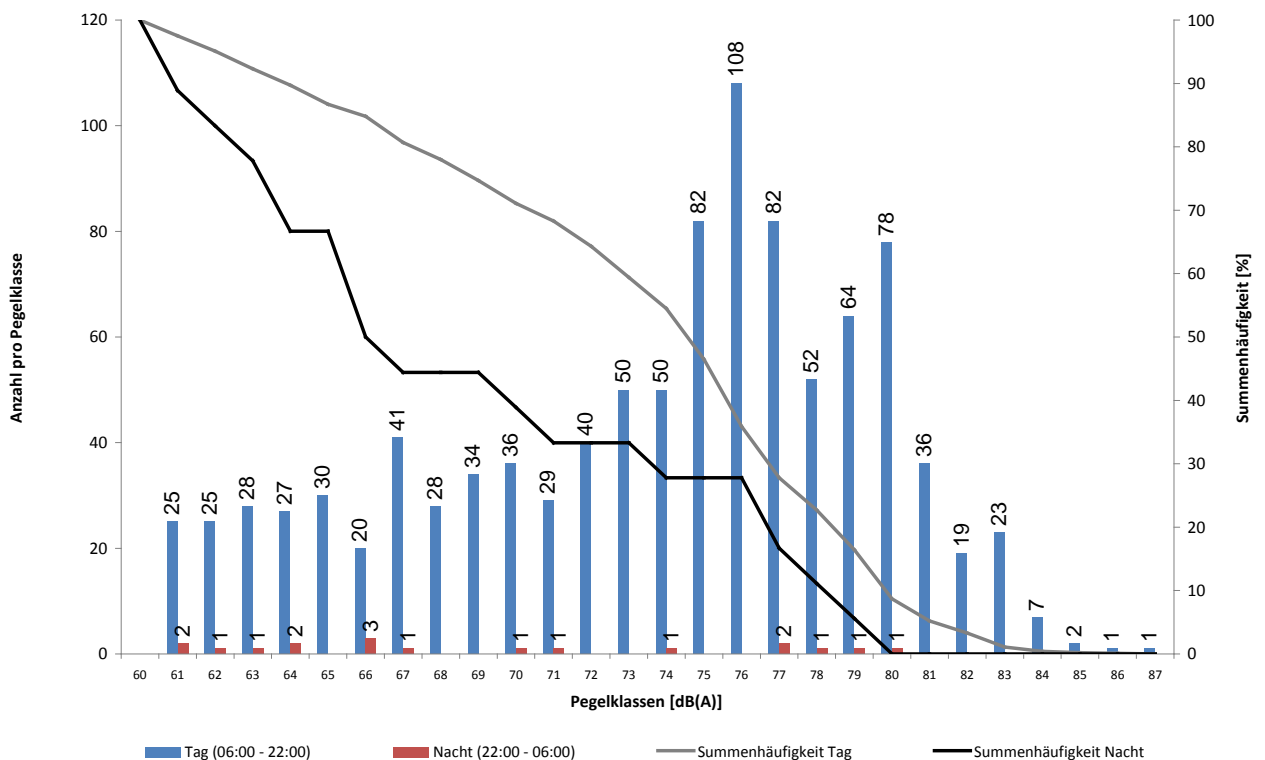
Bei einem Koeffizienten  $N_1/N_2 < 50\%$  wird aufgrund der fehlenden Aussagekraft kein  $L_{eq}$ -Wert angegeben.

## Äquivalente Dauerschallpegel - Fluggeräusch Dortmund-Aplerbeck März 2015

Fluggeräusch: Tag 53,8 dB(A) Nacht 36,5 dB(A)



## Häufigkeitsverteilung der Maximalpegel Dortmund-Aplerbeck März 2015



## Messstellenstatistik - Tag (06:00 - 22:00)

### Dortmund-Aplerbeck

März 2015

	Relevante Flugereignisse (N2)		Anzahl korr. Lärmereignisse (N1)		Verfügbarkeit		Gesamtgeräusch	Fluggeräusch
	A	D	A	D	[%]	Ausfall	[dB(A)]	[dB(A)]
01.03.2015	1	25	1	23	100		55,3	54,2
02.03.2015	4	38	4	32	100		55,4	54,1
03.03.2015	0	33	0	28	100		53,7	52,1
04.03.2015	3	40	4	33	100		55,8	54,7
05.03.2015	5	50	5	25	100		53,3	51,8
06.03.2015	14	56	14	37	100		55,3	54,5
07.03.2015	2	62	2	32	100		52,9	51,4
08.03.2015	0	73	0	29	100		52,4	51,4
09.03.2015	14	18	13	15	100		56,2	54,7
10.03.2015	1	33	1	24	100		52,9	50,7
11.03.2015	63	8	43	7	100		56,8	56,0
12.03.2015	67	13	30	12	100		55,7	54,1
13.03.2015	57	2	33	0	100		55,7	54,4
14.03.2015	22	1	22	1	100		55,1	53,7
15.03.2015	41	3	32	1	100		57,2	56,4
16.03.2015	58	4	42	3	100		56,7	55,3
17.03.2015	71	1	42	1	100		55,4	53,8
18.03.2015	49	23	21	15	100		56,5	55,4
19.03.2015	11	13	10	12	100		53,9	52,6
20.03.2015	10	14	10	14	100		54,1	52,9
21.03.2015	1	28	1	25	100		53,3	51,7
22.03.2015	56	0	40	0	100		56,3	55,6
23.03.2015	0	69	0	37	100		54,2	53,2
24.03.2015	7	35	7	25	100		53,9	52,5
25.03.2015	1	30	1	21	100		54,6	53,5
26.03.2015	1	65	1	38	100		54,5	53,4
27.03.2015	0	50	0	35	100		55,3	54,0
28.03.2015	0	51	0	33	100		54,3	53,0
29.03.2015	0	24	0	21	99	T W	56,6	53,9
30.03.2015	0	38	0	33	100		55,2	52,8
31.03.2015	0	26	0	21	82	T W	60,2	54,1
<b>Gesamt</b>	<b>559</b>	<b>926</b>	<b>379</b>	<b>633</b>	<b>99</b>		<b>55,4</b>	<b>53,8</b>

N1: Anzahl der gemessenen Flugbewegungen

N2: Anzahl der relevanten Flugbewegungen während des Betriebszeitraums

T = technische Störung

W = Wetterstörung

S = Störgeräusch

## Messstellenstatistik - Nacht (22:00 - 06:00)

### Dortmund-Aplerbeck

März 2015

	Relevante Flugereignisse		Anzahl korr. Lärmereignisse		Verfügbarkeit		Gesamtgeräusch	Fluggeräusch
	A	D	A	D	[%]	Ausfall	[dB(A)]	[dB(A)]
01.03.2015	0	2	0	0	99	T W	48,4	
02.03.2015	0	0	0	0	100		45,3	
03.03.2015	0	0	0	0	100		44,5	
04.03.2015	0	0	0	0	100		45,2	
05.03.2015	0	0	0	0	100		44,0	
06.03.2015	0	0	0	0	100		44,0	
07.03.2015	0	0	0	0	100		43,0	
08.03.2015	0	0	0	0	100		44,3	
09.03.2015	0	1	0	0	100		44,8	
10.03.2015	2	2	2	1	100		46,5	37,4
11.03.2015	1	0	1	0	100		47,2	30,8
12.03.2015	1	0	0	0	100		46,7	
13.03.2015	1	1	0	0	100		46,4	
14.03.2015	2	1	2	1	100		47,3	41,9
15.03.2015	0	1	0	1	100		48,6	33,3
16.03.2015	0	0	0	0	100		47,7	
17.03.2015	0	0	0	0	100		47,3	
18.03.2015	1	1	0	0	100		45,9	
19.03.2015	0	0	0	0	100		45,8	
20.03.2015	0	0	0	0	100		44,2	
21.03.2015	0	0	0	0	100		47,5	
22.03.2015	0	0	0	0	100		44,9	
23.03.2015	1	1	1	0	100		45,1	22,3
24.03.2015	0	1	0	0	100		47,2	
25.03.2015	0	1	0	1	100		47,3	40,7
26.03.2015	0	1	0	0	100		45,8	
27.03.2015	1	2	1	1	100		46,5	39,4
28.03.2015	2	2	2	2	100		49,7	45,6
29.03.2015	0	1	0	1	98	T W	50,7	44,6
30.03.2015	0	1	0	1	99	T W	51,7	45,4
31.03.2015	0	0	0	0	99	T W	50,0	
<b>Gesamt</b>	<b>12</b>	<b>19</b>	<b>9</b>	<b>9</b>	<b>100</b>		<b>47,1</b>	<b>36,5</b>

N1: Anzahl der gemessenen Flugbewegungen

N2: Anzahl der relevanten Flugbewegungen während des Betriebszeitraums

T = technische Störung

W = Wetterstörung

S = Störgeräusch