

# Dortmund Airport 21

Flughafen Dortmund  
Fluglärmmessung  
Messbericht für den Monat

Februar 2015



Flughafen Dortmund GmbH

- Messstelle MP02: Unna-Massen  
Siegfriedstrasse 28a  
59427 Unna
- Messstelle MP03: Dortmund-Wickede  
Langschedestrasse 41  
44319 Dortmund
- Messstelle MP04: Dortmund-Aplerbeck  
Schleefstrasse 12  
44287 Dortmund

## MP02 Unna-Massen

### Unna-Massen

**Februar 2015**

#### Geographische Position

Breitengrad	51°31'52,50"N
Längengrad	7°38'38,00"E
Höhe über NN	99 m
Seit	13.08.2002

	Februar 2015		Letzte sechs Monate	
	Fluggeräusch	Gesamtgeräusch	Fluggeräusch	Gesamtgeräusch
$L_{p,A,eq,Tag}$	53,2 dB	56,0 dB	54,4 dB	56,9 dB
$L_{p,A,eq,Nacht}$	35,8 dB	47,8 dB	37,5 dB	53,9 dB
$L_{DEN}$	53,5 dB	57,7 dB	54,6 dB	61,1 dB
<b>N1/N2</b>	95,5 %		95,9 %	

	Schwellenwert (Nachts)*	Mindestzeit (Nachts)*	Horchzeit (Nachts)*	Relevante Flugbewegungen
	56 dB(A)	5 s	5 s	ARR 24, DEP 06

\* keine Angabe bedeutet gleiche Tag- und Nachtwerte

Betriebszeit 06:00 - 22:00: 100 %

Betriebszeit 22:00 - 06:00: 100 %

Verfügbarkeit der Messstelle: 100%

Der gemessene äquivalente Dauerschallpegel erfasst sämtliche Lärmereignisse der Zeitspanne, bei der die Schalldruckpegel die Messschwelle der Messstelle länger als die Mindestzeit überschreiten bis zu dem Zeitpunkt an dem nach Erreichen des Maximalpegels die Schwelle länger als die Dauer der Horchzeit unterschritten wird.

Relevante Flugbewegungen:

Alle Starts und Landungen in/aus Richtung Unna (Osten)

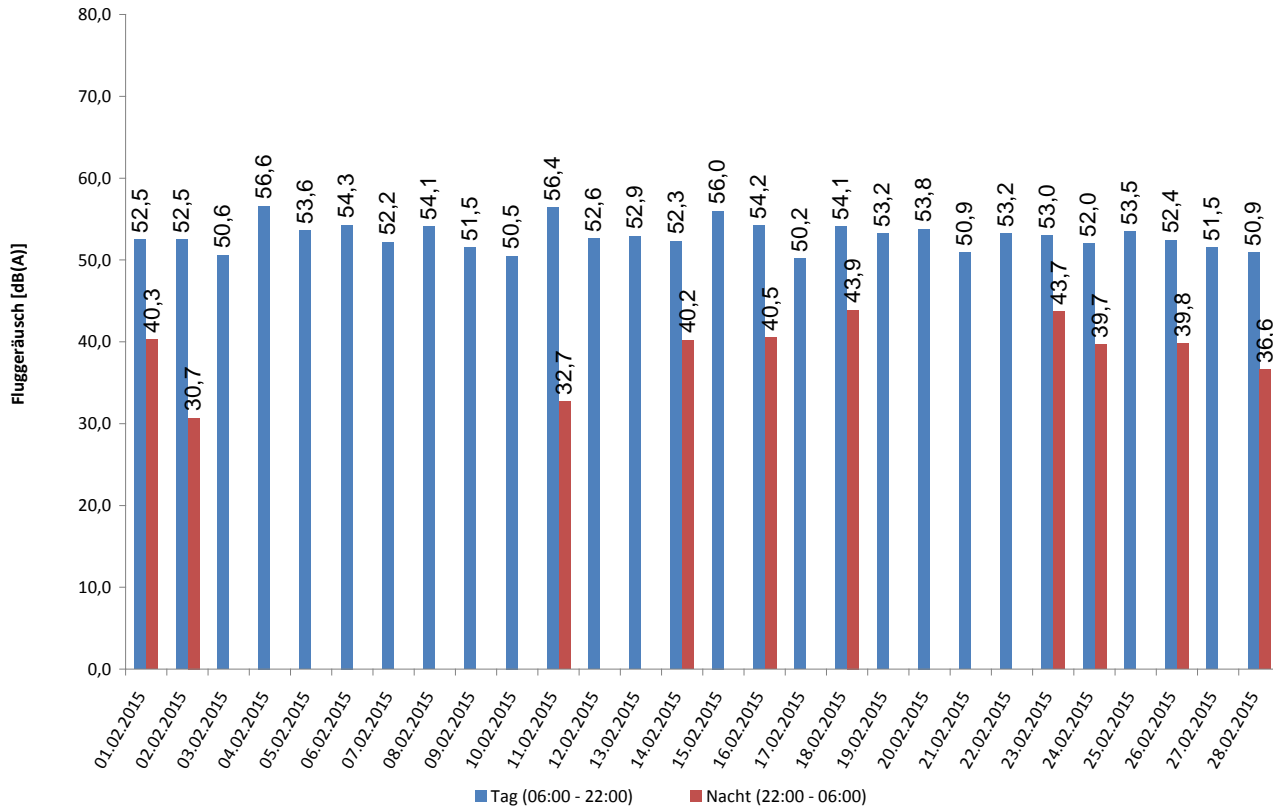
N<sub>1</sub>: Anzahl der gemessenen (korrelierten) relevanten Flugbewegungen

N<sub>2</sub>: Anzahl aller für die Messstelle relevanten Flugbewegungen

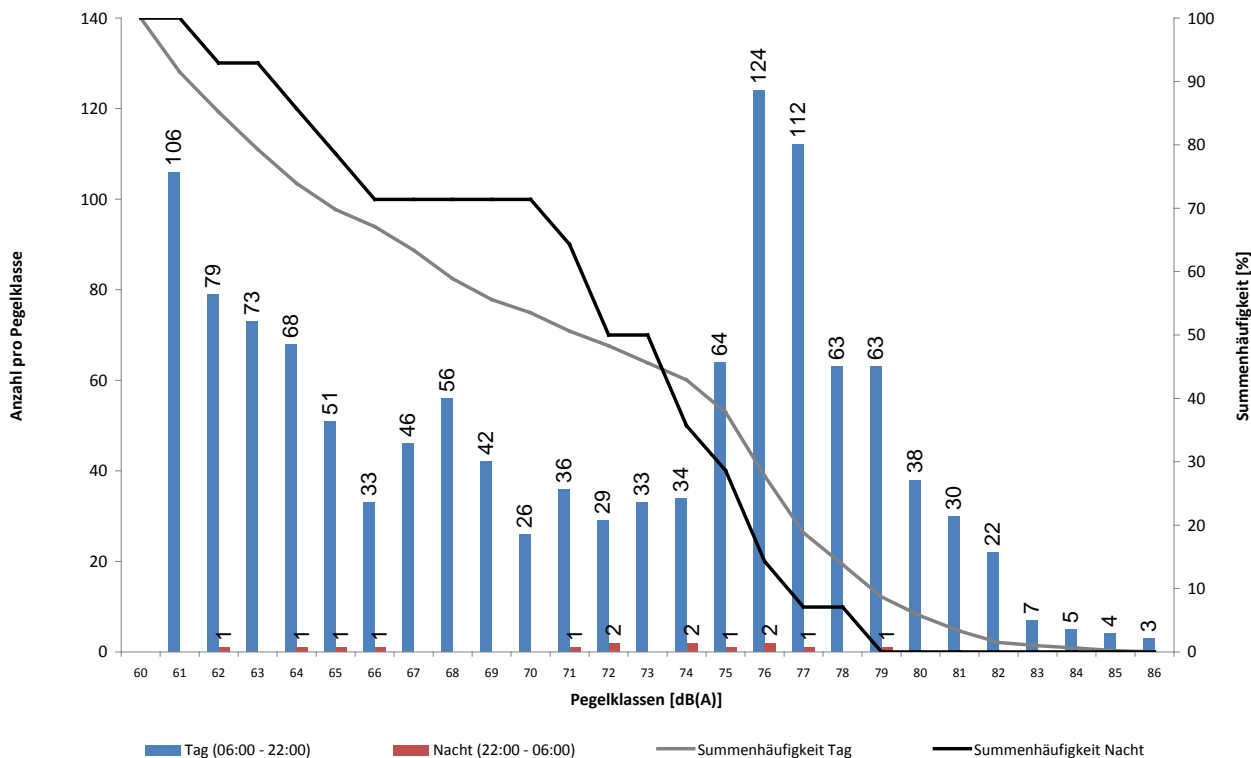
Bei einem Koeffizienten  $N_1/N_2 < 50\%$  wird aufgrund der fehlenden Aussagekraft kein  $L_{eq}$ -Wert angegeben.

Äquivalente Dauerschallpegel - Fluggeräusch  
 Unna-Massen  
 Februar 2015

Fluggeräusch: Tag 53,2 dB(A) Nacht 35,8 dB(A)



Häufigkeitsverteilung der Maximalpegel  
 Unna-Massen  
 Februar 2015



## Messstellenstatistik - Tag (06:00 - 22:00)

### Unna-Massen

### Februar 2015

	Relevante Flugereignisse (N2)		Anzahl korr. Lärmereignisse (N1)		Verfügbarkeit		Gesamtgeräusch	Fluggeräusch
	A	D	A	D	[%]	Ausfall	[dB(A)]	[dB(A)]
01.02.2015	23	1	22	1	100		54,1	52,5
02.02.2015	30	2	32	2	100		56,0	52,5
03.02.2015	23	0	22	0	100		55,3	50,6
04.02.2015	38	43	37	43	100		57,8	56,6
05.02.2015	2	55	2	51	100		55,7	53,6
06.02.2015	1	59	1	56	100		56,7	54,3
07.02.2015	10	13	10	13	100		54,6	52,2
08.02.2015	18	18	18	18	100		55,3	54,1
09.02.2015	20	0	20	0	100		55,5	51,5
10.02.2015	29	0	28	0	100		54,6	50,5
11.02.2015	16	32	17	33	100		58,0	56,4
12.02.2015	63	10	61	10	100		57,0	52,6
13.02.2015	48	3	48	3	100		56,3	52,9
14.02.2015	53	9	48	10	100		55,1	52,3
15.02.2015	4	43	4	40	100		56,8	56,0
16.02.2015	30	16	28	16	100		56,4	54,2
17.02.2015	18	0	18	0	100		54,0	50,2
18.02.2015	57	3	55	3	100		56,4	54,1
19.02.2015	112	0	100	2	100		56,9	53,2
20.02.2015	41	0	41	1	100		57,2	53,8
21.02.2015	23	2	22	2	100		54,6	50,9
22.02.2015	44	1	37	1	100		54,8	53,2
23.02.2015	24	2	24	2	100		57,2	53,0
24.02.2015	28	2	27	2	100		56,5	52,0
25.02.2015	82	0	75	0	100		56,3	53,5
26.02.2015	52	1	50	1	100		56,6	52,4
27.02.2015	53	1	52	1	100		55,0	51,5
28.02.2015	41	1	36	1	100		54,6	50,9
Gesamt	983	317	935	312	100		56,0	53,2

N1: Anzahl der gemessenen Flugbewegungen

N2: Anzahl der relevanten Flugbewegungen während des Betriebszeitraums

T = technische Störung

W = Wetterstörung

S = Störgeräusch

## Messstellenstatistik - Nacht (22:00 - 06:00)

### Unna-Massen

### Februar 2015

	Relevante Flugereignisse		Anzahl korr. Lärmereignisse		Verfügbarkeit		Gesamtgeräusch	Fluggeräusch
	A	D	A	D	[%]	Ausfall	[dB(A)]	[dB(A)]
01.02.2015	1	1	1	1	100		45,3	40,3
02.02.2015	1	0	1	0	100		45,5	30,7
03.02.2015	0	0	0	0	100		44,3	
04.02.2015	0	0	0	0	100		44,4	
05.02.2015	0	0	0	0	100		46,8	
06.02.2015	0	0	0	0	100		48,2	
07.02.2015	0	0	0	0	100		43,9	
08.02.2015	0	0	0	0	100		44,0	
09.02.2015	0	0	0	0	100		43,9	
10.02.2015	0	0	0	0	100		45,7	
11.02.2015	1	1	1	1	100		49,4	32,7
12.02.2015	0	0	0	0	100		49,7	
13.02.2015	3	0	0	0	100		50,5	
14.02.2015	1	0	1	0	100		47,0	40,2
15.02.2015	0	0	0	0	100		47,7	
16.02.2015	1	0	1	0	100		49,2	40,5
17.02.2015	0	0	0	0	100		45,2	
18.02.2015	1	0	1	0	100		50,3	43,9
19.02.2015	0	0	0	0	100		48,7	
20.02.2015	0	0	0	0	100		49,6	
21.02.2015	0	0	0	0	100		43,1	
22.02.2015	0	0	0	0	100		50,1	
23.02.2015	2	1	1	1	100		49,9	43,7
24.02.2015	1	1	1	1	100		48,6	39,7
25.02.2015	1	0	0	0	100		47,6	
26.02.2015	1	0	1	0	100		50,1	39,8
27.02.2015	0	0	0	0	100		45,8	
28.02.2015	2	0	1	0	100		47,5	36,6
<b>Gesamt</b>	<b>16</b>	<b>4</b>	<b>10</b>	<b>4</b>	<b>100</b>		<b>47,8</b>	<b>35,8</b>

N1: Anzahl der gemessenen Flugbewegungen

N2: Anzahl der relevanten Flugbewegungen während des Betriebszeitraums

T = technische Störung

W = Wetterstörung

S = Störgeräusch

## MP03 Dortmund-Wickede

### Dortmund-Wickede Februar 2015

#### Geographische Position

Breitengrad	51°31'30,00"N
Längengrad	7°36'27,00"E
Höhe über NN	136 m
Seit	13.08.2002

	Februar 2015		Letzte sechs Monate	
	Fluggeräusch	Gesamtgeräusch	Fluggeräusch	Gesamtgeräusch
$L_{p,A,eq,Tag}$	50,3 dB	58,0 dB	51,5 dB	58,3 dB
$L_{p,A,eq,Nacht}$	34,2 dB	54,3 dB	35,5 dB	55,9 dB
$L_{DEN}$	50,4 dB	61,5 dB	51,4 dB	62,7 dB
<b>N1/N2</b>	52,4 %		61,0 %	

	Schwellenwert (Nachts)*	Mindestzeit (Nachts)*	Horchzeit (Nachts)*	Relevante Flugbewegungen
	56 dB(A)	5 s	5 s	ARR 06, ARR 24, DEP 24, DEP 06

\* keine Angabe bedeutet gleiche Tag- und Nachtwerte

Betriebszeit 06:00 - 22:00: 91 %

Betriebszeit 22:00 - 06:00: 93 %

Verfügbarkeit der Messstelle: Tag: 91%, Nacht: 93%

Der gemessene äquivalente Dauerschallpegel erfasst sämtliche Lärmereignisse der Zeitspanne, bei der die Schalldruckpegel die Messschwelle der Messstelle länger als die Mindestzeit überschreiten bis zu dem Zeitpunkt an dem nach Erreichen des Maximalpegels die Schwelle länger als die Dauer der Horchzeit unterschritten wird.

Relevante Flugbewegungen:

Alle Starts und Landungen in/aus Richtung Unna (Osten) und Dortmund (Westen)

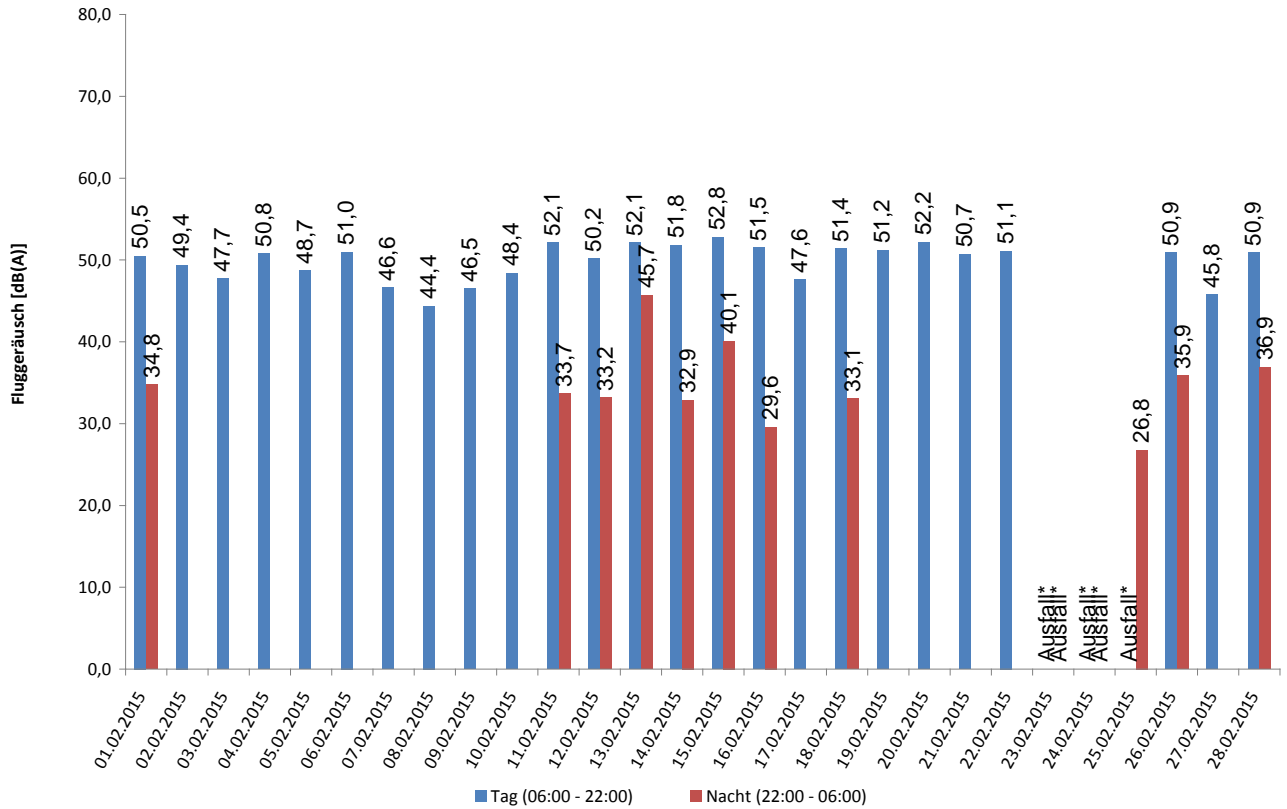
$N_1$ : Anzahl der gemessenen (korrelierten) relevanten Flugbewegungen

$N_2$ : Anzahl aller für die Messstelle relevanten Flugbewegungen

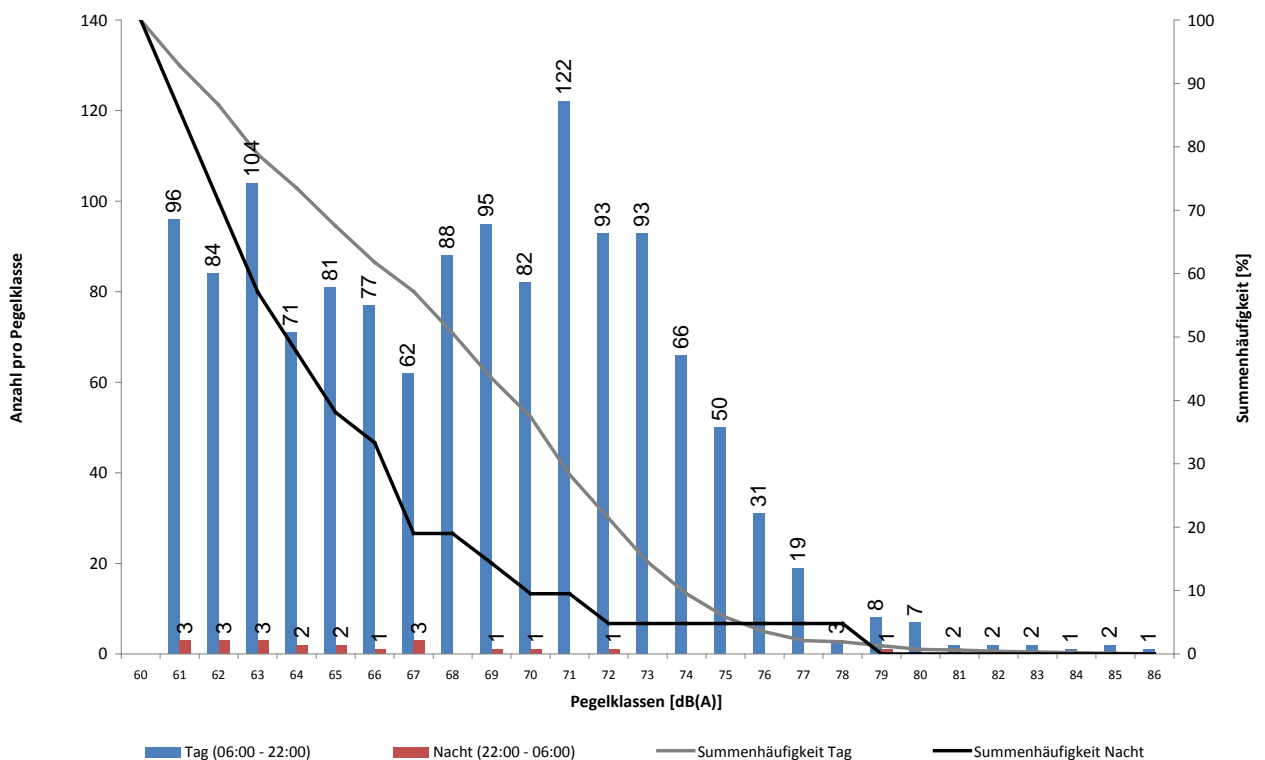
Bei einem Koeffizienten  $N_1/N_2 < 50\%$  wird aufgrund der fehlenden Aussagekraft kein Leq-Wert angegeben.

## Äquivalente Dauerschallpegel - Fluggeräusch Dortmund-Wickede Februar 2015

Fluggeräusch: Tag 50,3 dB(A) Nacht 34,2 dB(A)



## Häufigkeitsverteilung der Maximalpegel Dortmund-Wickede Februar 2015



## Messstellenstatistik - Tag (06:00 - 22:00)

### Dortmund-Wickede

### Februar 2015

	Relevante Flugereignisse (N2)		Anzahl korr. Lärmereignisse (N1)		Verfügbarkeit		Gesamtgeräusch	Fluggeräusch
	A	D	A	D	[%]	Ausfall	[dB(A)]	[dB(A)]
01.02.2015	23	23	19	22	100		53,7	50,5
02.02.2015	30	30	18	27	100		55,0	49,4
03.02.2015	23	21	13	18	100		52,1	47,7
04.02.2015	75	74	31	47	100		53,9	50,8
05.02.2015	56	57	15	37	100		53,9	48,7
06.02.2015	56	59	23	50	100		55,3	51,0
07.02.2015	20	20	8	19	100		51,9	46,6
08.02.2015	36	31	11	24	100		52,3	44,4
09.02.2015	20	20	15	19	100		54,8	46,5
10.02.2015	31	34	17	30	100		53,5	48,4
11.02.2015	54	52	27	35	100		55,7	52,1
12.02.2015	72	76	20	46	100		54,5	50,2
13.02.2015	52	56	23	47	100		55,6	52,1
14.02.2015	59	62	21	50	100		54,7	51,8
15.02.2015	43	43	24	30	100		56,0	52,8
16.02.2015	47	46	23	34	100		64,6	51,5
17.02.2015	18	15	10	14	100		60,4	47,6
18.02.2015	57	55	21	41	100		64,8	51,4
19.02.2015	113	116	25	54	100		60,7	51,2
20.02.2015	41	39	25	36	100		60,1	52,2
21.02.2015	25	25	13	16	100		53,9	50,7
22.02.2015	44	42	24	29	100		53,5	51,1
23.02.2015	25	25	1	2	15	T	*	*
24.02.2015	28	28	0	0	0	T	*	*
25.02.2015	83	83	11	8	34	T	*	*
26.02.2015	54	54	20	43	100		55,6	50,9
27.02.2015	54	55	13	34	99	T	52,5	45,8
28.02.2015	42	44	29	30	100		56,1	50,9
<b>Gesamt</b>	<b>1281</b>	<b>1285</b>	<b>500</b>	<b>842</b>	<b>91</b>		<b>58,0</b>	<b>50,3</b>

N1: Anzahl der gemessenen Flugbewegungen

N2: Anzahl der relevanten Flugbewegungen während des Betriebszeitraums

T = technische Störung

W = Wetterstörung

S = Störgeräusch



## Messstellenstatistik - Nacht (22:00 - 06:00)

### Dortmund-Wickede

### Februar 2015

	Relevante Flugereignisse		Anzahl korr. Lärmereignisse		Verfügbarkeit		Gesamtgeräusch	Fluggeräusch
	A	D	A	D	[%]	Ausfall	[dB(A)]	[dB(A)]
01.02.2015	1	1	1	1	100		43,8	34,8
02.02.2015	1	0	0	0	100		43,4	
03.02.2015	0	0	0	0	100		42,8	
04.02.2015	0	0	0	0	100		43,6	
05.02.2015	0	0	0	0	100		49,7	
06.02.2015	1	0	0	0	100		46,5	
07.02.2015	0	0	0	0	100		48,3	
08.02.2015	0	0	0	0	100		43,3	
09.02.2015	0	0	0	0	100		42,9	
10.02.2015	0	0	0	0	100		43,5	
11.02.2015	1	1	1	1	100		45,1	33,7
12.02.2015	1	1	1	0	100		46,1	33,2
13.02.2015	3	2	3	2	100		55,9	45,7
14.02.2015	2	2	1	1	100		44,5	32,9
15.02.2015	1	1	1	1	100		46,5	40,1
16.02.2015	1	0	1	0	100		45,5	29,6
17.02.2015	0	0	0	0	100		42,2	
18.02.2015	1	0	1	0	100		47,9	33,1
19.02.2015	0	0	0	0	100		53,8	
20.02.2015	0	0	0	0	100		49,8	
21.02.2015	0	0	0	0	100		41,6	
22.02.2015	0	0	0	0	100		65,0	
23.02.2015	3	3	0	0	0	T	*	*
24.02.2015	1	1	0	0	0	T	*	*
25.02.2015	1	0	1	0	100		46,4	26,8
26.02.2015	1	1	1	1	100		51,9	35,9
27.02.2015	0	1	0	0	100		45,0	
28.02.2015	2	1	1	1	100		63,7	36,9
<b>Gesamt</b>	<b>21</b>	<b>15</b>	<b>13</b>	<b>8</b>	<b>93</b>		<b>54,3</b>	<b>34,2</b>

N1: Anzahl der gemessenen Flugbewegungen

N2: Anzahl der relevanten Flugbewegungen während des Betriebszeitraums

T = technische Störung

W = Wetterstörung

S = Störgeräusch

## MP04 Dortmund-Aplerbeck

### Dortmund-Aplerbeck Februar 2015

#### Geographische Position

Breitengrad	51°30'13,00"N
Längengrad	7°33'56,00"E
Höhe über NN	157 m
Seit	13.08.2002

	Februar 2015		Letzte sechs Monate	
	Fluggeräusch	Gesamtgeräusch	Fluggeräusch	Gesamtgeräusch
$L_{p,A,eq,Tag}$	53,2 dB	54,4 dB	54,1 dB	55,8 dB
$L_{p,A,eq,Nacht}$	35,4 dB	45,7 dB	37,6 dB	50,3 dB
$L_{DEN}$	53,3 dB	55,9 dB	54,4 dB	58,6 dB
<b>N1/N2</b>	68,6 %		72,4 %	

	Schwellenwert (Nachts)*	Mindestzeit (Nachts)*	Horchzeit (Nachts)*	Relevante Flugbewegungen
	56 dB(A)	5 s	5 s	ARR 06, DEP 24

\* keine Angabe bedeutet gleiche Tag- und Nachtwerte

Betriebszeit 06:00 - 22:00: 100 %

Betriebszeit 22:00 - 06:00: 100 %

Verfügbarkeit der Messstelle: 100%

Der gemessene äquivalente Dauerschallpegel erfasst sämtliche Lärmereignisse der Zeitspanne, bei der die Schalldruckpegel die Messschwelle der Messstelle länger als die Mindestzeit überschreiten bis zu dem Zeitpunkt an dem nach Erreichen des Maximalpegels die Schwelle länger als die Dauer der Horchzeit unterschritten wird.

Relevante Flugbewegungen:

Alle Starts und Landungen in/aus Richtung Dortmund (Westen)

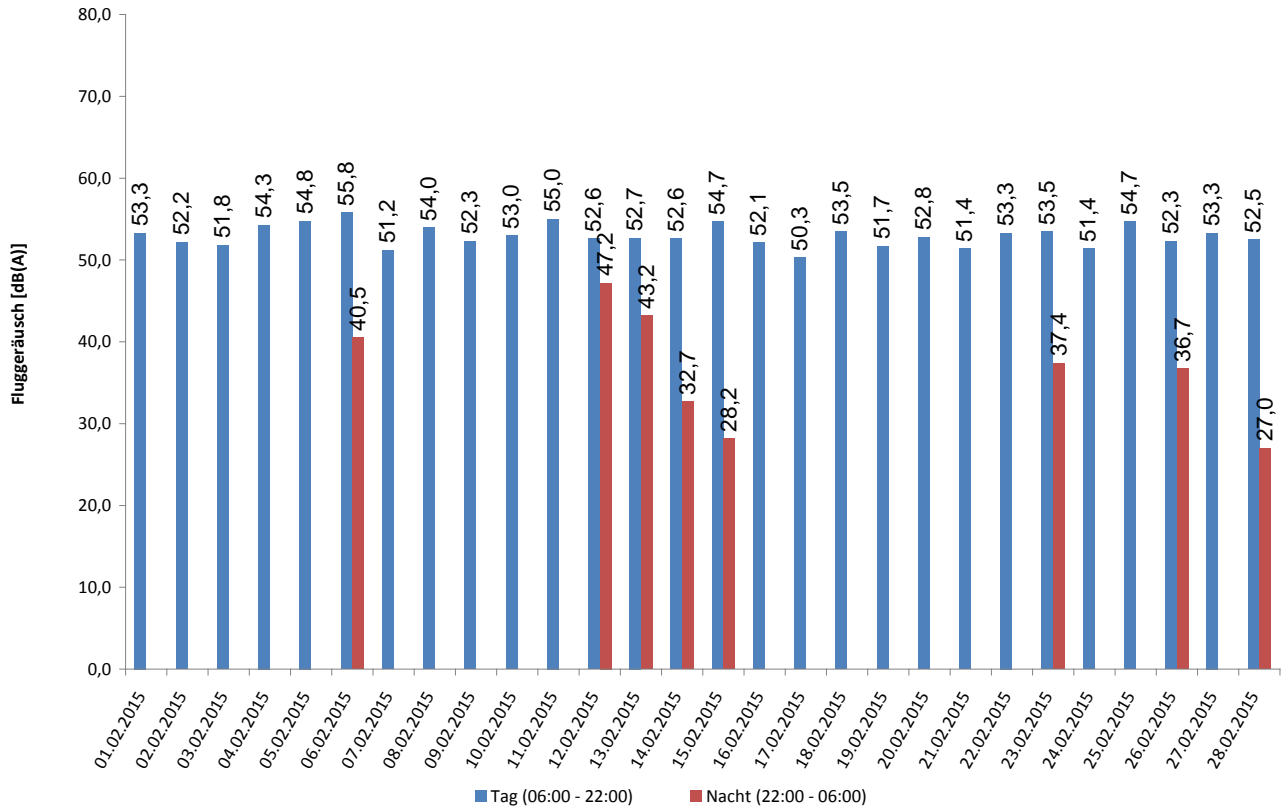
N<sub>1</sub>: Anzahl der gemessenen (korrelierten) relevanten Flugbewegungen

N<sub>2</sub>: Anzahl aller für die Messstelle relevanten Flugbewegungen

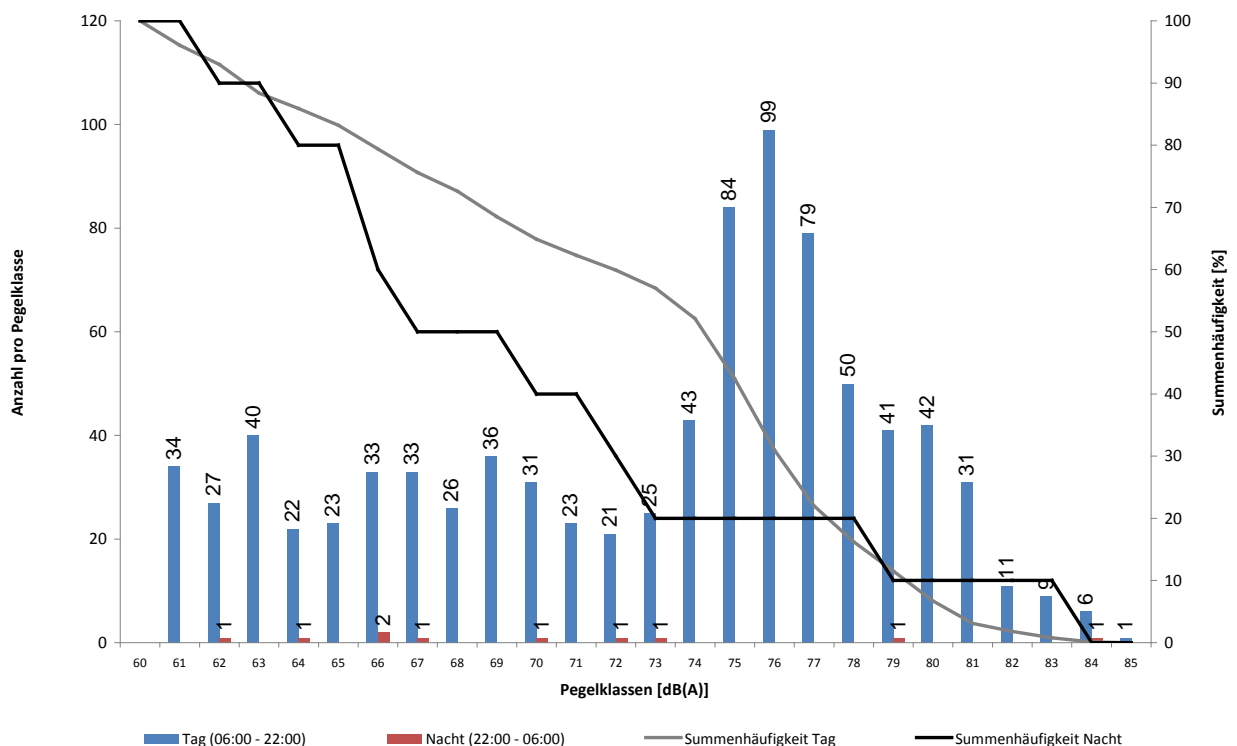
Bei einem Koeffizienten  $N_1/N_2 < 50\%$  wird aufgrund der fehlenden Aussagekraft kein  $L_{eq}$ -Wert angegeben.

## Äquivalente Dauerschallpegel - Fluggeräusch Dortmund-Aplerbeck Februar 2015

Fluggeräusch: Tag 53,2 dB(A) Nacht 35,4 dB(A)



## Häufigkeitsverteilung der Maximalpegel Dortmund-Aplerbeck Februar 2015



## Messstellenstatistik - Tag (06:00 - 22:00)

### Dortmund-Aplerbeck

### Februar 2015

	Relevante Flugereignisse (N2)		Anzahl korr. Lärmereignisse (N1)		Verfügbarkeit		Gesamtgeräusch	Fluggeräusch
	A	D	A	D	[%]	Ausfall	[dB(A)]	[dB(A)]
01.02.2015	0	22	0	21	100		53,9	53,3
02.02.2015	0	28	0	25	100		53,5	52,2
03.02.2015	0	21	0	21	100		53,2	51,8
04.02.2015	37	31	24	17	100		55,4	54,3
05.02.2015	54	2	39	2	100		56,2	54,8
06.02.2015	55	0	50	1	100		57,7	55,8
07.02.2015	10	7	10	6	100		52,8	51,2
08.02.2015	18	13	15	12	100		55,2	54,0
09.02.2015	0	20	0	19	100		54,1	52,3
10.02.2015	2	34	2	29	100		54,5	53,0
11.02.2015	38	20	29	11	100		55,8	55,0
12.02.2015	9	66	4	40	100		53,7	52,6
13.02.2015	4	53	3	33	100		53,9	52,7
14.02.2015	6	53	2	35	100		53,7	52,6
15.02.2015	39	0	29	0	100		55,6	54,7
16.02.2015	17	30	12	21	100		53,1	52,1
17.02.2015	0	15	0	15	100		51,9	50,3
18.02.2015	0	52	0	34	100		54,3	53,5
19.02.2015	1	116	1	40	100		53,0	51,7
20.02.2015	0	39	0	29	100		54,2	52,8
21.02.2015	2	23	2	16	100		52,8	51,4
22.02.2015	0	41	0	23	100		53,9	53,3
23.02.2015	1	23	1	23	100		54,9	53,5
24.02.2015	0	26	0	22	100		53,5	51,4
25.02.2015	1	83	1	47	100		55,4	54,7
26.02.2015	2	53	2	35	100		53,6	52,3
27.02.2015	1	54	1	36	100		55,3	53,3
28.02.2015	1	43	1	29	100		54,0	52,5
<b>Gesamt</b>	<b>298</b>	<b>968</b>	<b>228</b>	<b>642</b>	<b>100</b>		<b>54,4</b>	<b>53,2</b>

N1: Anzahl der gemessenen Flugbewegungen

N2: Anzahl der relevanten Flugbewegungen während des Betriebszeitraums

T = technische Störung

W = Wetterstörung

S = Störgeräusch

## Messstellenstatistik - Nacht (22:00 - 06:00)

### Dortmund-Aplerbeck

### Februar 2015

	Relevante Flugereignisse		Anzahl korr. Lärmereignisse		Verfügbarkeit		Gesamtgeräusch	Fluggeräusch
	A	D	A	D	[%]	Ausfall	[dB(A)]	[dB(A)]
01.02.2015	0	0	0	0	100		43,7	
02.02.2015	0	0	0	0	100		43,7	
03.02.2015	0	0	0	0	100		45,2	
04.02.2015	0	0	0	0	100		45,1	
05.02.2015	0	0	0	0	100		48,5	
06.02.2015	1	0	1	0	100		47,3	40,5
07.02.2015	0	0	0	0	100		45,1	
08.02.2015	0	0	0	0	100		44,4	
09.02.2015	0	0	0	0	100		45,3	
10.02.2015	0	0	0	0	100		43,7	
11.02.2015	0	0	0	0	100		44,6	
12.02.2015	1	1	1	1	100		49,0	47,2
13.02.2015	0	2	0	1	100		46,7	43,2
14.02.2015	1	2	1	0	100		45,3	32,7
15.02.2015	1	1	0	1	100		44,3	28,2
16.02.2015	0	0	0	0	100		47,9	
17.02.2015	0	0	0	0	100		43,8	
18.02.2015	0	0	0	0	100		43,7	
19.02.2015	0	0	0	0	100		44,2	
20.02.2015	0	0	0	0	100		44,3	
21.02.2015	0	0	0	0	100		42,6	
22.02.2015	0	0	0	0	100		50,1	
23.02.2015	1	2	1	1	100		44,4	37,4
24.02.2015	0	0	0	0	100		43,9	
25.02.2015	0	0	0	0	100		42,6	
26.02.2015	0	1	0	1	100		46,2	36,7
27.02.2015	0	1	0	0	100		43,7	
28.02.2015	0	1	0	1	100		47,7	27,0
<b>Gesamt</b>	<b>5</b>	<b>11</b>	<b>4</b>	<b>6</b>	<b>100</b>		<b>45,7</b>	<b>35,4</b>

N1: Anzahl der gemessenen Flugbewegungen

N2: Anzahl der relevanten Flugbewegungen während des Betriebszeitraums

T = technische Störung

W = Wetterstörung

S = Störgeräusch