

Dortmund Airport 21

Flughafen Dortmund Fluglärmmessung Messbericht für den Monat August 2014



Flughafen Dortmund GmbH

- Messstelle MP02: Unna-Massen
Siegfriedstrasse 28a
59427 Unna
- Messstelle MP03: Dortmund-Wickede
Langschedestrasse 41
44319 Dortmund
- Messstelle MP04: Dortmund-Aplerbeck
Schleefstrasse 12
44287 Dortmund

MP02 Unna-Massen

Unna-Massen

August 2014

Geographische Position

Breitengrad	51°31'52,50"N
Längengrad	7°38'38,00"E
Höhe über NN	99 m
Seit	13.08.2002

	August 2014		Letzte sechs Monate	
	Fluggeräusch	Gesamtgeräusch	Fluggeräusch	Gesamtgeräusch
$L_{p,A,eq,Tag}$	54,6 dB	56,5 dB	54,7 dB	57,6 dB
$L_{p,A,eq,Nacht}$	40,3 dB	48,7 dB	39,2 dB	49,4 dB
L_{DEN}	55,1 dB	58,3 dB	55,1 dB	59,2 dB
N1/N2	94,4 %		92,9 %	

	Schwellenwert (Nachts)*	Mindestzeit (Nachts)*	Horchzeit (Nachts)*	Relevante Flugbewegungen
	56 dB(A)	5 s	5 s	ARR 24, DEP 06

* keine Angabe bedeutet gleiche Tag- und Nachtwerte

Betriebszeit 06:00 - 22:00: 100 %

Betriebszeit 22:00 - 06:00: 100 %

Verfügbarkeit der Messstelle: 100%

Der gemessene äquivalente Dauerschallpegel erfasst sämtliche Lärmereignisse der Zeitspanne, bei der die Schalldruckpegel die Messschwelle der Messstelle länger als die Mindestzeit überschreiten bis zu dem Zeitpunkt an dem nach Erreichen des Maximalpegels die Schwelle länger als die Dauer der Horchzeit unterschritten wird.

Relevante Flugbewegungen:

Alle Starts und Landungen in/aus Richtung Unna (Osten)

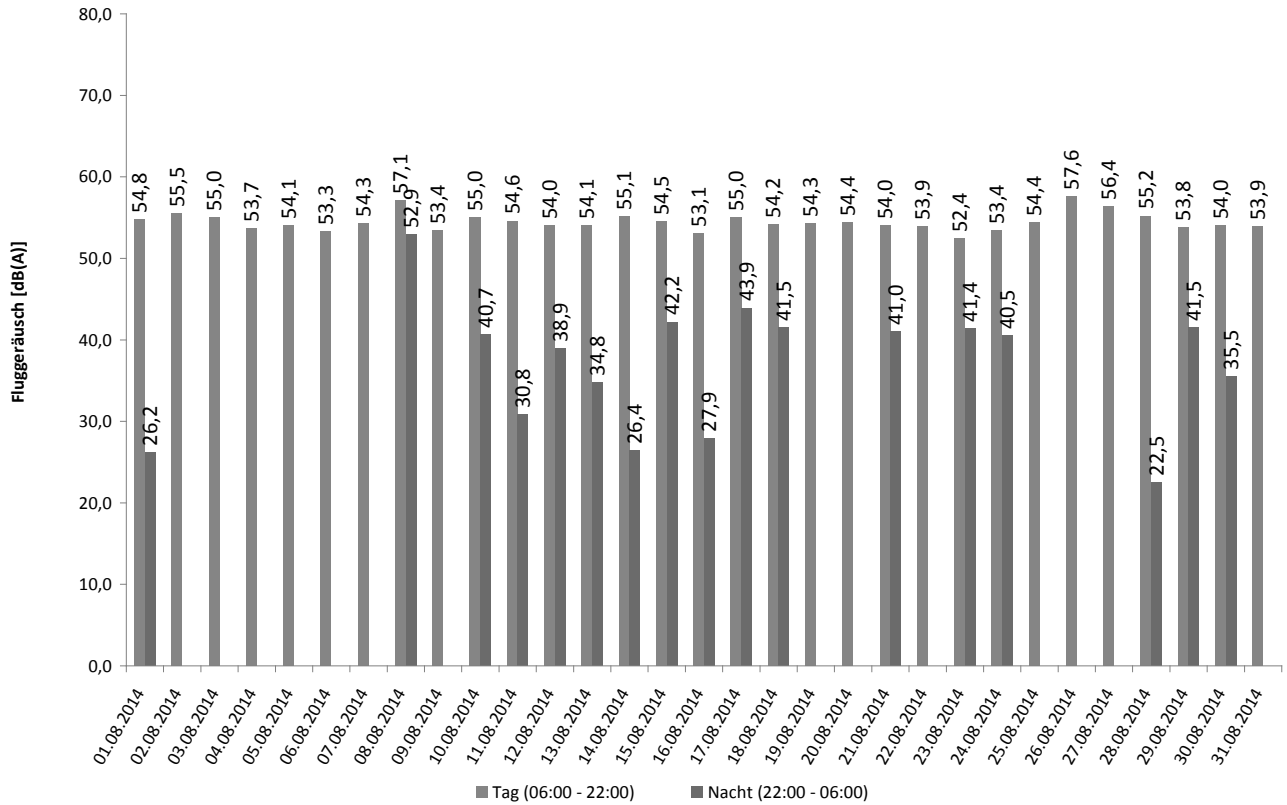
N_1 : Anzahl der gemessenen (korrelierten) relevanten Flugbewegungen

N_2 : Anzahl aller für die Messstelle relevanten Flugbewegungen

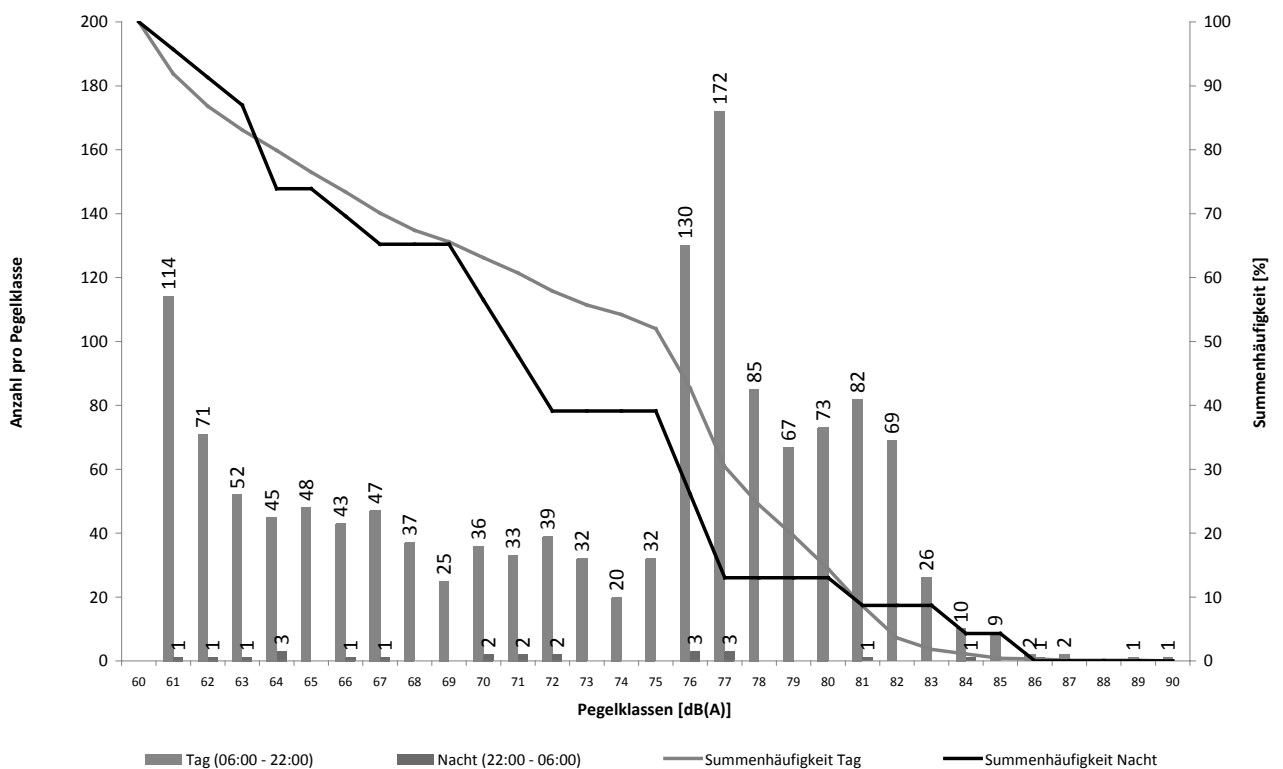
Bei einem Koeffizienten $N_1/N_2 < 50\%$ wird aufgrund der fehlenden Aussagekraft kein L_{eq} -Wert angegeben.

Äquivalente Dauerschallpegel - Fluggeräusch Unna-Massen August 2014

Fluggeräusch: Tag 54,6 dB(A)? Nacht 40,3 dB(A)



Häufigkeitsverteilung der Maximalpegel Unna-Massen August 2014



Messstellenstatistik - Tag (06:00 - 22:00)

Unna-Massen

August 2014

	Relevante Flugereignisse (N2)		Anzahl korr. Lärmereignisse (N1)		Verfügbarkeit		Gesamtgeräusch	Fluggeräusch
	A	D	A	D	[%]	Ausfall	[dB(A)]	[dB(A)]
01.08.2014	43	2	40	2	100		56,7	54,8
02.08.2014	31	13	30	14	100		57,2	55,5
03.08.2014	41	9	35	8	100		55,6	55,0
04.08.2014	41	0	36	0	100		55,4	53,7
05.08.2014	39	7	35	7	100		55,7	54,1
06.08.2014	52	0	49	0	100		56,0	53,3
07.08.2014	48	3	46	3	100		56,6	54,3
08.08.2014	21	41	18	37	100		58,1	57,1
09.08.2014	47	0	43	0	100		55,4	53,4
10.08.2014	32	4	25	4	100		56,0	55,0
11.08.2014	60	0	59	0	100		56,5	54,6
12.08.2014	47	15	46	12	100		56,4	54,0
13.08.2014	59	0	56	0	100		55,9	54,1
14.08.2014	61	0	58	0	100		57,0	55,1
15.08.2014	38	2	38	2	100		56,5	54,5
16.08.2014	37	0	37	0	100		54,9	53,1
17.08.2014	38	0	35	0	100		56,4	55,0
18.08.2014	43	0	41	0	100		56,8	54,2
19.08.2014	36	1	35	1	100		56,9	54,3
20.08.2014	54	6	53	6	100		56,3	54,4
21.08.2014	44	1	42	1	100		56,5	54,0
22.08.2014	41	1	40	1	100		56,5	53,9
23.08.2014	40	0	37	0	100		54,8	52,4
24.08.2014	49	0	45	0	100		54,8	53,4
25.08.2014	38	3	36	3	100		56,3	54,4
26.08.2014	0	36	0	36	100		59,0	57,6
27.08.2014	2	59	2	55	100		57,7	56,4
28.08.2014	72	2	70	2	100		57,3	55,2
29.08.2014	47	0	46	0	100		56,0	53,8
30.08.2014	46	0	45	0	100		56,2	54,0
31.08.2014	31	1	30	1	100		55,5	53,9
Gesamt	1278	206	1208	195	100		56,5	54,6

N1: Anzahl der gemessenen Flugbewegungen

N2: Anzahl der relevanten Flugbewegungen während des Betriebszeitraums

T = technische Störung

W = Wetterstörung

S = Störgeräusch

Messstellenstatistik - Nacht (22:00 - 06:00)

Unna-Massen

August 2014

	Relevante Flugereignisse (N2)		Anzahl korr. Lärmereignisse (N1)		Verfügbarkeit		Gesamtgeräusch	Fluggeräusch
	A	D	A	D	[%]	Ausfall	[dB(A)]	[dB(A)]
01.08.2014	0	1	0	1	100		49,2	26,2
02.08.2014	2	0	0	0	100		45,6	
03.08.2014	0	0	0	0	100		44,4	
04.08.2014	0	0	0	0	100		45,4	
05.08.2014	0	0	0	0	100		51,0	
06.08.2014	0	0	0	0	100		46,5	
07.08.2014	0	0	0	0	100		48,4	
08.08.2014	0	2	0	2	100		54,3	52,9
09.08.2014	0	0	0	0	100		45,8	
10.08.2014	1	0	1	0	100		47,9	40,7
11.08.2014	1	0	1	0	100		48,5	30,8
12.08.2014	2	0	2	0	100		50,0	38,9
13.08.2014	1	0	1	0	100		48,1	34,8
14.08.2014	1	0	1	0	100		47,5	26,4
15.08.2014	2	0	2	0	100		47,4	42,2
16.08.2014	1	0	1	0	100		51,3	27,9
17.08.2014	1	0	1	0	100		48,3	43,9
18.08.2014	1	0	1	0	100		49,1	41,5
19.08.2014	0	0	0	0	100		47,7	
20.08.2014	0	0	0	0	100		50,8	
21.08.2014	1	0	1	0	100		49,9	41,0
22.08.2014	0	0	0	0	100		47,6	
23.08.2014	1	0	1	0	100		46,4	41,4
24.08.2014	1	0	1	0	100		47,6	40,5
25.08.2014	0	0	0	0	100		47,6	
26.08.2014	0	0	0	0	100		46,4	
27.08.2014	0	0	0	0	100		51,6	
28.08.2014	0	0	1	0	100		46,9	22,5
29.08.2014	2	1	2	1	100		48,8	41,5
30.08.2014	3	0	2	0	100		44,8	35,5
31.08.2014	1	0	0	0	100		43,8	
Gesamt	22	4	19	4	100		48,7	40,3

N1: Anzahl der gemessenen Flugbewegungen

N2: Anzahl der relevanten Flugbewegungen während des Betriebszeitraums

T = technische Störung

W = Wetterstörung

S = Störgeräusch

MP03 Dortmund-Wickede

Dortmund-Wickede

August 2014

Geographische Position

Breitengrad	51°31'30,00"N
Längengrad	7°36'27,00"E
Höhe über NN	136 m
Seit	13.08.2002

	August 2014		Letzte sechs Monate	
	Fluggeräusch	Gesamtgeräusch	Fluggeräusch	Gesamtgeräusch
$L_{p,A,eq,Tag}$	52,8 dB	55,6 dB	50,2 dB	55,8 dB
$L_{p,A,eq,Nacht}$	38,8 dB	47,1 dB	35,6 dB	51,5 dB
L_{DEN}	52,6 dB	56,9 dB	50,4 dB	59,2 dB
N1/N2	64,1 %		56,7 %	

	Schwellenwert (Nachts)*	Mindestzeit (Nachts)*	Horchzeit (Nachts)*	Relevante Flugbewegungen
	56 dB(A)	5 s	5 s	ARR 06, ARR 24, DEP 24, DEP 06

* keine Angabe bedeutet gleiche Tag- und Nachtwerte

Betriebszeit 06:00 - 22:00: 100 %

Betriebszeit 22:00 - 06:00: 100 %

Verfügbarkeit der Messstelle: 100%

Der gemessene äquivalente Dauerschallpegel erfasst sämtliche Lärmereignisse der Zeitspanne, bei der die Schalldruckpegel die Messschwelle der Messstelle länger als die Mindestzeit überschreiten bis zu dem Zeitpunkt an dem nach Erreichen des Maximalpegels die Schwelle länger als die Dauer der Horchzeit unterschritten wird.

Relevante Flugbewegungen:

Alle Starts und Landungen in/aus Richtung Unna (Osten) und Dortmund (Westen)

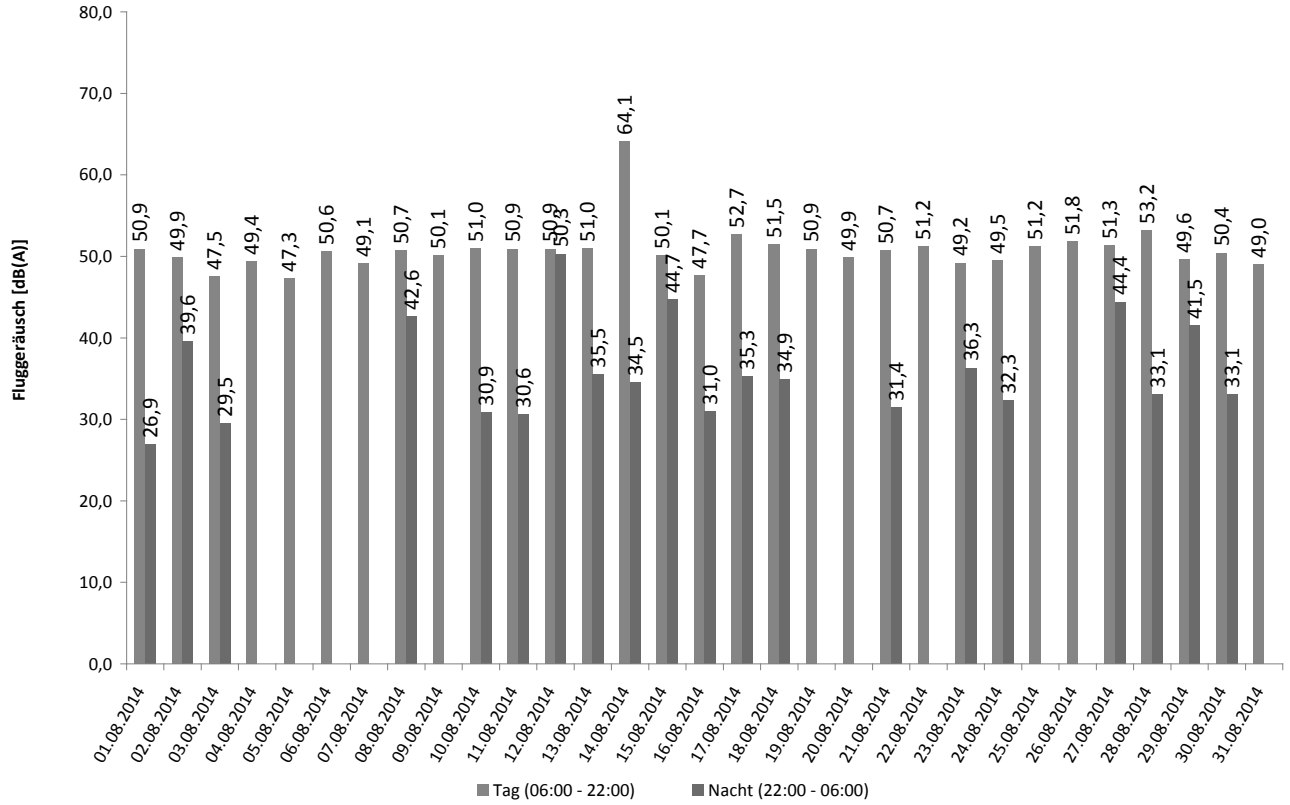
N₁: Anzahl der gemessenen (korrelierten) relevanten Flugbewegungen

N₂: Anzahl aller für die Messstelle relevanten Flugbewegungen

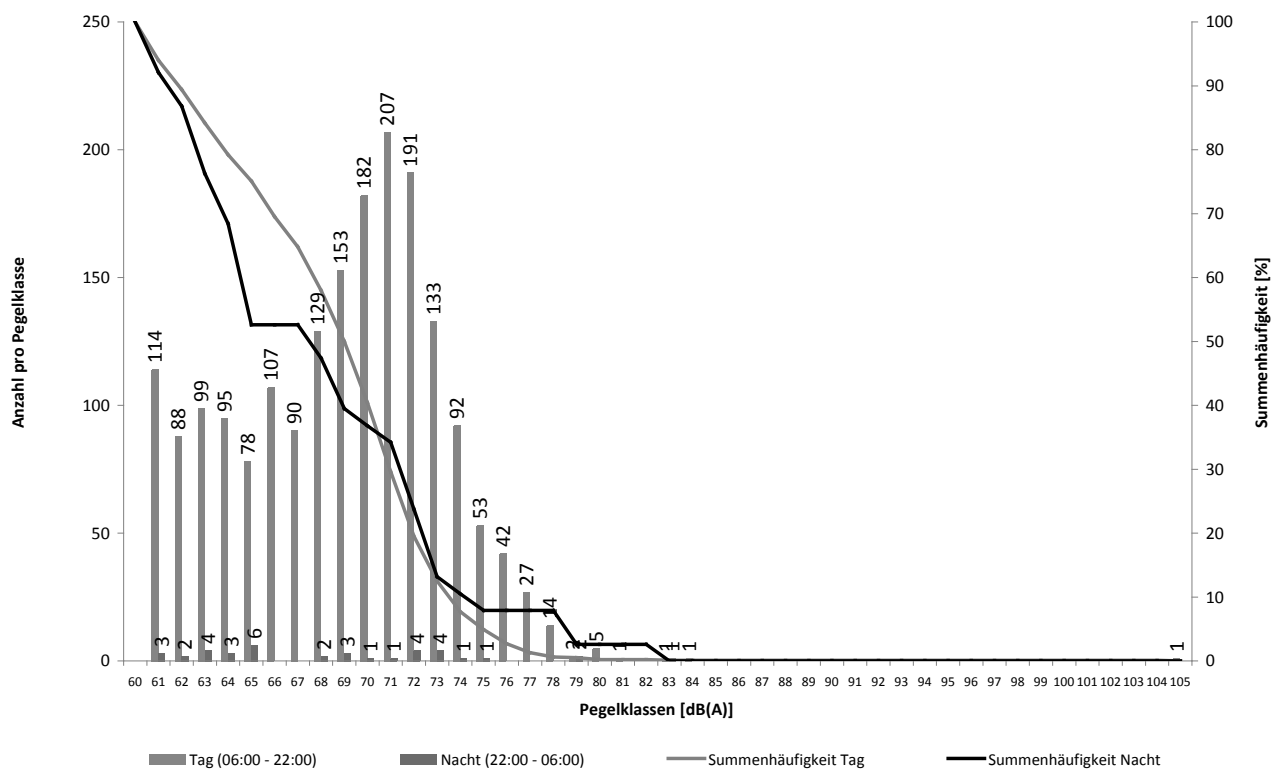
Bei einem Koeffizienten $N_1/N_2 < 50\%$ wird aufgrund der fehlenden Aussagekraft kein L_{eq} -Wert angegeben.

Äquivalente Dauerschallpegel - Fluggeräusch Dortmund-Wickede August 2014

Fluggeräusch: Tag 52,8 dB(A)? Nacht 38,8 dB(A)



Häufigkeitsverteilung der Maximalpegel Dortmund-Wickede August 2014



Messstellenstatistik - Tag (06:00 - 22:00)

Dortmund-Wickede

August 2014

	Relevante Flugereignisse (N2)		Anzahl korr. Lärmereignisse (N1)		Verfügbarkeit		Gesamtgeräusch [dB(A)]	Fluggeräusch [dB(A)]
	A	D	A	D	[%]	Ausfall		
01.08.2014	45	48	26	34	100		53,8	50,9
02.08.2014	42	41	22	28	100		54,1	49,9
03.08.2014	45	43	24	31	100		50,8	47,5
04.08.2014	41	43	18	34	100		53,2	49,4
05.08.2014	46	44	20	34	100		52,6	47,3
06.08.2014	52	49	24	39	100		54,8	50,6
07.08.2014	48	53	24	44	100		53,0	49,1
08.08.2014	61	56	26	39	100		53,4	50,7
09.08.2014	47	47	22	36	100		55,2	50,1
10.08.2014	36	34	26	28	100		54,9	51,0
11.08.2014	60	59	26	45	100		54,8	50,9
12.08.2014	62	61	28	52	100		56,7	50,9
13.08.2014	61	59	29	43	100		54,2	51,0
14.08.2014	61	66	28	47	100		64,3	64,1
15.08.2014	38	37	23	31	100		53,1	50,1
16.08.2014	37	38	23	32	100		51,5	47,7
17.08.2014	38	36	33	34	100		56,9	52,7
18.08.2014	45	44	26	42	100		57,4	51,5
19.08.2014	36	37	26	34	100		54,1	50,9
20.08.2014	59	60	26	40	100		54,5	49,9
21.08.2014	44	45	25	36	100		53,5	50,7
22.08.2014	41	41	27	34	100		55,0	51,2
23.08.2014	43	44	24	28	100		55,1	49,2
24.08.2014	49	48	20	32	100		54,1	49,5
25.08.2014	41	44	21	33	100		54,4	51,2
26.08.2014	40	36	32	31	100		55,0	51,8
27.08.2014	67	64	31	33	100		55,7	51,3
28.08.2014	72	79	25	52	98	T	55,2	53,2
29.08.2014	48	49	20	37	100		53,5	49,6
30.08.2014	46	44	24	39	100		53,3	50,4
31.08.2014	32	31	26	28	100		56,8	49,0
Gesamt	1483	1480	775	1130	100		55,6	52,8

N1: Anzahl der gemessenen Flugbewegungen

N2: Anzahl der relevanten Flugbewegungen während des Betriebszeitraums

T = technische Störung

W = Wetterstörung

S = Störgeräusch

Messstellenstatistik - Nacht (22:00 - 06:00)

Dortmund-Wickede

August 2014

	Relevante Flugereignisse (N2)		Anzahl korr. Lärmereignisse (N1)		Verfügbarkeit		Gesamtgeräusch	Fluggeräusch
	A	D	A	D	[%]	Ausfall	[dB(A)]	[dB(A)]
01.08.2014	1	2	1	0	100		46,1	26,9
02.08.2014	3	3	3	1	100		46,5	39,6
03.08.2014	2	0	1	0	100		47,2	29,5
04.08.2014	0	0	0	0	100		44,2	
05.08.2014	0	0	0	0	100		45,8	
06.08.2014	0	0	0	0	100		44,3	
07.08.2014	0	0	0	0	100		44,5	
08.08.2014	0	2	0	2	100		51,5	42,6
09.08.2014	0	0	0	0	100		44,8	
10.08.2014	1	0	1	0	100		52,5	30,9
11.08.2014	1	1	1	0	100		46,6	30,6
12.08.2014	2	3	2	3	100		52,4	50,3
13.08.2014	1	1	0	1	100		44,9	35,5
14.08.2014	2	2	2	0	100		44,4	34,5
15.08.2014	2	3	2	3	100		47,0	44,7
16.08.2014	1	1	1	0	100		46,3	31,0
17.08.2014	1	1	1	0	100		51,8	35,3
18.08.2014	1	0	1	0	100		44,4	34,9
19.08.2014	0	0	0	0	100		44,9	
20.08.2014	0	0	0	0	100		48,2	
21.08.2014	1	0	1	0	100		45,5	31,4
22.08.2014	0	0	0	0	100		43,3	
23.08.2014	1	1	1	1	100		43,4	36,3
24.08.2014	1	0	1	0	100		43,6	32,3
25.08.2014	1	0	0	0	100		45,7	
26.08.2014	1	1	0	0	100		44,8	
27.08.2014	0	1	0	1	100		48,5	44,4
28.08.2014	2	1	2	0	100		45,0	33,1
29.08.2014	3	4	3	1	100		46,5	41,5
30.08.2014	4	3	1	0	100		43,5	33,1
31.08.2014	2	2	0	0	100		42,6	
Gesamt	34	32	25	13	100		47,1	38,8

N1: Anzahl der gemessenen Flugbewegungen

N2: Anzahl der relevanten Flugbewegungen während des Betriebszeitraums

T = technische Störung

W = Wetterstörung

S = Störgeräusch

MP04 Dortmund-Aplerbeck

Dortmund-Aplerbeck August 2014

Geographische Position

Breitengrad	51°30'13,00"N
Längengrad	7°33'56,00"E
Höhe über NN	157 m
Seit	13.08.2002

	August 2014		Letzte sechs Monate	
	Fluggeräusch	Gesamtgeräusch	Fluggeräusch	Gesamtgeräusch
$L_{p,A,eq,Tag}$	54,7 dB	55,6 dB	54,4 dB	55,7 dB
$L_{p,A,eq,Nacht}$	40,6 dB	46,7 dB	37,7 dB	46,8 dB
L_{DEN}	55,1 dB	57,2 dB	54,7 dB	57,2 dB
N1/N2	72,9 %		68,0 %	

	Schwellenwert (Nachts)*	Mindestzeit (Nachts)*	Horchzeit (Nachts)*	Relevante Flugbewegungen
	56 dB(A)	5 s	5 s	ARR 06, DEP 24

* keine Angabe bedeutet gleiche Tag- und Nachtwerte

Betriebszeit 06:00 - 22:00: 100 %

Betriebszeit 22:00 - 06:00: 100 %

Verfügbarkeit der Messstelle: 100%

Der gemessene äquivalente Dauerschallpegel erfasst sämtliche Lärmereignisse der Zeitspanne, bei der die Schalldruckpegel die Messschwelle der Messstelle länger als die Mindestzeit überschreiten bis zu dem Zeitpunkt an dem nach Erreichen des Maximalpegels die Schwelle länger als die Dauer der Horchzeit unterschritten wird.

Relevante Flugbewegungen:

Alle Starts und Landungen in/aus Richtung Dortmund (Westen)

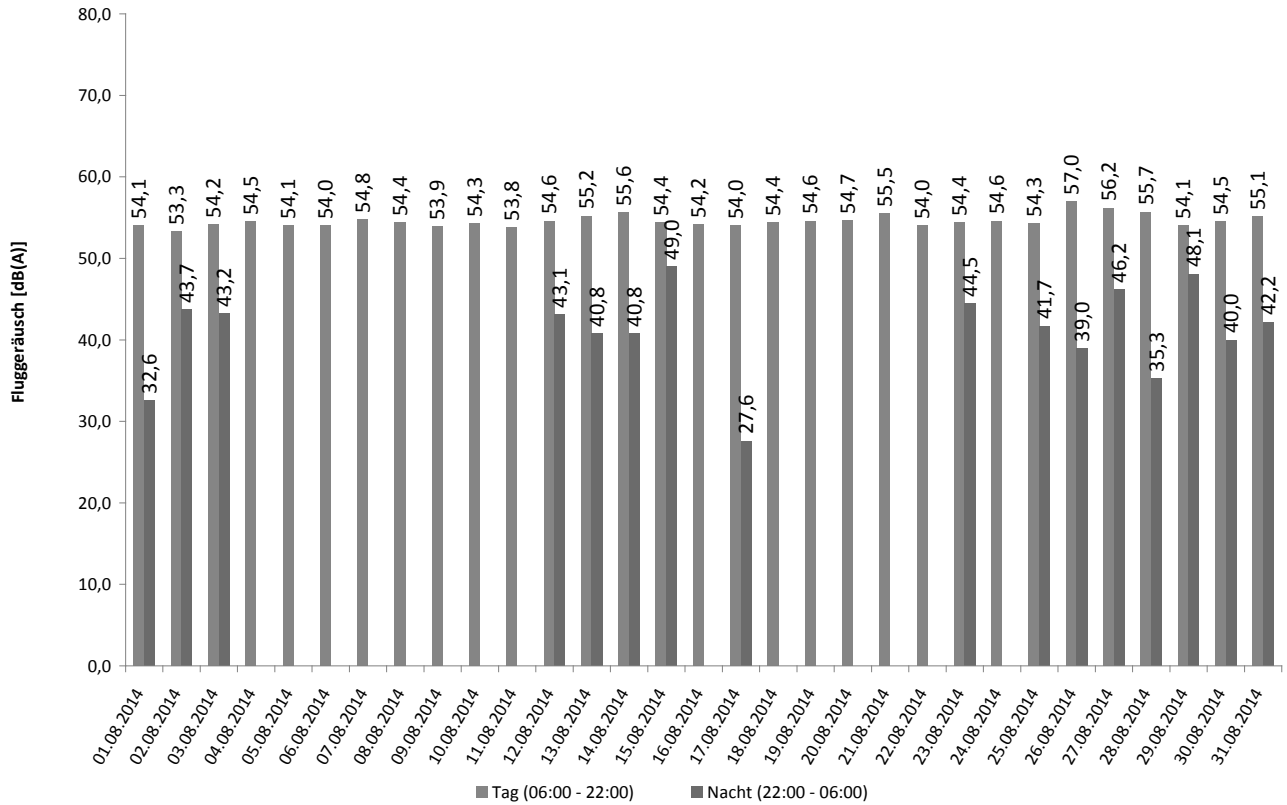
N₁: Anzahl der gemessenen (korrelierten) relevanten Flugbewegungen

N₂: Anzahl aller für die Messstelle relevanten Flugbewegungen

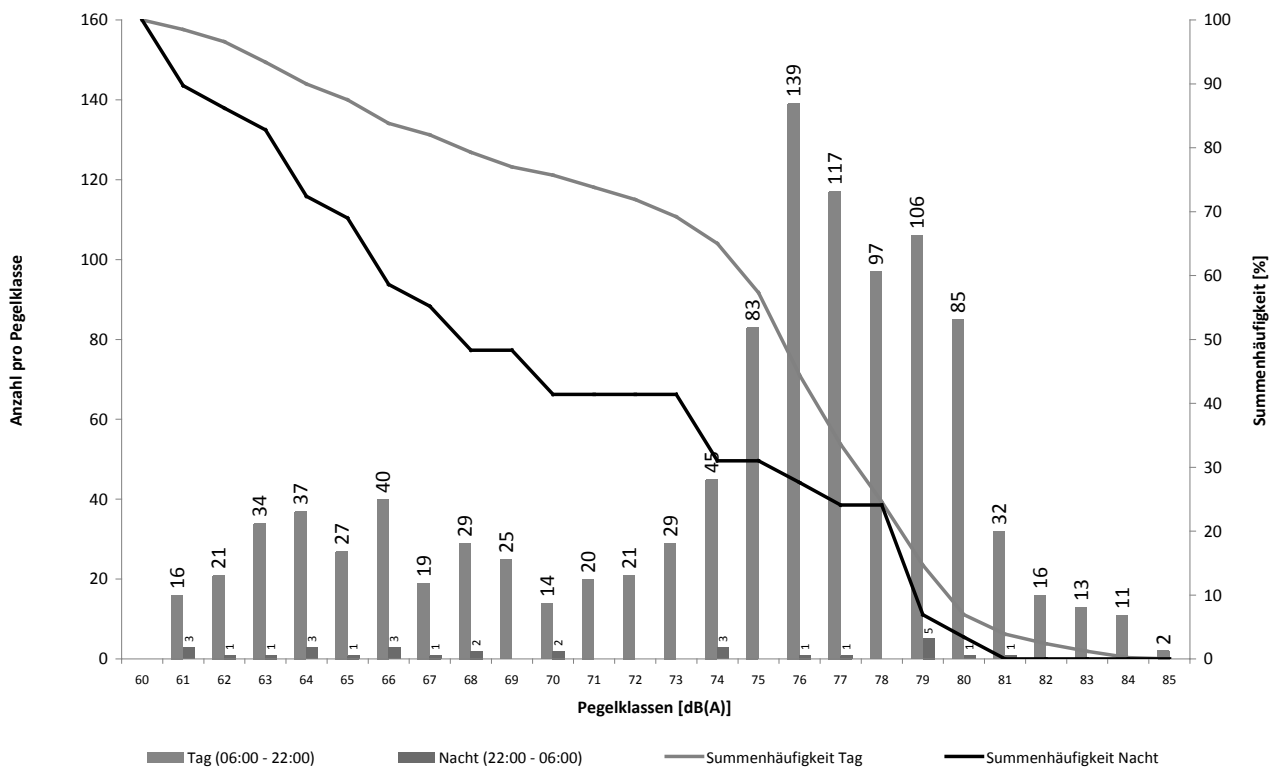
Bei einem Koeffizienten $N_1/N_2 < 50\%$ wird aufgrund der fehlenden Aussagekraft kein L_{eq} -Wert angegeben.

Äquivalente Dauerschallpegel - Fluggeräusch Dortmund-Aplerbeck August 2014

Fluggeräusch: Tag 54,7 dB(A)? Nacht 40,6 dB(A)



Häufigkeitsverteilung der Maximalpegel Dortmund-Aplerbeck August 2014



Messstellenstatistik - Tag (06:00 - 22:00)

Dortmund-Aplerbeck

August 2014

	Relevante Flugereignisse (N2)		Anzahl korr. Lärmereignisse (N1)		Verfügbarkeit		Gesamtgeräusch [dB(A)]	Fluggeräusch [dB(A)]
	A	D	A	D	[%]	Ausfall		
01.08.2014	2	46	2	34	100		54,8	54,1
02.08.2014	11	28	8	16	100		54,3	53,3
03.08.2014	4	34	4	24	100		54,7	54,2
04.08.2014	0	43	0	34	100		55,3	54,5
05.08.2014	7	37	5	25	100		54,9	54,1
06.08.2014	0	49	0	34	100		54,8	54,0
07.08.2014	0	50	0	43	100		55,4	54,8
08.08.2014	40	15	32	11	100		55,2	54,4
09.08.2014	0	47	0	34	100		54,7	53,9
10.08.2014	4	30	4	21	100		55,3	54,3
11.08.2014	0	59	0	30	100		54,8	53,8
12.08.2014	15	46	15	35	100		55,7	54,6
13.08.2014	2	59	2	47	100		55,8	55,2
14.08.2014	0	66	0	46	100		56,4	55,6
15.08.2014	0	35	0	30	100		55,2	54,4
16.08.2014	0	38	0	32	100		54,9	54,2
17.08.2014	0	36	0	29	100		55,0	54,0
18.08.2014	2	44	2	27	100		55,7	54,4
19.08.2014	0	36	0	32	100		55,6	54,6
20.08.2014	5	54	3	33	100		55,5	54,7
21.08.2014	0	44	0	34	100		58,2	55,5
22.08.2014	0	40	0	34	100		55,1	54,0
23.08.2014	3	44	3	27	100		55,1	54,4
24.08.2014	0	48	0	32	100		55,1	54,6
25.08.2014	3	41	3	28	100		55,0	54,3
26.08.2014	40	0	34	0	100		58,2	57,0
27.08.2014	65	5	43	5	100		56,7	56,2
28.08.2014	0	77	0	53	100		56,4	55,7
29.08.2014	1	49	1	33	100		54,8	54,1
30.08.2014	0	44	0	27	100		55,3	54,5
31.08.2014	1	30	1	26	100		56,3	55,1
Gesamt	205	1274	162	916	100		55,6	54,7

N1: Anzahl der gemessenen Flugbewegungen

N2: Anzahl der relevanten Flugbewegungen während des Betriebszeitraums

T = technische Störung

W = Wetterstörung

S = Störgeräusch

Messstellenstatistik - Nacht (22:00 - 06:00)

Dortmund-Aplerbeck

August 2014

	Relevante Flugereignisse (N2)		Anzahl korr. Lärmereignisse (N1)		Verfügbarkeit		Gesamtgeräusch	Fluggeräusch
	A	D	A	D	[%]	Ausfall	[dB(A)]	[dB(A)]
01.08.2014	1	1	1	0	100		45,4	32,6
02.08.2014	1	3	1	2	100		47,4	43,7
03.08.2014	2	0	1	0	100		47,7	43,2
04.08.2014	0	0	0	0	100		45,2	
05.08.2014	0	0	0	0	100		45,4	
06.08.2014	0	0	0	0	100		44,5	
07.08.2014	0	0	0	0	100		44,9	
08.08.2014	0	0	0	0	100		48,4	
09.08.2014	0	0	0	0	100		43,9	
10.08.2014	0	0	0	0	100		45,6	
11.08.2014	0	1	0	0	100		44,4	
12.08.2014	0	3	0	1	100		46,9	43,1
13.08.2014	0	1	0	1	100		45,7	40,8
14.08.2014	1	2	1	2	100		45,6	40,8
15.08.2014	0	3	0	2	100		50,2	49,0
16.08.2014	0	1	0	0	100		43,9	
17.08.2014	0	1	0	1	100		45,4	27,6
18.08.2014	0	0	0	0	100		44,2	
19.08.2014	0	0	0	0	100		46,3	
20.08.2014	0	0	0	0	100		46,0	
21.08.2014	0	0	0	0	100		44,4	
22.08.2014	0	0	0	0	100		44,7	
23.08.2014	0	1	0	1	100		47,3	44,5
24.08.2014	0	0	0	0	100		43,9	
25.08.2014	1	0	1	0	100		52,5	41,7
26.08.2014	1	1	1	1	100		47,0	39,0
27.08.2014	0	1	0	1	100		48,6	46,2
28.08.2014	2	1	2	1	100		45,2	35,3
29.08.2014	1	3	1	1	100		49,5	48,1
30.08.2014	1	3	1	2	100		45,0	40,0
31.08.2014	1	2	1	2	100		46,4	42,2
Gesamt	12	28	11	18	100		46,7	40,6

N1: Anzahl der gemessenen Flugbewegungen

N2: Anzahl der relevanten Flugbewegungen während des Betriebszeitraums

T = technische Störung

W = Wetterstörung

S = Störgeräusch