

Dortmund Airport 21

Flughafen Dortmund Fluglärmmessung Messbericht für den Monat Juni 2014



Flughafen Dortmund GmbH

- Messtelle MP02: Unna-Massen
Siegfriedstrasse 28a
59427 Unna
- Messtelle MP03: Dortmund-Wickede
Langschedestrasse 41
44319 Dortmund
- Messtelle MP04: Dortmund-Aplerbeck
Schleefstrasse 12
44287 Dortmund

MP02 Unna-Massen

Unna-Massen

Juni 2014

Geographische Position

Breitengrad	51°31'52,50"N
Längengrad	7°38'38,00"E
Höhe über NN	99 m
Seit	13.08.2002

	Juni 2014		Letzte sechs Monate	
	Fluggeräusch	Gesamtgeräusch	Fluggeräusch	Gesamtgeräusch
$L_{p,A,eq,Tag}$	55,4 dB	57,1 dB	53,8 dB	57,5 dB
$L_{p,A,eq,Nacht}$	41,9 dB	50,1 dB	35,2 dB	52,9 dB
L_{DEN}	56,2 dB	59,3 dB	53,9 dB	60,6 dB
N1/N2	92,9 %		91,1 %	

	Schwellenwert (Nachts)*	Mindestzeit (Nachts)*	Horchzeit (Nachts)*	Relevante Flugbewegungen
	56 dB(A)	5 s	5 s	ARR 24, DEP 06

* keine Angabe bedeutet gleiche Tag- und Nachtwerte

Betriebszeit 06:00 - 22:00: 97 %

Betriebszeit 22:00 - 06:00: 97 %

Verfügbarkeit der Messstelle: 97%

Der gemessene äquivalente Dauerschallpegel erfasst sämtliche Lärmereignisse der Zeitspanne, bei der die Schalldruckpegel die Messschwelle der Messstelle länger als die Mindestzeit überschreiten bis zu dem Zeitpunkt an dem nach Erreichen des Maximalpegels die Schwelle länger als die Dauer der Horchzeit unterschritten wird.

Relevante Flugbewegungen:

Alle Starts und Landungen in/aus Richtung Unna (Osten)

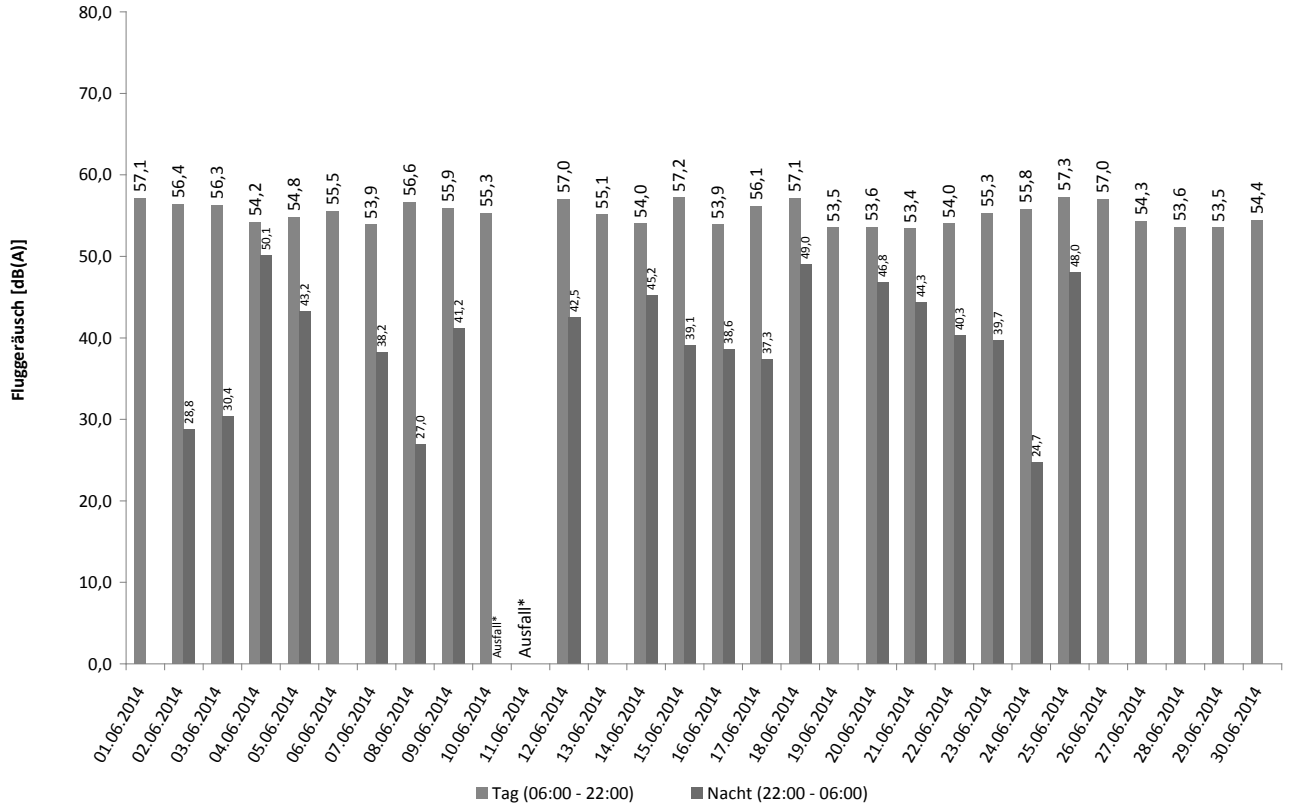
N₁: Anzahl der gemessenen (korrelierten) relevanten Flugbewegungen

N₂: Anzahl aller für die Messstelle relevanten Flugbewegungen

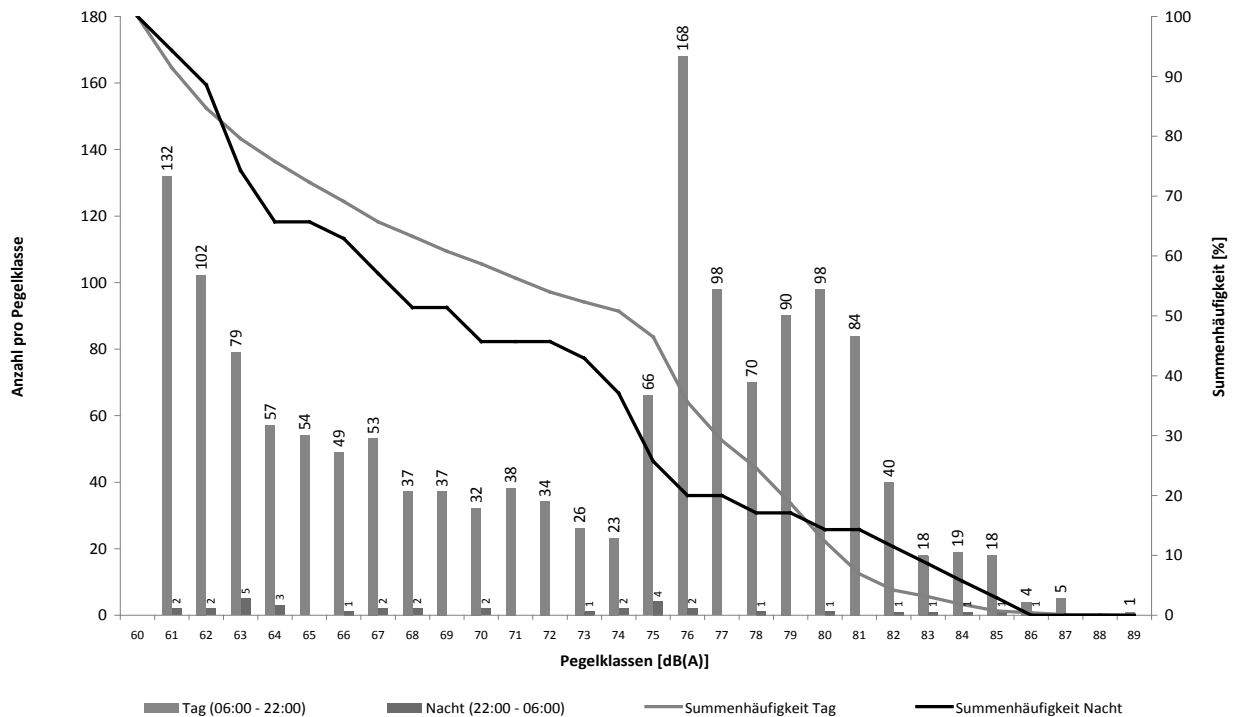
Bei einem Koeffizienten $N_1/N_2 < 50\%$ wird aufgrund der fehlenden Aussagekraft kein L_{eq} -Wert angegeben.

Äquivalente Dauerschallpegel - Fluggeräusch Unna-Massen Juni 2014

Fluggeräusch: Tag 55,4 dB(A)? Nacht 41,9 dB(A)



Häufigkeitsverteilung der Maximalpegel Unna-Massen Juni 2014



Messstellenstatistik - Tag (06:00 - 22:00)

Unna-Massen

Juni 2014

	Relevante Flugereignisse (N2)		Anzahl korr. Lärmereignisse (N1)		Verfügbarkeit		Gesamtgeräusch	Fluggeräusch
	A	D	A	D	[%]	Ausfall	[dB(A)]	[dB(A)]
01.06.2014	18	44	15	38	100		57,7	57,1
02.06.2014	15	60	15	57	100		57,8	56,4
03.06.2014	32	44	31	43	100		57,6	56,3
04.06.2014	34	7	34	5	100		56,3	54,2
05.06.2014	47	2	44	2	100		57,4	54,8
06.06.2014	56	15	48	16	100		57,1	55,5
07.06.2014	46	11	39	11	100		55,7	53,9
08.06.2014	22	26	20	27	100		57,2	56,6
09.06.2014	15	38	10	33	99	T W	57,7	55,9
10.06.2014	33	20	32	20	100		57,5	55,3
11.06.2014	47	22	43	20	0	T	*	*
12.06.2014	8	47	7	45	100		58,1	57,0
13.06.2014	58	2	56	2	100		58,2	55,1
14.06.2014	17	12	16	12	100		55,6	54,0
15.06.2014	3	45	3	40	100		57,7	57,2
16.06.2014	42	4	40	5	100		55,7	53,9
17.06.2014	15	33	15	33	100		57,4	56,1
18.06.2014	27	42	26	39	100		57,9	57,1
19.06.2014	39	3	36	3	100		54,8	53,5
20.06.2014	52	4	49	4	100		55,6	53,6
21.06.2014	39	2	34	3	100		58,6	53,4
22.06.2014	66	5	52	5	100		55,0	54,0
23.06.2014	61	13	53	13	100		56,8	55,3
24.06.2014	45	14	43	15	100		57,6	55,8
25.06.2014	3	58	4	53	100		58,1	57,3
26.06.2014	16	49	16	46	100		58,5	57,0
27.06.2014	52	2	51	2	100		56,5	54,3
28.06.2014	42	2	38	2	100		55,9	53,6
29.06.2014	33	2	32	2	100		54,9	53,5
30.06.2014	31	5	29	5	100		56,2	54,4
Gesamt	1014	633	931	601	97		57,1	55,4

N1: Anzahl der gemessenen Flugbewegungen

N2: Anzahl der relevanten Flugbewegungen während des Betriebszeitraums

T = technische Störung

W = Wetterstörung

S = Störgeräusch

Messstellenstatistik - Nacht (22:00 - 06:00)

Unna-Massen

Juni 2014

	Relevante Flugereignisse		Anzahl korr. Lärmereignisse		Verfügbarkeit		Gesamtgeräusch	Fluggeräusch
	A	D	A	D	[%]	Ausfall	[dB(A)]	[dB(A)]
01.06.2014	0	0	0	0	100		48,4	
02.06.2014	1	1	1	1	100		50,0	28,8
03.06.2014	0	1	0	1	100		49,9	30,4
04.06.2014	1	1	0	2	100		52,4	50,1
05.06.2014	4	2	3	2	100		52,0	43,2
06.06.2014	0	0	0	0	100		50,2	
07.06.2014	3	1	1	1	100		47,8	38,2
08.06.2014	1	2	0	2	100		56,5	27,0
09.06.2014	1	0	1	0	100		52,0	41,2
10.06.2014	0	0	0	0	25	T	*	*
11.06.2014	0	1	0	1	75	T	47,6	
12.06.2014	0	1	0	1	100		51,4	42,5
13.06.2014	0	0	0	0	100		49,8	
14.06.2014	0	1	0	1	100		49,1	45,2
15.06.2014	1	0	1	0	100		45,5	39,1
16.06.2014	1	1	1	1	100		45,2	38,6
17.06.2014	0	1	0	1	100		45,1	37,3
18.06.2014	0	1	0	1	100		50,2	49,0
19.06.2014	1	0	0	0	100		44,9	
20.06.2014	2	1	2	1	100		49,1	46,8
21.06.2014	1	0	2	1	100		49,7	44,3
22.06.2014	4	1	2	1	100		49,1	40,3
23.06.2014	1	0	1	0	100		50,1	39,7
24.06.2014	1	0	1	0	100		46,0	24,7
25.06.2014	0	0	0	1	100		52,6	48,0
26.06.2014	0	0	0	0	100		51,1	
27.06.2014	0	0	0	0	100		48,3	
28.06.2014	0	0	0	0	100		45,3	
29.06.2014	0	0	0	0	100		46,8	
30.06.2014	0	0	0	0	100		50,3	
Gesamt	23	16	16	19	97		50,1	41,9

N1: Anzahl der gemessenen Flugbewegungen

N2: Anzahl der relevanten Flugbewegungen während des Betriebszeitraums

T = technische Störung

W = Wetterstörung

S = Störgeräusch

MP03 Dortmund-Wickede

Dortmund-Wickede Juni 2014

Geographische Position

Breitengrad	51°31'30,00"N
Längengrad	7°36'27,00"E
Höhe über NN	136 m
Seit	13.08.2002

	Juni 2014		Letzte sechs Monate	
	Fluggeräusch	Gesamtgeräusch	Fluggeräusch	Gesamtgeräusch
$L_{p,A,eq,Tag}$	48,8 dB	53,2 dB	50,8 dB	58,9 dB
$L_{p,A,eq,Nacht}$	35,3 dB	49,9 dB	35,2 dB	56,7 dB
L_{DEN}	49,3 dB	57,3 dB	50,8 dB	63,6 dB
N1/N2	53,6 %		58,6 %	

	Schwellenwert (Nachts)*	Mindestzeit (Nachts)*	Horchzeit (Nachts)*	Relevante Flugbewegungen
	56 dB(A)	5 s	5 s	ARR 06, ARR 24, DEP 24, DEP 06

* keine Angabe bedeutet gleiche Tag- und Nachtwerte

Betriebszeit 06:00 - 22:00: 100 %

Betriebszeit 22:00 - 06:00: 100 %

Verfügbarkeit der Messstelle: 100%

Der gemessene äquivalente Dauerschallpegel erfasst sämtliche Lärmereignisse der Zeitspanne, bei der die Schalldruckpegel die Messschwelle der Messstelle länger als die Mindestzeit überschreiten bis zu dem Zeitpunkt an dem nach Erreichen des Maximalpegels die Schwelle länger als die Dauer der Horchzeit unterschritten wird.

Relevante Flugbewegungen:

Alle Starts und Landungen in/aus Richtung Unna (Osten) und Dortmund (Westen)

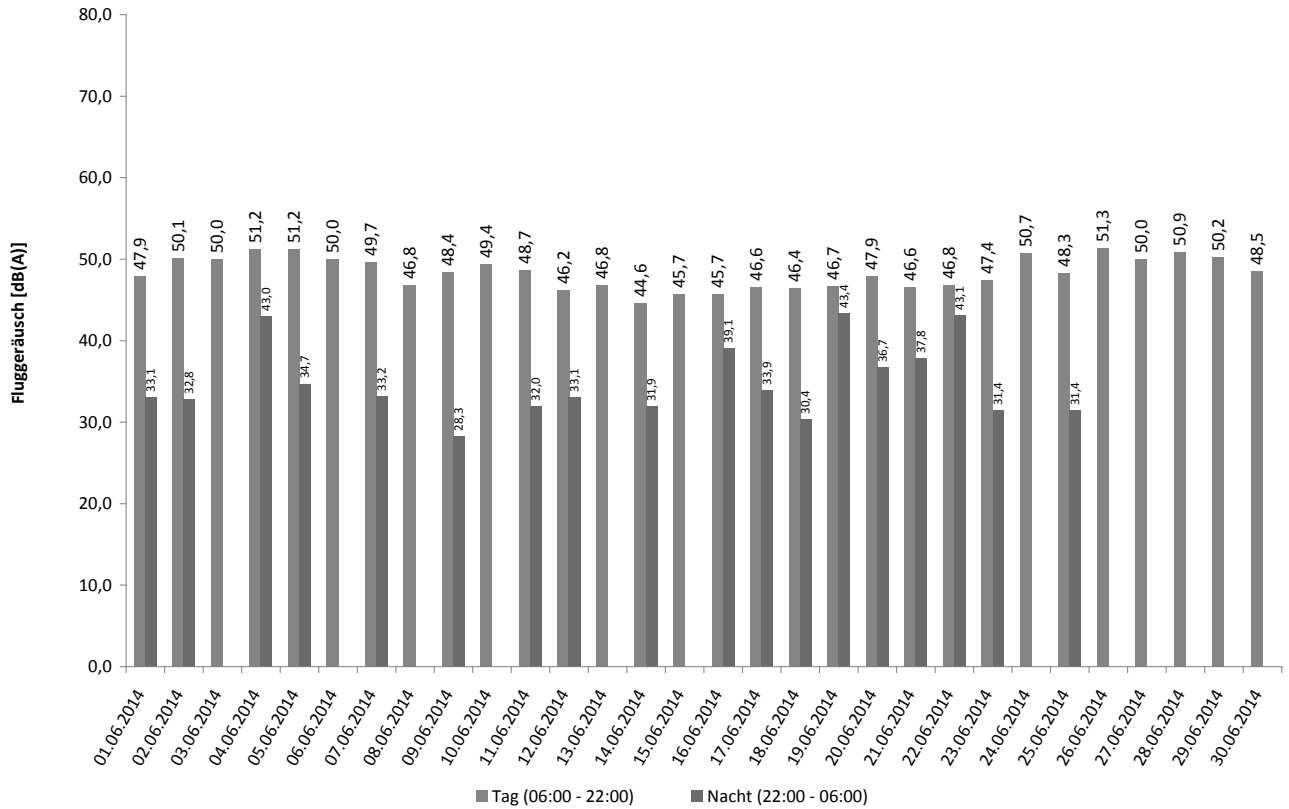
N₁: Anzahl der gemessenen (korrelierten) relevanten Flugbewegungen

N₂: Anzahl aller für die Messstelle relevanten Flugbewegungen

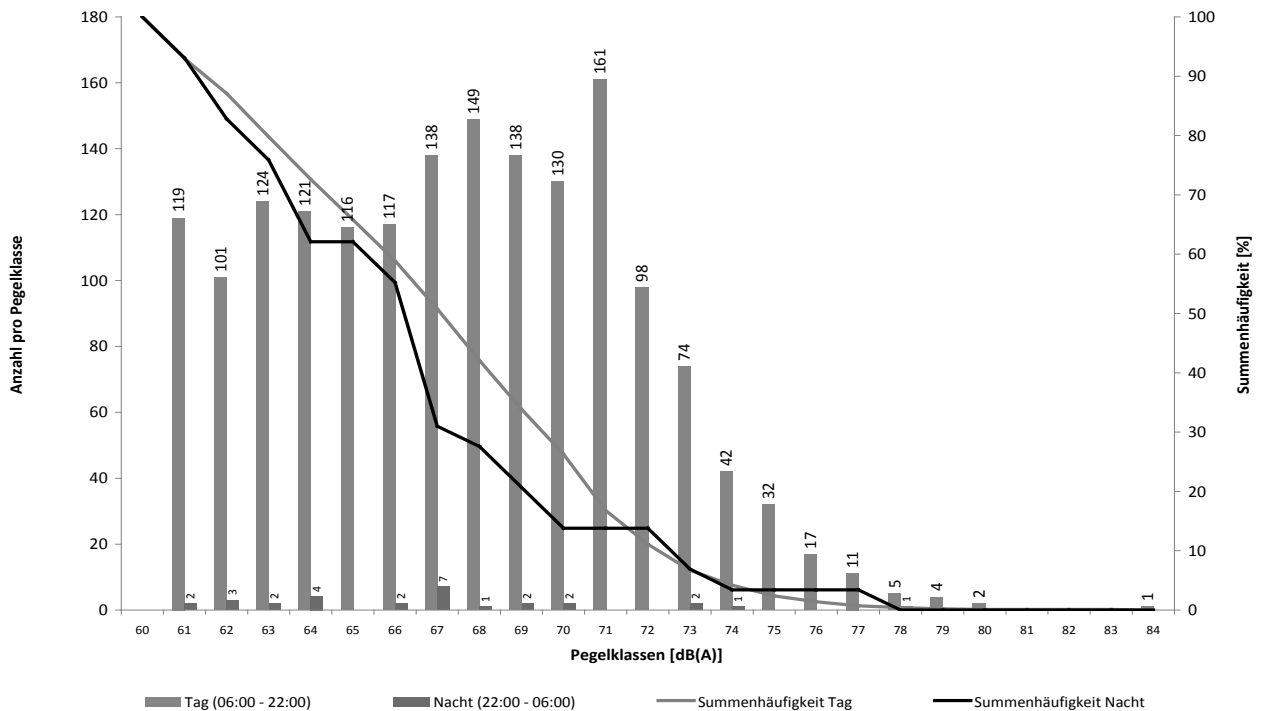
Bei einem Koeffizienten $N_1/N_2 < 50\%$ wird aufgrund der fehlenden Aussagekraft kein Leq-Wert angegeben.

Äquivalente Dauerschallpegel - Fluggeräusch Dortmund-Wickede Juni 2014

Fluggeräusch: Tag 48,8 dB(A)? Nacht 35,3 dB(A)



Häufigkeitsverteilung der Maximalpegel Dortmund-Wickede Juni 2014



Messstellenstatistik - Tag (06:00 - 22:00)

Dortmund-Wickede

Juni 2014

	Relevante Flugereignisse (N2)		Anzahl korr. Lärmereignisse (N1)		Verfügbarkeit		Gesamtgeräusch	Fluggeräusch
	A	D	A	D	[%]	Ausfall	[dB(A)]	[dB(A)]
01.06.2014	62	58	25	40	100		51,1	47,9
02.06.2014	76	78	30	46	100		54,0	50,1
03.06.2014	74	74	24	41	100		52,9	50,0
04.06.2014	38	38	28	30	100		54,1	51,2
05.06.2014	47	47	31	32	100		55,2	51,2
06.06.2014	70	75	30	41	100		53,3	50,0
07.06.2014	55	55	24	29	100		52,8	49,7
08.06.2014	50	47	15	26	100		50,9	46,8
09.06.2014	54	51	26	25	99	T W	56,7	48,4
10.06.2014	46	47	20	33	99	T	54,3	49,4
11.06.2014	58	58	23	39	100		52,4	48,7
12.06.2014	48	53	22	34	100		51,9	46,2
13.06.2014	58	57	16	43	100		51,5	46,8
14.06.2014	27	28	7	25	100		50,4	44,6
15.06.2014	47	46	21	30	100		50,1	45,7
16.06.2014	42	41	13	31	100		51,9	45,7
17.06.2014	54	52	16	32	100		51,7	46,6
18.06.2014	64	63	24	36	100		52,1	46,4
19.06.2014	39	40	18	32	100		50,5	46,7
20.06.2014	52	53	12	36	100		51,8	47,9
21.06.2014	39	38	17	32	100		50,8	46,6
22.06.2014	67	62	11	47	100		51,0	46,8
23.06.2014	67	65	21	36	100		52,4	47,4
24.06.2014	54	59	24	41	100		54,7	50,7
25.06.2014	61	64	22	38	100		53,8	48,3
26.06.2014	64	65	35	44	100		55,0	51,3
27.06.2014	52	52	25	31	100		53,9	50,0
28.06.2014	42	43	30	36	100		56,0	50,9
29.06.2014	34	33	23	29	100		54,6	50,2
30.06.2014	35	37	20	32	100		53,0	48,5
Gesamt	1576	1579	653	1047	100		53,2	48,8

N1: Anzahl der gemessenen Flugbewegungen

N2: Anzahl der relevanten Flugbewegungen während des Betriebszeitraums

T = technische Störung

W = Wetterstörung

S = Störgeräusch

Messstellenstatistik - Nacht (22:00 - 06:00)

Dortmund-Wickede

Juni 2014

	Relevante Flugereignisse		Anzahl korr. Lärmereignisse		Verfügbarkeit		Gesamtgeräusch	Fluggeräusch
	A	D	A	D	[%]	Ausfall	[dB(A)]	[dB(A)]
01.06.2014	0	1	0	1	100		46,1	33,1
02.06.2014	2	1	1	0	100		46,3	32,8
03.06.2014	1	2	0	0	100		45,7	
04.06.2014	1	2	1	2	100		49,6	43,0
05.06.2014	4	2	3	1	100		46,7	34,7
06.06.2014	0	0	0	0	100		46,9	
07.06.2014	3	2	1	0	100		46,6	33,2
08.06.2014	1	2	0	0	100		54,1	
09.06.2014	1	0	1	0	100		50,7	28,3
10.06.2014	0	0	0	0	100		55,2	
11.06.2014	1	1	0	1	100		45,3	32,0
12.06.2014	0	1	0	1	100		46,5	33,1
13.06.2014	0	0	0	0	100		45,2	
14.06.2014	0	1	0	1	100		45,0	31,9
15.06.2014	1	0	0	0	100		45,6	
16.06.2014	1	2	1	1	100		46,3	39,1
17.06.2014	1	2	0	1	100		46,2	33,9
18.06.2014	4	4	0	1	100		46,1	30,4
19.06.2014	2	3	2	0	100		47,5	43,4
20.06.2014	3	2	1	1	100		46,0	36,7
21.06.2014	2	3	1	2	100		46,2	37,8
22.06.2014	5	3	2	1	100		50,0	43,1
23.06.2014	1	0	1	0	100		49,5	31,4
24.06.2014	2	0	0	0	100		49,4	
25.06.2014	0	0	0	0	100		50,9	31,4
26.06.2014	0	0	0	0	100		53,2	
27.06.2014	0	0	0	0	100		52,8	
28.06.2014	0	0	0	0	100		50,0	
29.06.2014	0	0	0	0	100		54,8	
30.06.2014	1	1	0	0	100		53,3	
Gesamt	37	35	15	14	100		49,9	35,3

N1: Anzahl der gemessenen Flugbewegungen

N2: Anzahl der relevanten Flugbewegungen während des Betriebszeitraums

T = technische Störung

W = Wetterstörung

S = Störgeräusch

MP04 Dortmund-Aplerbeck

Dortmund-Aplerbeck Juni 2014

Geographische Position

Breitengrad	51°30'13,00"N
Längengrad	7°33'56,00"E
Höhe über NN	157 m
Seit	13.08.2002

	Juni 2014		Letzte sechs Monate	
	Fluggeräusch	Gesamtgeräusch	Fluggeräusch	Gesamtgeräusch
$L_{p,A,eq,Tag}$	54,7 dB	56,2 dB	53,7 dB	55,1 dB
$L_{p,A,eq,Nacht}$	38,1 dB	49,3 dB	35,1 dB	48,9 dB
L_{DEN}	55,1 dB	58,5 dB	53,7 dB	57,6 dB
N1/N2	63,3 %		68,0 %	

	Schwellenwert (Nachts)*	Mindestzeit (Nachts)*	Horchzeit (Nachts)*	Relevante Flugbewegungen
	56 dB(A)	5 s	5 s	ARR 06, DEP 24

* keine Angabe bedeutet gleiche Tag- und Nachtwerte

Betriebszeit 06:00 - 22:00: 95 %

Betriebszeit 22:00 - 06:00: 92 %

Verfügbarkeit der Messstelle: 95% tags, 92% nachts

Der gemessene äquivalente Dauerschallpegel erfasst sämtliche Lärmereignisse der Zeitspanne, bei der die Schalldruckpegel die Messschwelle der Messstelle länger als die Mindestzeit überschreiten bis zu dem Zeitpunkt an dem nach Erreichen des Maximalpegels die Schwelle länger als die Dauer der Horchzeit unterschritten wird.

Relevante Flugbewegungen:

Alle Starts und Landungen in/aus Richtung Dortmund (Westen)

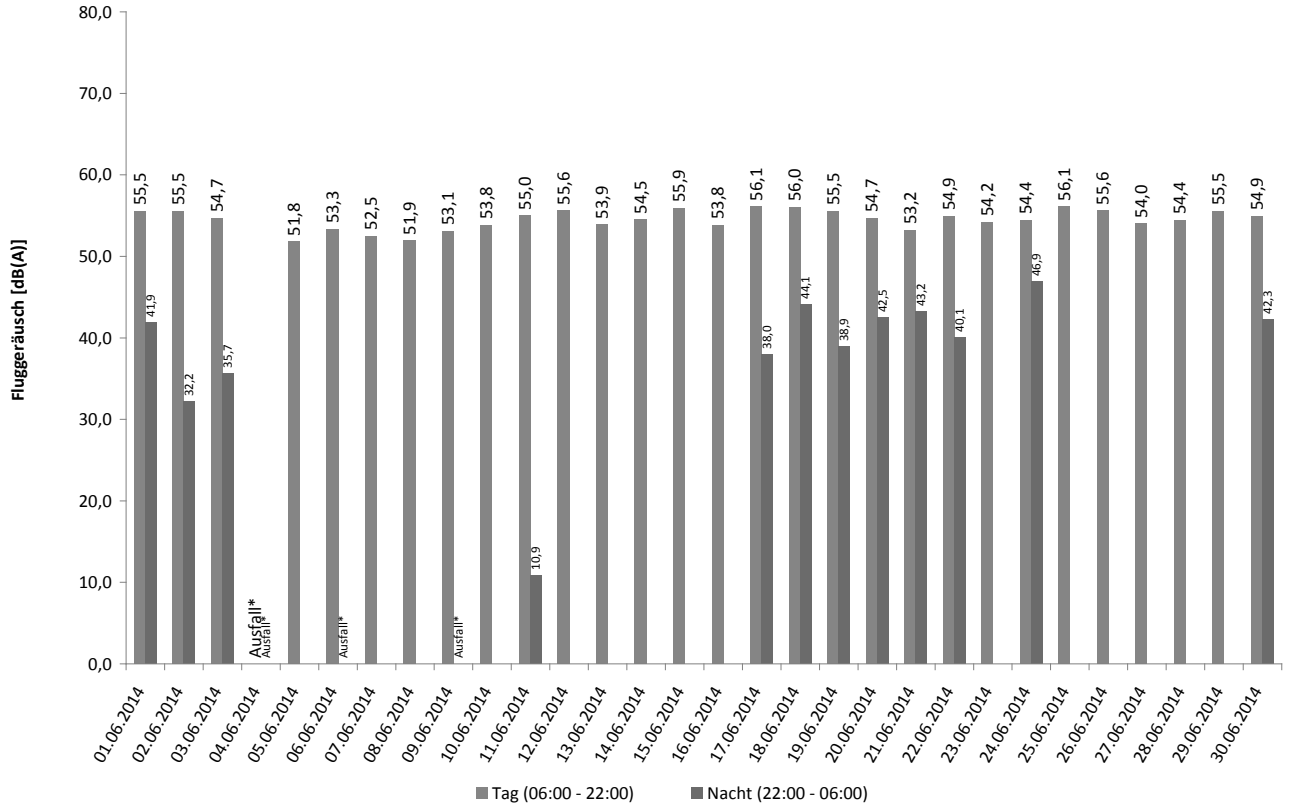
N₁: Anzahl der gemessenen (korrelierten) relevanten Flugbewegungen

N₂: Anzahl aller für die Messstelle relevanten Flugbewegungen

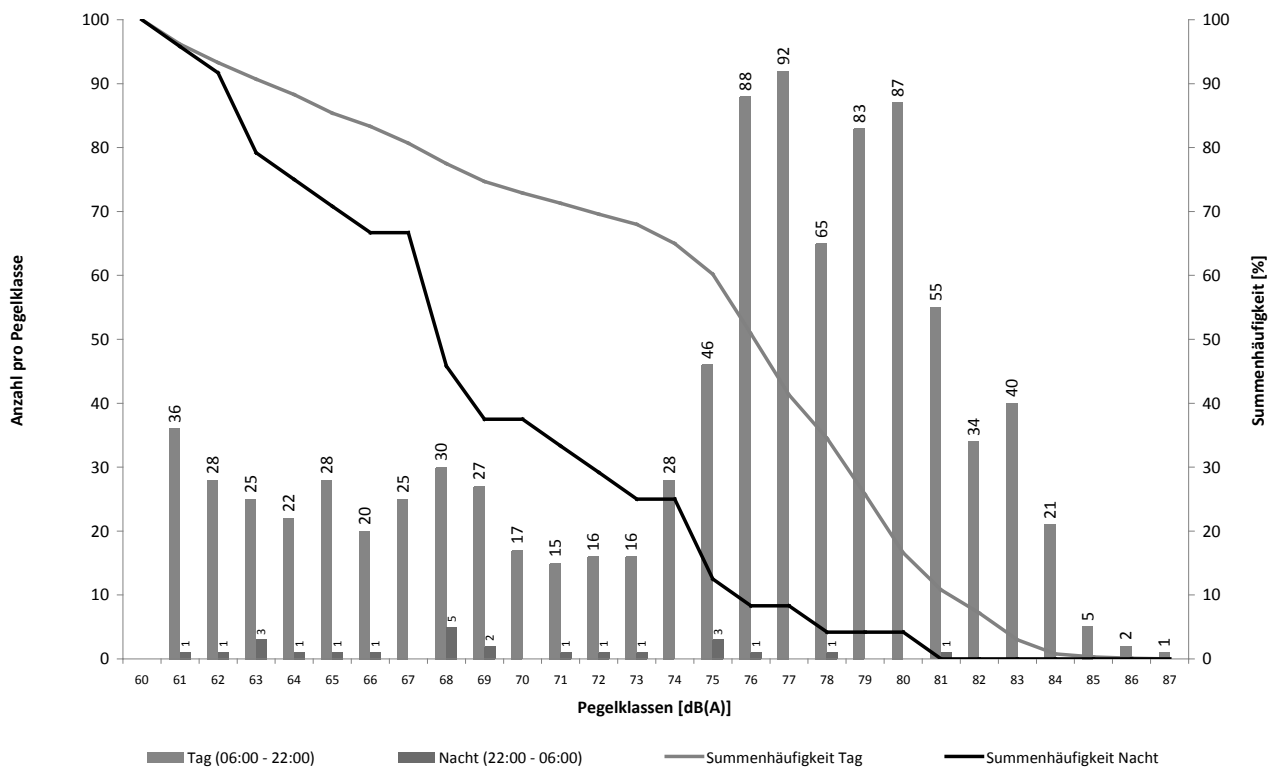
Bei einem Koeffizienten $N_1/N_2 < 50\%$ wird aufgrund der fehlenden Aussagekraft kein L_{eq} -Wert angegeben.

Äquivalente Dauerschallpegel - Fluggeräusch Dortmund-Aplerbeck Juni 2014

Fluggeräusch: Tag 54,7 dB(A)? Nacht 38,1 dB(A)



Häufigkeitsverteilung der Maximalpegel Dortmund-Aplerbeck Juni 2014



Messstellenstatistik - Tag (06:00 - 22:00)

Dortmund-Aplerbeck

Juni 2014

	Relevante Flugereignisse (N2)		Anzahl korr. Lärmereignisse (N1)		Verfügbarkeit		Gesamtgeräusch	Fluggeräusch
	A	D	A	D	[%]	Ausfall	[dB(A)]	[dB(A)]
01.06.2014	44	14	28	11	100		56,1	55,5
02.06.2014	61	18	42	11	100		56,3	55,5
03.06.2014	42	30	27	21	100		55,5	54,7
04.06.2014	4	31	0	6	26	T	*	*
05.06.2014	0	45	0	21	79	T	55,9	51,8
06.06.2014	14	60	8	17	100		56,3	53,3
07.06.2014	9	44	4	18	79	T	55,9	52,5
08.06.2014	28	21	12	9	100		56,3	51,9
09.06.2014	39	13	19	3	99	T W	56,6	53,1
10.06.2014	13	27	7	13	79	T	55,9	53,8
11.06.2014	11	36	10	31	100		56,3	55,0
12.06.2014	40	6	27	6	100		56,7	55,6
13.06.2014	0	55	0	38	100		55,4	53,9
14.06.2014	10	16	9	12	100		55,8	54,5
15.06.2014	44	1	29	1	100		56,5	55,9
16.06.2014	0	37	0	28	100		54,8	53,8
17.06.2014	39	19	30	17	100		56,7	56,1
18.06.2014	37	21	25	14	100		56,7	56,0
19.06.2014	0	37	0	30	100		56,0	55,5
20.06.2014	0	49	0	31	100		55,8	54,7
21.06.2014	0	36	0	27	100		54,1	53,2
22.06.2014	1	57	1	33	100		55,5	54,9
23.06.2014	6	52	5	26	100		59,5	54,2
24.06.2014	9	45	8	28	100		56,7	54,4
25.06.2014	58	6	39	2	100		57,1	56,1
26.06.2014	48	16	33	13	100		56,4	55,6
27.06.2014	0	50	0	32	100		54,8	54,0
28.06.2014	0	41	0	30	100		55,1	54,4
29.06.2014	1	31	1	29	100		56,1	55,5
30.06.2014	4	32	4	26	100		55,7	54,9
Gesamt	562	946	368	584	95		56,2	54,7

N1: Anzahl der gemessenen Flugbewegungen

N2: Anzahl der relevanten Flugbewegungen während des Betriebszeitraums

T = technische Störung

W = Wetterstörung

S = Störgeräusch

Messstellenstatistik - Nacht (22:00 - 06:00)

Dortmund-Aplerbeck

Juni 2014

	Relevante Flugereignisse		Anzahl korr. Lärmereignisse		Verfügbarkeit		Gesamtgeräusch	Fluggeräusch
	A	D	A	D	[%]	Ausfall	[dB(A)]	[dB(A)]
01.06.2014	0	1	0	1	100		47,8	41,9
02.06.2014	1	0	1	0	100		46,0	32,2
03.06.2014	1	1	1	1	100		44,4	35,7
04.06.2014	0	1	0	0	0	T	*	*
05.06.2014	0	0	0	0	100		56,1	
06.06.2014	0	0	0	0	25	T	*	*
07.06.2014	0	1	0	0	100		56,1	
08.06.2014	0	0	0	0	100		46,9	
09.06.2014	0	0	0	0	25	T	*	*
10.06.2014	0	0	0	0	100		56,1	
11.06.2014	1	0	0	0	100		46,9	10,9
12.06.2014	0	0	0	0	100		45,9	
13.06.2014	0	0	0	0	100		48,4	
14.06.2014	0	0	0	0	100		45,0	
15.06.2014	0	0	0	0	100		46,3	
16.06.2014	0	1	0	0	100		44,9	
17.06.2014	1	1	1	0	100		46,8	38,0
18.06.2014	4	3	4	3	100		47,4	44,1
19.06.2014	1	3	1	2	100		45,8	38,9
20.06.2014	1	1	1	1	100		48,1	42,5
21.06.2014	1	3	1	1	100		46,7	43,2
22.06.2014	1	2	1	1	100		47,4	40,1
23.06.2014	0	0	0	0	100		45,0	
24.06.2014	1	0	1	0	100		49,2	46,9
25.06.2014	0	0	0	0	100		44,9	
26.06.2014	0	0	0	0	100		45,2	
27.06.2014	0	0	0	0	100		46,7	
28.06.2014	0	0	0	0	100		46,5	
29.06.2014	0	0	0	0	100		44,9	
30.06.2014	1	1	1	1	100		47,3	42,3
Gesamt	14	19	13	11	92		49,3	38,1

N1: Anzahl der gemessenen Flugbewegungen

N2: Anzahl der relevanten Flugbewegungen während des Betriebszeitraums

T = technische Störung

W = Wetterstörung

S = Störgeräusch