

Dortmund Airport 21

222Flughafen Dortmund
Fluglärmmessung
Messbericht für den Monat
Januar 2014



Flughafen Dortmund GmbH

- Messstelle MP02: Unna-Massen
Siegfriedstrasse 28a
59427 Unna
- Messstelle MP03: Dortmund-Wickede
Langschedestrasse 41
44319 Dortmund
- Messstelle MP04: Dortmund-Aplerbeck
Schleefstrasse 12
44287 Dortmund

MP02 Unna-Massen

Unna-Massen Januar 2014

Geographische Position

Breitengrad	51°31'52,50"N
Längengrad	7°38'38,00"E
Höhe über NN	99 m
Seit	13.08.2002

	Januar 2014		Letzte sechs Monate	
	Fluggeräusch	Gesamtgeräusch	Fluggeräusch	Gesamtgeräusch
$L_{p,A,eq,Tag}$	53,1 dB	56,3 dB	54,3 dB	65,9 dB
$L_{p,A,eq,Nacht}$	32,3 dB	48,6 dB	35,2 dB	60,4 dB
L_{DEN}	52,7 dB	58,1 dB	54,2 dB	68,3 dB
N1/N2	86,4 %		75,6 %	

	Schwellenwert (Nachts)*	Mindestzeit (Nachts)*	Horchzeit (Nachts)*	Relevante Flugbewegungen
	56 dB(A)	5 s	5 s	ARR 24, DEP 06

* keine Angabe bedeutet gleiche Tag- und Nachtwerte

Betriebszeit 06:00 - 22:00: 100 %

Betriebszeit 22:00 - 06:00: 100 %

Verfügbarkeit der Messstelle: 100%

Der gemessene äquivalente Dauerschallpegel erfasst sämtliche Lärmereignisse der Zeitspanne, bei der die Schalldruckpegel die Messschwelle der Messstelle länger als die Mindestzeit überschreiten bis zu dem Zeitpunkt an dem nach Erreichen des Maximalpegels die Schwelle länger als die Dauer der Horchzeit unterschritten wird.

Relevante Flugbewegungen:

Alle Starts und Landungen in/aus Richtung Unna (Osten)

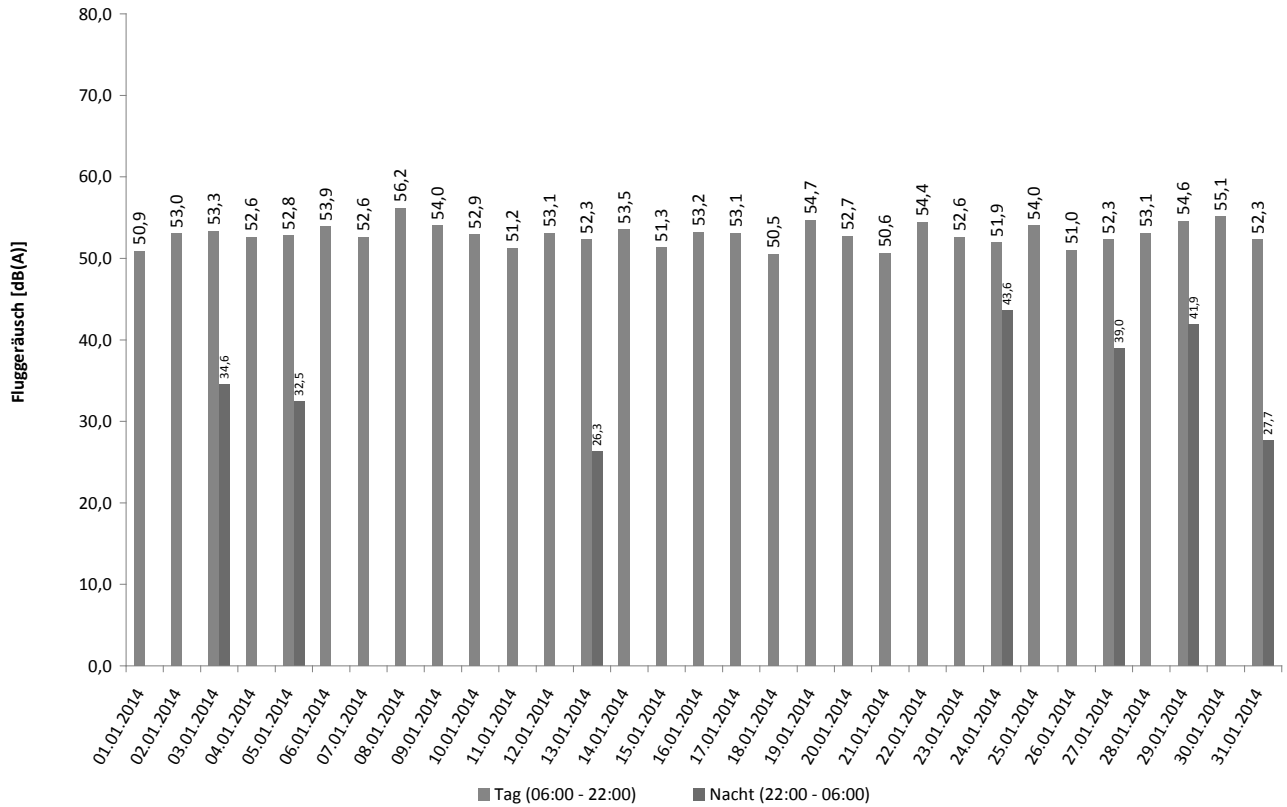
N₁: Anzahl der gemessenen (korrelierten) relevanten Flugbewegungen

N₂: Anzahl aller für die Messstelle relevanten Flugbewegungen

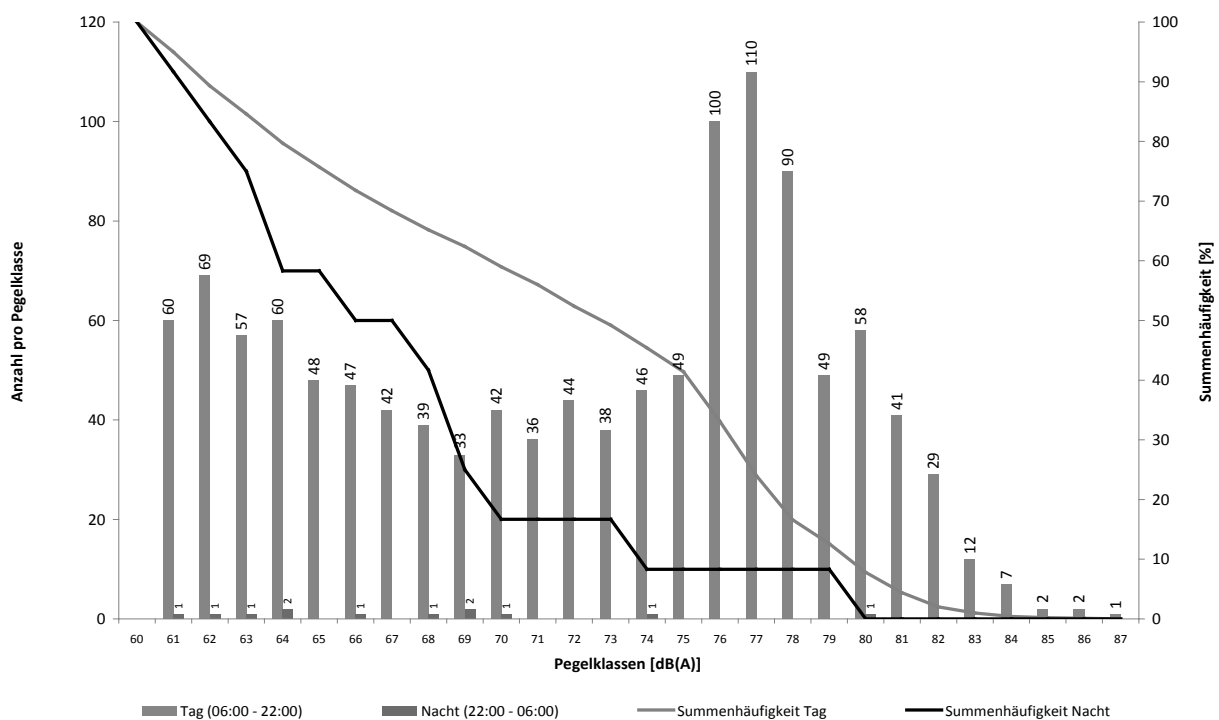
Bei einem Koeffizienten $N_1/N_2 < 50\%$ wird aufgrund der fehlenden Aussagekraft kein L_{eq} -Wert angegeben.

Äquivalente Dauerschallpegel - Fluggeräusch Unna-Massen Januar 2014

Fluggeräusch: Tag 53,1 dB(A)? Nacht 32,3 dB(A)



Häufigkeitsverteilung der Maximalpegel Unna-Massen Januar 2014



Messstellenstatistik - Tag (06:00 - 22:00)

Unna-Massen

Januar 2014

	Relevante Flugereignisse (N2)		Anzahl korr. Lärmereignisse (N1)		Verfügbarkeit		Gesamtgeräusch	Fluggeräusch
	A	D	A	D	[%]	Ausfall	[dB(A)]	[dB(A)]
01.01.2014	16	0	15	0	100		53,8	50,9
02.01.2014	30	0	29	0	100		55,8	53,0
03.01.2014	40	0	33	0	100		58,0	53,3
04.01.2014	37	0	27	0	100		55,6	52,6
05.01.2014	49	3	32	3	100		54,8	52,8
06.01.2014	39	0	34	0	100		57,2	53,9
07.01.2014	41	1	31	1	100		56,3	52,6
08.01.2014	65	2	66	2	100		58,2	56,2
09.01.2014	40	0	39	0	100		58,4	54,0
10.01.2014	56	1	43	1	100		56,0	52,9
11.01.2014	24	1	19	1	100		55,2	51,2
12.01.2014	47	8	33	8	100		55,0	53,1
13.01.2014	44	0	40	0	100		56,2	52,3
14.01.2014	53	2	51	3	100		56,9	53,5
15.01.2014	26	1	26	1	100		56,0	51,3
16.01.2014	53	0	45	2	100		57,5	53,2
17.01.2014	46	1	44	1	100		56,3	53,1
18.01.2014	40	4	34	2	100		55,0	50,5
19.01.2014	1	32	1	26	100		56,0	54,7
20.01.2014	0	20	0	20	100		55,7	52,7
21.01.2014	18	1	18	1	100		54,8	50,6
22.01.2014	31	25	30	24	100		56,8	54,4
23.01.2014	54	5	51	6	100		57,0	52,6
24.01.2014	10	9	10	9	100		55,3	51,9
25.01.2014	25	15	15	15	100		56,1	54,0
26.01.2014	29	0	21	0	100		53,9	51,0
27.01.2014	41	0	33	0	100		56,1	52,3
28.01.2014	67	6	56	6	100		57,1	53,1
29.01.2014	0	66	0	63	100		56,9	54,6
30.01.2014	18	83	17	58	100		58,0	55,1
31.01.2014	64	9	55	9	100		56,0	52,3
Gesamt	1104	295	948	262	100		56,3	53,1

N1: Anzahl der gemessenen Flugbewegungen

N2: Anzahl der relevanten Flugbewegungen während des Betriebszeitraums

T = technische Störung

W = Wetterstörung

S = Störgeräusch

Messstellenstatistik - Nacht (22:00 - 06:00)

Unna-Massen

Januar 2014

	Relevante Flugereignisse		Anzahl korr. Lärmereignisse		Verfügbarkeit		Gesamtgeräusch	Fluggeräusch
	A	D	A	D	[%]	Ausfall	[dB(A)]	[dB(A)]
01.01.2014	0	0	0	0	100		47,7	
02.01.2014	0	0	0	0	100		48,9	
03.01.2014	2	0	2	0	100		50,3	34,6
04.01.2014	0	0	0	0	100		47,1	
05.01.2014	2	0	1	0	100		50,0	32,5
06.01.2014	0	0	0	0	100		49,5	
07.01.2014	0	0	0	0	100		49,8	
08.01.2014	0	0	0	0	100		49,9	
09.01.2014	0	0	0	0	100		48,5	
10.01.2014	0	0	0	0	100		47,4	
11.01.2014	0	0	0	0	100		45,3	
12.01.2014	0	0	0	0	100		48,1	
13.01.2014	1	0	1	0	100		49,9	26,3
14.01.2014	0	0	0	0	100		46,7	
15.01.2014	0	0	0	0	100		50,1	
16.01.2014	1	0	0	0	100		49,0	
17.01.2014	1	0	0	0	100		49,6	
18.01.2014	0	1	0	0	100		46,6	
19.01.2014	0	0	0	0	100		45,2	
20.01.2014	0	0	0	0	100		41,6	
21.01.2014	0	0	0	0	100		46,0	
22.01.2014	0	0	0	0	100		49,5	
23.01.2014	0	0	0	0	100		46,1	
24.01.2014	0	1	0	1	100		47,0	43,6
25.01.2014	0	0	0	0	100		48,8	
26.01.2014	0	0	0	0	100		48,9	
27.01.2014	2	1	2	1	100		49,0	39,0
28.01.2014	0	0	0	0	100		50,0	
29.01.2014	1	1	1	1	100		50,5	41,9
30.01.2014	0	0	0	0	100		47,3	
31.01.2014	2	0	2	0	100		50,4	27,7
Gesamt	12	4	9	3	100		48,6	32,3

N1: Anzahl der gemessenen Flugbewegungen

N2: Anzahl der relevanten Flugbewegungen während des Betriebszeitraums

T = technische Störung

W = Wetterstörung

S = Störgeräusch

MP03 Dortmund-Wickede

Dortmund-Wickede Januar 2014

Geographische Position

Breitengrad	51°31'30,00"N
Längengrad	7°36'27,00"E
Höhe über NN	136 m
Seit	13.08.2002

	Januar 2014		Letzte sechs Monate	
	Fluggeräusch	Gesamtgeräusch	Fluggeräusch	Gesamtgeräusch
$L_{p,A,eq,Tag}$	51,2 dB	57,4 dB	50,6 dB	60,4 dB
$L_{p,A,eq,Nacht}$	34,0 dB	57,3 dB	34,9 dB	55,4 dB
L_{DEN}	50,9 dB	63,7 dB	50,6 dB	63,0 dB
N1/N2	61,0 %		55,7 %	

	Schwellenwert (Nachts)*	Mindestzeit (Nachts)*	Horchzeit (Nachts)*	Relevante Flugbewegungen
	56 dB(A)	5 s	5 s	ARR 06, ARR 24, DEP 24, DEP 06

* keine Angabe bedeutet gleiche Tag- und Nachtwerte

Betriebszeit 06:00 - 22:00: 100 %

Betriebszeit 22:00 - 06:00: 100 %

Verfügbarkeit der Messstelle: 100%

Der gemessene äquivalente Dauerschallpegel erfasst sämtliche Lärmereignisse der Zeitspanne, bei der die Schalldruckpegel die Messschwelle der Messstelle länger als die Mindestzeit überschreiten bis zu dem Zeitpunkt an dem nach Erreichen des Maximalpegels die Schwelle länger als die Dauer der Horchzeit unterschritten wird.

Relevante Flugbewegungen:

Alle Starts und Landungen in/aus Richtung Unna (Osten) und Dortmund (Westen)

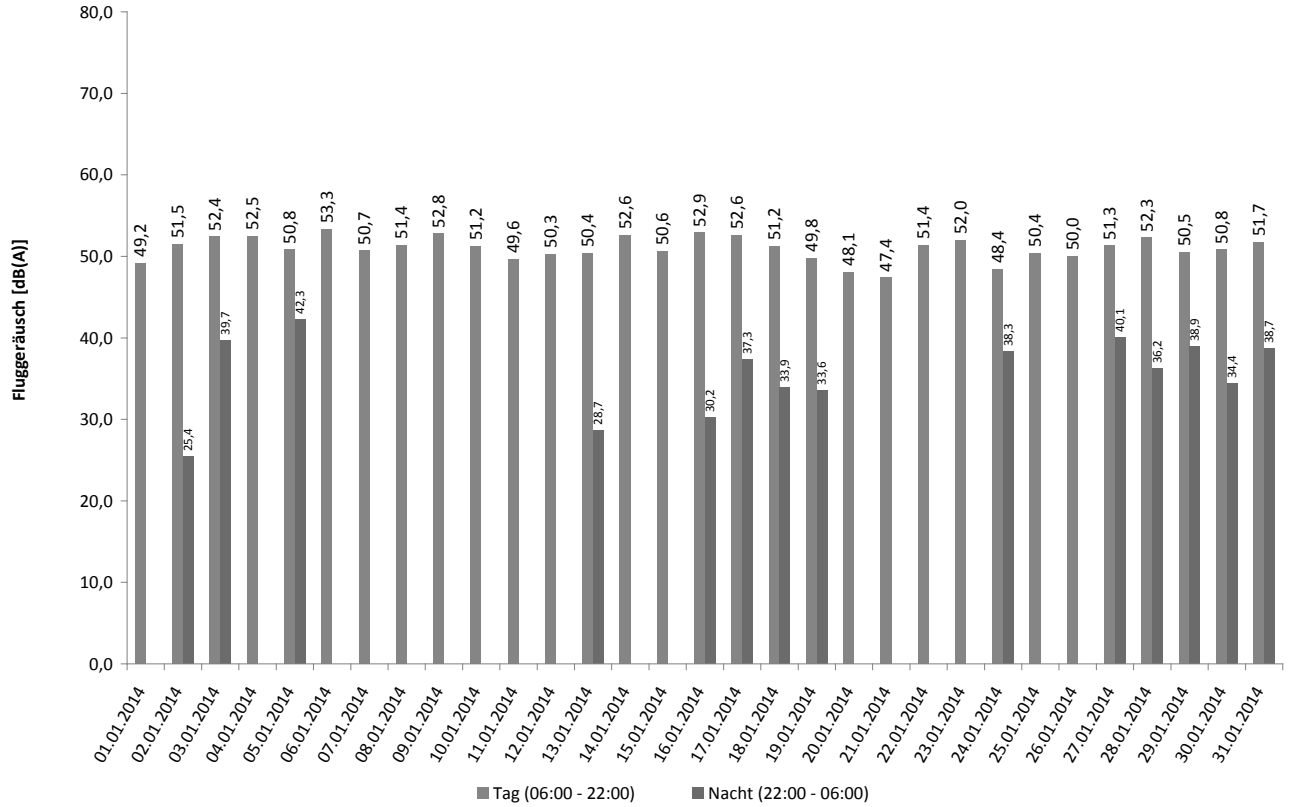
N₁: Anzahl der gemessenen (korrelierten) relevanten Flugbewegungen

N₂: Anzahl aller für die Messstelle relevanten Flugbewegungen

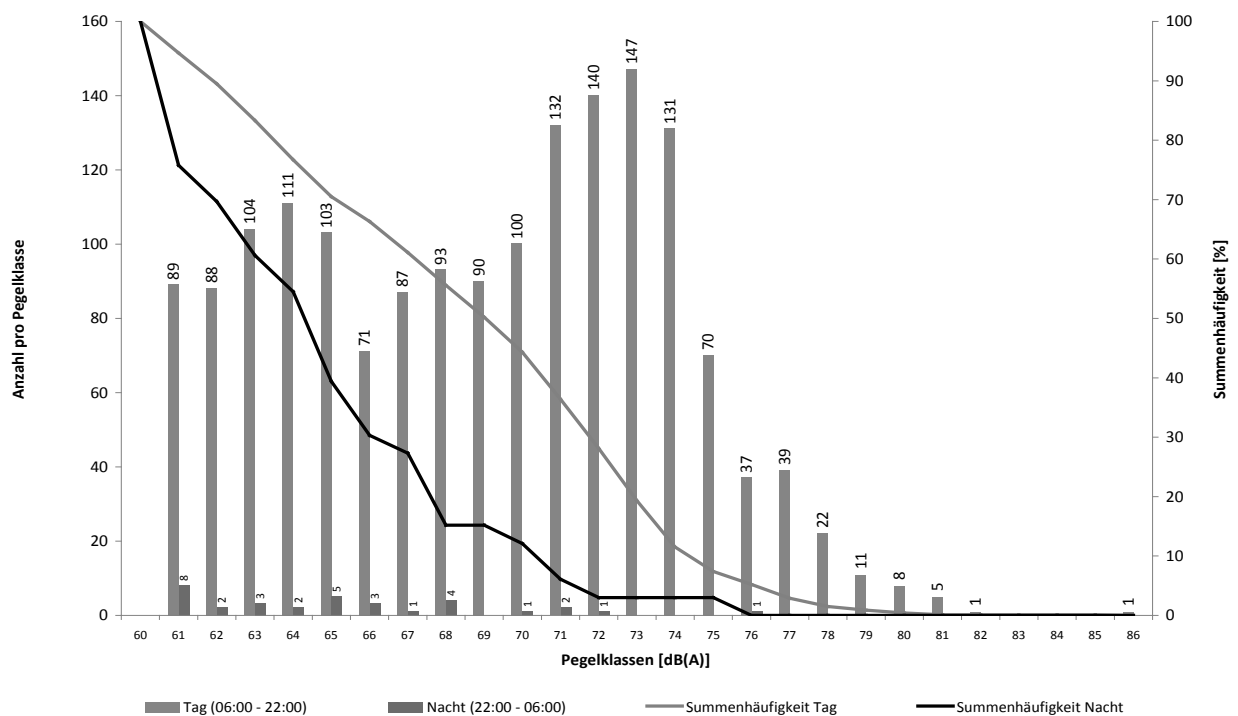
Bei einem Koeffizienten $N_1/N_2 < 50\%$ wird aufgrund der fehlenden Aussagekraft kein Leq-Wert angegeben.

Äquivalente Dauerschallpegel - Fluggeräusch Dortmund-Wickede Januar 2014

Fluggeräusch: Tag 51,2 dB(A)? Nacht 34,0 dB(A)



Häufigkeitsverteilung der Maximalpegel Dortmund-Wickede Januar 2014



Messtellenstatistik - Tag (06:00 - 22:00)

Dortmund-Wickede

Januar 2014

	Relevante Flugereignisse (N2)		Anzahl korr. Lärmereignisse (N1)		Verfügbarkeit		Gesamtgeräusch	Fluggeräusch
	A	D	A	D	[%]	Ausfall	[dB(A)]	[dB(A)]
01.01.2014	16	16	14	16	100		56,9	49,2
02.01.2014	30	30	21	30	100		58,5	51,5
03.01.2014	41	42	21	34	100		64,8	52,4
04.01.2014	37	37	22	24	100		57,0	52,5
05.01.2014	50	51	21	29	100		53,4	50,8
06.01.2014	39	42	20	37	100		63,4	53,3
07.01.2014	41	41	21	30	100		55,2	50,7
08.01.2014	65	65	20	60	100		56,7	51,4
09.01.2014	40	41	23	38	100		62,3	52,8
10.01.2014	57	59	25	44	100		54,2	51,2
11.01.2014	25	25	15	20	100		54,6	49,6
12.01.2014	56	53	20	36	100		53,4	50,3
13.01.2014	44	45	19	35	100		54,3	50,4
14.01.2014	53	53	20	37	100		54,9	52,6
15.01.2014	27	25	21	22	100		56,0	50,6
16.01.2014	54	54	24	46	100		56,8	52,9
17.01.2014	46	49	23	43	100		57,9	52,6
18.01.2014	44	45	17	32	100		53,6	51,2
19.01.2014	33	33	19	20	100		54,0	49,8
20.01.2014	22	20	16	20	100		52,1	48,1
21.01.2014	18	21	16	19	100		53,5	47,4
22.01.2014	47	47	23	33	100		55,5	51,4
23.01.2014	55	55	29	35	100		56,1	52,0
24.01.2014	21	19	15	19	100		52,7	48,4
25.01.2014	39	36	19	24	100		54,1	50,4
26.01.2014	30	31	17	21	100		54,5	50,0
27.01.2014	41	41	21	31	100		55,0	51,3
28.01.2014	72	72	22	57	100		58,1	52,3
29.01.2014	66	67	29	37	100		54,2	50,5
30.01.2014	103	100	28	54	100		57,0	50,8
31.01.2014	68	70	28	48	100		56,0	51,7
Gesamt	1380	1385	649	1031	100		57,4	51,2

N1: Anzahl der gemessenen Flugbewegungen

N2: Anzahl der relevanten Flugbewegungen während des Betriebszeitraums

T = technische Störung

W = Wetterstörung

S = Störgeräusch

Messstellenstatistik - Nacht (22:00 - 06:00)

Dortmund-Wickede

Januar 2014

	Relevante Flugereignisse		Anzahl korr. Lärmereignisse		Verfügbarkeit		Gesamtgeräusch	Fluggeräusch
	A	D	A	D	[%]	Ausfall	[dB(A)]	[dB(A)]
01.01.2014	0	0	0	0	100		62,7	
02.01.2014	1	1	0	1	100		51,5	25,4
03.01.2014	2	1	2	1	100		54,1	39,7
04.01.2014	0	0	0	0	100		45,7	
05.01.2014	3	2	3	2	100		65,2	42,3
06.01.2014	0	0	0	0	100		55,6	
07.01.2014	0	0	0	0	100		53,1	
08.01.2014	0	0	0	0	100		48,9	
09.01.2014	0	0	0	0	100		54,0	
10.01.2014	0	0	0	0	100		45,2	
11.01.2014	0	0	0	0	100		44,2	
12.01.2014	0	0	0	0	100		52,9	
13.01.2014	1	1	1	1	100		46,2	28,7
14.01.2014	1	1	0	0	100		45,6	
15.01.2014	0	0	0	0	100		51,1	
16.01.2014	1	1	1	1	100		50,1	30,2
17.01.2014	2	2	2	1	100		49,0	37,3
18.01.2014	2	2	1	1	100		45,6	33,9
19.01.2014	1	0	1	0	100		44,9	33,6
20.01.2014	0	0	0	0	100		42,1	
21.01.2014	0	0	0	0	100		42,4	
22.01.2014	0	0	0	0	100		45,3	
23.01.2014	0	0	0	0	100		43,7	
24.01.2014	0	1	0	1	100		44,8	38,3
25.01.2014	0	0	0	0	100		57,4	
26.01.2014	0	0	0	0	100		68,5	
27.01.2014	2	2	2	2	100		48,8	40,1
28.01.2014	1	1	1	1	100		47,4	36,2
29.01.2014	2	1	2	1	100		47,3	38,9
30.01.2014	1	1	1	0	100		45,6	34,4
31.01.2014	3	3	1	2	100		61,0	38,7
Gesamt	23	20	18	15	100		57,3	34,0

N1: Anzahl der gemessenen Flugbewegungen

N2: Anzahl der relevanten Flugbewegungen während des Betriebszeitraums

T = technische Störung

W = Wetterstörung

S = Störgeräusch

MP04 Dortmund-Aplerbeck

Dortmund-Aplerbeck Januar 2014

Geographische Position

Breitengrad	51°30'13,00"N
Längengrad	7°33'56,00"E
Höhe über NN	157 m
Seit	13.08.2002

	Januar 2014		Letzte sechs Monate	
	Fluggeräusch	Gesamtgeräusch	Fluggeräusch	Gesamtgeräusch
$L_{p,A,eq,Tag}$	53,1 dB	54,4 dB	54,5 dB	55,5 dB
$L_{p,A,eq,Nacht}$	31,4 dB	44,6 dB	35,8 dB	49,0 dB
L_{DEN}	52,7 dB	55,5 dB	54,4 dB	57,8 dB
N1/N2	67,0 %		64,7 %	

	Schwellenwert (Nachts)*	Mindestzeit (Nachts)*	Horchzeit (Nachts)*	Relevante Flugbewegungen
	56 dB(A)	5 s	5 s	ARR 06, DEP 24

* keine Angabe bedeutet gleiche Tag- und Nachtwerte

Betriebszeit 06:00 - 22:00: 100 %

Betriebszeit 22:00 - 06:00: 100 %

Verfügbarkeit der Messstelle: 100%

Der gemessene äquivalente Dauerschallpegel erfasst sämtliche Lärmereignisse der Zeitspanne, bei der die Schalldruckpegel die Messschwelle der Messstelle länger als die Mindestzeit überschreiten bis zu dem Zeitpunkt an dem nach Erreichen des Maximalpegels die Schwelle länger als die Dauer der Horchzeit unterschritten wird.

Relevante Flugbewegungen:

Alle Starts und Landungen in/aus Richtung Dortmund (Westen)

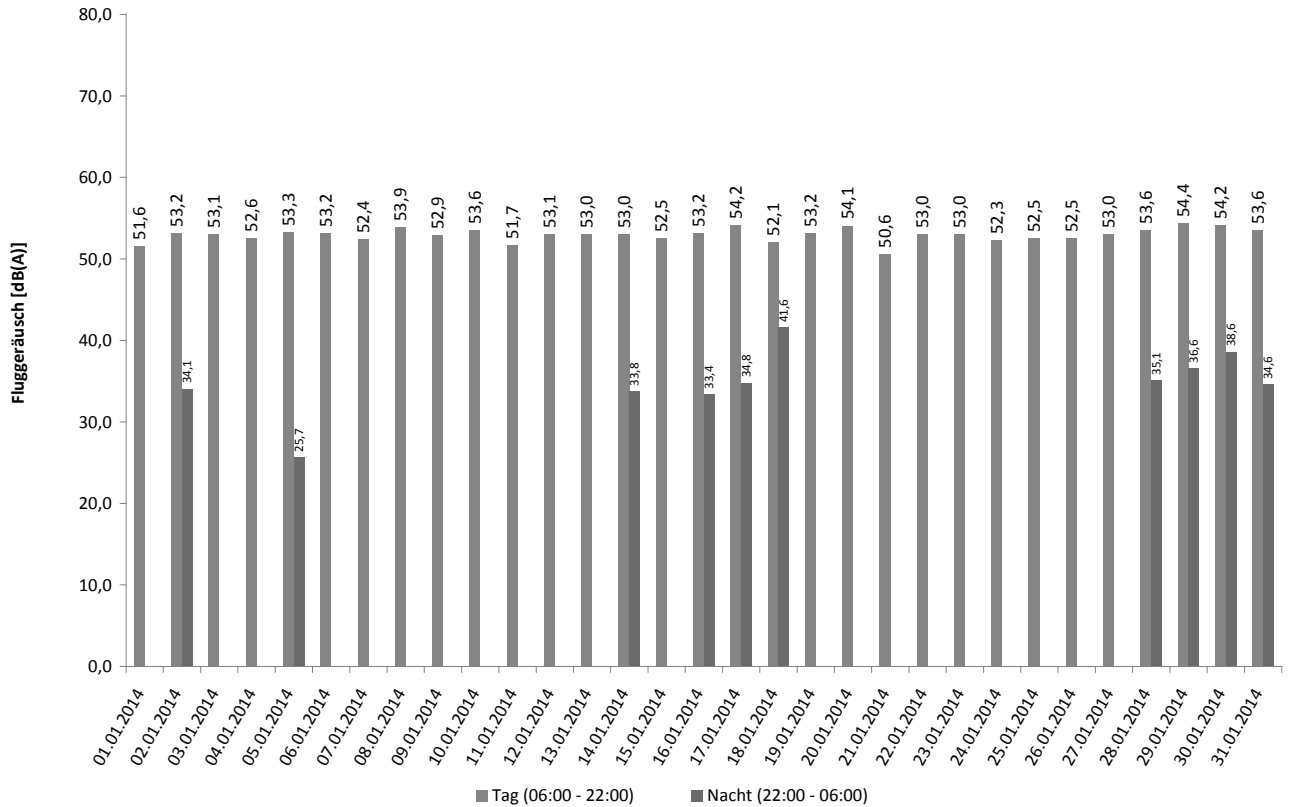
N₁: Anzahl der gemessenen (korrelierten) relevanten Flugbewegungen

N₂: Anzahl aller für die Messstelle relevanten Flugbewegungen

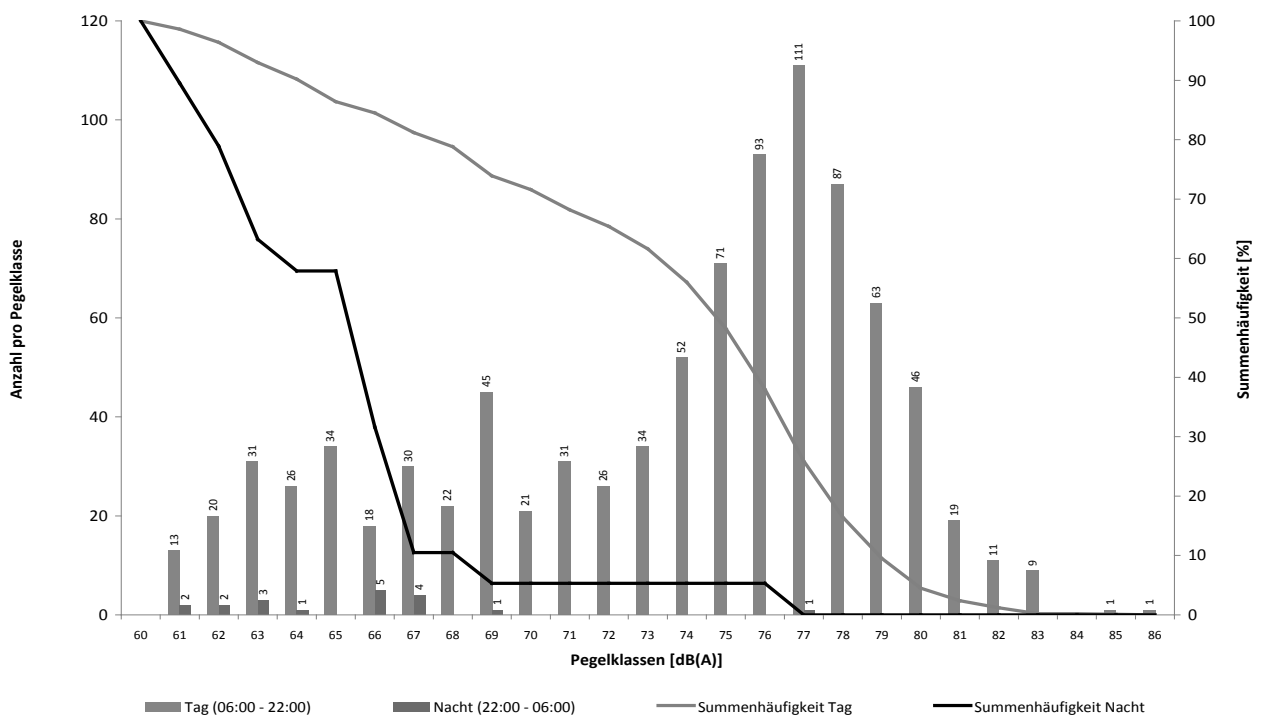
Bei einem Koeffizienten $N_1/N_2 < 50\%$ wird aufgrund der fehlenden Aussagekraft kein L_{eq} -Wert angegeben.

Äquivalente Dauerschallpegel - Fluggeräusch Dortmund-Aplerbeck Januar 2014

Fluggeräusch: Tag 53,1 dB(A)? Nacht 31,4 dB(A)



Häufigkeitsverteilung der Maximalpegel Dortmund-Aplerbeck Januar 2014



Messtellenstatistik - Tag (06:00 - 22:00)

Dortmund-Aplerbeck

Januar 2014

	Relevante Flugereignisse (N2)		Anzahl korr. Lärmereignisse (N1)		Verfügbarkeit		Gesamtgeräusch	Fluggeräusch
	A	D	A	D	[%]	Ausfall	[dB(A)]	[dB(A)]
01.01.2014	0	16	0	14	100		52,6	51,6
02.01.2014	0	30	0	26	100		54,3	53,2
03.01.2014	1	42	1	26	100		55,8	53,1
04.01.2014	0	37	0	22	100		53,6	52,6
05.01.2014	1	48	1	25	100		54,1	53,3
06.01.2014	0	42	0	31	100		54,6	53,2
07.01.2014	0	40	0	26	100		53,8	52,4
08.01.2014	0	63	0	46	100		55,2	53,9
09.01.2014	0	41	0	31	100		55,1	52,9
10.01.2014	1	58	1	31	100		54,6	53,6
11.01.2014	1	24	1	19	100		53,1	51,7
12.01.2014	9	45	6	24	100		54,7	53,1
13.01.2014	0	45	0	37	100		54,0	53,0
14.01.2014	0	51	0	34	100		54,0	53,0
15.01.2014	1	24	1	19	100		53,8	52,5
16.01.2014	1	54	1	31	100		54,3	53,2
17.01.2014	0	48	0	36	100		54,9	54,2
18.01.2014	4	41	3	25	100		54,0	52,1
19.01.2014	32	1	19	1	100		54,4	53,2
20.01.2014	22	0	21	0	100		55,7	54,1
21.01.2014	0	20	0	20	100		52,0	50,6
22.01.2014	16	22	16	15	100		54,5	53,0
23.01.2014	1	50	1	33	100		54,1	53,0
24.01.2014	11	10	11	10	100		53,5	52,3
25.01.2014	14	21	14	7	100		53,6	52,5
26.01.2014	1	31	1	22	100		53,4	52,5
27.01.2014	0	41	0	27	100		54,1	53,0
28.01.2014	5	66	5	45	100		54,7	53,6
29.01.2014	66	1	38	1	100		56,0	54,4
30.01.2014	85	17	52	6	100		55,4	54,2
31.01.2014	4	61	3	29	100		54,5	53,6
Gesamt	276	1090	196	719	100		54,4	53,1

N1: Anzahl der gemessenen Flugbewegungen

N2: Anzahl der relevanten Flugbewegungen während des Betriebszeitraums

T = technische Störung

W = Wetterstörung

S = Störgeräusch

Messstellenstatistik - Nacht (22:00 - 06:00)

Dortmund-Aplerbeck

Januar 2014

	Relevante Flugereignisse		Anzahl korr. Lärmereignisse		Verfügbarkeit		Gesamtgeräusch	Fluggeräusch
	A	D	A	D	[%]	Ausfall	[dB(A)]	[dB(A)]
01.01.2014	0	0	0	0	100		45,7	
02.01.2014	1	1	1	1	100		43,5	34,1
03.01.2014	0	1	0	0	100		43,4	
04.01.2014	0	0	0	0	100		42,0	
05.01.2014	1	2	1	0	100		47,6	25,7
06.01.2014	0	0	0	0	100		45,5	
07.01.2014	0	0	0	0	100		43,6	
08.01.2014	0	0	0	0	100		43,0	
09.01.2014	0	0	0	0	100		44,2	
10.01.2014	0	0	0	0	100		41,9	
11.01.2014	0	0	0	0	100		44,8	
12.01.2014	0	0	0	0	100		42,7	
13.01.2014	0	1	0	0	100		42,6	
14.01.2014	1	1	1	1	100		42,0	33,8
15.01.2014	0	0	0	0	100		42,8	
16.01.2014	0	1	0	1	100		43,6	33,4
17.01.2014	1	2	1	2	100		42,9	34,8
18.01.2014	2	1	2	1	100		45,7	41,6
19.01.2014	1	0	0	0	100		44,7	
20.01.2014	0	0	0	0	100		42,4	
21.01.2014	0	0	0	0	100		41,3	
22.01.2014	0	0	0	0	100		44,4	
23.01.2014	0	0	0	0	100		43,1	
24.01.2014	0	0	0	0	100		42,7	
25.01.2014	0	0	0	0	100		47,7	
26.01.2014	0	0	0	0	100		48,8	
27.01.2014	0	1	0	0	100		41,9	
28.01.2014	1	1	1	1	100		46,2	35,1
29.01.2014	1	0	1	0	100		46,0	36,6
30.01.2014	1	1	1	1	100		45,0	38,6
31.01.2014	1	3	1	1	100		46,4	34,6
Gesamt	11	16	10	9	100		44,6	31,4

N1: Anzahl der gemessenen Flugbewegungen

N2: Anzahl der relevanten Flugbewegungen während des Betriebszeitraums

T = technische Störung

W = Wetterstörung

S = Störgeräusch