

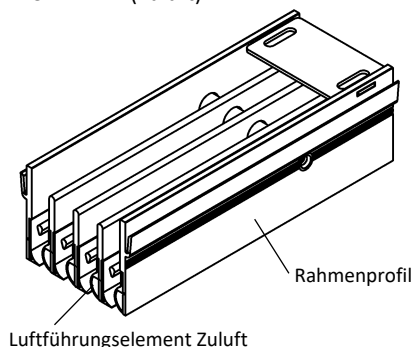
DSX
Schlitzdurchlass

Inhalt

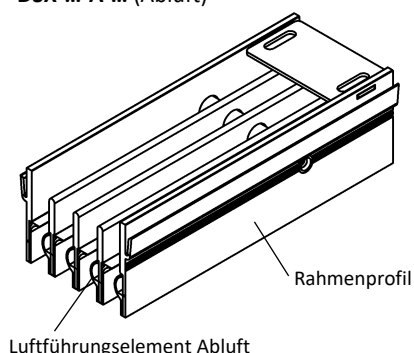
Übersicht Produktvarianten	2
Funktion und Einsatz	2
Ausführungen	3
Montage	3
Lamellenstellung für Luftstrahl	4
Verarbeitung	4
Zubehör	5
Abmessungen	6
Zubehör Abmessungen	7
Montage	18
Einbauvariante	19
Technische Daten	20
Legende	24
Bestellschlüssel Schlitzdurchlass	25
Bestellschlüssel Anschlusskasten	26
Bestellschlüssel Eckwinkel	27
Ausschreibungstext	28

ÜBERSICHT PRODUKTVARIANTEN

DSX-...-Z-... (Zuluft)



DSX-...-A-... (Abluft)



FUNKTION UND EINSATZ

Der schmale Schlitzdurchlass DSX-...-S0 ist geeignet **zum Einbau in geschlossene Deckensysteme**, in Räumen mit einer Höhe von 2,6 - 4 m. In Paneeldecken ermöglicht die Verwendung des schwarzen (RAL 9005) Luftführungselementes eine **annähernd unsichtbare Installation** des Schlitzdurchlasses. Zum Auflegen der Deckenplatten sind die Ausführungen DSX-...-P0 und DSX-...-PB mit Auflageprofil geeignet. Durch Verstellen des Luftführungselements wird der Einsatz im Kühl- oder im Heizfall ermöglicht. Die **hohe Induktion** garantiert im Kühlfall einen **schnellen Abbau der Luftaustrittsgeschwindigkeit und der Temperaturdifferenz**. Im Heizfall wird durch die vertikale Strahlführung eine **hohe Eindringtiefe** erreicht. Somit kann der Raum schnell und effektiv aufgeheizt werden.

Die Luftaustrittsrichtung kann auch in eingebautem Zustand von unten her verstellt werden. Dabei bleibt der freie Querschnitt immer gleich groß. Druckverlust und Lautstärke verändern sich nicht. Eine nachträgliche Anpassung der Luftstrahlführung an geänderte Raumbedingungen ist möglich. Zur Verstellung müssen die einzelnen Luftführungselemente herausgezogen und entsprechend der gewünschten Luftrichtung gedreht eingesetzt werden. **Eine einseitig oder zweiseitig horizontale sowie eine vertikale Luftstrahlführung ist möglich.**

Wird bei Bestellung die gewünschte Luftstrahlführung angegeben, so wird diese werkseitig eingestellt. Ohne Angaben wird die Luftführungselementstellung B, wechselseitig horizontal ausblasend, eingestellt.

Der stabile Luftstrahl ermöglicht den Einsatz in VVS-Anlagen. Selbst bei einem Volumenstrom von 40 % bleibt der Strahl noch stabil.

Für eine gleichmäßige Beaufschlagung des Durchlasses sorgt der angebaute Anschlusskasten. Gegen Mehrpreis kann im Anschlussstutzen eine von unten verstellbare Drossel zur Luftmengenregulierung angebracht werden. Auch kann der Anschlusskasten innen bzw. außen isoliert werden. Ein Anschluss an Klimaleuchten ist möglich (Preis auf Anfrage). Der Schlitzdurchlass DSX wird standardmäßig mit verdeckter Montage geliefert.

Bei den Schlitzdurchlässen in Bandausführung mit verdeckter Montage verringert sich der Befestigungsaufwand um die Hälfte gegenüber der Ausführung ohne verdeckte Montage.

Der Schlitzdurchlass DSX ist von TÜV Süd erfolgreich nach folgenden Regeln geprüft worden:

- VDI 6022 Blatt 1: Hygiene-Anforderungen an Raumlufttechnische Anlagen und Geräte
- VDI 6022 Blatt 2: Hygiene-Anforderungen an Raumlufttechnische Anlagen - Messverfahren und Untersuchungen bei Hygienekontrollen und Hygieneinspektionen
- VDI 6022 Blatt 2: Raumlufttechnik Gesundheitstechnische Anforderungen

Durchlassabhängung

Zur Durchlassabhängung sind am Anschlusskasten Aufhängerlöcher angebracht (siehe Seite 12 + 13). Diese Aufhängerlöcher können gegen Mehrpreis mit Einnietmuttern M4 (-EM) versehen werden.

AUSFÜHRUNGEN

DSX-1-...	1-schlitzig
DSX-2-...	2-schlitzig
DSX-3-...	3-schlitzig
DSX-4-...	4-schlitzig
DSX-...-Z	Zuluft
DSX-...-A	Abluft (mit Luftführungselementen)
DSX-...-S0	mit schmalen Rahmenprofil, ohne Auflageprofil, zur unsichtbaren Installation (Standard).
DSX-...-P0	mit Rahmenprofil P0, mit Auflageprofil, zur sichtbaren Installation.
DSX-...-PB	mit Rahmenprofil PB, mit Auflageprofil, zur sichtbaren Installation.
DSX-...-V	Luftführungselemente vertikal ausblasend (Standard bei Abluft).
DSX-...-L	Luftführungselemente horizontal einseitig links ausblasend.
DSX-...-R	Luftführungselemente horizontal einseitig rechts ausblasend.
DSX-...-B	Luftführungselemente horizontal beidseitig ausblasend (Standard bei Zuluft).
DSX-...-N	Einzel Ausführung (Länge max. 1500 mm).
DSX-...-B	Bandausführung (Längenaufteilung nach SCHAKO-Standard bei Bandausführung, Einzelelement Länge max. 1500 mm). Zur Arretierung der Schlitzdurchlässe werden an den Stoßstellen Doppel-Luftführungselemente (lose geliefert, Montage bauseits) eingesetzt.

MONTAGE

Ohne Verbindung (-00)

- Schlitzdurchlass und Anschlusskasten sind **nicht** miteinander verbunden.
- Standard beim Blindstück (-BS) und beim Befestigungswinkel (-BW).

Verdeckte Montage mit Kasten (-VM, Standard)

- Schlitzdurchlass und Anschlusskasten sind ab Werk miteinander verbunden.
- Der Schlitzdurchlass wird mit verdeckten Schrauben am Anschlusskastengehäuse (Stirnteil) befestigt.

Klemmbügel (-KB)

- Nur ohne Anschlusskasten möglich.
- Schrauben und Klemmbügel werden lose geliefert (Paar).
- Möglich bei den Ausführungen DSX-...-P0 und DSX-...-PB.
- Nicht möglich bei Ausführung DSX-...-S0.
- Der Schlitzdurchlass wird mit verdeckten Schrauben (im Lieferumfang) am Klemmbügel befestigt.
- **Für die Montage ist eine rückseitige Zugänglichkeit nicht erforderlich!**

Abhängung über Befestigungslöcher

- Ausführung:
 - im Blindstück (-BS).
 - im Befestigungswinkel (-BW, Paar).
- Nur ohne Anschlusskasten möglich.
- Der Schlitzdurchlass wird an 4 Abhängern befestigt.

LAMELLENSTELLUNG FÜR LUFTSTRAHL

Bei mehrschlitziger Ausführung werden alle nebeneinander liegenden Luftführungselemente in einer Richtung ausblasend eingesetzt.

Bei Zuluft: Luftführungselement mit Luftführungsstab.

Luftführungselementstellung (-V)
vertikal ausblasend
Einbaulage Luftführungselement 180° gedreht.

Luftführungselementstellung (-B)
horizontal beidseitig ausblasend (Standard bei Zuluft)
Einbaulage Luftführungselement Standard

Luftführungselementstellung (-L)
horizontal einseitig links ausblasend
Einbaulage Luftführungselement Standard

Luftführungselementstellung (-R)
horizontal einseitig rechts ausblasend
Einbaulage Luftführungselement Standard

Bei Abluft: Luftführungselement ohne Luftführungsstab.

Luftführungselementstellung (-V)
vertikal ausblasend (Standard bei Abluft)
Einbaulage Luftführungselement 180° gedreht.

- 1.) Luftführungselement
- 2.) Luftführungsstab
- 3.) Stützen seitlich (-S1)
- 4.) Stützen seitlich gegenüberliegend (-S2).

Konstruktionsänderungen vorbehalten
Rücknahme nicht möglich

VERARBEITUNG

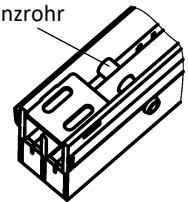
Rahmenoberfläche

- Aluminium naturfarben eloxiert (-ELOX, Standard bei Ausführung DSX-...-P0 und DSX-...-PB).
- Aluminium lackiert (Standard bei Ausführung DSX-...-S0 und lackiert wie Lamellenfarbe Luftführungselement):
 - RAL 9005 (schwarz) (-9005).
 - RAL 9010 (weiß) (-9010).
 - in einem anderen RAL-Farbtönen, frei wählbar (gegen Mehrpreis) (-xxxx, immer 4-stellig).

Lamellenfarbe (Luftführungselement)

- Kunststoff:
 - Farbton ähnlich RAL 9005 (schwarz, Standard) (-L9005).
 - Farbton ähnlich RAL 9010 (weiß) (-L9010).
- Einbaulage für Luftführungselement:
 - für Zuluft, mit Luftführungsstab:
 - Einbaulage 180° gedreht (Luftführungselementstellung -V).
 - Einbaulage Standard (Luftführungselementstellung -B / -L / -R)
 - für Abluft, ohne Luftführungsstab:
 - Einbaulage 180° gedreht (Luftführungselementstellung -V).
- Doppel-Luftführungselemente bei Bandausführung (lose mitgeliefert).

Distanzrohr



Distanzrohr

- Aluminium

Verbindungselement

- für Bandausführung.
- zur Verbindung zwischen (siehe Seite 15):

DSX-...-ASK	mit	DSX-...-ASK	aktiv - aktiv
DSX-...-ASK	mit	DSX-...-BW	aktiv - aktiv
DSX-...-ASK	mit	DSX-...-BS	aktiv - passiv
DSX-...-BW	mit	DSX-...-BW	aktiv - aktiv
DSX-...-BW	mit	DSX-...-BS	aktiv - passiv
DSX-...-BS	mit	DSX-...-BS	passiv - passiv

- aus Stahlblech verzinkt.
- standardmäßig lose geliefert.

ZUBEHÖR

Anschlusskasten (-ASK-21)

- Ausführung (Schlitzanzahl):
 - 1-schlitzig (-1).
 - 2-schlitzig (-2).
 - 3-schlitzig (-3).
 - 4-schlitzig (-4).
- Einzel- / Bandausführung:
 - Einzelausführung (-N, Kastenlänge KL max. 1500 mm).
 - Bandausführung (-B, Längenaufteilung nach SCHAKO-Standard bei Bandausführung).
- Länge:
 - Länge L = 1000 mm (-01000) (KL = 997 mm).
 - Länge L = 1500 mm (-01500) (KL = 1497 mm).
 - Länge (L/BL) in mm, frei wählbar (-xxxx, immer 5-stellig) (Kastenlänge KL = L-3 / Gesamtkastenlänge GKL = BL-3, bei Einzelausführung Länge L = ≥ 400 mm bis ≤ 1500 mm mit Anschlusskasten ausrüstbar).
- Kastenmontage:
 - ohne Verbindung (-00) (nicht mit dem Schlitzdurchlass verbunden, Schrauben lose geliefert).
 - Verdeckte Montage (-VM) (ab Werk mit dem Schlitzdurchlass verbunden).
- Material:
 - Stahlblech verzinkt (-SV) (Standard).
- Drosselklappe:
 - ohne Drosselklappe (-DK0) (Standard).
 - mit Drosselklappe, aus Stahlblech verzinkt, verstellbar, zur einfachen Luftmengenregulierung, im Anschlussstutzen, mit Seilzugverstellung (-DK2).
- Gummilippendichtung:
 - ohne Gummilippendichtung (-GD0) (Standard).
 - mit Gummilippendichtung (-GD1), aus Spezialgummi, am Anschlussstutzen.
- Isolierung:
 - ohne Isolierung (-I0) (Standard).
 - mit Isolierung innen (-Ii), thermische Isolierung im Anschlusskasten innen.
 - mit Isolierung außen (-Ia), thermische Isolierung an der Anschlusskasten Außenseite.
- Kastenhöhe:
 - Kastenhöhe Standard (-KHS).
 - Kastenhöhe in mm, frei wählbar (-xxx, immer 3-stellig) (Mindesthöhe [GH] bei Stutzenlage S1+S2 und Standard-Kastenhals = Stutzendurchmesser $\varnothing D$ + 82 mm / bei Stutzenlage S0 = 180 mm).
- Kasten Hals:
 - Kasten Hals Standard (-KVS) (KVS = 45 mm).
 - Kasten Halsverlängerung in mm, frei wählbar (-xxx, immer 3-stellig). Kasten Hals (nicht verstellbar) von ≥ 45 mm bis 200 mm möglich.
- Stutzenlage:
 - Stutzen von oben (-S0).
 - Stutzen seitlich (-S1) (Standard).
 - Stutzen seitlich gegenüberliegend (-S2).
- Stutzendurchmesser:
 - Stutzendurchmesser Standard (-SDS).
 - Stutzendurchmesser ($\varnothing D$) in mm, frei wählbar (-xxx, immer 3-stellig).
- Abhängung:
 - ohne Einnietmutter (-E0) (Standard).
 - mit Einnietmutter (-EM), aus Messing.
- mit Luftverteilblech, aus Stahlblech verzinkt, nur bei Aus-führung Stutzen von oben.
- Verbindungsblech bei Bandausführung (pro Stoßstelle 2x), aus Stahlblech verzinkt. Anzahl der Abhängung (ohne / mit Einnietmutter) pro Stoßstelle reduziert sich von 4x auf 2x.

Eckwinkel (-EW-21)

- Ausführung (Schlitzanzahl):
 - 1-schlitzig (-1).
 - 2-schlitzig (-2).
 - 3-schlitzig (-3).
 - 4-schlitzig (-4).
- Rahmenprofil:
 - schmales Rahmenprofil ohne Auflageprofil, zur unsichtbaren Installation (-S0, Standard).
 - Rahmenprofil P0, mit Auflageprofil, zur sichtbaren Installation (-P0).
 - Rahmenprofil PB, mit Auflageprofil, zur sichtbaren Installation (-PB).
- Rahmenoberfläche:
 - Aluminium naturfarben eloxiert (-ELOX, Standard bei Ausführung DSX-...-P0 und DSX-...-PB).
 - Aluminium lackiert (Standard bei Ausführung DSX-...-S0 und lackiert wie Farbe Blindprofil / Luftführungselement):
 - RAL 9005 (schwarz) (-9005).
 - RAL 9010 (weiß) (-9010).
 - in einem RAL-Farbtone, frei wählbar (-xxxx, immer 4-stellig).
- Farbe Blindprofil (Luftführungselemente)
 - Blindprofil aus Aluminium lackiert:
 - im Farbtone ähnlich RAL 9005 (schwarz) (-B9005) (Standard).
 - im Farbtone ähnlich RAL 9010 (weiß) (-B9010).
 - in einem RAL-Farbtone, frei wählbar (-Bxxxx) (immer 5-stellig).
 - Luftführungselement (doppelt), werkseitig montiert, aus Kunststoff ähnlich im Farbtone des Blindprofils.
- Winkel zwischen den Schenkeln:
 - Winkel $\alpha = 90^\circ$ (-090) (Standard).
 - Winkel (α) nach Wahl (-xxx), Werte Winkel zwischen $\alpha = 90^\circ$ (-090, Standard) bis 170° (-170) möglich (immer 3-stellig).
- Schenkellänge links (a):
 - Standardlänge L = 250 (-000).
 - Länge (L) in mm, frei wählbar (-xxx) (Mindestlänge = Standardlänge) (immer 3-stellig).
- Schenkellänge rechts (b):
 - Standardlänge L = 250 (-000).
 - Länge (L) in mm, frei wählbar (-xxx) (Mindestlänge = Standardlänge) (immer 3-stellig).
- mit Verbindungselement, fest verschraubt:
 - aus Stahlblech verzinkt.

Endstücke (-E0/-ES/-EB/-EL/-ER)

- ohne Endstücke (-E0) (Standard).
- mit Endstücken, aus Aluminium (Farbtone wie Rahmen):
 - lose geliefert (-ES, Paar) (Standard).
 - beidseitig werkseitig angebaut (-EB).
 - links werkseitig angebaut (-EL).
 - rechts werkseitig angebaut (-ER).

Befestigungswinkel (Paar) / Blindstück (-B0/-BW/-BS)

- ohne Befestigungswinkel / ohne Blindstück (-B0).
- mit Befestigungswinkel (-BW), für Überstrombetrieb:
 - aus Stahlblech verzinkt.
 - nur ohne Anschlusskasten möglich.
 - ab Länge L ≥ 200 mm möglich.
- mit Blindstück (-BS):
 - aus Stahlblech verzinkt.
 - nur ohne Anschlusskasten möglich.
 - ab Länge L ≥ 200 mm möglich.

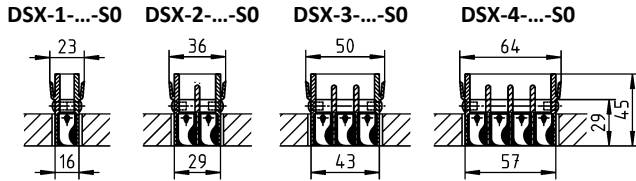
Bei Ausführung -BW und -BS als Band werden Zusatzverbindungsglaschen lose mitgeliefert.

ABMESSUNGEN

Abmessungen Rahmenprofil

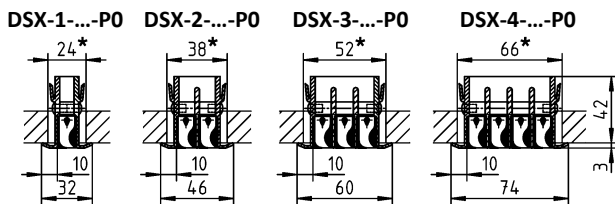
Schmales Rahmenprofil „S0“ (Standard)

Zur unsichtbaren Installation in der Fuge von Paneeldecken.



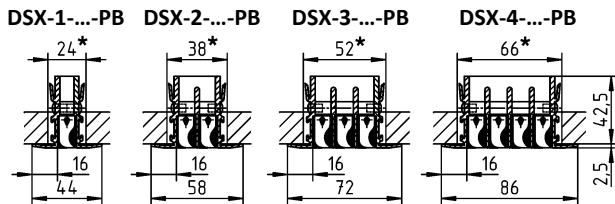
Rahmenprofil „P0“ (mit Auflageprofil)

Zur sichtbaren Installation in Paneeldecken.



Rahmenprofil „PB“ (mit Auflageprofil)

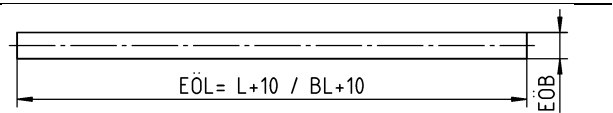
Zur sichtbaren Installation in Paneeldecken.



Bei der Abluftausführung wird das Luftführungselement 180° gedreht eingesetzt und der Luftführungsstab entfernt.

* EÖB = Einbauöffnung Breite (min. Maß)

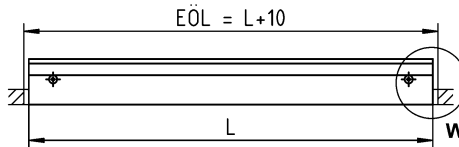
Einbauöffnung



Längenaufteilung Schlitzdurchlass

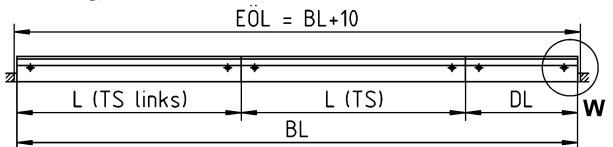
Einzelausführung (-N)

- Länge L = 1000 mm (-N-01000).
- Länge L = 1500 mm (-N-01500).
- Länge (L) in mm, frei wählbar (-N-xxxxx) (immer 5-stellig) (bei Einzelausführung Länge L ≥ 400 mm bis ≤ 1500 mm mit Anschlusskasten ausrüstbar, Blindstück ab Länge ≥ 200 mm möglich).



Bandausführung (-B)

- Länge (L) in mm, frei wählbar, als Band (-B-xxxxx) (immer 5-stellig).



Längenaufteilung nach SCHAKO-Standard:

Bei der Ausführung des Schlitzdurchlasses DSX als Band wird die Gesamtlänge BL in Baulängen (Teilstücke) von **1000 mm oder 1500 mm** (Standard) zusammengestellt. Die Differenzstücke DL werden in den Baulängen **≥ 400 mm bis < 1500 mm** ausgeführt. Die Differenzstücke **von ≥ 200 mm bis < 400 mm** werden als Blindstück, ohne Anschlusskasten ausgeführt.

Zur Arretierung der Schlitzdurchlässe werden an den Stoßstellen Doppel-Luftführungselemente (lose geliefert, Montage bauseits) eingesetzt.

- TS = Teilstück
- TS links = Teilstück links
- L = Länge
- DL = Differenzlänge
- BL = Bandlänge
- EÖB = Einbauöffnung Breite
- EÖL = Einbauöffnung Länge (EÖL = L + 10 / BL + 10)

Endstücke Einzelheit W siehe Seite 7.

ZUBEHÖR ABMESSUNGEN

Endstücke (-E0/-ES/-EB/-EL/-ER)

- ohne Endstücke (-E0) (Standard).
- mit Endstücken, aus Aluminium (Farbton wie Rahmen):
 - lose geliefert (-ES, Paar) (Standard).
 - beidseitig werkseitig angebaut (-EB).
 - links werkseitig angebaut (-EL).
 - rechts werkseitig angebaut (-ER).

Um den Eindruck eines umlaufenden Rahmens zu erzielen, können stirnseitig Endstücke angebracht werden.

für DSX-...-S0:



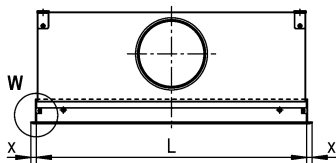
für DSX-...-P0:



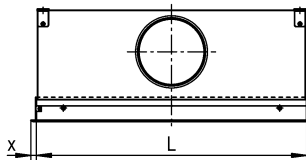
für DSX-...-PB:



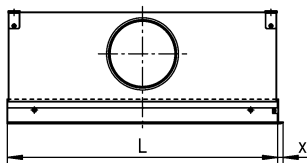
Endstück beidseitig (-EB)



Endstück links (-EL)



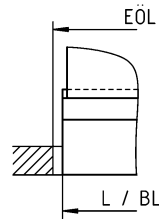
Endstück rechts (-ER)



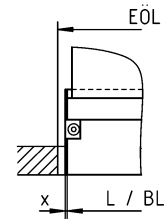
Einzelheit W

DSX-...-S0

ohne Endstücke

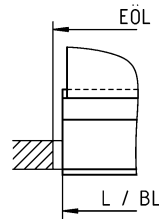


mit Endstücke

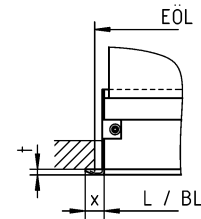


DSX-...-P0 / DSX-...-PB

ohne Endstücke



mit Endstücke



	x	t
DSX-...-S0	1	-
DSX-...-P0	10	3
DSX-...-PB	16	2,5

Einbauöffnung in der Länge:

$$EÖL = L + 10 \text{ bzw. } BL + 10$$

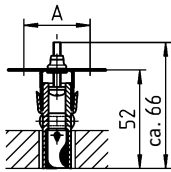
Befestigungswinkel (Paar) / Blindstück (-B0/-BW/-BS)

- ohne Befestigungswinkel / ohne Blindstück (-B0)
- mit Befestigungswinkel (-BW), für Überstrombetrieb:
 - aus Stahlblech verzinkt.
 - nur ohne Anschlusskasten möglich.
 - ab Länge L ≥ 200 mm möglich.
- mit Blindstück (-BS):
 - aus Stahlblech verzinkt.
 - nur ohne Anschlusskasten möglich.
 - ab Länge L ≥ 200 mm möglich.

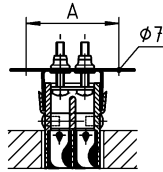
Bei Ausführung -BW und -BS als Band werden Zusatzverbindungsflaschen lose mitgeliefert.
 Montage mit Abhängung über Befestigungslöcher (4x) (siehe Seite 14).

Befestigungswinkel (-BW)

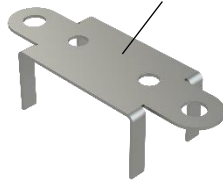
DSX-1-...-BW



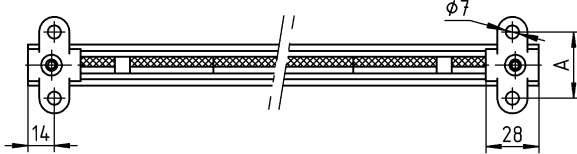
DSX-2 bis 4-...-BW



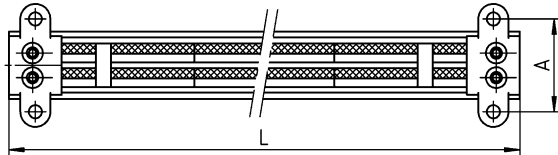
Befestigungswinkel



DSX-1-...-BW

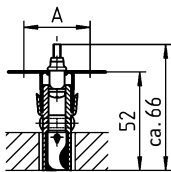


DSX-2 bis 4-...-BW

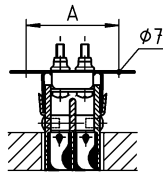


Blindstück (-BS)

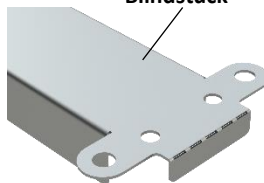
DSX-1-...-BS



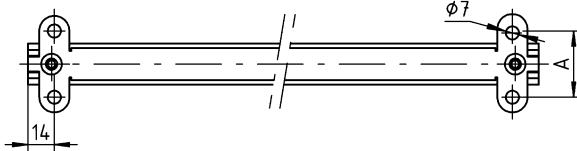
DSX-2 bis 4-...-BS



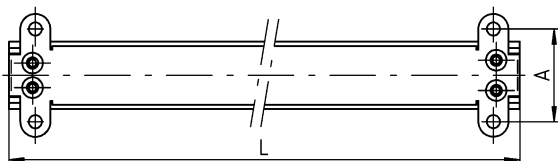
Blindstück



DSX-1-...-BS



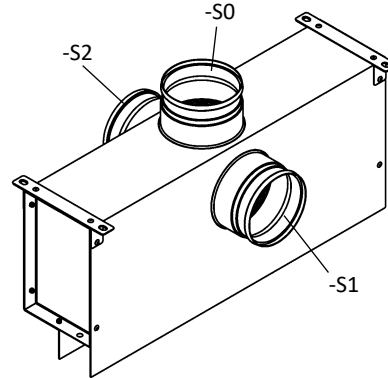
DSX-2 bis 4-...-BS



Anschlusskasten (-ASK-21)

Stutzenlage

- S0 = Stutzen von oben
- S1 = Stutzen seitlich (Standard)
- S2 = Stutzen seitlich gegenüberliegend



Abmessungen Anschlusskasten siehe Seite 9 bis 11.

	DSX-1-...	DSX-2-...	DSX-3-...	DSX-4-...
A	35	49	63	77

ANSCHLUSSKASTEN – EINZELAUSFÜHRUNG (-N)

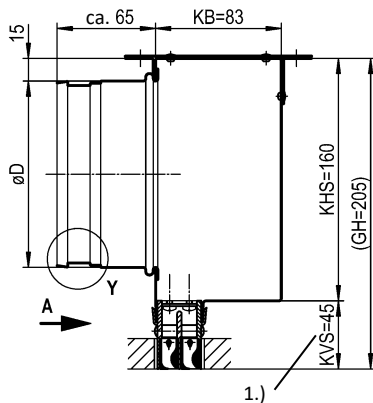
Anschlusskasten (-ASK-21-...-N-...-VM-...-S1/S2-...)

Mit verdeckter Montage. Mit Stützen seitlich bzw. seitlich gegenüberliegend.

Der Schlitzdurchlass wird mit verdeckten Schrauben am Anschlusskastengehäuse (Stirnteil) befestigt.

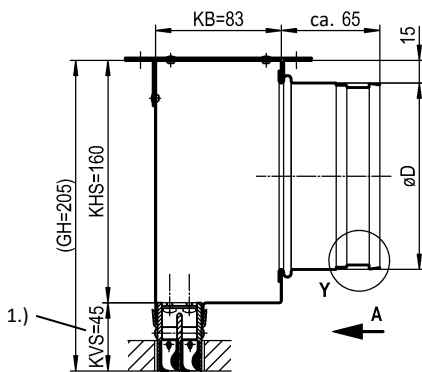
mit Stützen seitlich (-S1, Standard)

DSX-...-ASK-21-...-N-...-VM-...-S1-...



mit Stützen seitlich gegenüberliegend (-S2)

DSX-...-ASK-21-...-N-...-VM-...-S2-...



1.) Kasten Hals

Lieferbare Größen Anschlusskasten (ASK-21-...-N-...-VM-...-S1/S2-...)

	øD		
	L ≥ 400 bis L ≤ 500	L > 500 bis L ≤ 1000	L > 1000 bis L ≤ 1500
DSX-1	1 x ø98	1 x ø98	1 x ø123
DSX-2	1 x ø98	1 x ø123	2 x ø123
DSX-3	1 x ø123	1 x ø123	2 x ø123
DSX-4	1 x ø123	2 x ø123	2 x ø123

L	KL	EÖL
1000	997	1010
1500	1497	1510

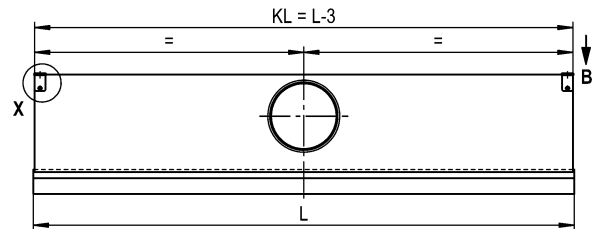
Längenaufteilung Anschlusskasten (-ASK-21-...-N)

- Länge L = 1000 mm (-N-01000) (Kastenlänge KL = 997 mm).
- Länge L = 1500 mm (-N-01500) (Kastenlänge KL = 1497 mm).
- Länge (L) in mm, frei wählbar (-N-xxxxx) (immer 5-stellig). (Kastenlänge KL = L-3, bei Einzelausführung Länge L = ≥400 mm bis ≤1500 mm mit Anschlusskasten ausrüstbar.)

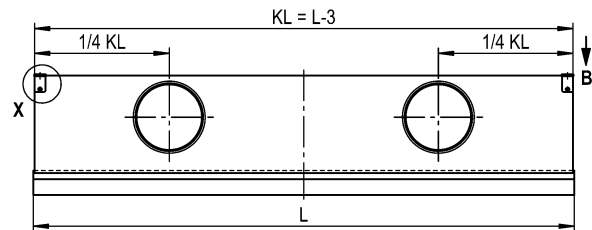
Stützenlage:

Stützen seitlich (-S1) / Stützen seitlich gegenüberliegend (-S2)

Ansicht A / mit 1 Stütze



Ansicht A / mit 2 Stützen



Kastenhöhenreduzierung (gegen Mehrpreis)

- bei Stützenlage -S1/-S2 und Standard-Kasten Hals: Mindesthöhe [GH] = Stützendurchmesser øD + 82 mm.

Kastenhalsverlängerung

- Kastenhals Standard (KVS = 45 mm) (-KVS).
- Kastenhalsverlängerung in mm, frei wählbar (-xxx, immer 3-stellig) Kastenhals (nicht verstellbar) von ≥45 mm bis 200 mm möglich.

Stützendurchmesser:

- Stützendurchmesser Standard (-SDS).
- Stützendurchmesser (øD) in mm, frei wählbar (-xxx, immer 3-stellig).

Zwischenlängen und andere Stützendurchmesser auf Anfrage.

Achtung: Das max. Drehmoment der Befestigungsschraube beträgt 0,5 Nm.

EÖB = Einbauöffnung Breite (siehe Seite 6)

EÖL = Einbauöffnung Länge (EÖL = L+10 / BL+10)

Lage-Abhängung Ansicht B siehe Seite 12.

Anschlusskasten-Abhängung Einzelheit X siehe Seite 13.

Gummilippendichtung Einzelheit Y siehe Seite 15.

Montage siehe Seite 18.

Anschlusskasten Bandausführung siehe Seite 11.

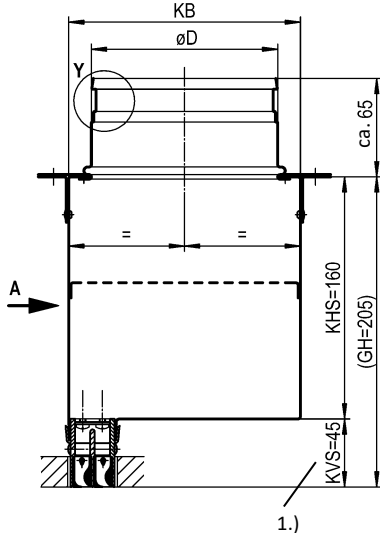
ANSCHLUSSKASTEN - EINZELAUSFÜHRUNG (-N)

Anschlusskasten (-ASK-21-...-N-...-VM-...-S0-...)

Mit verdeckter Montage. Mit Stützen von oben.
 Der Schlitzdurchlass wird mit verdeckten Schrauben am Anschlusskastengehäuse (Stirnteil) befestigt.

mit Stützen von oben (-S0)

DSX-...-ASK-21-...-N-...-VM-...-S0-...



1.) Kasten Hals

Lieferbare Größen Anschlusskasten (ASK-21-...-N-...-VM-...-S0-...)

	L ≥ 400 bis L ≤ 500		L > 500 bis L ≤ 1000		L > 1000 bis L ≤ 1500	
	KB	øD	KB	øD	KB	øD
DSX-1	128	1 x ø98	128	1 x ø98	153	1 x ø123
DSX-2						1 x ø123
DSX-3	153	1 x ø123	153	2 x ø123		
DSX-4						2 x ø123

L	KL	EÖL
1000	997	1010
1500	1497	1510

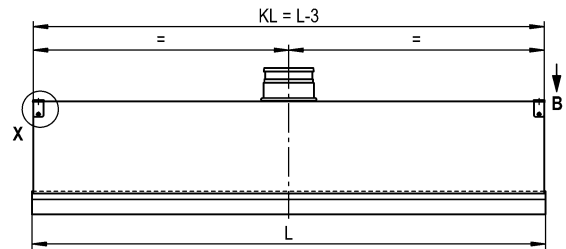
Längenaufteilung Anschlusskasten (-ASK-21-...-N)

- Länge L= 1000 mm (-N-01000) (Kastenlänge KL = 997 mm).
- Länge L= 1500 mm (-N-01500) (Kastenlänge KL = 1497 mm).
- Länge (L) in mm, frei wählbar (-N-xxxxx) (immer 5-stellig). (Kastenlänge KL = L-3, bei Einzelausführung Länge L = ≥400 mm bis ≤1500 mm mit Anschlusskasten ausrüstbar.)

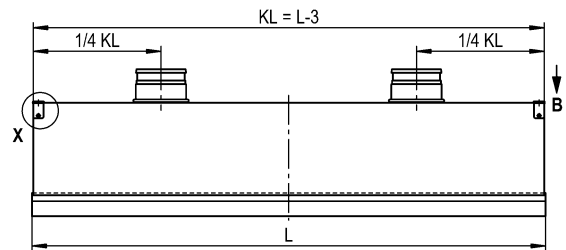
Stützenlage:

Stützen von oben (-S0)

Ansicht A / mit 1 Stützen



Ansicht A / mit 2 Stützen



Kastenhöhenreduzierung (gegen Mehrpreis)

- bei Stützenlage -S0 und Standard-Kasten Hals:
- Die Kastenhöhe [GH] kann auf 180 mm reduziert werden.

Kasten Halsverlängerung

- Kasten Hals Standard (KVS = 45 mm) (-KVS).
- Kasten Halsverlängerung in mm, frei wählbar (-xxx, immer 3-stellig, Kasten Hals (nicht verstellbar) von ≥45 mm bis 200 mm möglich).

Stützendurchmesser:

- Stützendurchmesser Standard (-SDS).
- Stützendurchmesser (øD) in mm, frei wählbar (-xxx, immer 3-stellig).

Zwischenlängen und andere Stützendurchmesser auf Anfrage.

Achtung: Das max. Drehmoment der Befestigungsschraube beträgt 0,5 Nm.

EÖB = Einbauöffnung Breite (siehe Seite 6)

EÖL = Einbauöffnung Länge (EÖL = L+10 / BL+10)

Lage-Abhängung Ansicht B siehe Seite 12.

Anschlusskasten-Abhängung Einzelheit X siehe Seite 13.

Gummilippendichtung Einzelheit Y siehe Seite 15.

Montage siehe Seite 18.

Anschlusskasten Bandausführung siehe Seite 11.

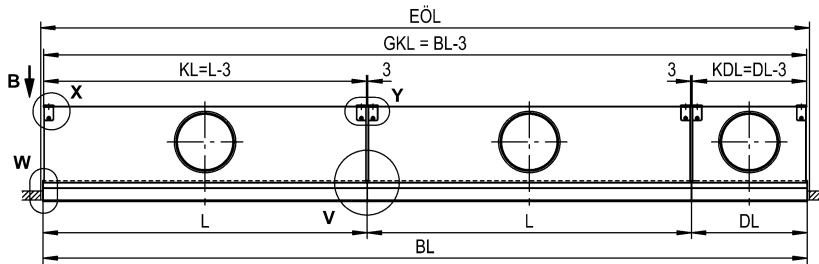
ANSCHLUSSKASTEN – BANDAUSFÜHRUNG (-B)

Anschlusskasten (-ASK-21-...-B-...-VM-...)

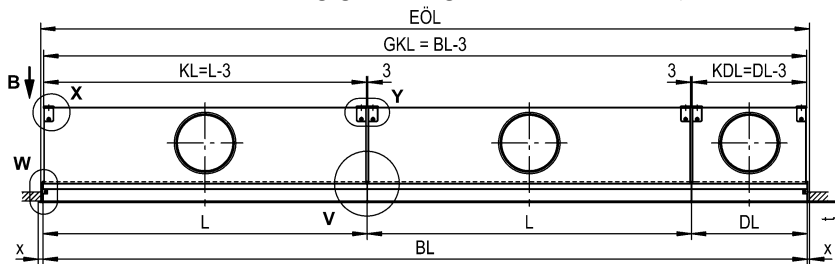
Mit verdeckter Montage.
 Der Schlitzdurchlass wird mit verdeckten Schrauben am Anschlusskastengehäuse (Stirnteil) befestigt.

Längenaufteilung Anschlusskasten (-ASK-21-...-B)

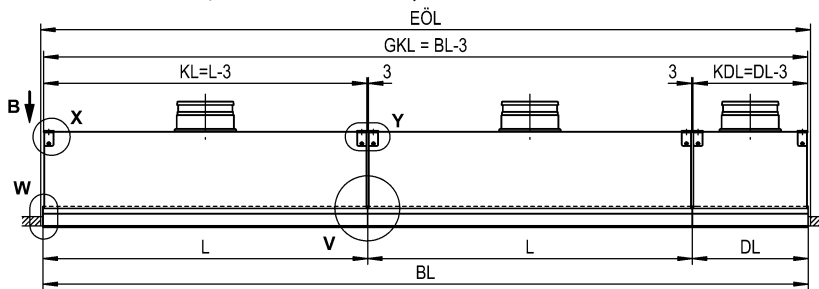
DSX-...-ASK-21-...-B-...-VM-...-S1/-S2-...-E0
 (mit Stützen seitlich bzw. seitlich gegenüberliegend, ohne Einnietmutter)



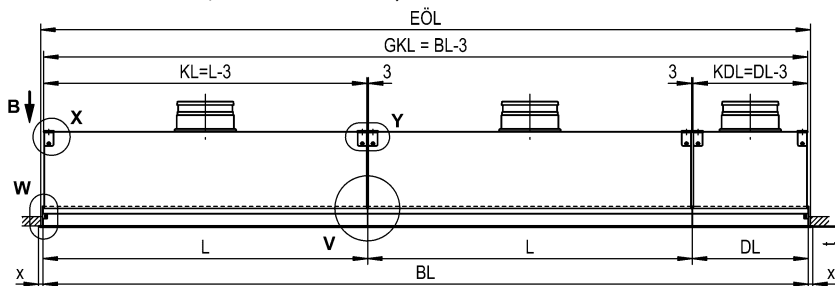
DSX-...-ASK-21-...-B-...-VM-...-S1/-S2-...-ES/-EB/-EL/-ER
 (mit Stützen seitlich bzw. seitlich gegenüberliegend, mit Einnietmutter)



DSX-...-ASK-21-...-B-...-VM-...-S0-...-E0
 (mit Stützen von oben, ohne Einnietmutter)



DSX-...-ASK-21-...-B-...-VM-...-S0-...-ES/-EB/-EL/-ER
 (mit Stützen von oben, mit Einnietmutter)



Längenaufteilung nach SCHAKO-Standard

BL >1500 bis <2000:

Bei der Ausführung als Band (BL > 1500 mm bis <2000 mm) wird die Gesamtlänge BL individuell aufgeteilt (Aufteilung auf Anfrage).

BL ≥2000:

Bei der Ausführung als Band BL ≥ 2000 mm, wird die Gesamtlänge BL in Standardbaulängen von 1500 mm zusammengestellt.

Die Differenzstücke DL mit der Länge <1500 mm bis ≥ 400 mm sind mit Anschlusskasten ausrüstbar.

Eine Anschlusskasten (KL/KDL) mit einer Länge <400 mm ist nicht möglich.

Die Differenzstücke von ≥200 mm bis <400 mm werden als Blindstück, ohne Anschlusskasten ausgeführt. Eine andere Banderteilung nach Absprache und Kundenvorgabe ist möglich. Mehrere Einzelteile werden mit Doppel-Luftführungselemente (zur bauseitigen Montage, siehe Einzelheit V) arretiert.

	x	t
DSX-...-S0	1	-
DSX-...-P0	10	3
DSX-...-PB	16	2,5

Einbauöffnung in der Länge:

$$EÖL = BL + 10$$

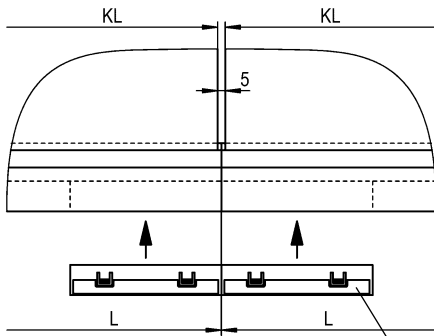
- L = Länge
- DL = Differenzlänge
- BL = Bandlänge
- KL = Anschlusskasten-Länge (KL = L-3)
- KDL = Anschlusskasten-Differenzlänge (KDL = DL-3)
- GKL = Gesamtkastenlänge (GKL = BL-3)
- EÖL = Deckenöffnungsmaß

Stoßstelle verdeckte Montage Einzelheit V siehe Seite 12.
 Anschlusskasten Abhängung Einzelheit X / Einzelheit Y siehe Seite 13.
 Endstücke Einzelheit W siehe Seite 7.

Lage Abhängelöcher Ansicht B siehe Seite 12.
 Lieferbare Größen Anschlusskasten siehe Seite 9 + 10.

Stoßstelle verdeckte Montage (-VM)

Einzelheit V

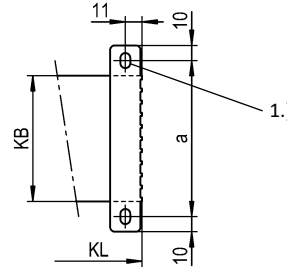


Doppel-Luftführungselement
 lose (Montage bauseits)

Lage Abhängelöcher

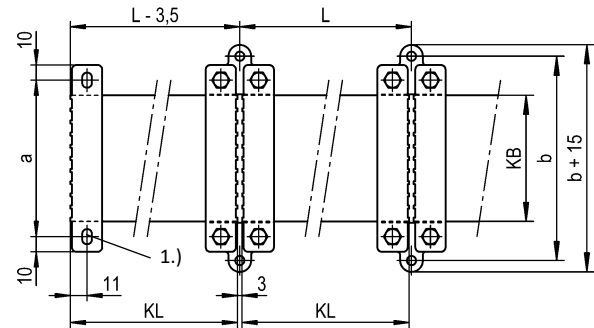
EINZELAUSFÜHRUNG

Ansicht B



BANDAUSFÜHRUNG

Ansicht B



1.) Langloch $\varnothing 6,5 \times 10$

Lieferbare Größen

Anschluss seitlich (-S1/-S2)

	L \geq 400 - L \leq 1500		
	KB	a	b
	DSX-1	83	103
DSX-2			
DSX-3			
DSX-4			

Verbindungsblech



Lieferbare Größen

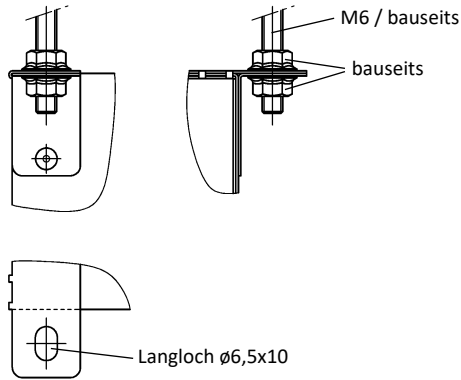
Anschluss von oben (-S0)

	L \geq 400 - L \leq 500			L > 500 - L \leq 1000			L > 1000 - L \leq 1500		
	KB	a	b	KB	a	b	KB	a	b
	DSX-1	128	148	180	128	148	180	153	173
DSX-2									
DSX-3	153	173	205	153	173	205			
DSX-4									

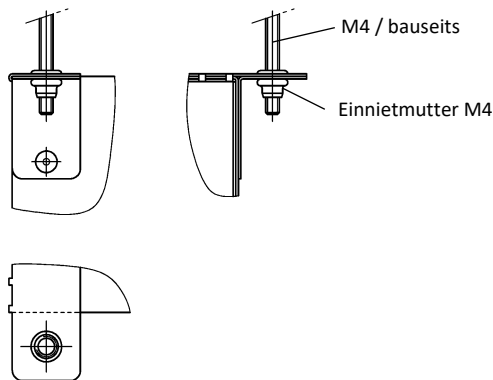
Anschlusskasten Abhängung

EINZELAUSFÜHRUNG / BANDAUSFÜHRUNG

**Einzelheit X
mit Langloch $\varnothing 6,5 \times 10$ (-E0, Standard):**

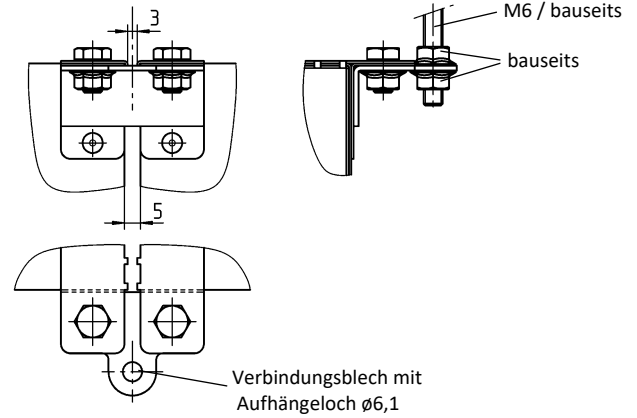


mit Einnietmutter M4 (-EM, gegen Mehrpreis):
Um die Deckenmontage zu erleichtern, können die Anschlusskästen gegen Mehrpreis mit Einnietmuttern M4 versehen werden.

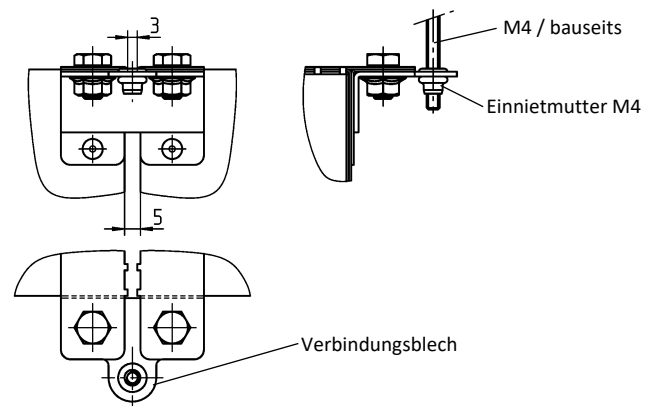


BANDAUSFÜHRUNG

**Einzelheit Y
mit Aufhängeloch $\varnothing 6,1$ (-E0, Standard):**



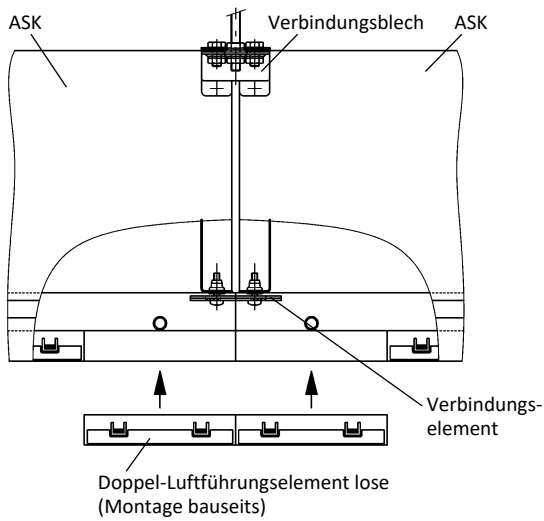
mit Einnietmutter M4 (-EM, gegen Mehrpreis):
Um die Deckenmontage zu erleichtern, können die Verbindungsbleche gegen Mehrpreis mit Einnietmuttern M4 versehen werden.



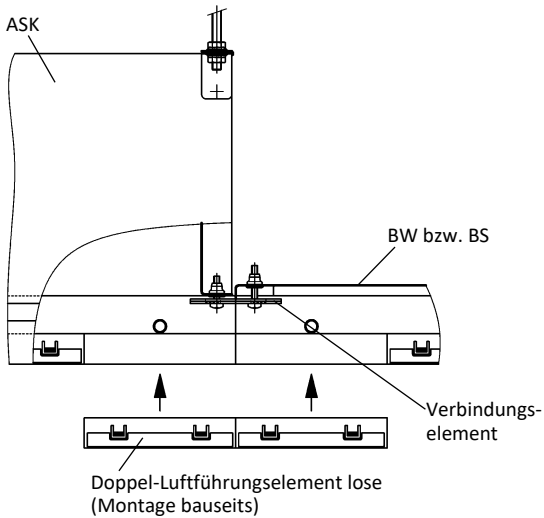
Verbindungselement für Bandausführung

(standardmäßig lose geliefert)

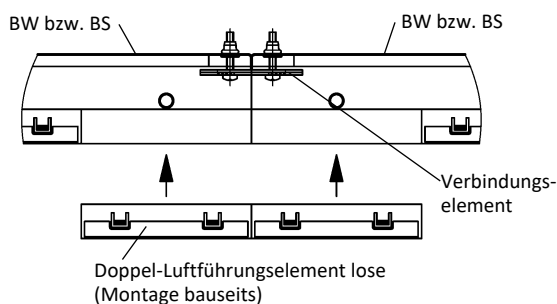
DSX-...-ASK mit DSX-...-ASK (aktiv – aktiv)



DSX-...-ASK mit DSX-...-BW (aktiv – aktiv) DSX-...-ASK mit DSX-...-BS (aktiv – passiv)



DSX-...-BW mit DSX-...-BW (aktiv – aktiv) DSX-...-BW mit DSX-...-BS (aktiv – passiv) DSX-...-BS mit DSX-...-BS (passiv – passiv)



Verbindungselement zur Verbindung zwischen:

DSX-...-ASK	mit	DSX-...-ASK	aktiv - aktiv
DSX-...-ASK	mit	DSX-...-BW	aktiv - aktiv
DSX-...-ASK	mit	DSX-...-BS	aktiv - passiv
DSX-...-BW	mit	DSX-...-BW	aktiv - aktiv
DSX-...-BW	mit	DSX-...-BS	aktiv - passiv
DSX-...-BS	mit	DSX-...-BS	passiv - passiv

Detail Verbindungselement



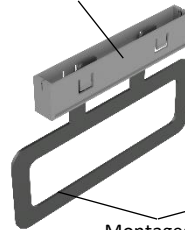
Detail Verbindungsblech (Verbindung ASK zu ASK)



Montagegriff Luftführungselement

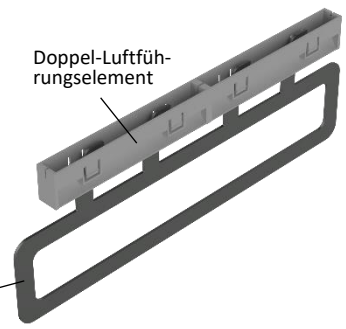
Luftführungselement (Standard)

Luftführungselement

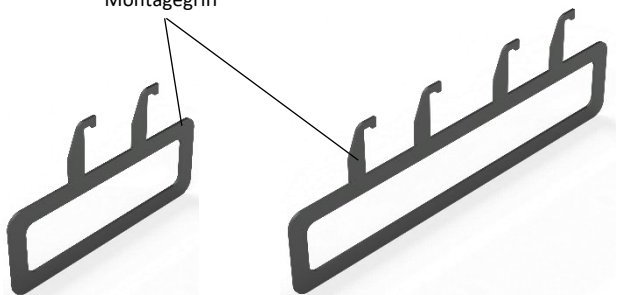


Doppel-Luftführungselement (für Bandausführung)

Doppel-Luftführungselement



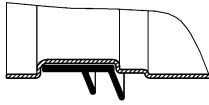
Montagegriff



Gummilippendichtung (-GD0/-GD1), für ASK-21

- ohne Gummilippendichtung (-GD0) (Standard).
- mit Gummilippendichtung (-GD1), aus Spezialgummi.

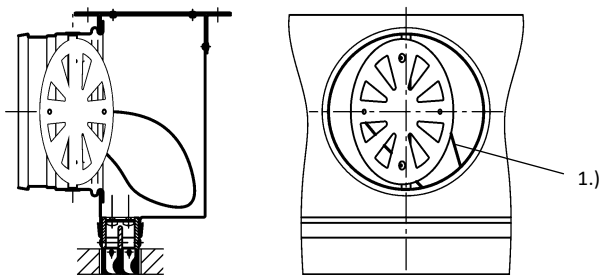
Einzelheit Y



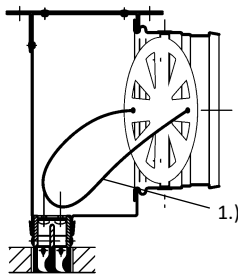
Drosselklappe (-DK0/-DK2), für ASK-21

- ohne Drosselklappe (-DK0) (Standard).
- mit Drosselklappe im Anschlussstutzen, mit Seilzugverstellung (-DK2)

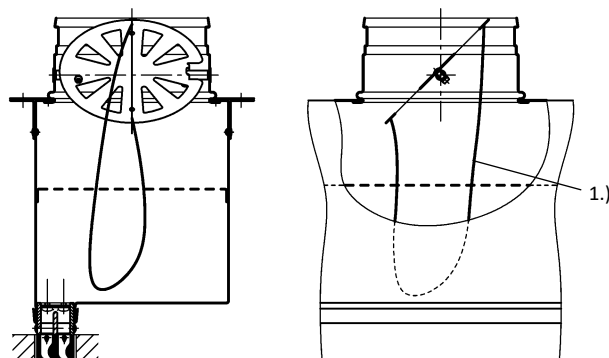
Anschluss seitlich (-S1, Standard)



Anschluss seitlich gegenüberliegend (-S2)



Anschluss von oben (-S0)

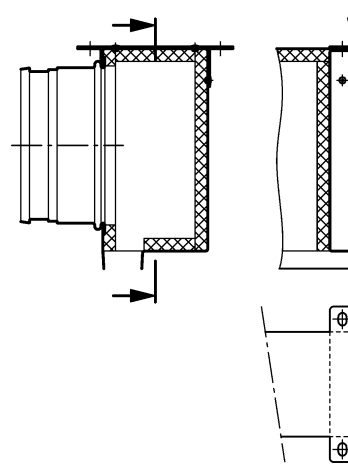


1.) mit Seilzugverstellung (SZV)

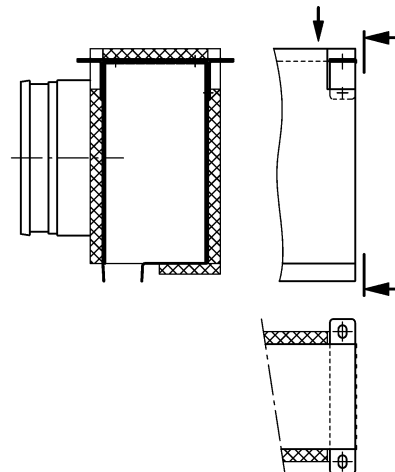
Isolierung (-I0/-Ii/-Ia), für ASK-21

- ohne Isolierung (-I0) (Standard).
- mit Isolierung innen (-Ii).
- mit Isolierung außen (-Ia).

Innen (-Ii)



Außen (-Ia)



Befestigungswinkel / Blindstück (-B0/-BW/-BS)

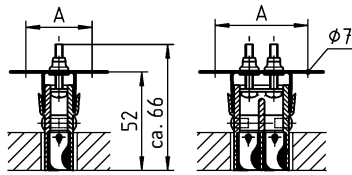
- ohne Befestigungswinkel / ohne Blindstück (-B0).
- mit Befestigungswinkel (-BW), für Überstrombetrieb:
 - aus Stahlblech verzinkt.
 - nur ohne Anschlusskasten möglich.
- mit Blindstück (-BS):
 - aus Stahlblech verzinkt.
 - nur ohne Anschlusskasten möglich.
 - ab Länge $L \geq 200$ mm möglich.
 Überstrombetrieb ist nicht möglich, da der Schlitzdurchlass hinten komplett geschlossen ist

Bei Ausführung -BW und -BS als Band werden Zusatzverbindungsfaschen lose mitgeliefert.

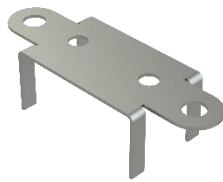
Befestigungswinkel (-BW)

DSX-1-...-BW

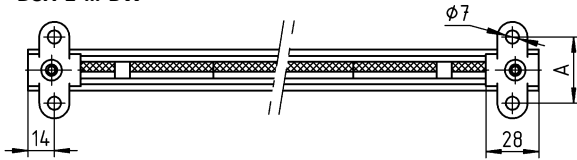
DSX-2 bis 4-...-BW



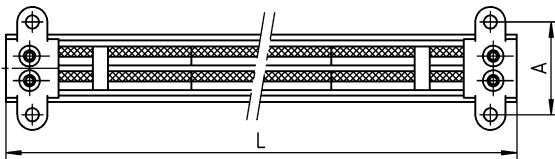
Befestigungswinkel



DSX-1-...-BW



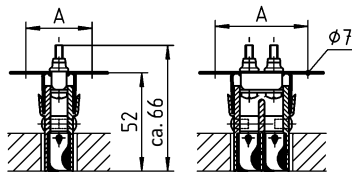
DSX-2 bis 4-...-BW



Blindstück (-BS)

DSX-1-...-BS

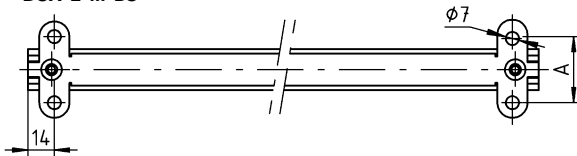
DSX-2 bis 4-...-BS



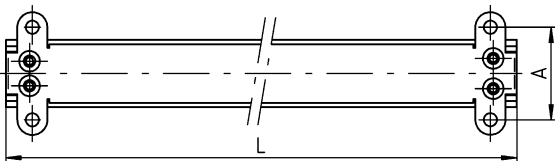
Blindstück



DSX-1-...-BS



DSX-2 bis 4-...-BS



	DSX-1-...	DSX-2-...	DSX-3-...	DSX-4-...
A	35	49	63	77

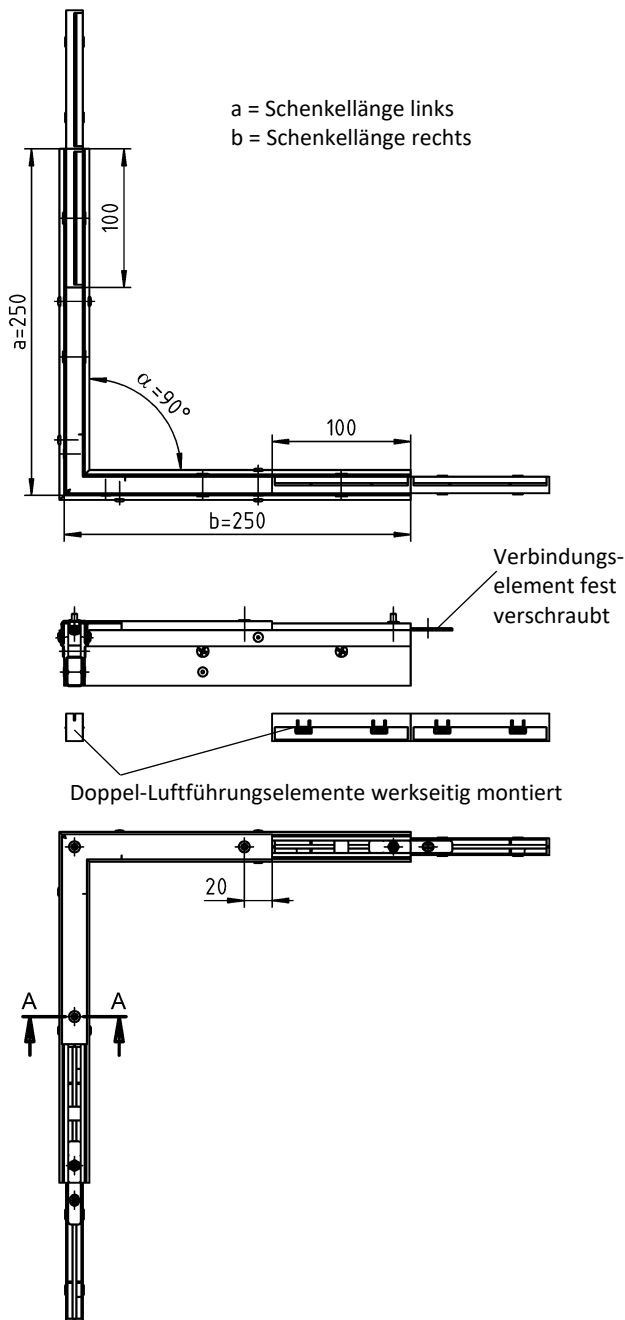
Eckwinkel 90° (-EW-21-...-090-...)

Eckwinkel können nur als Blindstücke, d.h. ohne Anschlusskasten gefertigt werden.

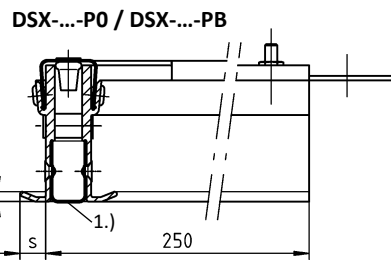
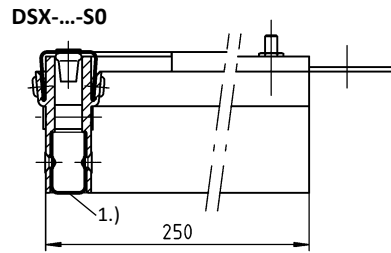
Das Doppel-Luftführungselement wird werkseitig montiert.
 Das Verbindungselement wird fest mit dem Eckwinkel verschraubt, zur bauseitigen Verbindung mit dem Schlitzdurchlass.

Der Eckwinkel wird standardmäßig lose geliefert.
 Standard-Schenkellänge links (a) L = 250 (-000) / rechts (b) L = 250 (-000). Andere Schenkellängen (a/b) auf Anfrage (Mindestlänge = Standardlänge).

Werte Winkel zwischen $\alpha = 90^\circ$ (-090, Standard) bis 170° (-170) möglich.



Schnitt A-A



1.) Blindprofil

	s	t
DSX-...-S0	-	-
DSX-...-P0	8,5	3
DSX-...-PB	14,5	2,5

Verbindungselement



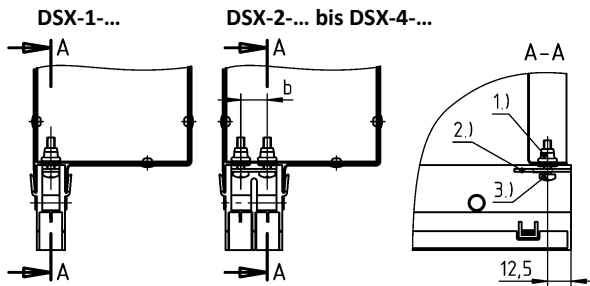
MONTAGE

Ohne Verbindung (-00)

- Schlitzdurchlass und Anschlusskasten sind **nicht** miteinander verbunden.
- Standard beim Blindstück (-BS) und beim Befestigungswinkel (-BW).

Verdeckte Montage mit Kasten (-VM)

- Schlitzdurchlass und Anschlusskasten sind ab Werk miteinander verbunden.
- Der Schlitzdurchlass wird mit verdeckten Schrauben am Anschlusskastengehäuse (Stirnteil) befestigt.



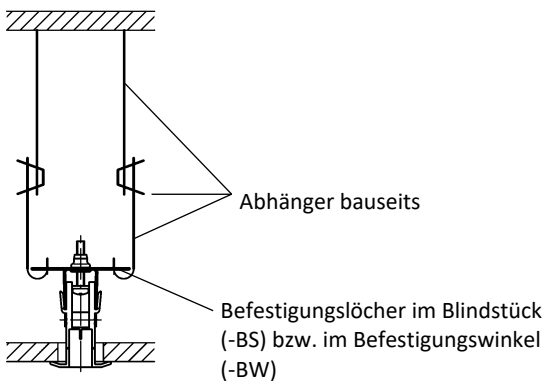
Anzahl Befestigungsschrauben:
 DSX-1-... mit 2 Schrauben
 DSX-2-... bis DSX-4-... mit 4 Schrauben

- 1.) Einnietmutter M4
- 2.) Verbindungsplatte
- 3.) Torx-Schraube M4 DIN 7991-TX

	b
DSX-1	-
DSX-2	14
DSX-3	28
DSX-4	42

Abhängung über Befestigungslöcher

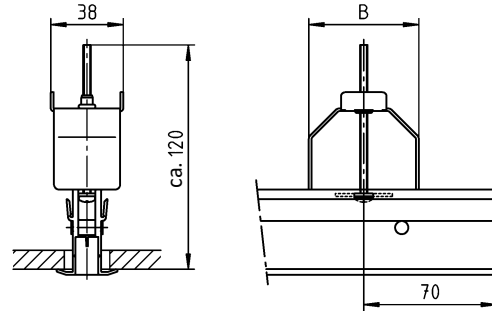
- für Ausführung:
 - Blindstück (-BS).
 - Befestigungswinkel (-BW, Paar).
- nur ohne Anschlusskasten möglich.
- der Schlitzdurchlass wird an 4 Abhängern befestigt.



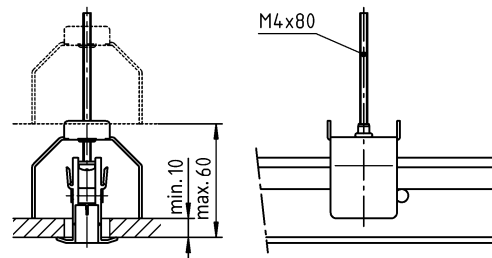
Klemmbügel (-KB)

- Für den raumseitigen Einbau in fertige Druckdecken.
- Nur ohne Anschlusskasten möglich.
- Schrauben und Klemmbügel werden lose geliefert (Paar).
- Möglich bei den Ausführungen DSX-...-P0 und DSX-...-PB. (nicht möglich bei Ausführung DSX-...-S0)
- Der Schlitzdurchlass wird mit verdeckten Schrauben (im Lieferumfang) am Klemmbügel befestigt.
- **Für die Montage ist eine rückseitige Zugänglichkeit nicht erforderlich!**

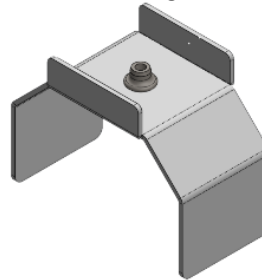
In Einbaustellung



In Klemmstellung



Detail Klemmbügel



	B
DSX-1-...-P0	58
DSX-1-...-PB	58
DSX-2-...-P0	72
DSX-2-...-PB	72
DSX-3-...-P0	86
DSX-3-...-PB	86
DSX-4-...-P0	100
DSX-4-...-PB	100

Montageanweisung

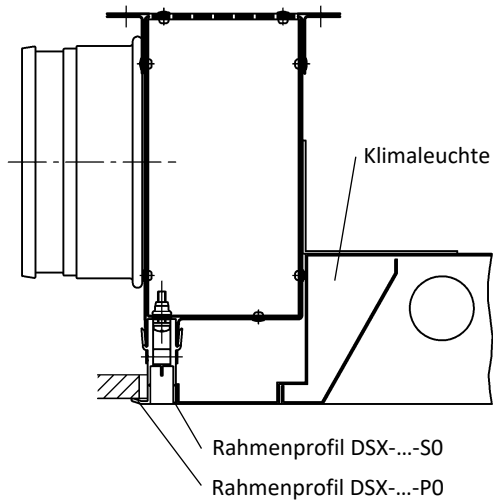
Die Klemmbügel werden standardmäßig lose geliefert.

1. Die Luftführungselemente an den Enden herausnehmen.
2. Den Klemmbügel mit der Schraube so befestigen, dass dieser in Schlitzdurchlassrichtung steht (siehe Einbaustellung).
3. Dann den Schlitzdurchlass in die Druckdecke einführen.
4. Anschließend den Klemmbügel durch Drehen der Schraube um ca. 90° schwenken und über das Schlitzdurchlassprofil absenken (siehe Klemmstellung).
5. Die Schraube anziehen, bis der Schlitzdurchlass fest an der Decke arretiert ist.
6. Als Abschluss die entfernten Luftführungselemente wieder einsetzen.

EINBAUVARIANTE

Anbau an Klimaleuchten

Beim Anbau an Klimaleuchten wird, um ein einwandfreies Abschlussbild zu erhalten, auf der Anbauseite das Außenprofil vom DSX-...-S0 angebracht. Ansonsten entsprechen die Abmessungen dem Standardanschlusskasten.

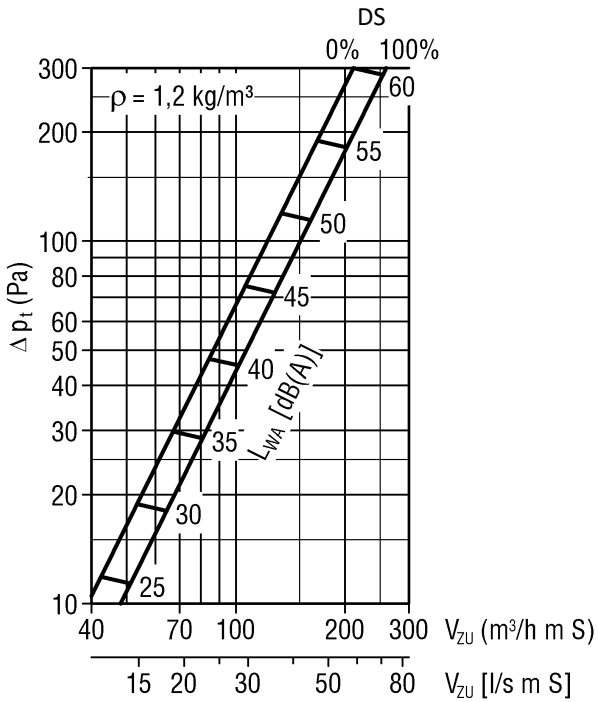


TECHNISCHE DATEN

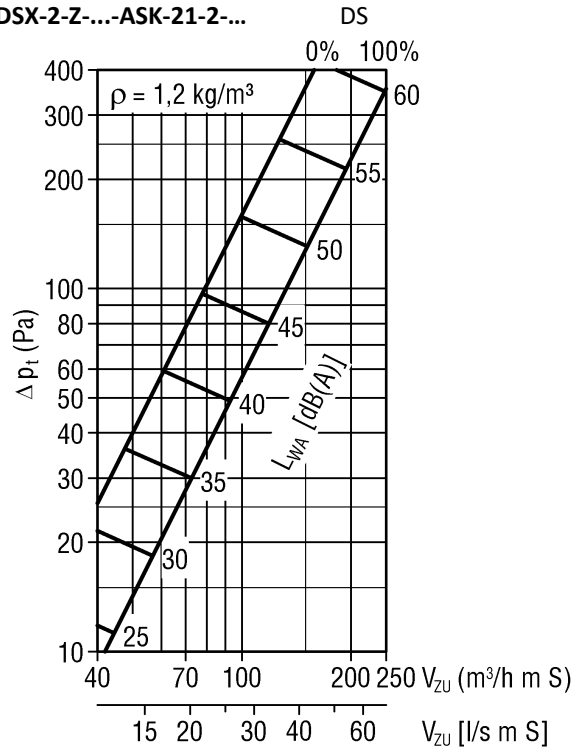
Druckverlust und Lautstärke

L = 1000 (Zuluft, mit Anschlusskasten)

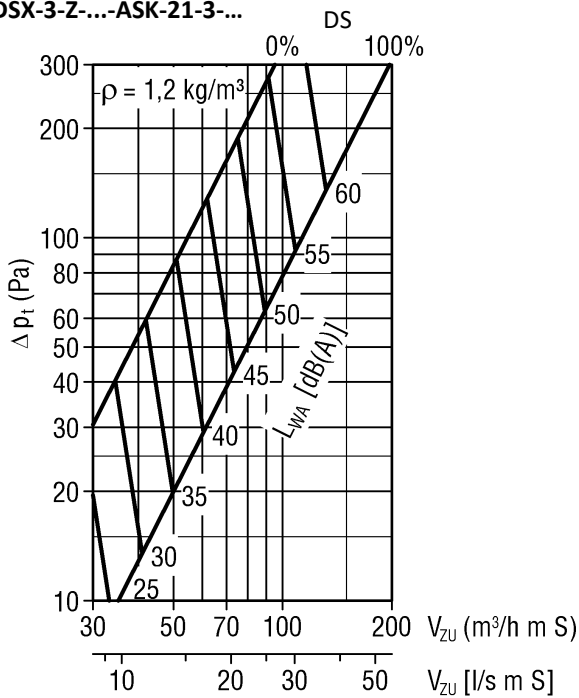
DSX-1-Z-...-ASK-21-1-...



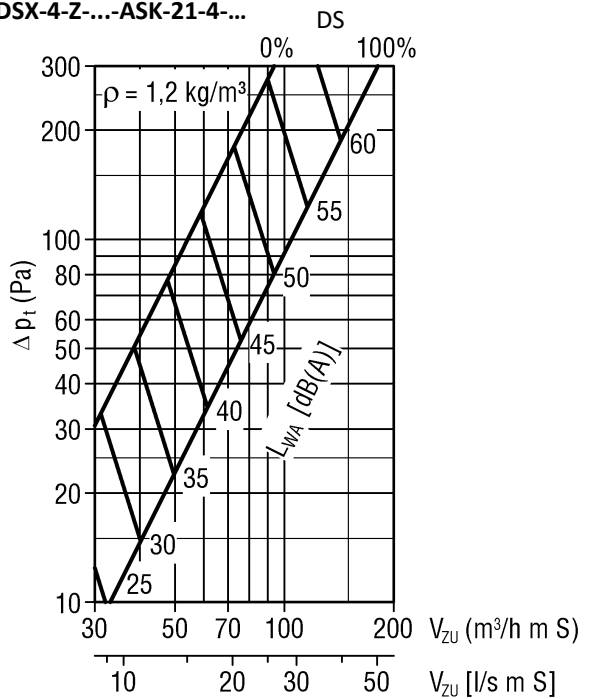
DSX-2-Z-...-ASK-21-2-...



DSX-3-Z-...-ASK-21-3-...



DSX-4-Z-...-ASK-21-4-...

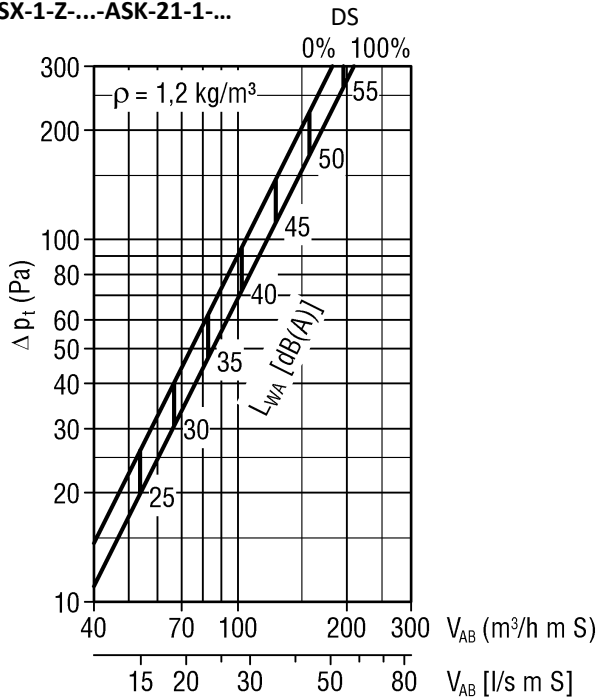


Drosselstellung (DS):

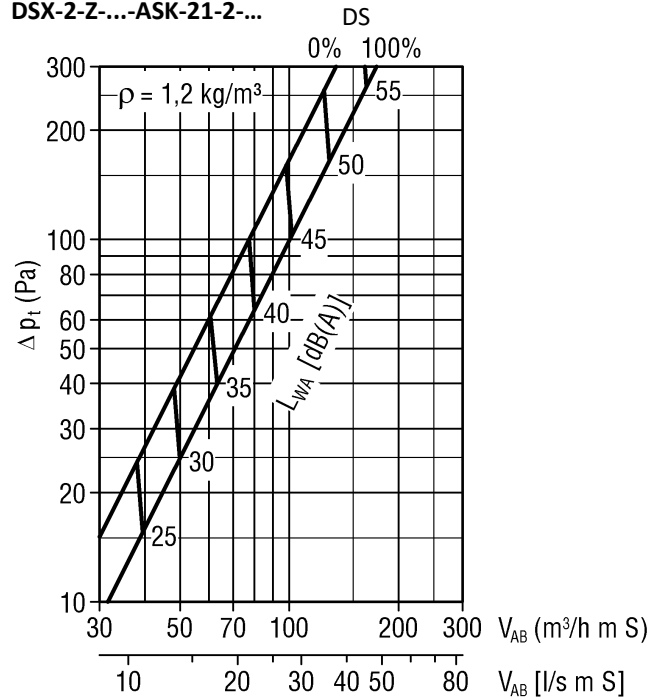
ZU = 0 %
 AUF = 100 %

**L = 1000 (Abluft, mit Anschlusskasten)
 mit Luftführungselementen**

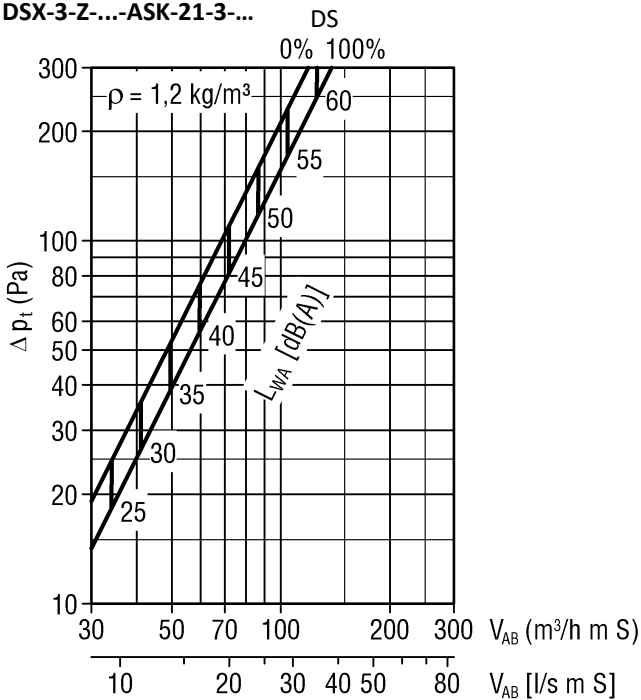
DSX-1-Z-...-ASK-21-1-...



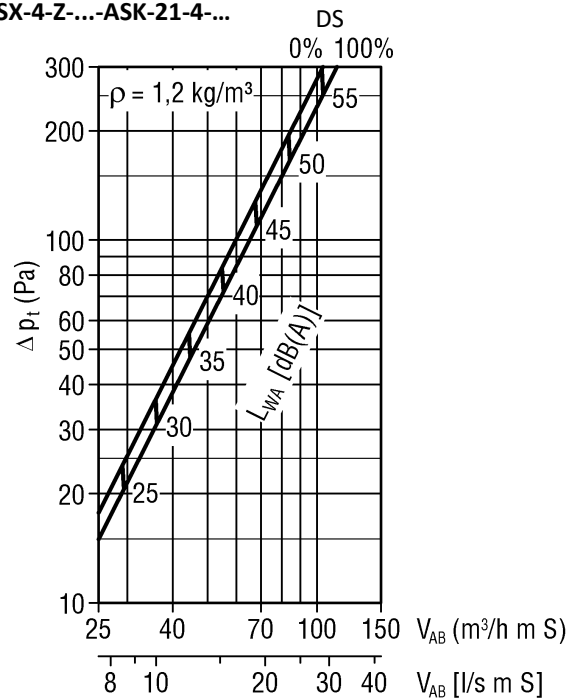
DSX-2-Z-...-ASK-21-2-...



DSX-3-Z-...-ASK-21-3-...



DSX-4-Z-...-ASK-21-4-...



Längen-Korrekturfaktor
 für Lautstärke (Zuluft und Abluft)
 mit Luftführungselementen

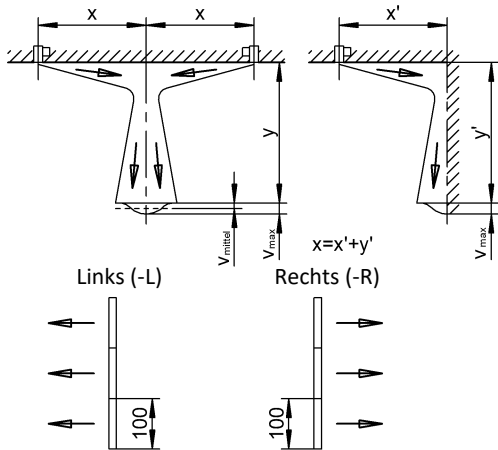
L (m)	1	1,5	2	2,5	3	4	5
KF (-)	0,0	1,8	3,0	4,0	4,7	6,0	7,0

Drosselstellung (DS):
 ZU = 0 %
 AUF = 100 %

Maximale Strahlengeschwindigkeit

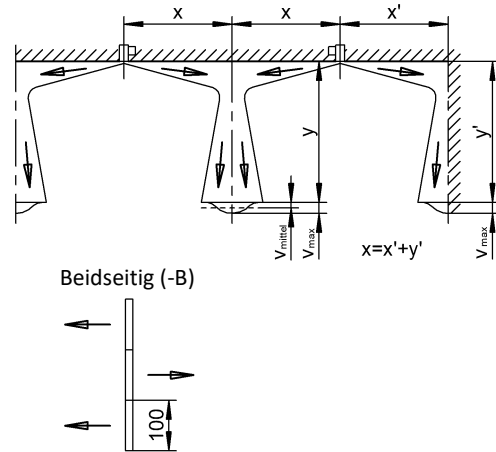
Lamellenstellung für Luftstrahl -L / -R (Zuluft):

Lamellen horizontal einseitig links ausblasend /
 Lamellen horizontal einseitig rechts ausblasend

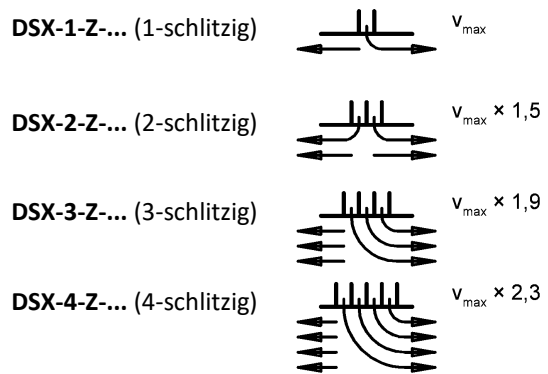
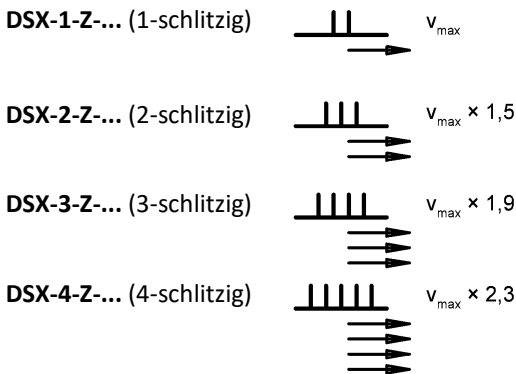
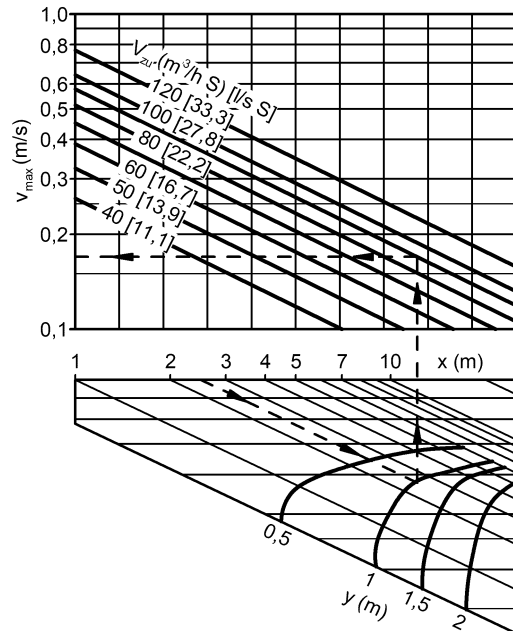
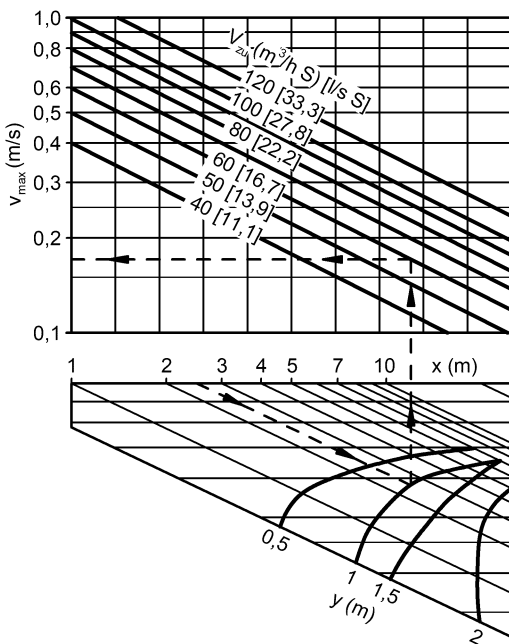


Lamellenstellung für Luftstrahl -B (Zuluft):

Lamellen horizontal beidseitig ausblasend

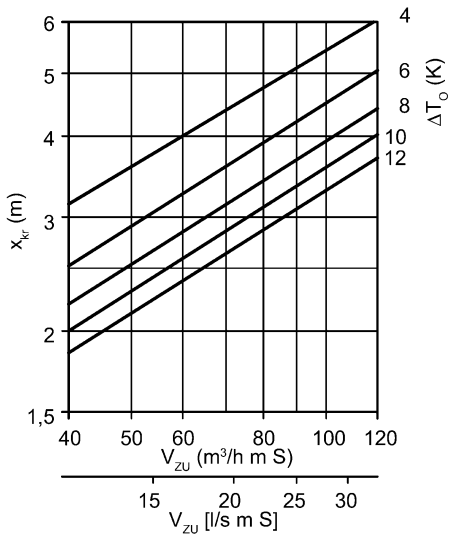


Bei mehrschlitziger Ausführung werden alle nebeneinanderliegenden Luftführungselemente nach einer Richtung ausblasend eingesetzt.



Kritischer Strahlweg

Lamellenstellung für Luftstrahl -L / -R / -B

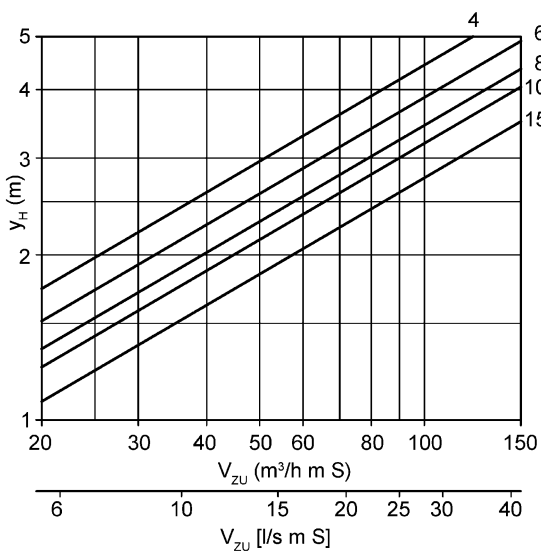
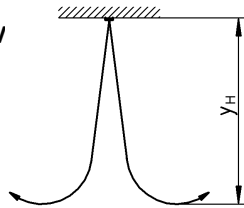


- DSX-2-... (2-schlitzig): $x_{kr} \times 1,5$
- DSX-3-... (3-schlitzig): $x_{kr} \times 1,8$
- DSX-4-... (4-schlitzig): $x_{kr} \times 2,2$

Maximale Eindringtiefe

Im Heizfall

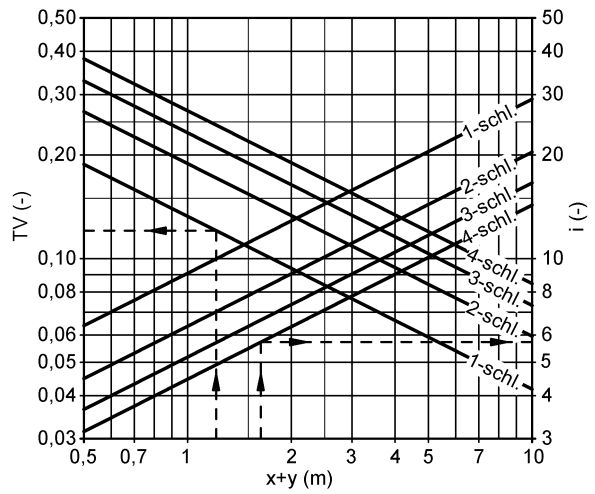
Lamellenstellung für Luftstrahl -V



Induktionsverhältnisse

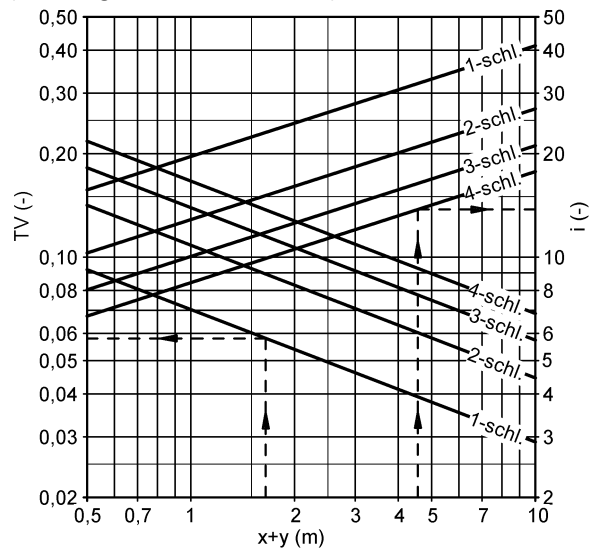
Lamellenstellung für Luftstrahl -L / -R

(einseitig horizontal ausblasend links bzw. rechts)



Lamellenstellung für Luftstrahl -B

(beidseitig horizontal ausblasend)



LEGENDE

V_{ZU}	(m^3/h m S) [l/s m S]	= Zuluftvolumenstrom pro Meter pro Schlitz
V_{ZU}	(m^3/h S) [l/s S]	= Zuluftvolumenstrom pro Schlitz
V_{AB}	(m^3/h m S) [l/s m S]	= Abluftvolumenstrom pro Meter pro Schlitz
Δp_t	(Pa)	= Druckverlust
ρ	(kg/m^3)	= Dichte
L_{WA}	[dB(A)]	= A-bewerteter Schalleistungspegel ($L_{WA} - L_{WA1} + KF$)
L_{WA1}	[dB(A)]	= A-bewerteter Schalleistungspegel bezogen auf $L = 1000$ mm
x_{kr}	(m)	= kritischer Strahlweg
ΔT_O	(K)	= Temperaturdifferenz zwischen Zuluft und Raumtemperatur ($\Delta T_O = t_{ZU} - t_R$)
ΔT_x	(K)	= Temperaturdifferenz an der Stelle x
v_{max}	(m/s)	= max. Strahlengeschwindigkeit
v_{mittel}	(m/s)	= mittlere Strahlengeschwindigkeit ($v_{mittel} = v_{max} \times 0,5$)
TV	(-)	= Temperaturverhältnis ($TV = \Delta T_x / \Delta T_O$)
i	(-)	= Induktionsverhältnis ($i = v_x / v_{ZU}$)
x	(m)	= horizontaler Strahlweg
y	(m)	= vertikaler Strahlweg
x+y	(m)	= horizontaler + vertikaler Strahlweg
y_H	(m)	= maximale Eindringtiefe im Heizfall
t_{ZU}	(°C)	= Zulufttemperatur
t_R	(°C)	= Raumtemperatur
KF	(-)	= Korrekturfaktor
V_x	(m^3/h) [l/s]	= gesamtes Strahlvolumen an der Stelle x
KL	(mm)	= Kastenlänge
KB	(mm)	= Kastenbreite
KH	(mm)	= Kastenhöhe
GH	(mm)	= Gesamthöhe
L	(mm)	= Länge
DS	(%)	= Drosselstellung

BESTELLSCHLÜSSEL SCHLITZDURCHLASS

01	02	03	04	05	06
Typ	Ausführung	Luftführung	Rahmenprofil	Rahmenoberfläche	Lamellenfarbe
Beispiel					
DSX	-2	-Z	-S0	-9010	-L9005

07	08	09	10	11	12
Lamellenstellung für Luftstrahl	Einzel- / Bandausführung	Länge	Montage	Endstück	Befestigungswinkel / Blindstück
-V	-N	-01000	-VM	-ES	-B0

Muster

DSX-2-Z-S0-9010-L9005-V-N-01000-VM-ES-B0

Schlitzdurchlass DSX | 2-schlitzig | Zuluft | schmales Rahmenprofil, ohne Auflageprofil, zur unsichtbaren Installation | Aluminium lackiert im Farbton RAL 9010 (weiß) | Luftführungselement aus Kunststoff ähnlich RAL 9005 (schwarz) | Luftführungselement vertikal ausblasend | Einzelausführung | Länge L = 1000 mm | verdeckte Montage | mit Endstück | ohne Blindstück

BESTELLANGABEN

01 - Typ

DSX = Schlitzdurchlass DSX

02 - Ausführung

- 1 = 1-schlitzig.
- 2 = 2-schlitzig.
- 3 = 3-schlitzig.
- 4 = 4-schlitzig.

03 - Luftführung

- Z = Zuluft
- A = Abluft (mit Luftführungselementen)

04 - Rahmenprofil

- S0 = Schmales Rahmenprofil, ohne Auflageprofil, zur unsichtbaren Installation (Standard, Farbe wie Lamellenfarbe).
- P0 = Rahmenprofil P0, mit Auflageprofil, zur sichtbaren Installation.
- PB = Rahmenprofil PB, mit Auflageprofil, zur sichtbaren Installation.

05 - Rahmenoberfläche

- ELOX = Aluminium naturfarben eloxiert (Standard bei DSX-...-P0 und DSX-...-PB).
 - 9005 = Aluminium lackiert im Farbton RAL 9005 (schwarz).
 - 9010 = Aluminium lackiert im Farbton RAL 9010 (weiß).
 - xxxx = Aluminium lackiert in einem RAL-Farbton, frei wählbar (gegen Mehrpreis, immer 4-stellig).
- (Aluminium lackiert Standard bei Ausführung DSX-...-S0.)

06 - Lamellenfarbe (Luftführungselement)

- L9005 = Luftführungselement aus Kunststoff ähnlich RAL 9005 (schwarz) (Standard).
- L9010 = Luftführungselement aus Kunststoff ähnlich RAL 9010 (weiß).

07 - Lamellenstellung für Luftstrahl

- V = Luftführungselement vertikal ausblasend (Standard bei Abluft).
- L = Luftführungselement horizontal einseitig links ausblasend.
- R = Luftführungselement horizontal einseitig rechts ausblasend.
- B = Luftführungselement horizontal beidseitig ausblasend (Standard bei Zuluft).

08 - Einzel-/Bandausführung

- N = Einzelausführung (Länge max. 1500 mm).
 - B = Bandausführung (Längenaufteilung nach SCHAKO-Standard bei Bandausführung, Einzelelement Länge max. 1500 mm).
- Zur Arretierung der Schlitzdurchlässe werden an den Stoßstellen Doppel-Luftführungselemente (lose geliefert, Montage bauseits) eingesetzt.

09 - Länge

- 01000 = Länge L = 1000 mm.
 - 01500 = Länge L = 1500 mm.
 - xxxxx = Länge (L/BL) in mm, frei wählbar (immer 5-stellig).
- (Bei Einzelausführung Länge L = ≥400 mm bis ≤1500 mm mit Anschlusskasten ausrüstbar.)

10 - Montage

- 00 = ohne Verbindung (nicht mit Anschlusskasten verbunden, Standard für BS und BW).
- VM = verdeckte Montage (Standard, ab Werk mit Anschlusskasten verbunden).
- KB = Klemmbügel (nicht in Verbindung mit Anschlusskasten möglich), Schrauben und Klemmbügel lose geliefert (Paar), nur möglich bei DSX-...-P0 und DSX-...-PB.

11 - Endstück

- E0 = ohne Endstück (Standard).
- ES = mit Endstück (Paar, lose geliefert).
- EB = mit Endstück beidseitig werkseitig angebaut.
- EL = mit Endstück links werkseitig angebaut.
- ER = mit Endstück rechts werkseitig angebaut.

12 - Befestigungswinkel / Blindstück

- B0 = ohne Befestigungswinkel / ohne Blindstück
 - BW = mit Befestigungswinkel, für Überstrombetrieb, aus Stahlblech verzinkt (nur ohne Anschlusskasten möglich, ab Länge L ≥ 200 mm möglich). Montage durch Abhängung über Befestigungslöcher.
 - BS = mit Blindstück, aus Stahlblech (nur ohne Anschlusskasten möglich, ab Länge L ≥ 200 mm möglich). Montage durch Abhängung über Befestigungslöcher.
- Bei Ausführung -BW und -BS als Band werden Zusatzverbindungsflaschen lose mitgeliefert.

BESTELLSCHLÜSSEL ANSCHLUSSKASTEN

01	02	03	04	05	06	07	08
Typ	Durchlass	Ausführung	Einzel-/ Bandausführung	Länge	Kastenmontage	Material	Drosselklappe
Beispiel							
ASK	-21	-2	N	-01000	-VM	-SV	-DK2

09	10	11	12	13	14	15
Gummilippendichtung	Isolierung	Kastenhöhe	Kastenhals	Stutzenlage	Stutzendurchmesser	Abhängung
-GD1	-I0	-KHS	-KVS	-S1	-SDS	-E0

Muster

ASK-21-2-N-01000-VM-SV-DK2-GD1-I0-KHS-KVS-S1-SDS-E0

Anschlusskasten für Schlitzdurchlass | für DSX | 2-schlitzig | Einzelausführung | Länge L = 1000 mm | verdeckte Montage | Stahlblech verzinkt | mit Drosselklappe und Seilzugverstellung | mit Gummilippendichtung | ohne Isolierung | Kastenhöhe Standard | Kastenhals Standard | Stutzen seitlich | Stutzendurchmesser Standard | ohne Einnietmutter

BESTELLANGABEN

01 - Typ

ASK = Anschlusskasten für Schlitzdurchlass (rechteckige Ausführung)

02 - Durchlass

21 = für DSX (Luftdurchlass immer separat bestellen)

03 - Ausführung

1 = 1-schlitzig.
2 = 2-schlitzig.
3 = 3-schlitzig.
4 = 4-schlitzig.

04 - Einzel-/Bandausführung

N = Einzelausführung (Kastenlänge KL max. 1500 mm).
B = Bandausführung (Längenaufteilung nach SCHAKO-Standard bei Bandausführung).

05 - Länge

01000 = Länge L = 1000 mm.
01500 = Länge L = 1500 mm.
xxxxx = Länge (L/BL) in mm, frei wählbar (immer 5-stellig). (Kastenlänge KL = L-3 / Gesamtkastenlänge GKL = BL-3, Länge min. 400 mm / max. 1500 mm).

06 - Kastenmontage

00 = ohne Verbindung (nicht mit dem Schlitzdurchlass verbunden, Schrauben lose geliefert).
VM = verdeckte Montage (Standard, ab Werk mit dem Schlitzdurchlass verbunden).

07 - Material

SV = Stahlblech verzinkt (Standard).

08 - Drosselklappe

DK0 = ohne Drosselklappe (Standard).
DK2 = mit Drosselklappe und Seilzugverstellung (SZV)

09 - Gummilippendichtung

GD0 = ohne Gummilippendichtung (Standard).
GD1 = mit Gummilippendichtung.

10 - Isolierung

I0 = ohne Isolierung (Standard).
li = mit Isolierung innen.
la = mit Isolierung außen.

11 - Kastenhöhe

KHS = Kastenhöhe Standard.
xxx = Kastenhöhe in mm, frei wählbar (immer 3-stellig) (Mindesthöhe [GH] bei Stutzenlage S1+S2 und Standard-Kastenhals = Stutzendurchmesser $\varnothing D + 82$ mm / bei Stutzenlage S0 = 180 mm).

12 - Kastenhals

KVS = Kastenhals Standard.
xxx = Kastenhalsverlängerung in mm, frei wählbar (immer 3-stellig). Kastenhals (nicht verstellbar) von ≥ 45 mm bis 200 mm möglich.

13 - Stutzenlage

S0 = Stutzen von oben.
S1 = Stutzen seitlich (Standard).
S2 = Stutzen seitlich gegenüberliegend.

14 - Stutzendurchmesser

SDS = Stutzendurchmesser Standard.
xxx = Stutzendurchmesser ($\varnothing D$) in mm, frei wählbar (immer 3-stellig).

15 - Abhängung

E0 = ohne Einnietmutter (Standard).
EM = mit Einnietmutter.

BESTELLSCHLÜSSEL ECKWINKEL

01	02	03	04	05
Typ	Durchlass	Ausführung	Rahmenprofil	Rahmenoberfläche
Beispiel				
EW	-21	-2	-S0	-ELOX

06	07	08	09
Farbe Blindprofil (Luftführungselemente)	Winkel zwischen den Schenkeln	Schenkellänge links (a)	Schenkellänge rechts (b)
-B9005	-090	-000	-000

Muster

EW-21-2-S0-ELOX-B9005-090-000-000

Eckwinkel für Schlitzdurchlass | für DSX | 2-schlitzig | schmales Rahmenprofil, ohne Auflageprofil, zur unsichtbaren Installation | Aluminium naturfarben eloxiert | Aluminium lackiert im Farbton RAL 9005 (schwarz) | Winkel $\alpha = 90^\circ$ | Standardlänge (L=250 mm) | Standardlänge (L=250 mm)

BESTELLANGABEN

01 - Typ

EW = Eckwinkel für Schlitzdurchlass

02 - Durchlass

21 = für DSX

03 - Ausführung

1 = 1-schlitzig.
 2 = 2-schlitzig.
 3 = 3-schlitzig.
 4 = 4-schlitzig.

04 - Rahmenprofil

S0 = Schmales Rahmenprofil, ohne Auflageprofil, zur unsichtbaren Installation (Standard, Farbe wie Luftführungselement).
 P0 = Rahmenprofil P0, mit Auflageprofil, zur sichtbaren Installation.
 PB = Rahmenprofil PB, mit Auflageprofil, zur sichtbaren Installation.

05 - Rahmenoberfläche

ELOX = Aluminium naturfarben eloxiert (Standard bei DSX-...-P0 und DSX-...-PB).
 9005 = Aluminium lackiert im Farbton RAL 9005 (schwarz).
 9010 = Aluminium lackiert im Farbton RAL 9010 (weiß).
 xxxx = Aluminium lackiert in einem RAL-Farbton, frei wählbar (gegen Mehrpreis, immer 4-stellig).
 (Aluminium lackiert Standard bei Ausführung DSX-...-S0.)

06 - Farbe Blindprofil (Luftführungselemente)

B9005 = Aluminium lackiert, im Farbton ähnlich RAL 9005 (schwarz) (Standard).
 B9010 = Aluminium lackiert, im Farbton ähnlich RAL 9010 (weiß).
 Bxxxx = Aluminium lackiert, in einem RAL-Farbton frei wählbar (immer 5-stellig).
 Luftführungselemente (doppelt), werkseitig montiert, aus Kunststoff ähnlich im Farbton des Blindprofils.

07 - Winkel zwischen den Schenkeln

090 = Winkel $\alpha = 90^\circ$ (Standard).
 xxx = Winkel (α) nach Wahl (Wert zwischen 90° [090] und 170° [170] möglich) (immer 3-stellig).

08 - Schenkellänge links (a)

000 = Standardlänge (L=250 mm).
 xxx = Länge (L) in mm, frei wählbar (Mindestlänge = Standardlänge) (immer 3-stellig).

09 - Schenkellänge rechts (b)

000 = Standardlänge (L=250 mm).
 xxx = Länge (L) in mm, frei wählbar (Mindestlänge = Standardlänge) (immer 3-stellig).

AUSSCHREIBUNGSTEXT

Der Schlitzdurchlass DSX ist geeignet zum Einbau in geschlossene Deckensysteme, in Räumen mit einer Höhe von 2,6 - 4 m. Einsatz im Kühl- oder im Heizfall möglich durch Verstellen der Luftführungselemente, die auch im eingebautem Zustand von unten verstellt werden können. Freier Querschnitt, Widerstand und Lautstärke in allen Luftführungselementstellungen gleichbleibend.

Volumenströme in m ³ /h pro m bei	30 dB(A)	35 dB(A)
DSX-1	65	80
DSX-2	115	145
DSX-3	125	150
DSX-4	160	200

Zuluftausführung mit Luftführungselementen (mit Luftführungsstab).

Einbaulage Luftführungselemente:

- Standard (Luftführungselementstellung -B / -L / -R).
- 180° gedreht (Luftführungselementstellung -V).

Fabrikat: SCHAKO Typ **DSX-...-Z-...**

Abluftausführung mit Luftführungselementen (ohne Luftführungsstab).

Einbaulage Luftführungselemente:

- 180° gedreht (Luftführungselementstellung -V).

Fabrikat: SCHAKO Typ **DSX-...-A-...**

Ausführung (Schlitzanzahl):

- 1-schlitzig (-1).
- 2-schlitzig (-2).
- 3-schlitzig (-3).
- 4-schlitzig (-4).

Rahmenprofil:

- schmales Rahmenprofil, ohne Auflageprofil, zur unsichtbaren Installation (-S0, Standard).
- Rahmenprofil P0, mit Auflageprofil, zur sichtbaren Installation (-P0).
- Rahmenprofil PB, mit Auflageprofil, zur sichtbaren Installation (-PB).

Rahmenoberfläche:

- Aluminium naturfarben eloxiert (-ELOX, Standard bei Ausführung DSX-...-P0 und DSX-...-PB).
- Aluminium lackiert (Standard bei Ausführung DSX-...-S0 und lackiert wie Lamellenfarbe Luftführungselement):
 - RAL 9005 (schwarz) (-9005).
 - RAL 9010 (weiß) (-9010).
 - in einem anderen RAL-Farbton, frei wählbar (gegen Mehrpreis) (-xxxx, immer 4-stellig).

Lamellenfarbe (Luftführungselement)

Luftführungselement aus Kunststoff:

- Farbton ähnlich RAL 9005 (schwarz, Standard) (-L9005).
- Farbton ähnlich RAL 9010 (weiß) (-L9010).

Lamellenstellung für Luftstrahl:

- vertikal ausblasend (-V, Standard bei Abluft).
- einseitig horizontal links ausblasend (-L).
- einseitig horizontal rechts ausblasend (-R).
- beidseitig horizontal ausblasend (-B, Standard bei Zuluft).

Länge / Ausführung:

Einzel Ausführung (-N)

- Länge L = 1000 mm (-N-01000)
- Länge L = 1500 mm (-N-01500)
- Länge (L) in mm, frei wählbar (-N-xxxxx) (immer 5-stellig). (bei Einzel Ausführung Länge L ≥ 400 mm bis ≤ 1500 mm mit Anschlusskasten ausrüstbar, Blindstück ab Länge ≥ 200 mm möglich).

Bandausführung (-B)

- Länge (L) in mm, frei wählbar, als Band (-B-xxxxx) (immer 5-stellig). (Längenaufteilung nach SCHAKO-Standard). Einzelelement Länge max. 1500 mm. Mit Doppel-Luftführungselement (1x pro Verbindung) und Verbindungselement, lose mitgeliefert. Zur Arretierung der Schlitzdurchlässe werden an den Stoßstellen Doppel-Luftführungselemente (lose geliefert, Montage bauseits) eingesetzt.

Montage:

- ohne Verbindung (-00)
 - Schlitzdurchlass ist **nicht** mit dem Anschlusskasten verbunden.
 - Standard beim Blindstück (-BS) und beim Befestigungswinkel (-BW).
- Verdeckte Montage mit Kasten (-VM, Standard)
 - Schlitzdurchlass ist ab Werk mit dem Anschlusskasten verbunden.
 - Der Schlitzdurchlass wird mit verdeckten Schrauben am Anschlusskastengehäuse (Stirnteil) befestigt.
- Klemmbügel (-KB)
 - Nur ohne Anschlusskasten möglich.
 - Schrauben und Klemmbügel werden lose geliefert (Paar).
 - Möglich bei den Ausführungen DSX-...-P0 und DSX-...-PB.
 - Nicht möglich bei Ausführung DSX-...-S0.
 - Der Schlitzdurchlass wird mit verdeckten Schrauben (im Lieferumfang) am Klemmbügel befestigt.
 - Für die Montage ist eine rückseitige Zugänglichkeit nicht erforderlich!
- Abhängung über Befestigungslöcher
 - Ausführung:
 - im Blindstück (-BS).
 - im Befestigungswinkel (-BW, Paar).
 - Nur ohne Anschlusskasten möglich.
 - Der Schlitzdurchlass wird an 4 Abhängern befestigt.

Zubehör:

- Anschlusskasten (-ASK-21), aus Stahlblech verzinkt (-SV).
 - Ausführung (Schlitzanzahl):
 - 1-schlitzig (-1).
 - 2-schlitzig (-2).
 - 3-schlitzig (-3).
 - 4-schlitzig (-4).
 - Einzel- / Bandausführung:
 - Einzelausführung (-N, Kastenlänge KL max. 1500 mm).
 - Bandausführung (-B, Längenaufteilung nach SCHAKO-Standard bei Bandausführung).
 - Länge:
 - Länge L = 1000 mm (-01000) (KL = 997 mm).
 - Länge L = 1500 mm (-01500) (KL = 1497 mm).
 - Länge (L/BL) in mm, frei wählbar (-xxxx, immer 5-stellig) (Kastenlänge KL = L-3 / Gesamtkastenlänge GKL = BL-3, bei Einzelausführung Länge L = ≥400 mm bis ≤1500 mm mit Anschlusskasten ausrüstbar).
 - Kastenmontage:
 - ohne Verbindung (-00) (nicht mit dem Schlitzdurchlass verbunden, Schrauben lose geliefert).
 - Verdeckte Montage (-VM, Standard) (ab Werk mit dem Schlitzdurchlass verbunden).
 - Material:
 - Stahlblech verzinkt (-SV) (Standard).
 - Drosselklappe:
 - ohne Drosselklappe (-DK0) (Standard).
 - mit Drosselklappe, aus Stahlblech verzinkt, verstellbar, zur einfachen Luftmengenregulierung, im Anschlussstutzen, mit Seilzugverstellung (-DK2).
 - Gummilippendichtung:
 - ohne Gummilippendichtung (-GD0) (Standard).
 - mit Gummilippendichtung (-GD1), aus Spezialgummi, am Anschlussstutzen.
 - Isolierung:
 - ohne Isolierung (-I0) (Standard).
 - mit Isolierung innen (-Ii), thermische Isolierung im Anschlusskasten innen.
 - mit Isolierung außen (-Ia), thermische Isolierung an der Anschlusskasten Außenseite.
 - Kastenhöhe:
 - Kastenhöhe Standard (-KHS).
 - Kastenhöhe in mm, frei wählbar (-xxx, immer 3-stellig) (Mindesthöhe [GH] bei Stutzenlage S1+S2 und Standard-Kastenhals = Stutzendurchmesser $\varnothing D + 82$ mm / bei Stutzenlage S0 = 180 mm).
 - Kastenhals:
 - Kastenhals Standard (KVS = 45 mm) (-KVS).
 - Kastenhalsverlängerung in mm, frei wählbar (-xxx, immer 3-stellig). Kastenhals (nicht verstellbar) von ≥45 mm bis 200 mm möglich.
 - Stutzenlage:
 - Stutzen von oben (-S0).
 - Stutzen seitlich (-S1) (Standard).
 - Stutzen seitlich gegenüberliegend (-S2).
 - Abhängung mit Aufhängelaschen:
 - ohne Einnietmutter (-E0) (Standard).
 - mit Einnietmutter (-EM), aus Messing.
 - mit Luftverteilblech, aus Stahlblech verzinkt, nur bei Ausführung Stutzen von oben.
 - Verbindungsblech bei Bandausführung (pro Stoßstelle 2x), aus Stahlblech verzinkt. Anzahl der Abhängung (ohne / mit Einnietmutter) pro Stoßstelle reduziert sich von 4x auf 2x.
 - Eckwinkel (-EW-21), Rahmen- und Blindprofil bestehend aus Aluminiumstrangpressprofil. Mit Verbindungselementen fest verschraubt, aus Stahlblech verzinkt.
 - Ausführung (Schlitzanzahl):
 - 1-schlitzig (-1).
 - 2-schlitzig (-2).
 - 3-schlitzig (-3).
 - 4-schlitzig (-4).
 - Rahmenprofil:
 - schmales Rahmenprofil, ohne Auflageprofil, zur unsichtbaren Installation (-S0, Standard).
 - Rahmenprofil P0, mit Auflageprofil, zur sichtbaren Installation (-P0).
 - Rahmenprofil PB, mit Auflageprofil, zur sichtbaren Installation (-PB).
 - Rahmenoberfläche:
 - Aluminium naturfarben eloxiert (-ELOX, Standard bei Ausführung DSX-...-P0 und DSX-...-PB).
 - Aluminium lackiert (Standard bei Ausführung DSX-...-S0 und lackiert wie Farbe Blindprofil / Luftführungselement):
 - RAL 9005 (schwarz) (-9005).
 - RAL 9010 (weiß) (-9010).
 - in einem RAL-Farbton, frei wählbar (-xxxx, immer 4-stellig).
 - Farbe Blindprofil (Luftführungselemente)
 - Blindprofil aus Aluminium lackiert:
 - im Farbton ähnlich RAL 9005 (schwarz) (-B9005) (Standard).
 - im Farbton ähnlich RAL 9010 (weiß) (-B9010).
 - in einem RAL-Farbton, frei wählbar (-Bxxxx) (immer 5-stellig).
 - Luftführungselemente (doppelt), werkseitig montiert, aus Kunststoff ähnlich im Farbton des Blindprofils.
 - Winkel zwischen den Schenkeln:
 - Winkel $\alpha = 90^\circ$ (-090) (Standard).
 - Winkel (α) nach Wahl (-xxx), Werte Winkel zwischen $\alpha = 90^\circ$ (-090, Standard) bis 170° (-170) möglich (immer 3-stellig).
 - Schenkellänge links (a):
 - Standardlänge L = 250 (-000).
 - Länge (L) in mm, frei wählbar (-xxx) (Mindestlänge = Standardlänge) (immer 3-stellig).
 - Schenkellänge rechts (b):
 - Standardlänge L = 250 (-000).
 - Länge (L) in mm, frei wählbar (-xxx) (Mindestlänge = Standardlänge) (immer 3-stellig).
 - Endstücke (-E0/-ES/-EB/-EL/-ER)
 - ohne Endstück (-E0) (Standard).
 - mit Endstücken:
 - lose geliefert (-ES, Paar) (Standard).
 - beidseitig werkseitig angebaut (-EB).
 - links werkseitig angebaut (-EL).
 - rechts werkseitig angebaut (-ER).
 - aus Aluminium (Farbton wie Rahmen).
 - Befestigungswinkel (Paar) / Blindstück (-B0/-BW/-BS)
 - ohne Befestigungswinkel / ohne Blindstück (-B0).
 - mit Befestigungswinkel (-BW), für Überstrombetrieb:
 - aus Stahlblech verzinkt.
 - nur ohne Anschlusskasten möglich.
 - ab Länge L ≥ 200 mm möglich.
 - mit Blindstück (-BS):
 - aus Stahlblech verzinkt.
 - nur ohne Anschlusskasten möglich.
 - ab Länge L ≥ 200 mm möglich.
- Bei Ausführung -BW und -BS als Band werden Zusatzverbindungsblaschen lose mitgeliefert.