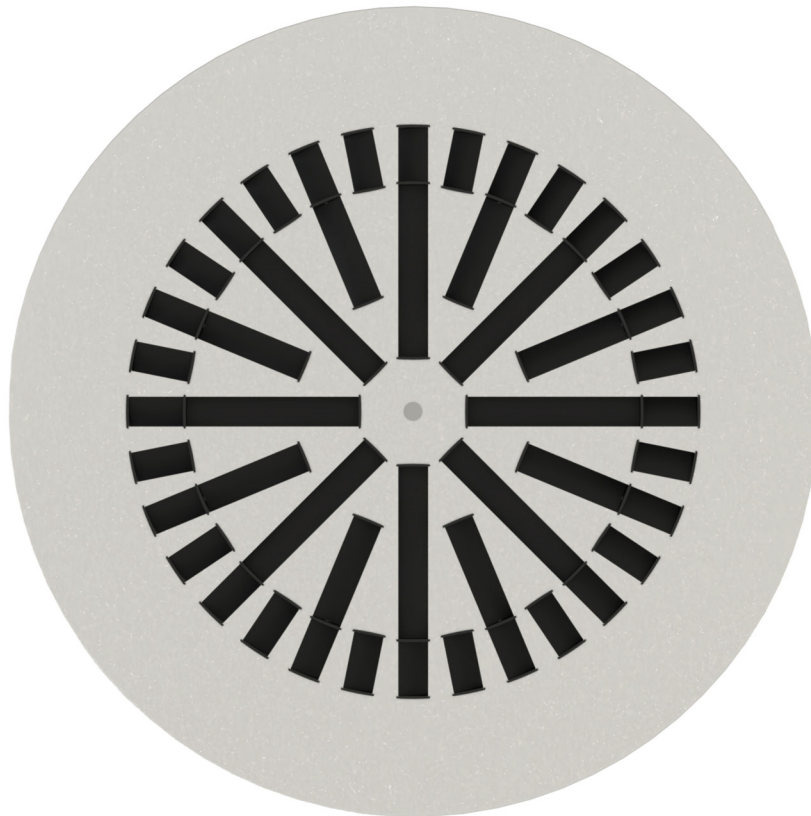




Dralldurchlass

DQJF



SCHAKO KG
Steigstraße 25-27
D-78600 Kolbingen
Telefon +49 (0) 74 63 - 980 - 0
Telefax +49 (0) 74 63 - 980 - 200
info@schako.de
schako.com

Dralldurchlass DQJF

Inhalt	
Beschreibung	3
Herstellung	3
Ausführung	3
Zubehör	4
Befestigung	4
Ausführungen und Abmessungen	4
Luftstrahlführung	4
Abmessungen	5
Zubehör-Abmessungen	6
Befestigungsmöglichkeiten	7
Technische Daten	8
Druckverlust und Lautstärke	8
maximale Strahlengeschwindigkeit	9
Induktionsverhältnisse	11
Temperaturverhältnisse	11
Legende	11
Bestellschlüssel DQJF	12
Bestellschlüssel SKF	13
Ausschreibungstexte	14

Dralldurchlass DQJF

Beschreibung

Mit dem Dralldurchlass Typ DQJF wurde ein Luftdurchlass entwickelt, der sich vor allem **zum freihängenden Einsatz** in Industriehallen und Komforträumen mit hohen Luftwechselzahlen eignet. Im Gegensatz zu den üblichen Dralldurchlässen können die eingebauten **Lamellen auch nachträglich verstellt** werden. Dies kann z.B. notwendig werden, wenn Hindernisse den Luftstrahl beeinträchtigen, oder wenn an nicht gewünschten Stellen zu hohe Luftgeschwindigkeiten auftreten.

Durch Verstellen einzelner Lamellen kann der Strahlaustritt von der horizontalen bis zur vertikalen Richtung gelenkt werden. Dies kann z.B. auch bei punktuell hohen Heizlasten wichtig werden, an die man den Strahl heranbringen möchte. Stehen z.B. Säulen im Wege, so kann durch Verstellen der Lamellen eine Umspülung erreicht werden. Bei schwierigen Fällen muss die Einstellung durch Versuche ermittelt werden. In der Abluftausführung sind keine Lamellen enthalten.

Variabler Volumenstrom (bei L_{WA} ca. 50 dB(A))

NW	310	400	500	600	800
V_{min} (m ³ /h)	100	100	200	300	500
V_{max} (m ³ /h)	350	450	800	1200	2000

Der Luftdurchlass eignet sich auch gut für Anlagen mit variablem Volumenstrom. Die hohen Austrittsgeschwindigkeiten garantieren eine Stabilität des Strahls, so dass noch bei geringem Volumenstrom der Strahl nicht abrupt abfällt. Der minimale und maximale Volumenstrom ist in der obenstehenden Tabelle aufgeführt.

Herstellung

Frontplatte

- Stahlblech (-SB)
- lackiert im Farbton RAL 9010 (weiß) (-9010).
- lackiert in einem anderen RAL-Farbton, frei wählbar (-xxxx) (immer 4-stellig).
- Stahlblech verzinkt, ohne Lackierung (-SV-0000).
- Edelstahl V2A, sandsilber lackiert (-V2-SAND).

Lamellen

- ohne Lamellen (-00000, nur bei Abluft möglich)
- aus Kunststoff:
 - ähnlich Farbton RAL 9005 (schwarz) (-L9005).
 - ähnlich Farbton RAL 9006 (grau) (-L9006).
 - ähnlich Farbton RAL 9010 (weiß) (-L9010).
- aus Aluminium, lackiert in einem RAL-Farbton, frei wählbar (-Axxxx) (Lamellen nachträglich nicht mehr verstellbar).

Lamellenbefestigung

- Stahlblech lackiert (bei Ausführung -SB / -AL).
- Edelstahl V2A, 1.4301 (bei Ausführung -V2).

Lamellenhalter

- Aluminiumrohre / Kunststoff bei -V2.

Traversenbefestigung (nur bei VM-Montage)

- Kunststoff / Edelstahl bei -V2.

Traversenhalterung (nur bei VM-Montage)

- Stahlblech verzinkt / Edelstahl bei -V2.

VM-Traverse (nur bei VM-Montage)

- Aluminium / Edelstahl bei -V2.

Ausführung

- DQJF-R-SR... - mit runder Frontplatte, Lamellenbild kreisförmig.
- ...-Z-... - für Zuluft, mit Luftlenklamellen.
- ...-A-... - für Abluft, ohne Luftlenklamellen.
- ...-PT-... - mit geteilten Luftlenklamellen (Standard) (nur für Zuluft, nur NW 500 bis NW 800 möglich).
- ...-PS-... - mit durchgehenden Luftlenklamellen (nur für Zuluft, nur NW 310 und NW 400 möglich).
- ...-PO-... - ohne Lamellen (nur bei Abluft).
- Nenngröße: - NW 310 bis 800
- Lochbild:
 - ...-000 - nicht reduziert (Standard).
 - ...-310 bis 600 - reduziert Lochbild.

Dralldurchlass DQJF

Zubehör

Anschlusskasten (-SKF), in runder Bauform, mit Aufhängelassen.

- Luftart:
 - Zuluft (-Z)
 - Abluft (-A) (innen lackiert im Farbton RAL 9005 [schwarz])
- Befestigung:
 - Schraubmontage (-SM, Standard, Schrauben sind bauseits zu stellen).
 - Verdeckte Montage (-VM).
- Material / Lackierung:
 - Stahlblech (-SB)
 - lackiert im Farbton RAL 9010 (weiß) (-9010).
 - lackiert in einem anderen RAL-Farbton, frei wählbar (-xxxx) (immer 4-stellig).
 - Stahlblech verzinkt, ohne Lackierung (-SV-0000).
 - Edelstahl V2A, sandsilber lackiert (-V2-SAND).
- Drosselklappe:
 - ohne Drosselklappe (-DK0) (Standard).
 - mit Drosselklappe (-DK2), im Anschlussstutzen, mit Seilzugverstellung, aus Stahlblech verzinkt, verstellbar, zur einfachen Luftmengenregulierung.
- Gummilippendichtung:
 - ohne Gummilippendichtung (-GD0).
 - mit Gummilippendichtung (-GD1), aus Spezialgummi, am Anschlussstutzen.
- Volumenstrommesseinrichtung:
 - ohne Volumenstrommesseinrichtung (-VME0) (Standard).
 - mit Volumenstrommesseinrichtung (-VME1), im Anschlusskasten am Anschlussstutzen. Halterung aus Stahlblech verzinkt. Anschlüsse aus Aluminium.
- Isolierung:
 - ohne Isolierung (-I0).
 - mit Isolierung innen (-Ii), thermische Isolierung im Anschlusskasten innen.
- Kastenhöhe:
 - Kastenhöhe Standard (-KHS).
 - Kastenhöhe in mm, frei wählbar (-xxx) (Mindesthöhe [KHS] bei Stutzenlage S1 / S2 / S3 = Stutzendurchmesser + 122 mm, jedoch mind. 220 mm, Mindesthöhe [KHS] bei Stutzenlage S0 mind. 250 mm).
- Stutzendurchmesser:
 - Stutzendurchmesser Standard (-SDS).
 - Stutzendurchmesser in mm, frei wählbar (-xxx) (immer 3-stellig).
- Stutzenlage:
 - 1 Stutzen von oben (-S0, Standard).
 - 1 Stutzen seitlich am Kasten (-S1).
 - 2 Stutzen seitlich, 90° versetzt (-S2).
 - 2 Stutzen seitlich, 180° versetzt (-S3).

Abdeckung (-A0 / -AD)

- ohne Abdeckung (-A0) (Standard).
- mit 1/4 Abdeckung (-AD)
 - nur Zuluft-Ausführung möglich.
 - Stahlblech verzinkt.
 - zur 1- oder 2-seitigen Abschirmung.

Befestigung

Schraubmontage (-SM)

- seitlich, mittels Linsensenk-Blechschauben nach DIN ISO 7049-ST3,9 × 13 (bauseits).

Verdeckte Montage (-VM)

- Traversenbefestigung (gegen Mehrpreis) nur in Verbindung mit Anschlusskasten (-SKF) möglich.

Achtung!

Wir weisen darauf hin, dass zur Reinigung von Edelstahlausführungen nur entsprechende Pflegemittel verwendet werden dürfen!

Ausführungen und Abmessungen

Luftstrahlführung

Luftstrahlführung "A":

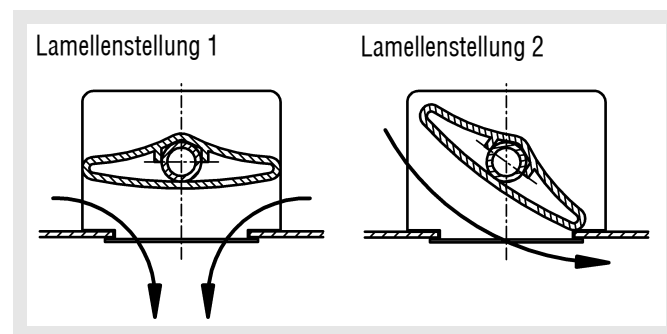
alle Lamellen in Lamellenstellung 2 (Standard).

Luftstrahlführung "C":

ohne Lamellen (nur bei Abluft möglich).

Luftstrahlführung "V":

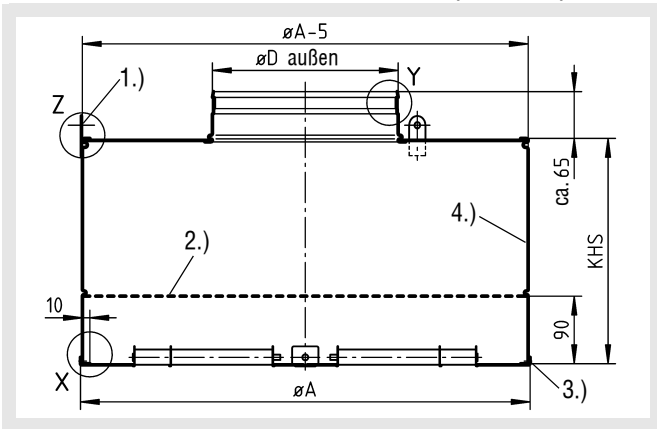
alle Lamellen in Lamellenstellung 1 (nur Heizfall).



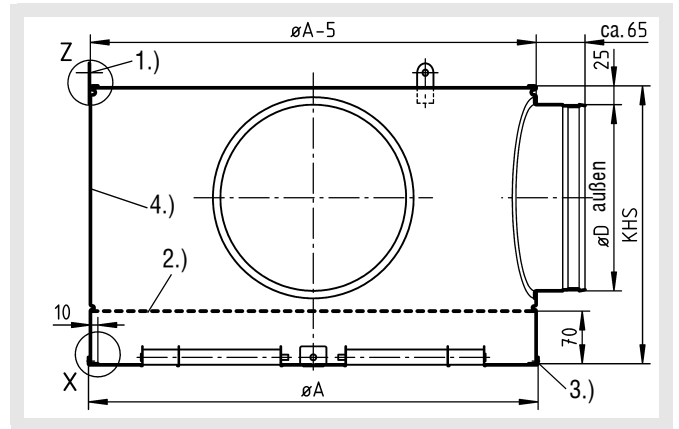
Dralldurchlass DQJF

Abmessungen

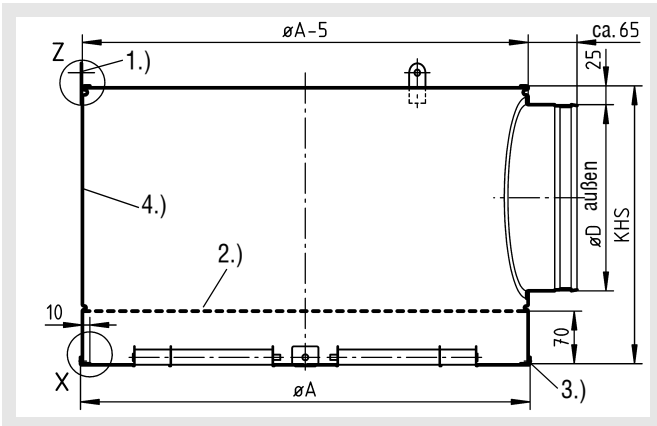
DQJF-R-SR-...-SKF-...-S0 (für Zuluft und Abluft)
mit Anschlusskasten, 1 Stutzen von oben (Standard)



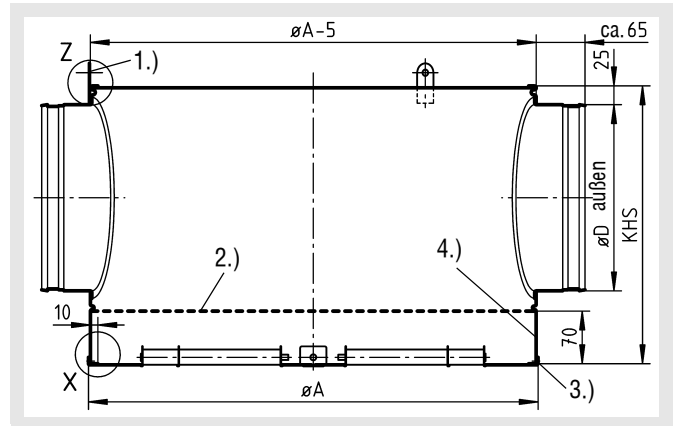
DQJF-R-SR-...-SKF-...-S2 (für Zuluft und Abluft)
mit Anschlusskasten, 2 Stutzen 90° versetzt



DQJF-R-SR-...-SKF-...-S1 (für Zuluft und Abluft)
mit Anschlusskasten, 1 Stutzen seitlich am Kasten



DQJF-R-SR-...-SKF-...-S3 (für Zuluft und Abluft)
mit Anschlusskasten, 2 Stutzen 180° versetzt

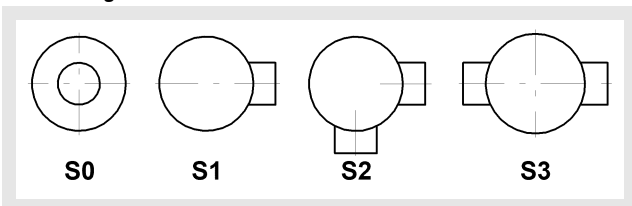


Lieferbare Größen

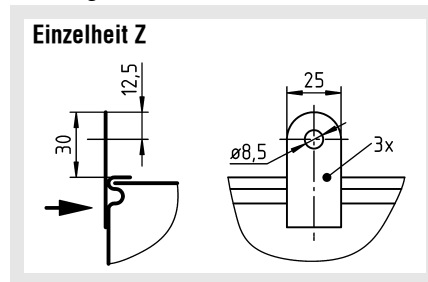
NW	$\varnothing A$	$\varnothing D$	KHS	
			bei -S0	bei -S1 / -S2 / -S3
310	410	158	250	280
400	500	158	250	280
500	600	248	300	370
600	700	248	300	370
800	900	353	350	475

- Mindesthöhe [KHS] bei Stutzenlage S0 mind. 250 mm.
- Mindesthöhe [KHS] bei Stutzenlage S1 / S2 / S3 = Stutzendurchmesser +122 mm, jedoch mind. 220 mm.

Stutzenlage



Aufhängelaschen



- 1.) 3x Aufhängelaschen
- 2.) Lochblech FQ = 46 %
- 3.) Linsen-Blechschraben DIN ISO 7049 3,9 x 13 (bauseits)
- 4.) bei Ausführung Abluft innen lackiert im Farbton RAL 9005 (schwarz)

KHS = Kastenhöhe Standard

Einzelheit X und Y siehe Seite 6.

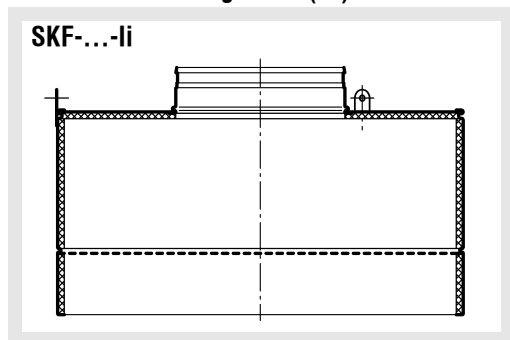
Dralldurchlass DQJF

Zubehör-Abmessungen

Isolierung (-I0/-Ii), für SKF

- ohne Isolierung (-I0) (Standard)
- mit Isolierung innen (-Ii)

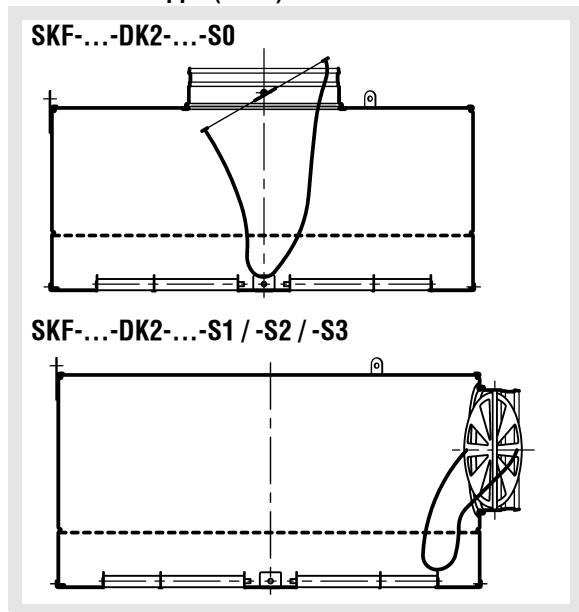
mit Kastenisolierung innen (-Ii)



Drosselklappe (-DK0/-DK2), für SKF

- ohne Drosselklappe (-DK0) (Standard).
- mit Drosselklappe und Seilzugverstellung (-DK2).

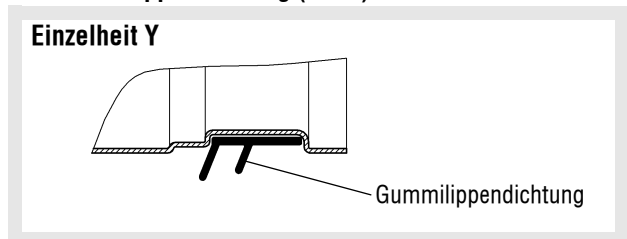
mit Drosselklappe (-DK2)



Gummilippendichtung (-GD0/-GD1), für SKF

- ohne Gummilippendichtung (-GD0) (Standard).
- mit Gummilippendichtung (-GD1).

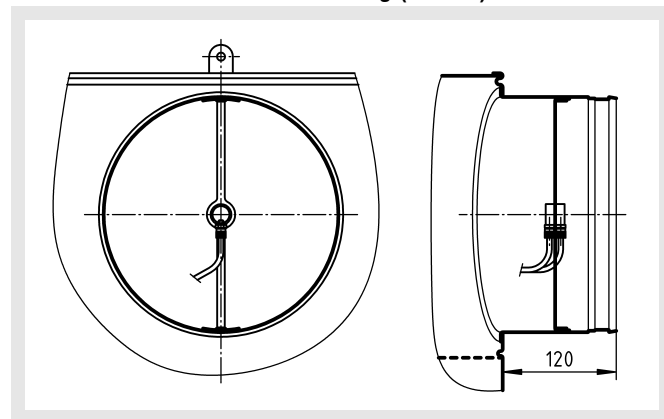
mit Gummilippendichtung (-GD1)



Volumenstrommesseinrichtung (-VME0/-VME1) für SKF

- ohne Volumenstrommesseinrichtung (-VME0) (Standard).
- mit Volumenstrommesseinrichtung (-VME1).

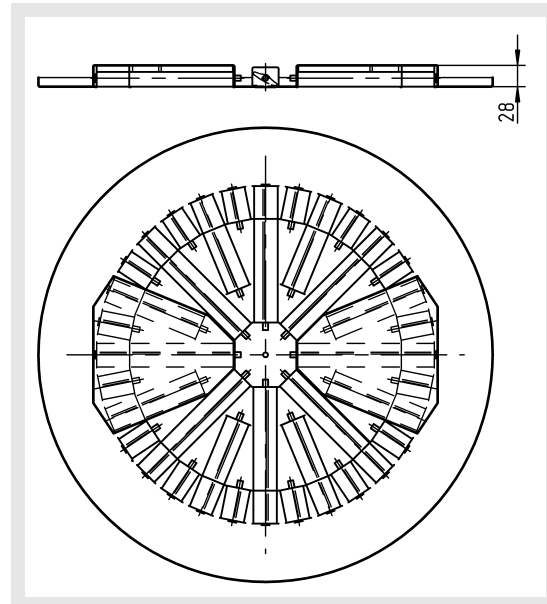
mit Volumenstrommesseinrichtung (-VME1)



Abdeckung (-A0/-AD)

- ohne Abdeckung (-A0) (Standard).
- mit 1/4 Abdeckung (-AD) (nur bei Zuluft-Ausführung möglich).

mit 1/4 Abdeckung (-AD)



Menge der abgedeckten Lamellen

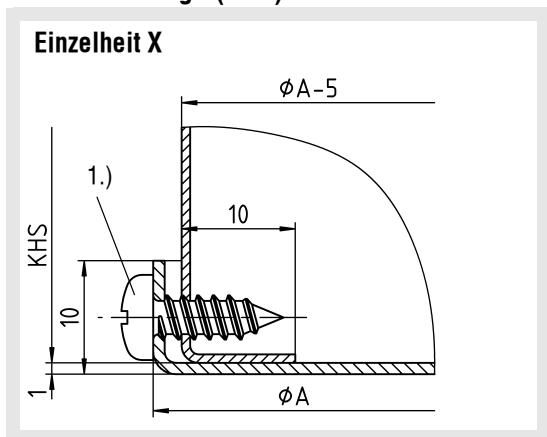
NW	Lamellenanzahl
310	3
400	3
500	5
600	5
800	5

Menge der abgedeckten Lamellen (x2) bei zweiseitiger Abdeckung.

Dralldurchlass DQJF

Befestigungsmöglichkeiten

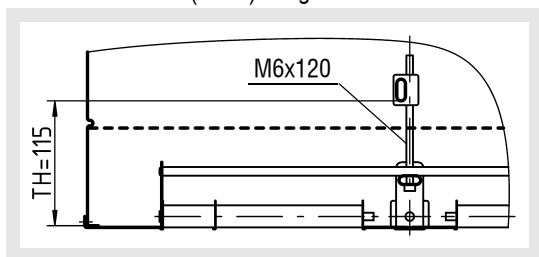
Schraubmontage (-SM)



1.) Linsen-Blechschauben DIN ISO 7049 3,9 × 13 (bauseits)

Verdeckte Montage (-VM)

Traversenbefestigung (gegen Mehrpreis) nur in Verbindung mit Anschlusskasten (-SKF) möglich.

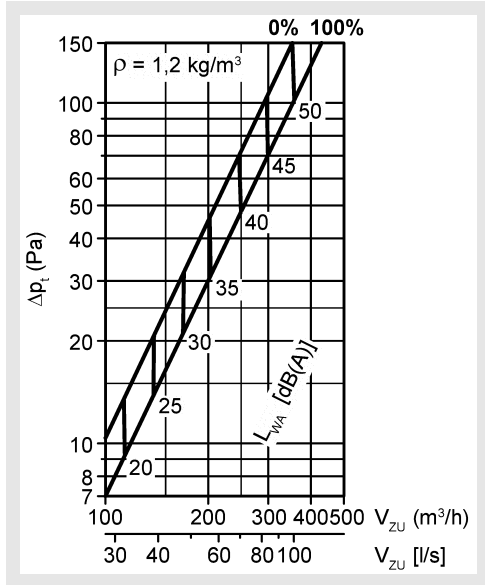


Dralldurchlass DQJF

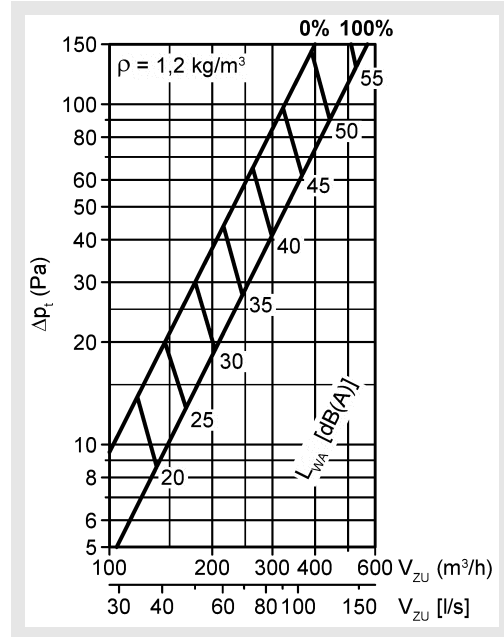
Technische Daten

Druckverlust und Lautstärke

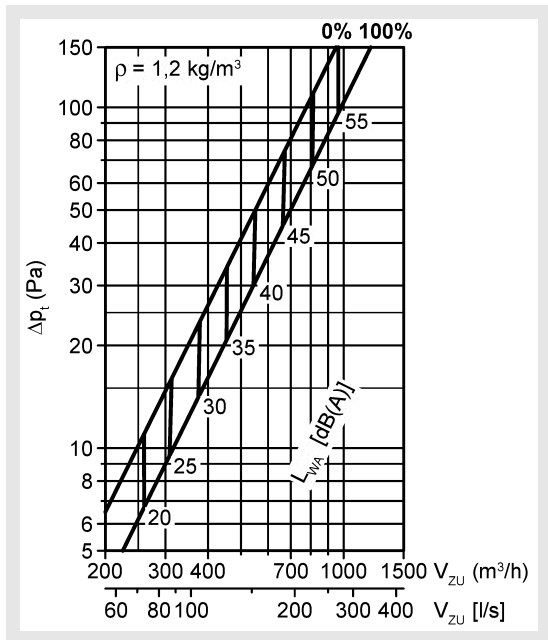
DQJF-...-Z-310-...-PS-...



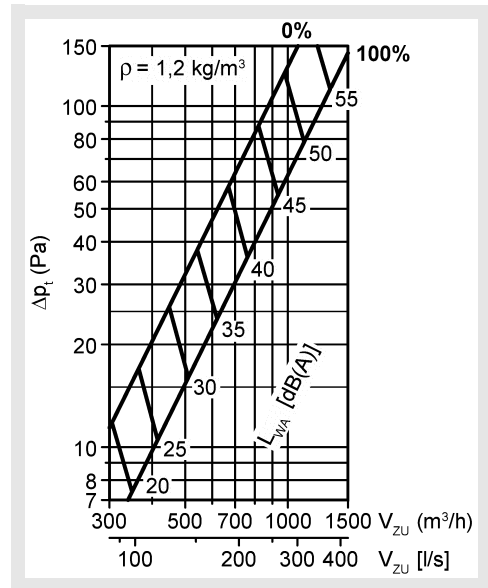
DQJF-...-Z-400-...-PS-...



DQJF-...-Z-500-...-PT-...



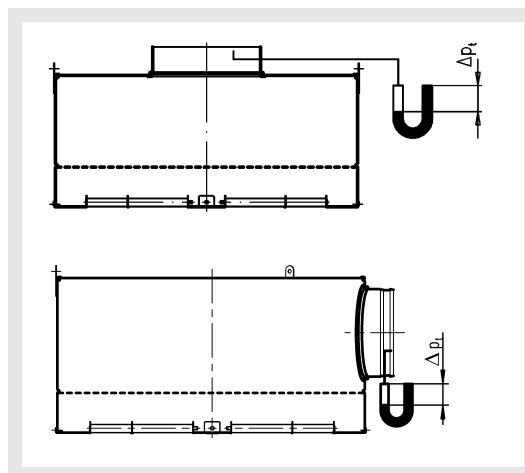
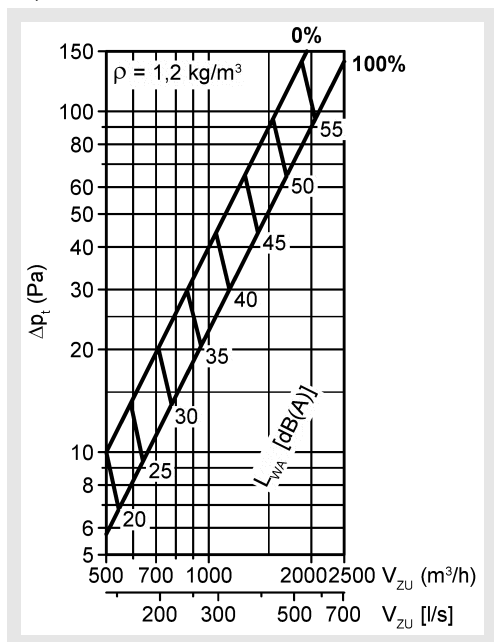
DQJF-...-Z-600-...-PT-...



0% = Drossel ZU
100% = Drossel AUF

Dralldurchlass DQJF

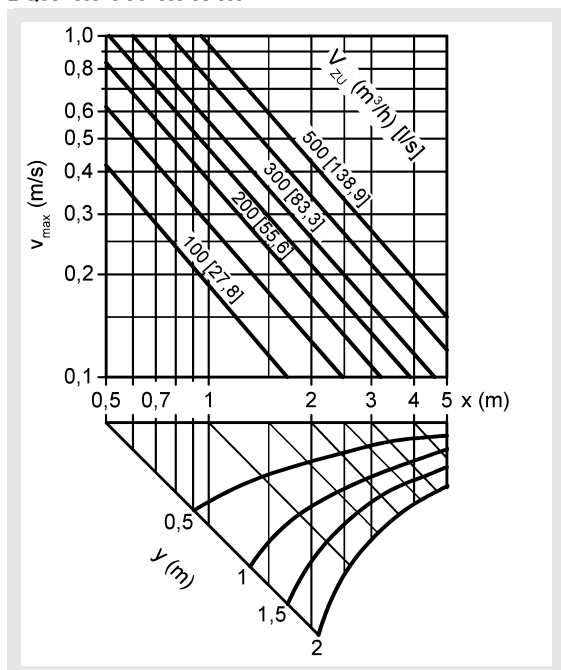
DQJF-...-Z-800-...-PT-...



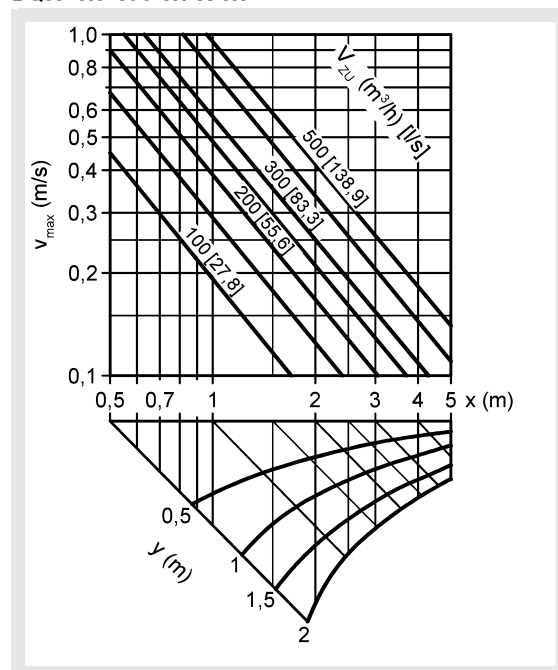
Technische Daten Druckverlust und Lautstärke für Abluft siehe technische Dokumentation DQJ.

0% = Drossel ZU
100% = Drossel AUF

maximale Strahlengeschwindigkeit Luftstrahlführung "A", ohne Deckeneinfluss (Zuluft) DQJF-...-310-...-A-...

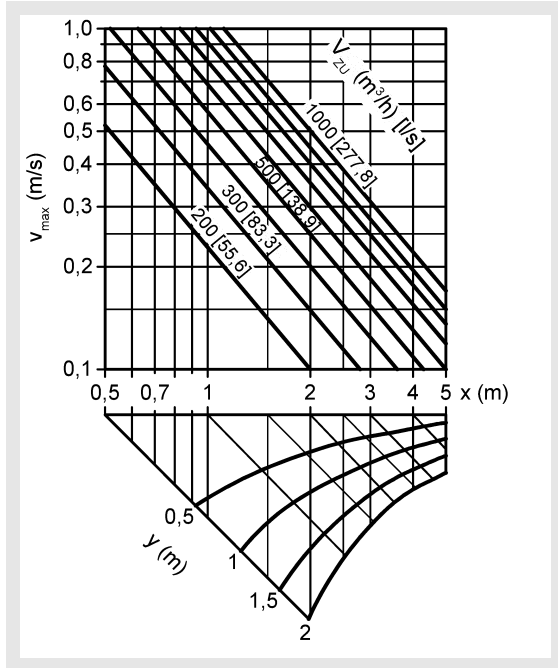


DQJF-...-400-...-A-...

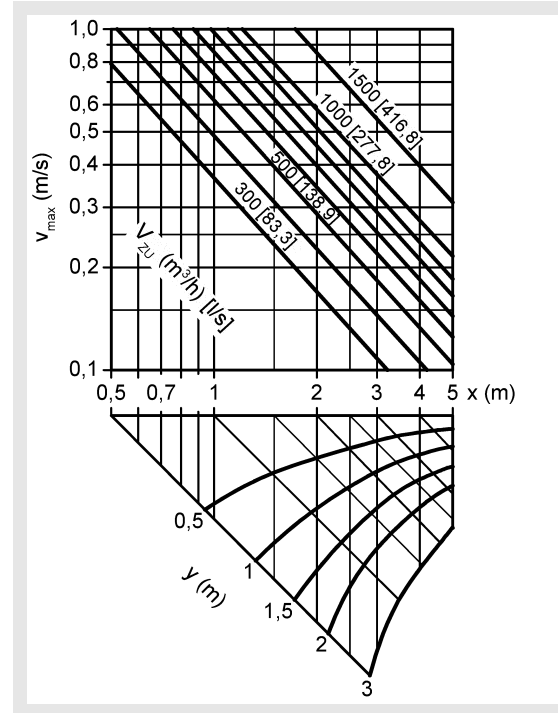


Dralldurchlass DQJF

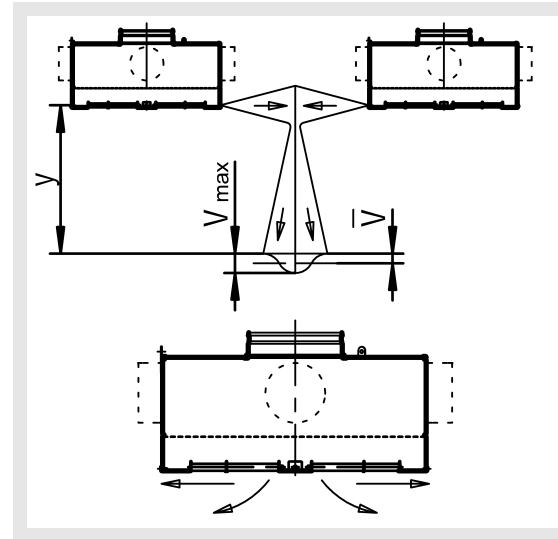
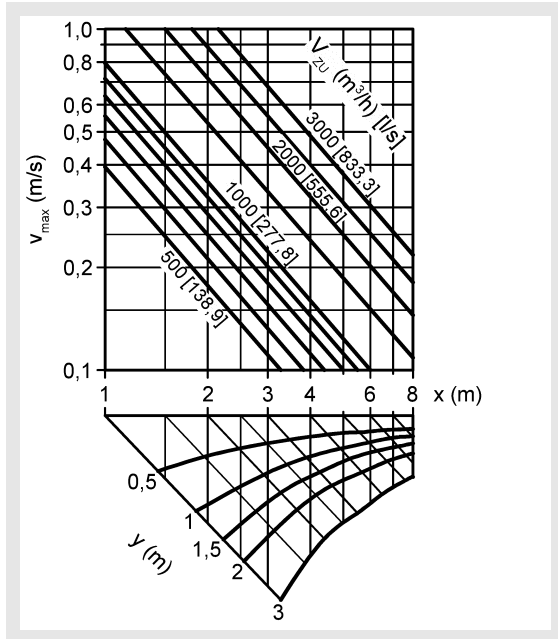
DQJF-...-500-...-A-...



DQJF-...-600-...-A-...



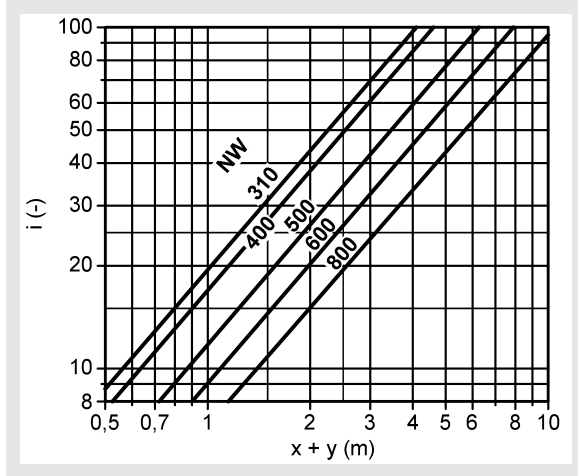
DQJF-...-800-...-A-...



Dralldurchlass DQJF

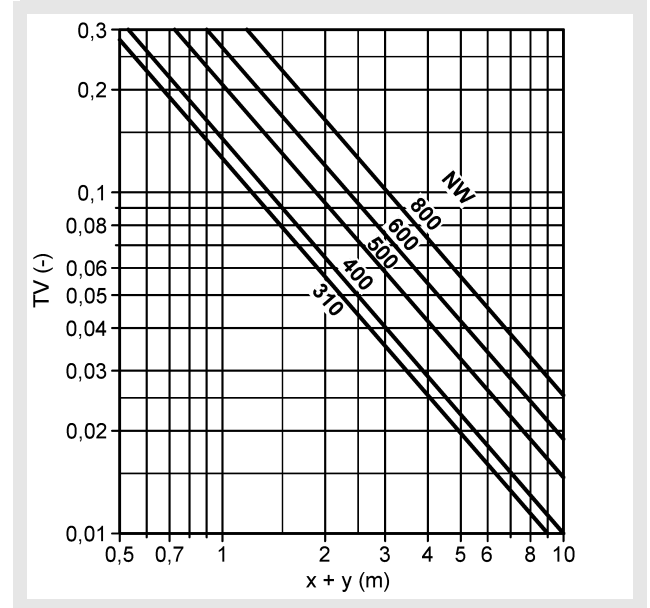
Induktionsverhältnisse

Luftstrahlführung "A", ohne Deckeneinfluss (Zuluft)



Temperaturverhältnisse

Luftstrahlführung "A", ohne Deckeneinfluss (Zuluft)



Legende

V_{ZU}	(m^3/h)	= Zuluftvolumen
V_{ZU}	[l/s]	= Zuluftvolumen
v_{max}	(m/s)	= max. Strahlengeschwindigkeit
x	(m)	= horizontaler Strahlweg
y	(m)	= vertikaler Strahlweg
$x+y$	(m)	= horizontaler und vertikaler Strahlweg
ρ	(kg/m^3)	= Dichte
Δp_t	(Pa)	= Druckverlust
L_{WA}	[dB(A)]	= A-bewerteter Schalleistungspegel
i	(-)	= Induktionsverhältnis ($i = V_x / V_{ZU}$)
TV	(-)	= Temperaturverhältnis ($TV = \Delta T_x / \Delta T_0$)
NW	(mm)	= Nennweite
V_x	(m^3/h)	= gesamtes Strahlvolumen an der Stelle x
V_x	[l/s]	= gesamtes Strahlvolumen an der Stelle x
ΔT_x	(K)	= Temperaturdifferenz an der Stelle x
ΔT_0	(K)	= Temperaturdifferenz zwischen Zuluft- und Raumtemperatur ($\Delta T_0 = t_{ZU} - t_R$)
t_{ZU}	($^{\circ}C$)	= Zulufttemperatur
t_R	($^{\circ}C$)	= Raumtemperatur

Dralldurchlass DQJF

Bestellschlüssel DQJF

01	02	03	04	05	06	07
Typ	Ausführung	Lamellenbild	Luftführung	Nenngröße	Material	Lackierung
Beispiel						
DQJF	-R	-SR	-Z	-500	-SB	-9010

08	09	10	11	12	13
Lochbild reduziert	Lamellen	Lamellenfarbe	Luftstrahlführung	Montage	Abdeckung
-000	-PT	-L9010	-A	-SM	-A0

Alle Felder müssen bei der Bestellung ausgefüllt werden

Muster

DQJF-R-SR-Z-500-SB-9010-000-PT-L9010-A-SM-A0

Deckendralldurchlass Typ DQJF | runde Frontplatte | kreisförmiges Lamellenbild | Zuluft | NW500 | Frontplatte aus Stahlblech | Lackierung Frontplatte RAL9010 | Lochbild nicht reduziert | Lamellen geteilt | Lamellenfarbe ähnlich RAL 9010 weiß | Luftstrahlführung A | Schraubmontage | ohne Abdeckung

Bestellangaben

01 - Typ

DQJF = Deckendralldurchlass Typ DQJF

02 - Ausführung

R = runde Frontplatte

03 - Lamellenbild

SR = kreisförmiges Lamellenbild

04 - Luftführung

Z = Zuluft

A = Abluft

05 - Nenngröße

310 = NW 310

400 = NW 400

500 = NW 500

600 = NW 600

800 = NW 800

06 - Material

SB = Stahlblech (Standard, nur mit Lackierung möglich)

SV = Stahlblech verzinkt

V2 = Edelstahl (V2A)

07 - Lackierung

0000 = ohne Lackierung (nur Stahlblech verzinkt).

9010 = RAL-Farbton weiß (Standard).

xxxx = RAL-Farbton frei wählbar (immer 4-stellig).

SAND = sandsilber lackiert (nur bei V2A).

08 - Lochbild reduziert

000 = Lochbild nicht reduziert (Standard)

310 = reduziertes Lochbild 310

400 = reduziertes Lochbild 400

500 = reduziertes Lochbild 500

600 = reduziertes Lochbild 600

Die Auswahl muss kleiner sein als die der gewählten Nenngröße

09 - Lamellen

PT = geteilte Lamellen (ab NW500 möglich - nur bei Zuluft).

PS = durchgehende Lamellen (nur bei Zuluft möglich, nur NW310 und NW400 möglich).

P0 = ohne Lamellen (nur bei Abluft möglich).

10 - Lamellenfarbe

L9005 = Lamellen aus Kunststoff ähnlich RAL9005 (schwarz).

L9006 = Lamellen aus Kunststoff ähnlich RAL9006 (grau).

L9010 = Lamellen aus Kunststoff ähnlich RAL9010 (weiß).

Axxxx = Aluminium RAL-Farbton frei wählbar.

00000 = ohne Lamellen (nur bei Abluft möglich).

11 - Luftstrahlführung

A = alle Lamellen in Lamellenstellung 2 (Standard).

C = ohne Lamellen (nur bei Abluft möglich).

V = alle Lamellen in Lamellenstellung 1 (nur Heizfall).

12 - Montage

SM = Schraubmontage (Standard).

VM = verdeckte Montage (nur in Verbindung mit -SKF möglich).

13 - Abdeckung

A0 = ohne Abdeckung (Standard).

AD = mit 1/4 Abdeckung (nur bei Zuluft-Ausführung möglich).

Dralldurchlass DQJF

Bestellschlüssel SKF

01	02	03	04	05	06	07
Typ	Luftart	Nenngröße	Befestigung	Material	Lackierung	Drosselklappe
Beispiel						
SKF	-Z	-500	-SM	-SV	-0000	-DK2

08	09	10	11	12	13
Gummilippendichtung	Volumenstrommesseinrichtung	Isolierung	Kastenhöhe	Stutzendurchmesser	Stutzenlage
-GD1	-VME0	-I0	-KHS	-SDS	-S1

Alle Felder müssen bei der Bestellung ausgefüllt werden

Muster

SKF-Z-500-SM-SV-0000-DK2-GD1-VME0-I0-KHS-SDS-S1

Anschlusskasten, runde Bauform für Luftdurchlass DQJF | Zuluft | NW 500 | mit Schraubmontage | Stahlblech verzinkt | ohne Lackierung | mit Drosselklappe mit Seilzug | mit Gummilippendichtung | mit Volumenstrommesseinrichtung | ohne Kastenisolierung | Kastenhöhe Standard | Stutzendurchmesser Standard | 1 Stutzen seitlich

Bestellangaben

01 - Typ

SKF = Anschlusskasten, runde Bauform, für Luftdurchlass DQJF

02 - Luftart

Z = Zuluft
A = Abluft (innen lackiert im Farbton RAL 9005 [schwarz])

03 - Nenngröße

310 = NW 310
400 = NW 400
500 = NW 500
600 = NW 600
800 = NW 800

04 - Befestigung

SM = Schraubmontage (Standard)
VM = verdeckte Montage

05 - Material

SB = Stahlblech (Standard, nur mit Lackierung möglich)
SV = Stahlblech verzinkt
V2 = Edelstahl (V2A)

06 - Lackierung

0000 = ohne Lackierung (nur Stahlblech verzinkt).
9010 = lackiert im Farbton RAL 9010 (weiß, Standard).
xxxx = lackiert in einem anderen RAL-Farbton, frei wählbar (immer 4-stellig).
SAND = sandsilber lackiert (nur bei V2A)

07 - Drosselklappe

DK0 = ohne Drosselklappe (Standard).
DK2 = mit Drosselklappe und Seilzugverstellung.

08 - Gummilippendichtung

GD0 = ohne Gummilippendichtung (Standard).
GD1 = mit Gummilippendichtung.

09 - Volumenstrommesseinrichtung

VME0 = ohne Volumenstrommesseinrichtung (Standard).
VME1 = mit Volumenstrommesseinrichtung, im Anschlussstutzen.

10 - Isolierung

I0 = ohne Isolierung (Standard).
Ii = mit Kastenisolierung innen.

11 - Kastenhöhe

KHS = Kastenhöhe Standard.
xxx = Kastenhöhe in mm, frei wählbar (Mindesthöhe [KHS] bei Stutzenlage S1/S2/S3 = Stutzendurchmesser +122 mm, jedoch mind. 220 mm, Mindesthöhe [KHS] bei Stutzenlage S0 mind. 250 mm) (immer 3-stellig).

12 - Stutzendurchmesser

SDS = Stutzendurchmesser Standard.
xxx = Stutzendurchmesser in mm, frei wählbar (immer 3-stellig).

13 - Stutzenlage

S0 = Stutzen von oben (Standard).
S1 = 1 Stutzen seitlich am Kasten.
S2 = 2 Stutzen seitlich, 90° versetzt.
S3 = 2 Stutzen seitlich, 180° versetzt.

Dralldurchlass DQJF

Ausschreibungstexte

Dralldurchlass DQJF-R, besonders geeignet für den freihängenden Einsatz in Industriehallen, Komforträumen mit hohen Luftwechselzahlen und für VVS-Anlagen mit variablen Volumenströmen (zwischen 40-100%). Kühl- und Heizfall sind realisierbar.

Mit runder Frontplatte, Lamellenbild kreisförmig. Für Zuluft, mit mittig drehbar gelagerten, aerodynamischen radial angeordneten geteilten Luftlenklamellen in Tragflügelform aus Kunststoff Farbton ähnlich RAL 9005 (-L9005, schwarz, Standard), ähnlich RAL 9006 (-L9006, grau), ähnlich RAL 9010 (-L9010, weiß) oder aus Aluminium lackiert im RAL-Farbton frei wählbar (-Axxxx, Lamellen nachträglich nicht verstellbar). Lamellen einzeln, ohne Hilfsmittel von der Durchlassfrontplatte, ohne Demontage des Durchlasses einstellbar. Freier Querschnitt, Widerstand und Schalleistungspegel in allen Lamellenstellungen gleichbleibend.

Nenngröße: NW 500 bis 800

Fabrikat: SCHAKO Typ DQJF-R-SR-Z-...-PT-...

- Für Zuluft, mit mittig drehbar gelagerten, aerodynamischen radial angeordneten durchgehenden Luftlenklamellen in Tragflügelform aus Kunststoff Farbton ähnlich RAL 9005 (-L9005, schwarz, Standard), ähnlich RAL 9006 (-L9006, grau), ähnlich RAL 9010 (-L9010, weiß) oder aus Aluminium lackiert im RAL-Farbton frei wählbar (-Axxxx, Lamellen nachträglich nicht verstellbar).

Nenngröße: NW 310 und NW 400

Fabrikat: SCHAKO Typ DQJF-R-SR-Z-...-PS-...

- Für Abluft, ohne Luftlenklamellen.

Nenngröße: NW 310 bis NW 800

Fabrikat: SCHAKO Typ DQJF-R-SR-A-...-PO-...

Frontplatte:

- Stahlblech (-SB)
 - lackiert im Farbton RAL 9010 (weiß) (-9010)
 - lackiert in einem anderen RAL-Farbton, frei wählbar (-xxxx) (immer 4-stellig)
- Stahlblech verzinkt, ohne Lackierung (-SV-0000)
- Edelstahl V2A, sandsilber lackiert (-V2-SAND)

Lochbild:

- nicht reduziert (-000, Standard)
- reduziertes Lochbild:
 - Lochbild 310 (-310, NW >310)
 - Lochbild 400 (-400, NW >400)
 - Lochbild 500 (-500, NW >500)
 - Lochbild 600 (-600, NW >600)

Luftstrahlführung:

- für Zuluft-Ausführung
 - „A“ (-A), alle Lamellen in Lamellenstellung 2
 - „V“ (-V), alle Lamellen in Lamellenstellung 1 (nur Heizfall)
- für Abluft-Ausführung
 - „C“ (-C), ohne Lamellen

Montage:

- Schraubmontage (-SM) (Standard)
 - seitlich, mittels Linsensenk-Blechschauben nach DIN ISO 7049-ST3,9 x 13 (bauseits)
- Verdeckte Montage (-VM)
 - Traversenbefestigung, mit einer Zylinderschraube M6 (nach DIN EN ISO 4762) am Anschlusskasten (-SKF). Nur in Verbindung mit Anschlusskasten möglich.

Zubehör:

- Anschlusskasten (-SKF), in runder Bauform, mit Aufhängelassen.
 - Luftart:
 - Zuluft (-Z)
 - Abluft (-A) (innen schwarz lackiert im Farbton RAL 9005 [schwarz])
 - Befestigung:
 - Schraubmontage (-SM, Standard, Schrauben sind bauseits zu stellen)
 - Verdeckte Montage (-VM)
 - Material / Lackierung:
 - Stahlblech (-SB)
 - lackiert im Farbton RAL 9010 (weiß) (-9010).
 - lackiert in einem anderen RAL-Farbton, frei wählbar (-xxxx) (immer 4-stellig).
 - Stahlblech verzinkt, ohne Lackierung (-SV-0000)
 - Edelstahl V2A, sandsilber lackiert (-V2-SAND)
 - Drosselklappe:
 - ohne Drosselklappe (-DK0) (Standard).
 - mit Drosselklappe (-DK2), im Anschlussstutzen, mit Seilzugverstellung, aus Stahlblech verzinkt, verstellbar, zur einfachen Luftmengenregulierung.
 - Gummilippendichtung:
 - ohne Gummilippendichtung (-GD0)
 - mit Gummilippendichtung (-GD1), aus Spezialgummi, am Anschlussstutzen.
 - Volumenstrommesseinrichtung:
 - ohne Volumenstrommesseinrichtung (-VME0) (Standard).
 - mit Volumenstrommesseinrichtung (-VME1), im Anschlusskasten am Anschlussstutzen. Halterung aus Stahlblech verzinkt. Anschlüsse aus Aluminium.

Dralldurchlass DQJF

- Isolierung:
 - ohne Isolierung (-I0)
 - mit Kastenisolierung innen (-Ii), thermische Isolierung im Anschlusskasten innen.
- Kastenhöhe:
 - Kastenhöhe Standard (-KHS)
 - Kastenhöhe in mm, frei wählbar (-xxx) (Mindesthöhe [KHS] bei Stutzenlage S1 / S2 / S3 = Stutzendurchmesser + 122 mm, jedoch mind. 220 mm, Mindesthöhe [KHS] bei Stutzenlage S0 mind. 250 mm) (immer 3-stellig).
- Stutzendurchmesser:
 - Stutzendurchmesser Standard (-SDS).
 - Stutzendurchmesser in mm, frei wählbar (-xxx) (immer 3-stellig).
- Stutzenlage:
 - 1 Stutzen von oben (-S0, Standard)
 - 1 Stutzen seitlich am Kasten (-S1)
 - 2 Stutzen seitlich, 90° versetzt (-S2)
 - 2 Stutzen seitlich, 180° versetzt (-S3)
- Abdeckung (-A0 / -AD)
 - ohne Abdeckung (-A0) (Standard).
 - mit 1/4 Abdeckung (-AD)
 - nur Zuluft-Ausführung möglich.
 - Stahlblech verzinkt.
 - zur 1- oder 2-seitigen Abschirmung.